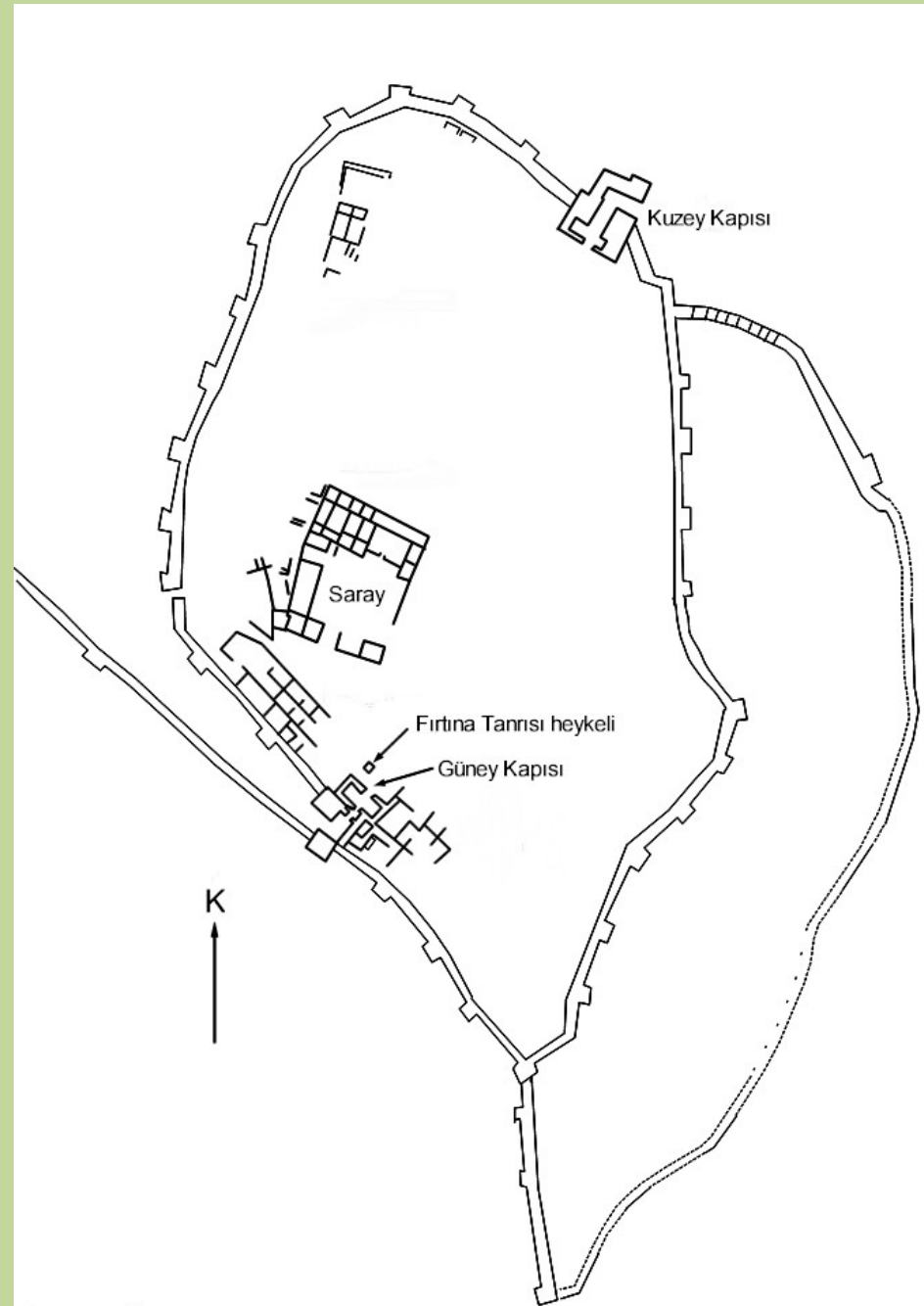


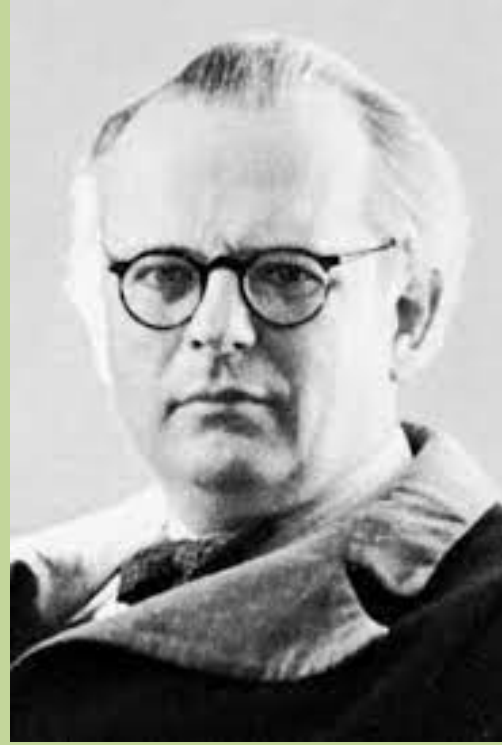
Karatepe

Karatepe Geç-Hitit kalesi (Aslantaş olarak da bilinir) Osmaniye ilinin Kadırlı ilçesi yakınlarındadır. Saimbeyli'de ilkokul öğretmeni olan Erol Kuşcu'dan gelen bilgiler doğrultusunda 1946 yılında arkeologlar Helmut Bossert ve Halet Çambel tarafından keşfedilmiştir. Kazılar Helmut Bossert başkanlığında 1947-1951 arasında yapılmış, 1952'den itibaren Halet Çambel başkanlığında aralıklı olarak 1990lara kadar devam etmiştir. Kale ve çevresi 1958'de milli park ilan edilmiştir. Aslantaş barajının inşasından sonra tepe, baraj içinde bir yarımada üzerinde kalmıştır. Karatepe kalesi günümüzde açık hava müzesi olarak gezilebilmektedir. Karatepe Açık Hava Müzesi, UNESCO Dünya Miras Geçici Listesinde, Karatepe yazıtları da UNESCO Dünya Belleği Kütüğünde yer almaktadır.





Prof. Dr. Halet Çambel



Prof. Dr. Helmuth Theodor Bossert



Kuzey Kapısı

Saray

Firtına Tannısı heykeli

Güney Kapısı

K



A/28 savařçı

ortostadı

in situ

Bazalt

y. ca. 120 cm

Yerinde

Karatepe I/GHS

IIIb

Savařçıların miğferlerinin sivri başlığı Assur özelliğı taşımaktadır.



**A/29 üstte av, altta
iki antitetik boğa
ortostadı**

in situ

Bazalt

y. ca. 120 cm

Yerinde

Karatepe I/GHS IIIb



A/31 üstte üçlü kavga, altta iki savaşıçı ortostadı

Rampadaki kapının önünde bulunmuş.

Bazalt

y. ?

Yerinde

Karatepe I/GHS IIIb

Savaşçıların miğferlerinin sivri başlığı Assur özelliği taşımaktadır. **Görkemli sorguç ise Assur örneklerinde görülmez**, daha çok batı miğferlerini anımsatır (Frig-Hellen). Bu askerlerin yılan vücuduna benzeyen devinimli bacakları ise Fenike çizgileri taşımaktadır.



A/32 üstte üçlü kavga, altta iki savaşı ortostadı

A/30'un arkasında bulunmuş

Bazalt

y. ?

Yerinde

Karatepe I/GHS IIIb

A/33 sfenks ortostadı

Res. yok

Buluntu yeri?

Bazalt

y. ?

Yerinde

Karatepe I/GHS IIIb

A/34 Araba sahnesi ortostadı

Res.

yok

Buluntu yeri?

Bazalt

y. ?

Yerinde

Karatepe I/GHS IIIb



A/35 Kuş

avı

ortostadı

parçası

Buluntu

yeri?

Bazalt

y. ?

Yerinde

Karatepe

I/GHS IIIb

Orthmann B/ Karatepe II eserleri/ GÜNEY KAPI/Arami

Grubunun en iyi örneği kralın ziyafet sahnesinin yanındaki, iki kısma ayrılmış “sofracılar ve çalgıcılar” ortostadır.

İnsan: plastik, konturlar iyi yuvarlatılmıştır. Bacaklar ve kolların yüzeyleri hafif bombe ve detaysız, buna karşın baldırlar, dizler iyi belli edilmiş ve ellerin parmakları tek tek işlenmiştir.

Yüzde, burunların kavisli olmadığı, bombe yanak kaidesi ve **iri gözler** dikkat çeker. **Saç** ve **sakalları**, özellikle **spiral bukle**leriyle

Zincirli ve Sakçagözü insan figürlerindeki **Arami** stilini anımsatırlar. Çalgıcıların başın üst kısmında düz işlenmiş saçları, ense

üzerinde spiral buklelerden oluşan topuz gibi bir Assur modelini sergilemektedirler.

Ayrıca **alın bantları** da bir **Assur** ögesidir.

Giyisilerin bazıları uzun, kemersiz bir enntari, bazıları da kısa etek şeklindedir. Bazı

figürlerde ucu sivri ve yukarı kalkık sandallar gözlenmektedir.



Plan 3: Karatepe, Südtor

ARAMILI

FENIKELI

Orthmann B/ Karatepe II eserleri/

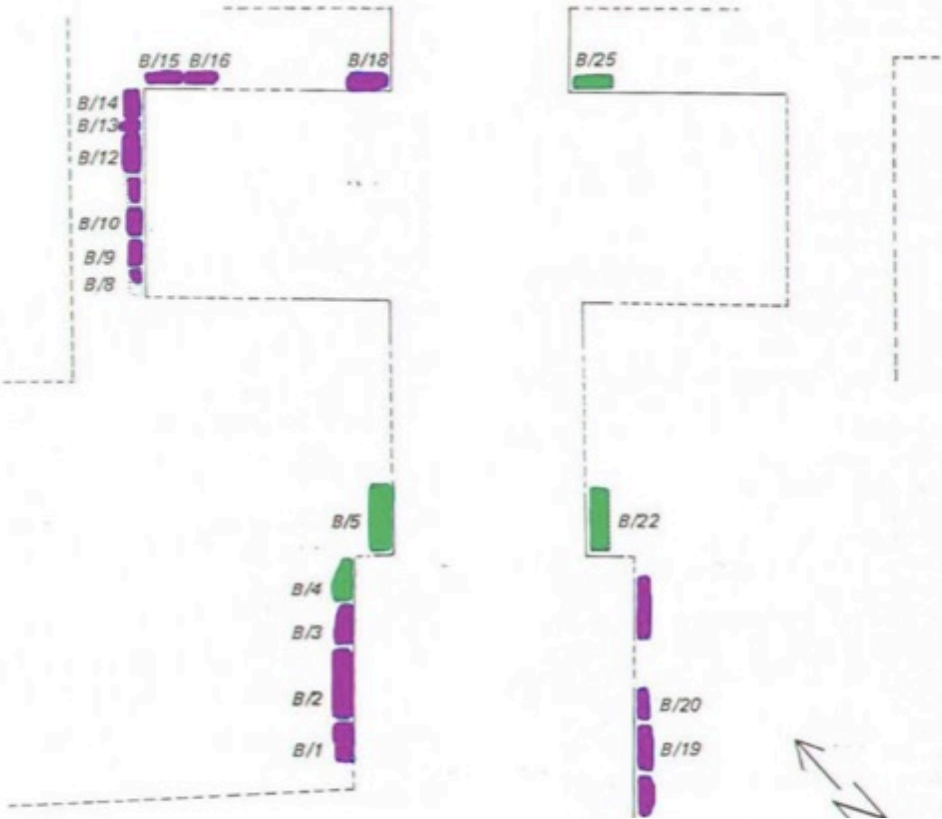
GÜNEY KAPI/Arami

Hemen hemen hepsi profilden betimlenmiş erkek figürlerinin bazen bir kolları beden arkasında kaybolmuştur. Bu figürlerde omuzlar çok dar gösterilmiştir. **Genelinde Karatepe II grubu, oransız figürleri, beceriksiz işçilik ve devinimsiz görüntüleriyle, bir kale şehrinin taşra sanatını sergiler.**

Frig motifleri:

“Sofracılar ve çalgıcılar” ortostadında üst sıranın sağ tarafındaki hizmetkarın elinde tuttuğu kap bir Frig kabıdır.

Ayı avcısında, Azativatta'nın arkasındaki hizmetkarın ve alttaki boğa kurbanı sahnesindeki erkeklerin başında görülen alnın ortasına kadar inen ve kulakları açıkta bırakan takke/kalot tipi başlık Frigidir.



Plan 3: Karatepe, Südt



ARAMILI

FENIKELI



331

B/2 Yemek ve müzik sahnesi ortostadı Orijinal yerinin yakınında Bazalt y.

136; g. 148 cm. Yerinde

Karatepe I/GHS IIIb B/1 ile birlikte

Kaleye Güneybatı kapısından girenlerin karşılaştıkları görkemli yemek sahnesinde kral arkalıklı bir koltukta oturmuş, ayakları altındaki alçak bir tabureye basmaktadır. Kral Azativatta'nın ve kraliçenin betimlendiği ortostadlarda; baş sahne olan ziyafet sahnesinde, kendisi yemek yemekte, çevresi yiyecek, içecek getiren ve kendisini yelpazeleyen, müzik yapan hizmetkarlarla kuşatılmıştır. Kralın sol elinde bir yemek parçası bulunmakta ve sağ eliyle önünde duran dikdörtgen biçimli, ayakları hayvan ayağı biçiminde üstü yiyecek dolu zengin masaya yönelmiştir. Arkasındaki alçak masada testiler içinde içecekler vardır. Önünde ve arkasında iki hizmetkar, hurma dalından yeplazeleriyle ve bir ellerinde içki testileriyle hazırdırlar. Soldaki üçüncü hizmetkar, yiyecek ve içecek kupası taşımaktadır.



331

Yemek sahnesindeki kralın giysisi bezeksiz bir entari, tünik biçiminde olup, tek süs olarak eteğinin ortasındaki püsküle benzer parçadır. Ayrıca yemek sahnesindeki erkek figürlerin sade giysilerinin yaka ve kol işlenişinde görülen silme, Maraş mezar stellerinde de görülür.

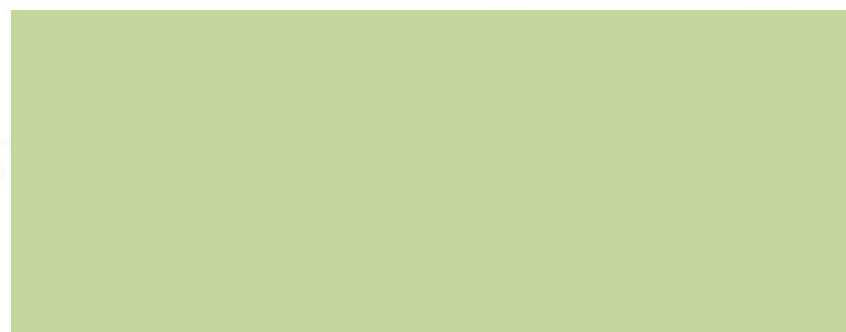
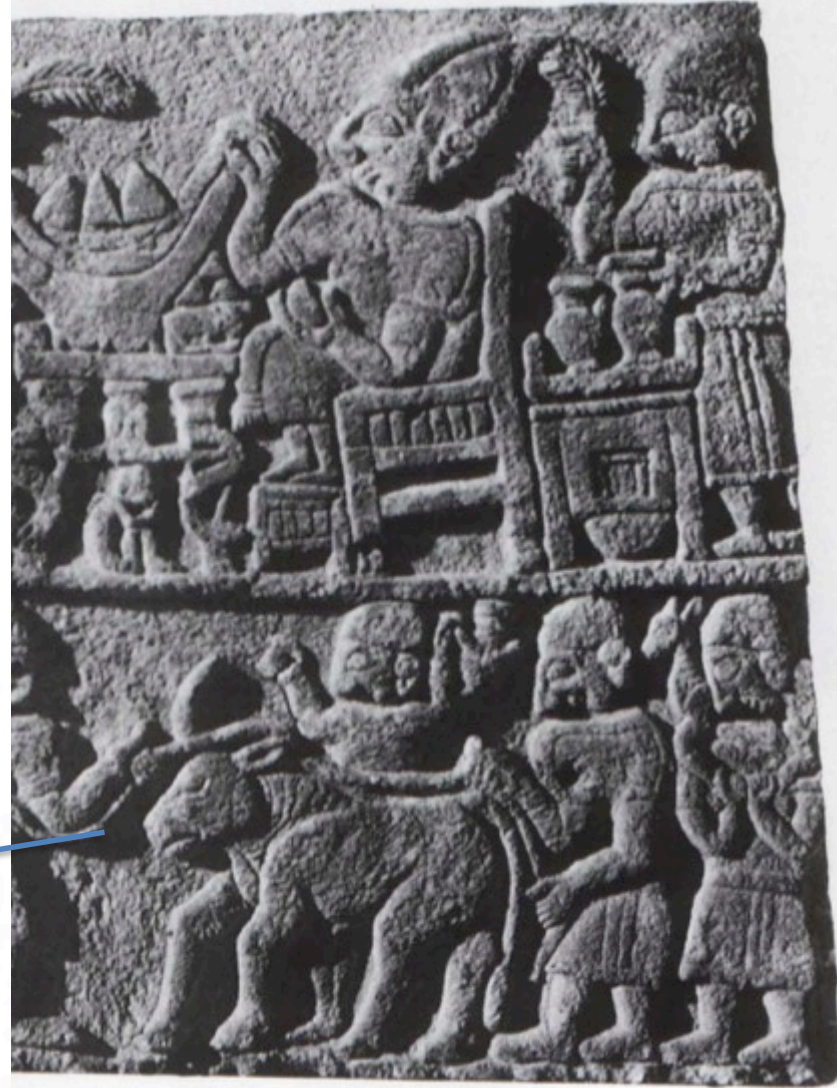
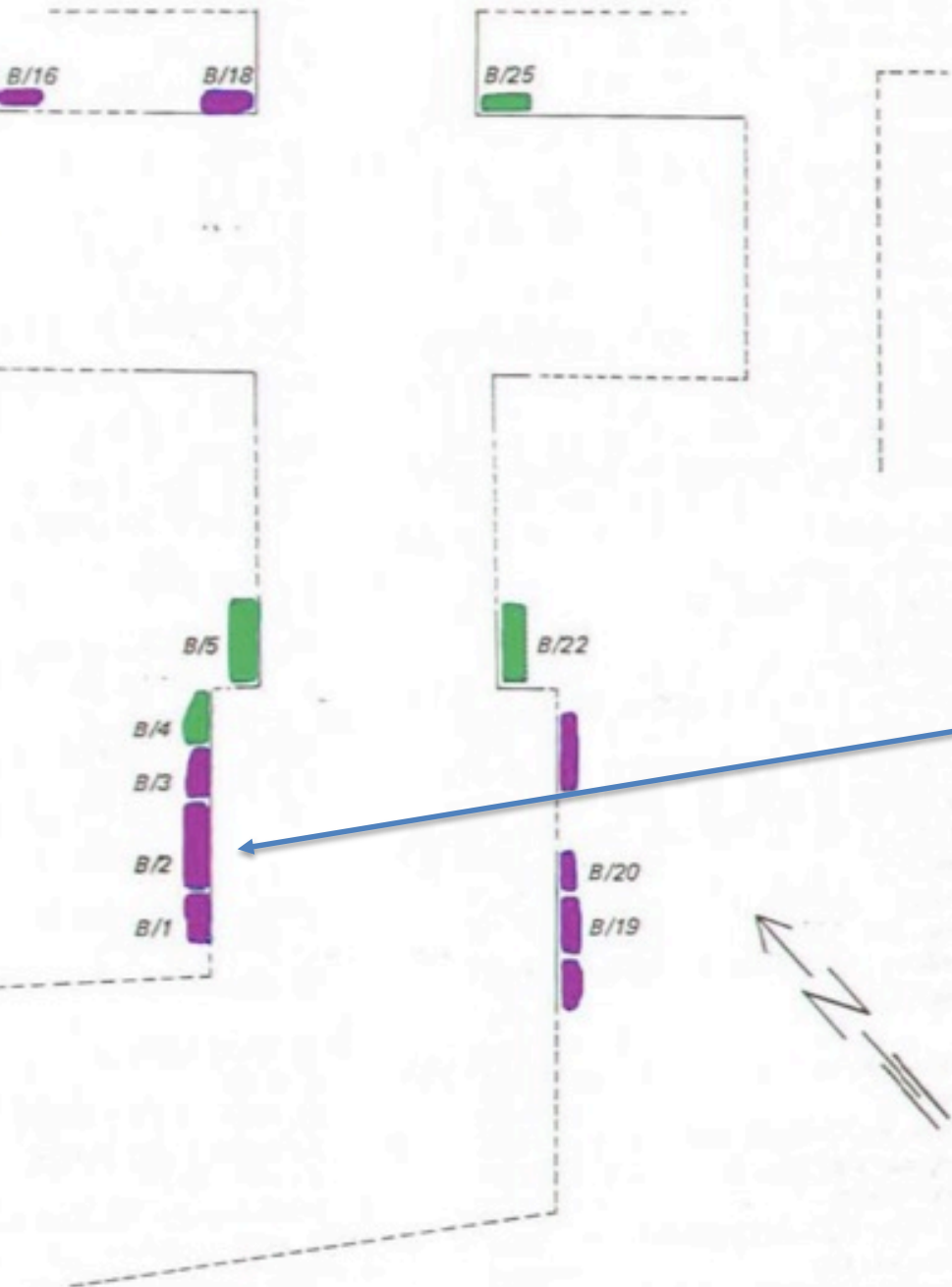
Bir **H-Luvi adı** taşıyan Kral **Azativatta**'nın giydiği, ve diğer figürlerde de görülen uzun, bir kaç sivri başlık, Arami stilinden tanıdığımız başlıkları anımsatır (Akurgal'a göre Fenikeli).

Yemek sahnesinin altında beş erkek figüründen oluşan ve ortada kesilmeye hazır bir boğanın bulunduğu kurban sahnesi vardır.

Azativatta'nın arkasındaki hizmetkarın ve alttaki boğa kurbanı sahnesindeki erkeklerin başında görülen alnın ortasına kadar inen ve kulakları açıkta bırakan takke/kalot tipi başlık **Friglidir**.









B/1 Sofracılar ve
çalgıcılar ortostadı

Orijinal yerinin
yakınında

Bazalt

y. 121; g. 97 cm.

Yerinde

Karatepe II/GHS IIIb

B/2'ye ait

Yemek sahnesine bitişik, enli bir bantla iki sektöre ayrılmış ortostadın üzerinde de bir sıra yemek taşıyıcı ve altta da çifte flüt, altı telli lira, sekiz telli harp ve def çalan dört çalgıcı figürü görülmektedir.

“Sofracılar ve çalgıcılar” ortostadı kabartmaları Barrakab dönemi Zincirli ve Sakçagözü IIIb grubu yapıtlarından tanıdığımız Arami biçimini sürdürmektedirler.

“Sofracılar ve çalgıcılar” ortostadında üst sıranın sağ tarafındaki hizmetkarın elinde tuttuğu kap bir **Frig** kabıdır.





B/3 Koruyucu tanrı?

ortostadı

Buluntu yeri?

Bazalt

y. 123; g. 72 cm.

Yerinde

Karatepe **II/GHS**

IIIb



**B/4 üstte üçlü kavga,
altta iki süvari
arasında süvari
ortostadı**

Buluntu yeri?

Bazalt

y. 135; g. 98 cm.

Yerinde

Karatepe I/GHS IIIb

B/8 Sunu ortostadı

Parçası in situ

Bazalt

y. ?

Yerinde

Karatepe II/GHS IIIb

B/8-10 birlikte.





B/10 Sunu ortostadı

Parçası in situ

Bazalt

y. ?

Yerinde

Karatepe II/GHS IIIb

B/8-10 birlikte.



B/13 İki parçalı kuş avı ortostadı
B/14 İki parçalı kuş avı ortostadı **B/13**

Buluntu yeri?

Bazalt

y. birlikte 125, g. 25 cm.

Yerinde

Karatepe II/GHS IIIb

B/14

Buluntu yeri?

Bazalt

y. 125, g. 65 cm.

Yerinde

Karatepe II/GHS IIIb

B/13-14 birlikte

B/13-14 birlikte



B/15 Koruyucu tanrı?

ortostadı

in situ?

Bazalt

y. 123, g. 78 cm.

Yerinde

Karatepe II/GHS IIIb

B/16 Koruyucu tanrı?

ortostadı

in situ?

Bazalt

y. 124, g. 70 cm.

Yerinde

Karatepe II/GHS IIIb





B/19 Taht sahnesi ortostacı

Buluntu yeri?

Bazalt

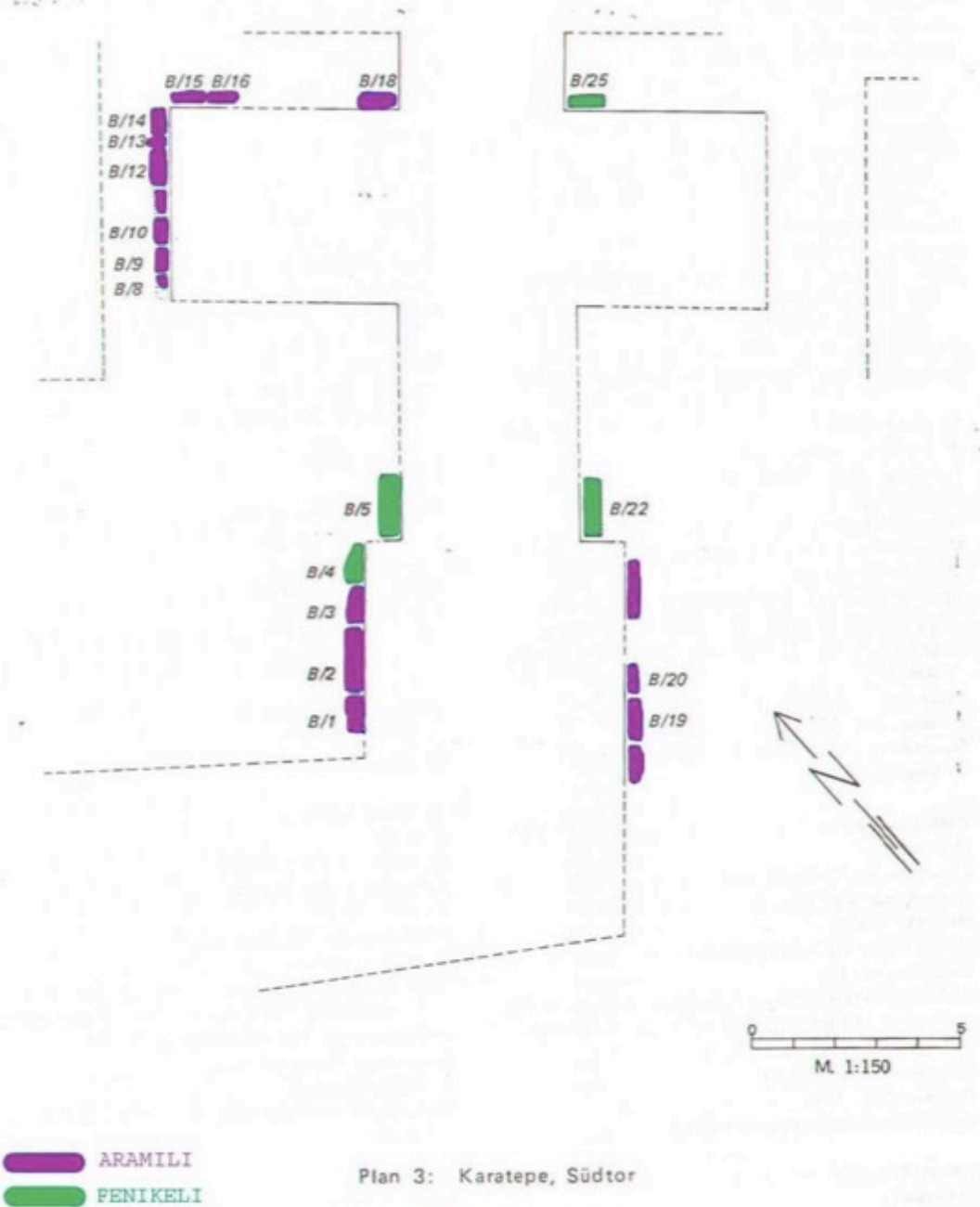
y. 125, g. 88 cm.

Yerinde

Karatepe II/GHS IIIb

Heykeller:

Güneybatı Kalesinde, çift aslanlı kaidesi üzerinde duran **kral heykeli**, yüzeyde, toprak üstünde yüzükoyun yatar durumda bulunmuştur.





C/1 Boğa çifti üzerinde Fırtına Tanrısı **heykeli**

Kapının kuzeyinde, içte ait olması gereken yerde bulunmuş

Bazalt

kaide y. 75; u. 95; g. 130 cm.

Yerinde

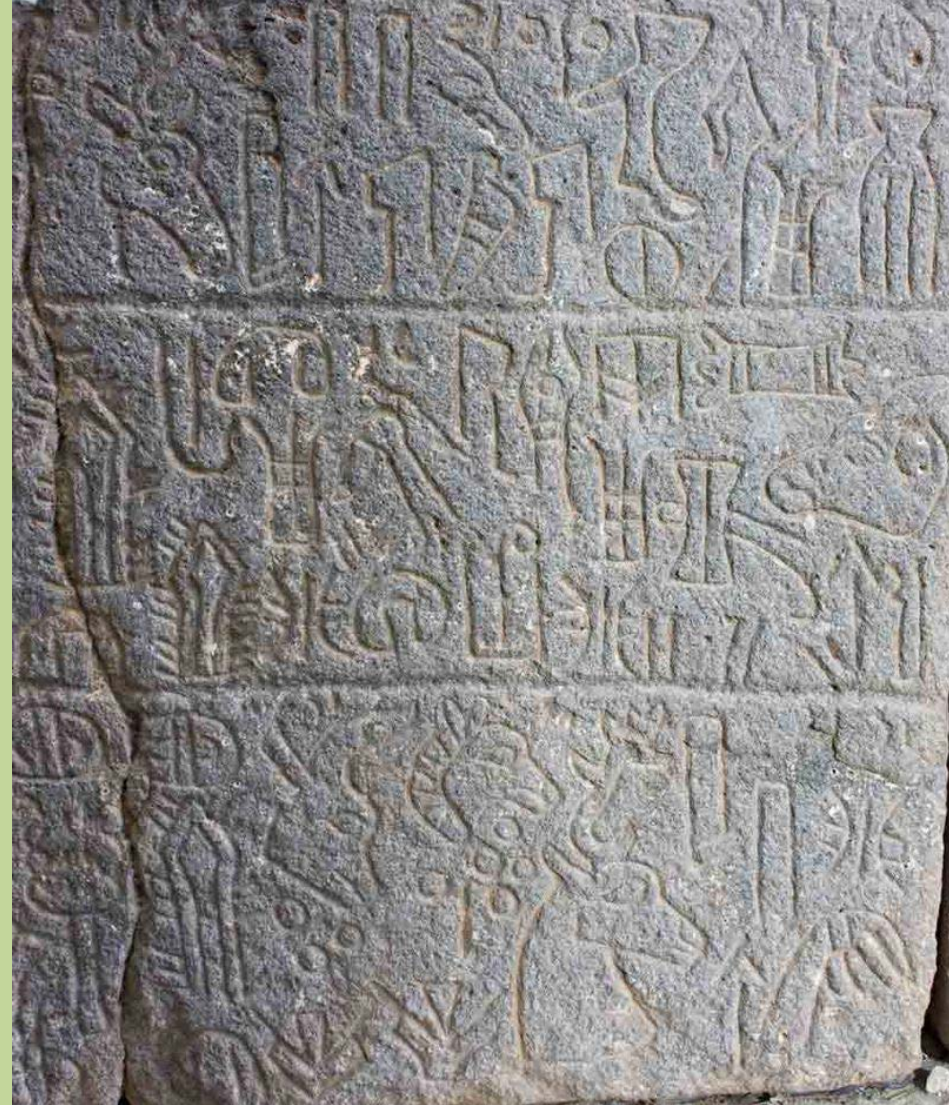
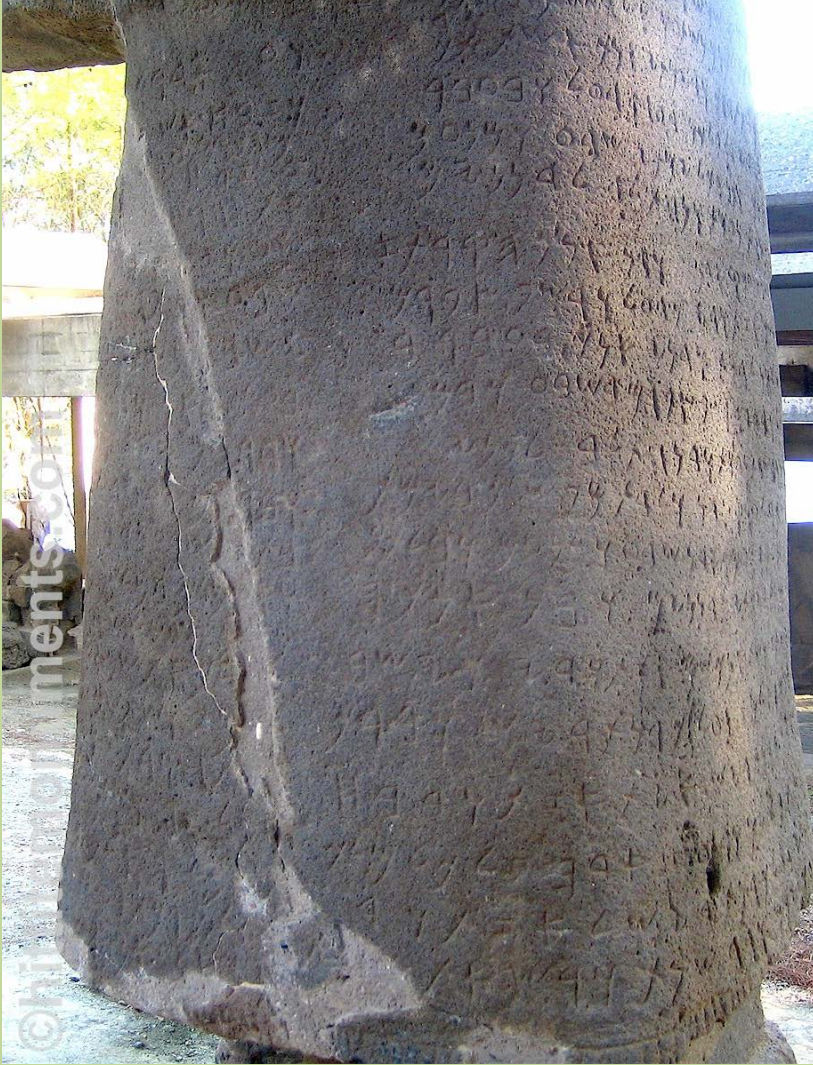
Karatepe ?/GHS ?

Yanında, ayakta duran, başı tahrip olmuş ve cepheden betimlenmiş bir figürün iki eliyle tuttuğu, iki aslanlı kaide çok harap durumdadır. Heykelin arkasındaki, dört sütunluk Fenike yazıtında, “dağ kalesini” yeniden kuran Azativatta'nın kendini Danuna kralı olarak ünvanlandığı okunmaktadır.





Karatepe'de iki şehir kapısında 3 Fenikece ve 2 Luvi Hiyeroglif yazıt üzerinde Kral Azatiwada 'nın halkına bıraktığı yazıt yer alır.



Payne, A. *Iron Age Hieroglyphic Luwian Inscriptions*, Atlanta, 2012: 20–42.

Ben Azativadas'ım, Adanava hükümdarı Avarikus'un yücelttiği, Güneş tanrısının adamı ve Tarhunza'nın (Fırtına Tanrısı) hizmetkârı. Tarhunza beni Adanava kentinin anası ve babası yaptı ve ben Adanava kentini geliştirdim. Adanava ülkesini genişlettim, hem batıya, hem de doğuya doğru, ve benim günlerimde Adanava kentinde refah, bolluk, ve zenginlik vardı. Pahara'nın tahıl ambarlarını doldurdum; ata at kattım, orduya ordu, kalkana kalkan, herşeyi Tarhunza ve tanrıların (yardımıyla).

Kibirlielerin kibirlerini kırdım, ülkedeki tüm kötuları ülke dışına attım. Efendimin evine yararlı oldum, efendimin ailesi için herşeyi yaptım. Onların babalarının tahtına oturmasını sağladım. Bütün krallar da adaletim, bilgeliğim ve iyiliğimden dolayı beni babaları olarak kabul ettiler.

Kötü kişilerin, Muksas'ın evine itaat etmeyen soyguncuların olduğu bütün sınırlarımda sağlam kaleler kurdum. Ve ben, Azativadas, hepsini ayağımın altına aldım. Oralarda yeni kaleler kurdum ki Adanava barış içinde yaşasın. Ve batıda benden önceki kralların fethedemediği güçlü kaleleri fethettim. Onları ben, Azativadas, fethettim ve onları aşağı getirdim ve sınırlarımın doğusuna doğru yerleştirdim. Böylece oraya Adanavalıları yerleştirdim.

Ve benim günlerimde Adanava sınırlarını hem batıya hem doğuya doğru ve hatta önceleri korkulan, erkeklerin bile ıssız yollarında yürümeye korktukları yerlere genişlettim ki benim günlerimde kadınlar bile iğlerini çevirerek (rahatça) gezinmektedir. Benim günlerimde bolluk, zenginlik ve refah vardı ve Adanava şehri ve Adanava ülkesi huzur içinde yaşıyordu.

Ben bu kaleyi kurdum ve ona Azativadaya adını verdim. Çünkü tanrılar Tarhunza ve Runtiya benden bu kaleyi yapmamı istedi ve [Tarhunza'nın ... (yardımıyla)] onu inşa ettim. Benim zamanında [...]. Bu kaleyi inşa ettim ve oraya Tarhunza'yı ... yerleştirdim. Bütün nehir ülkeleri onu yılda bir öküz, hasat zamanı bir koyun, bağ bozumunda bir koyun adayarak onurlandıracaklar. O da Azativadas'a sağlık ve yaşam bahşetsin ve onu bütün kralların üstüne yükseltsin. Yüce Tarhunza ve bu kalenin tanrıları Azativadas'a uzun günler ve pek çok seneler ve bol zenginlik versin, ve onu diğer bütün krallara karşı muzaffer eylesin. Böylece bu kale Tahıl tanrısı ve Şarap tanrısının (evi) olsun. Ve böylelikle, bu ülkede yaşayanlar koyunlara, sığırlara, yiyecek ve şaraba sahip olsun. Bize bolluk yaratsınlar ve büyük başarılar sağlasınlar, ve Tarhunza ve tanrıların (yardımıyla) Azativadas'a ve Muksas'ın evine bolluk versinler.

Ve eğer (bir gün) krallardan biri, veya isim yapmış bir adam şöyle derse: "Azativadas'ın adını bu kapıdan sileceğim ve kendi adımlı kazıtacağım," veya bu kaleyi kıskanır ve Azativadas'ın yaptırdığı bu kapıları "Bu kapılar benim olacak ve (üzerlerine) kendi adımlı yazacağım," diyerek kapatırsa, veya kıskançlıkla onları kapatırsa, veya kötülük veya fesatlığından bu kapıları kapatırsa, göklerin tanrısı Tarhunza, göklerin Güneş tanrısı, tanrı Ea ve bütün tanrılar o krallığı, kralı ve adamı yok etsin! Gelecekte, Azativadas'ın adı güneşin ve ayın adı gibi ilelebet yaşamaya devam etsin!

Koruyucu varlıklar kalenin T planlı kapı geçitlerin; **aslanlar** şehir dışına, **sfenksler** ise şehrin içine doğru, yerleştirilmiştir. Bunların bedenleri HH ve Fenike yazıtlarıyla donatılmıştır. Bu varlıkların başları bedenlerine oranla, bilinenden çok daha iri, heykel gibi yontulmuştur. Bedenleri ise, konturları iyi yuvarlatılmış, yüksek kabartma biçimindedir. Özellikle yandan görülen dört bacağı yürüyüş pozisyonu ve pençe parmaklarının tek tek işlenişi, masif figürlere belli bir devinim kazandırmaktadır. Bedenler üzerinde organ nahiyeleri ve adaleler belirgin değildir.

Sfenksler, iri başları, suskun yüzleri, enkrüste gözleriyle ürkütücü bir görünüm sunar. Sfenkslerin bedenleri üzerinde görülen önlüğe benzer giysi parçası ve omuzluklar Fenike özelliği olup, Suriye-Fenike yapıtlarında rastlanan bir öğedir.



A/9 Kapı sfenksi

in situ, başı kırık. Bazalt
y. ? Yerinde. Karatepe I/GHS IIIb





A/30 Kapı sfenksi

in situ

Bazalt

y. 115; u. 140; g. 45 cm

Yerinde

Karatepe I/GHS IIIb



Aslanlar, sfenkslere oranla daha ince, yüksek bacaklı, bedenleri ise daha canlıdır. Aslanların ağız açık, dilleri dışarı sarkıktır. Yanak adaleleri belirgin değildir. Kulakların stilizasyonu ise GHÇ geç döneminin aslan heykellerindeki gibidir. Yele ve karın üstündeki tüyler yassı kıvrımlarla belirtilmiştir. Aslan kuyrukları, aşağıya inik, arka bacakların arasında betimlenmiştir.



A/1
Kapı Aslanı
in situ
Bazalt
y. ca. 120 cm
Yerinde
Karatepe I/
GHS IIIb

A/25
Kapı aslanı
in situ
Bazalt
y. ?
Yerinde
Karatepe I/
GHS IIIb





**B/5 Kapı
aslanı
Buluntu
yeri?
Bazalt
y. ?
Yerinde
Karatepe I/
GHS IIIb**

B/22 Kapı aslanı Bazalt Yerinde Karatepe I/GHS IIIb



Karatepe'nin kapı heykelciliği, kalite ve beceri düzeyi ve özellikle sfenkslerde gözlenen Fenike özellikleri açısından daha çok Karatepe I grubuna yakındır (700-690).



B/25

**Kapı
aslanı**

Parçası

in situ

Bazalt

y.?

Yerinde

Karatepe

I/GHS

IIIb

- Domuztepe, Ceyhan nehrinin dođu yakasında, Karatepe'nin ise tam karşıısında bulunur.

DOMUZTEPE

Ceyhan nehrinin dođu kıyısında.

Domuztepe stil grupları:

Orthmann'a göre I-IV diye ayrılmaktadır.

I. Kapı heykelleri; kapı aslanı.

II. çift bođalı heykel kaidesi. Çift bođalı kaide üzerinde HH yazıt vardır. Kaidenin altında, monumental bir heykele ait bir el bulunmuş.

III. Bir erkek figürünün korunduđu ortostad parçası.

IV. Karatepe I grubuna benzeyen çeşitli parçalar.

Son yıllarda yapılan çalışmalarda, GHS IIIb4ye ait (8. yy. sonu) bir Kupapa steli bulunmuştur



İki boğanın yer aldığı heykel kaidesi ilk olarak Th. Bossert ve B. Alkım tarafından 1947 yılında rapor edilmiştir. Her iki yanında yer alan Luvi hiyeroglifi ile yazılmış iki satırlık yazıt okunamaz durumdadır. Kaide, Karatepe Müzesindedir.





H. Çambel, 1999

- 1982 yılında tepenin güney yamacında Halet Çambel tarafından 80 cm yüksekliğinde bir Fırtına Tanrısı steli bulunmuştur. Boynuzlu bir başlık taşıyan Fırtına Tanrısı havaya kaldırdığı sağ elinde çift başlı bir balta tutmaktadır. Öne uzattığı sol elinin üzerinde ise "Ben" anlamındaki hiyeroglif işaret yer alır.



Bunların dışında kanatlı güneş kursu altında betimlenmiş bir tanrıça kabartması ve bir savaşçı kabartması bulunan steller ve kapı aslanları gibi çeşitli başka buluntular da vardır. Buluntular tarzları itibarıyla Karatepe'den kısa bir süre öncesine, yani M.Ö. 9. veya 8. yüzyıl civarlarına tarihlenir.









HAY
IM.C
Kun
Hay
Dor
Tas
Ain
Ulm
TRP
197
Tas
of L
Dor
Pis
m
m

Yüreğir/Çine Geç Hitit Heykeli





