

ASUR TİCARET KOLONİLERİ
ÇAĞI'NDA
ALİŞAR

THE UNIVERSITY OF CHICAGO
ORIENTAL INSTITUTE PUBLICATIONS
VOLUME XXIX

RESEARCHES IN ANATOLIA—VOLUME VIII

THE ALISHAR HÜYÜK

SEASONS OF 1930-32

PART II

By

HANS HENNING VON DER OSTEN

Field Director of the Anatolian Expedition



This book was digitized as part of Stony Brook University's AMAR project
by the Schoenberg Center for Electronic Text and Image
at the University of Pennsylvania

THE UNIVERSITY OF CHICAGO PRESS
CHICAGO, ILLINOIS

THE UNIVERSITY OF CHICAGO
ORIENTAL INSTITUTE PUBLICATIONS
VOLUME XXX

RESEARCHES IN ANATOLIA—VOLUME IX

THE ALISHAR HÜYÜK

SEASONS OF 1930-32

PART III

By

HANS HENNING VON DER OSTEN

Field Director of the Anatolian Expedition

WITH CONTRIBUTIONS BY

WILTON MARION KROGMAN

and others



This book was digitized as part of Stony Brook University's AMAR project
by the Schoenberg Center for Electronic Text and Image
at the University of Pennsylvania

THE UNIVERSITY OF CHICAGO PRESS
CHICAGO, ILLINOIS

Table 4.6. Major Anatolian Principalities with Assyrian Merchant Colonies

Period	Historical Chronology	Kültepe (Kaneš) Kārūm	Boğazköy (Ḫattuš)	Alişar (Ankuwa?)	Karahöyük	Acemhöyük (Puruṣhanda?)
1600 B.C.E. MBA IV	Hittite Old Kingdom Muršili I Ḫattušili I Labarna I	I a=M6	Büyükkale IVc ₃		I	
1700 B.C.E. MBA III	Assyrian kings Išme-Dagan Šamši-Adad	Ištar-Ebri? Zuzu Perwa Anitta Piṭhana Waršama Inar Ib = M7	Piušti Büyükkale IVd Lower City 4	10 T	II	3
1800 B.C.E. MBA II	Erišum II Naram-Sin Puzur-Aššur	Ic Ḫurmeli Ḫarpatiwa? II = M8	Büyükkale Va Lower City		III	
1900 B.C.E. MBA I	Šarru-kin Ikunum	II = M8 III	Büyükkale Vb		IV	
2000 B.C.E.	Erišum I	IV	Lower City	11T 5M		7

Alişar'da Oriental Institute tarafından yapılan kazılar, yerleşimde kültürel sıradüzen ile ilgili birçok problem doğurmuştur. Alişar'da OI tarafından yapılan kazılar arasında yaşanan en önemli problem, höyükte (M), teras (T) ile çağdaş M.Ö. 2. Binyıl tabakalarının olmayışıdır. Höyük'teki yerleşimin tahrip edilmiş olabilir. Bu durum Osten'in yayınlarında da belirtilir. Osten da Frigler'in M.Ö. 8. yy da sitadel/höyüğünde yeniden yerleştiklerini ve bu yerleşimden önce de kendi surlarını yapmak için mevcut kalıntıları temizlediklerini düşünmektedir. Bu durumu açıklamak şu an için imkansızdır.

Biliyoruz ki M.Ö. 13. yy. sonlarında bir çok Hitit şehri tahribat ya da terkedilmeyle yüz yüze gelmiştir. Alişar da bunlar arasında, yangın ile terkedilen şehirler arasındadır. Ve gerçekten de onlardan çok sonra yerleşen Frigler ile M.Ö. 2.Bin yerleşimi arasında yangın tabakasına rastlanmaktadır.

Bir başka faktör de; örneğin düşman güçlerinin buraya saldırması tahribatın nedeni olabilir. Orta Anadolu'da I. Şuppiluliuma ve sonrasında Kaşka saldırılarının varlığı biliniyor. Onların güneydeki bugünkü Nevşehir olarak kabul edilen Nenaşşa'ya kadar gitmiş oldukları ve ondan önce de Alişar'ı tahrip ettikleri düşünülebilir.

Bir diğer taraftan da Alişar, Hattuşili III, ile Urhi-Teşup arasında meydana gelen iç çekişmeler sonucunda zarar görmüş olabilir. Her ne olursa olsun her iki durumda da düşman güçlerin tahribatı şehirde yenileme çalışmaları sırasında ciddi bir enkaz bırakmış olmalıdır. Tabi ki bu terkedilme bir kuraklık bir salgın gibi çevresel faktörler sonucunda da olmuş olabilir. Bütün bunlara çok tatmin edici bir cevap vermek mümkün değildir.

Geçmişte Alişar tabakalarının uygun bir şekilde kronolojik bir çerçeveye oturtulma çalışmalarında; en başta Kültepe kazılarında, özellikle seramik, kurşun figürinler, mermer idoller-heykelcikler ve Eski Asur çivi yazılı tabletler gelmekteydi. Pek tabii ki bunlar kronolojik açıdan göstergelerdir. Kültepe ve Alişar'daki seramik gruplarının analizi, bu tarihlendirmeye yardımcıdır. Aşağıdaki tabloda bu dönemin seramik paralelliklerine dayanılarak Kültepe ve Alişar arasındaki karşılaştırmalı kronoloji verilmektedir.

TABLE 5. COMPARISON OF THE EARLY SECOND MILLENNIUM CERAMICS FROM ALIŞAR HÖYÜK AND KÜLTEPE

Kültepe and its Ceramic Repertoire					Alişar Höyük	
Area		Ceramic Descriptions			Area	
Mound	Kârum	Monochrome	Cappadocian	Other	Mound	Terrace
7	Ib ¹	100%	0%		?	11-10cT
8	II ²	dominant	limited	Wellenlinien	?	11T?
9 ³	III	70%	30%		"refuse"	
10 ⁴	IV	50% (=1st Wheelmade)	50%		5aM	12T
					5bM	12T
11 ⁵	--		1st Occurs	Intermediate; Syrian Flasks	6M	--
12 ⁶	--			Intermediate; Depas	7M	--
13 ⁷	--			Red-Slipped	8-11M	13-14T

Sitadel Höyüğündeki (M) 6M suru, görünüşte sitadelin korunması için yapılmış surlar arasındaki en eskisidir. Bu surla ilişkili olarak açığa çıkarılan seramik, intermediate ve Kapadokya seramiğinin bir karışımıdır. Bu iki seramik grubu el yapımıdır. Bunların bir arada varlığı M.Ö. 3. Binin son safhasının göstergesidir.

Alişar'daki 7M tabakası Kültepe'nin 12. Tabakası ile çağdaştır. Orada da intermediate seramiği Alişar I seramiği ile ilişkili olarak görülmüştür. Alişar 6M tabakası Kültepe'nin 11. Tabakasına denk gelmektedir. Ve burada da intermediate seramik Kapadokya seramiği ile birlikte görülür. Alişar Mound'da M.Ö.2. Bin tabaka 5M ile, Teras'ta da 12T ile başlar.

TABLE 5. COMPARISON OF THE EARLY SECOND MILLENNIUM CERAMICS FROM ALIŞAR HÖYÜK AND KÜLTEPE

Kültepe and its Ceramic Repertoire					Alişar Höyük	
Area		Ceramic Descriptions			Area	
Mound	Kārum	Monochrome	Cappadocian	Other	Mound	Terrace
7	Ib ¹	100%	0%		?	11-10cT
8	II ²	dominant	limited	Wellenlinien	?	11T?
9 ³	III	70%	30%		"refuse"	
10 ⁴	IV	50% (=1st Wheelmade)	50%		5aM 5bM	12T 12T
11 ⁵	--		1st Occurs	Intermediate; Syrian Flasks	6M	--
12 ⁶	--			Intermediate; Depas	7M	--
13 ⁷	--			Red-Slipped "Copper Age"	8-11M	13-14T

ALİŞAR'DA ERKEN 2. BİN MİMARİ KALINTILARI (OTÇ I)

OTÇ'nın erken safhasına ait çok az mimari kalıntı vardır. **Fig. 1** . Bu da bize o dönemin varlığı için sadece seramik kalıntılarına güvenmemize neden olur. Bunun için de Kültepe'ye bakmamız gerekir.

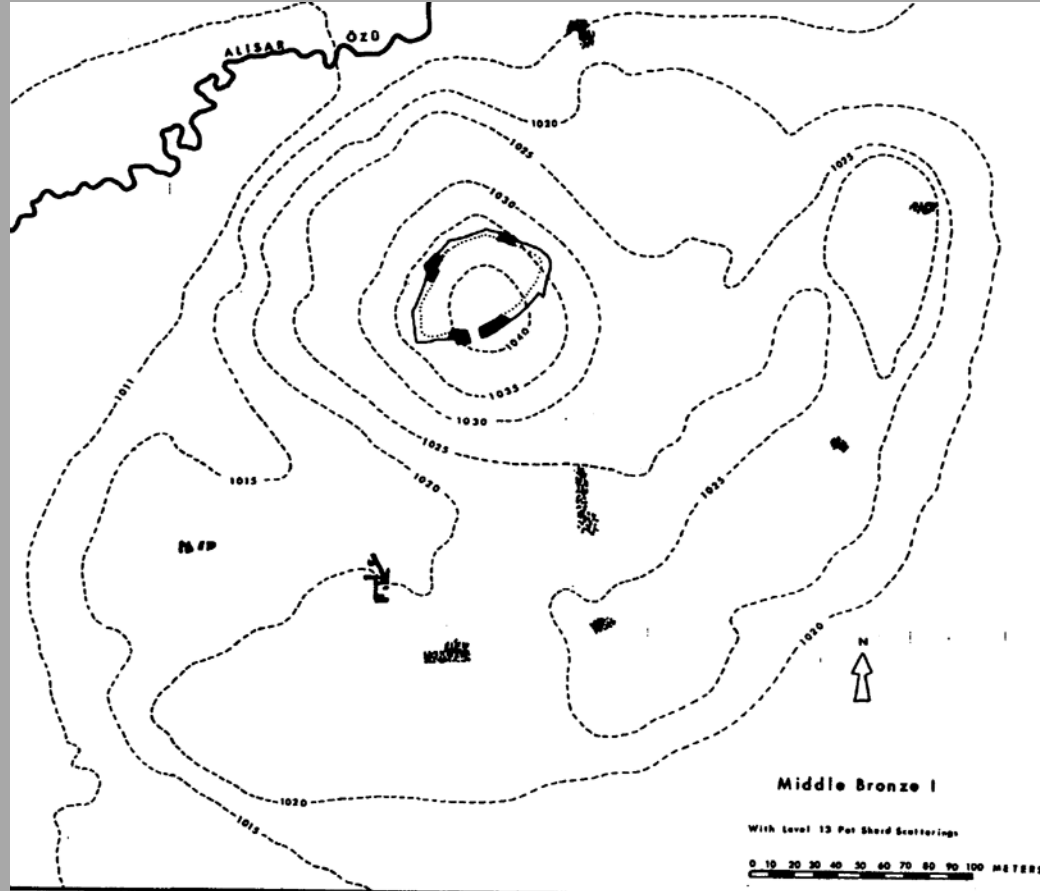


Figure 1. Plan of Alişar Höyük During MB I

Sur bir önceki dönemden daha masiftir ve OTÇ l'e tarihlenebilen esas yapıdır. stadel suru Stadel kapısı gibi 2 safhalıdır. Bu 2 safanın toplam yüksekliđi 2. 80 m'dir. Stratigrafik olarak 5M suru iki safhalıdır. Bunlarda 5aM üstteki erken alttaki de 5b M de geç olanıdır.

ŞEHİR SURUNUN 5a M safhasında monokrom ve Kapadokya seramikleri bir arada bulunmuştur. Ancak yayınlarda bu monokrom seramiğin daha erken 5bM suruyla ilişkili olup olmadığına dair bir veri yoktur. Bu 5bM duvarı bulunan Kapadokya seramiği ve burada henüz görülmeyen monokrom seramikle aynı durumun tespit edildiği şehir kapısıyla çağdaştır (5bM Şehir kapısı). Burada bulunan seramiklerle birlikte değerlendirildiğinde bütün bu sur OTÇ I'e tarihlendirilmelidir.

Özetlemek gerekirse, OTÇ I dönemi Alişar yerleşiminde önemli gelişmeler göstermektedir. Ancak bu döneme ait tabakalar hem terasta, hem sehir höyüğünde çok az bir alanda kazılabılmıştır. OTÇ I de Stadel 5M suyla çevriliyken terasta 12T’de buna ilişkin bir veri yoktur.

Alişar surları 11T (Karum II) ve 10T (Karum Ib) olmak üzere iki safhada incelenir.

OTÇ II.

Hemen OTÇ I'in devamında terasta, bu dönemde Orta Anadolu'da yaygın olan ve Hitit Dönemi'nde de devam eden kazamat sisteminde bir sur inşa edilmiştir. Bunlar, Kusura, Kültepe (?), Karahöyük-Konya, Boğazköy, Alaca Höyük ve Mersin'de de vardır. Ancak Alışar'daki dış yüzünün testere dişi biçiminde olması sebebiyle diğerlerinden farklı Kültepe'deki Karum II. kata ait çağdaş (8. kat) aynıdır. Alışar'da Höyük'ün kuzeydoğusunda bu destek duvarının yerine 4 metrede bir düzenli olarak plasterlerle desteklenmiş düz vardır.

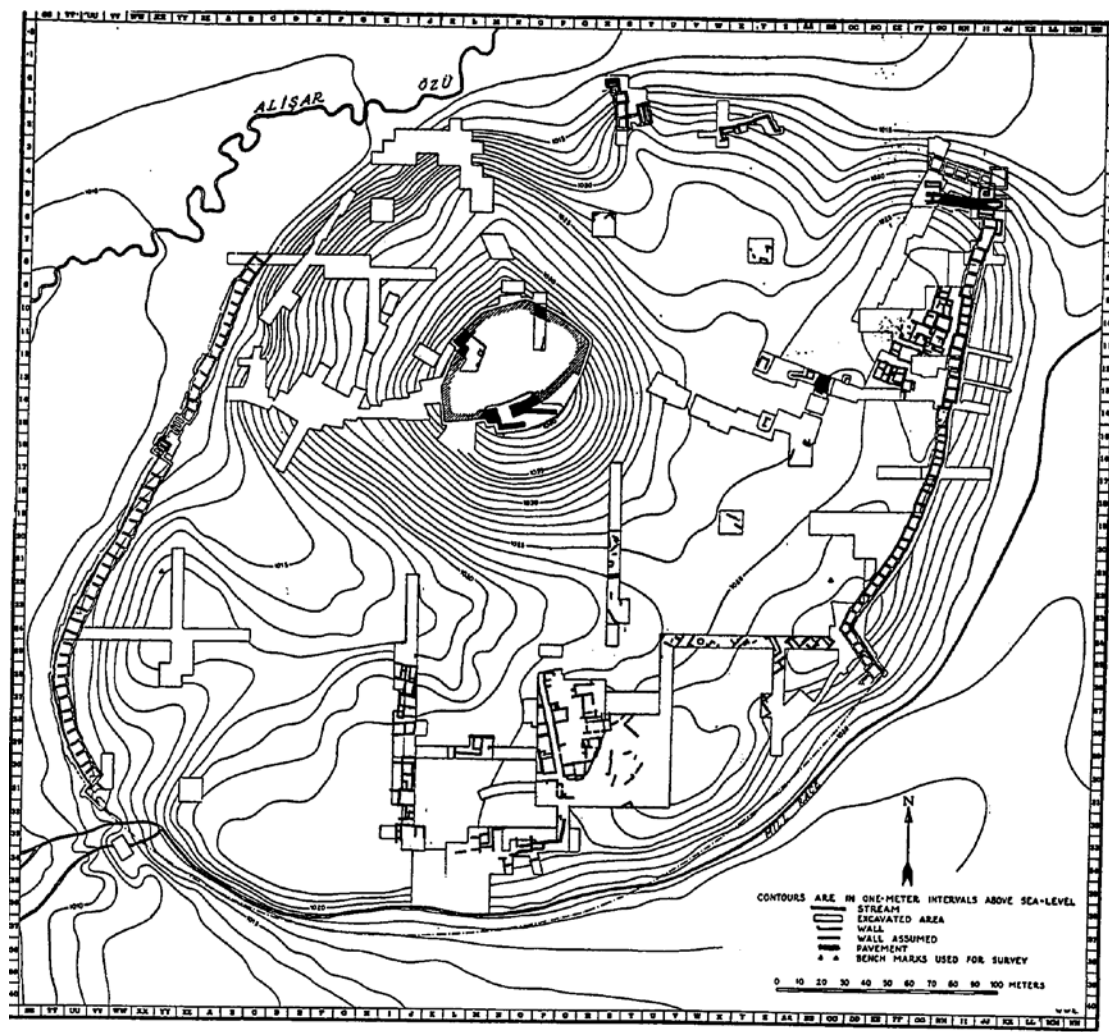


Plate 6. Plan of Level 11T

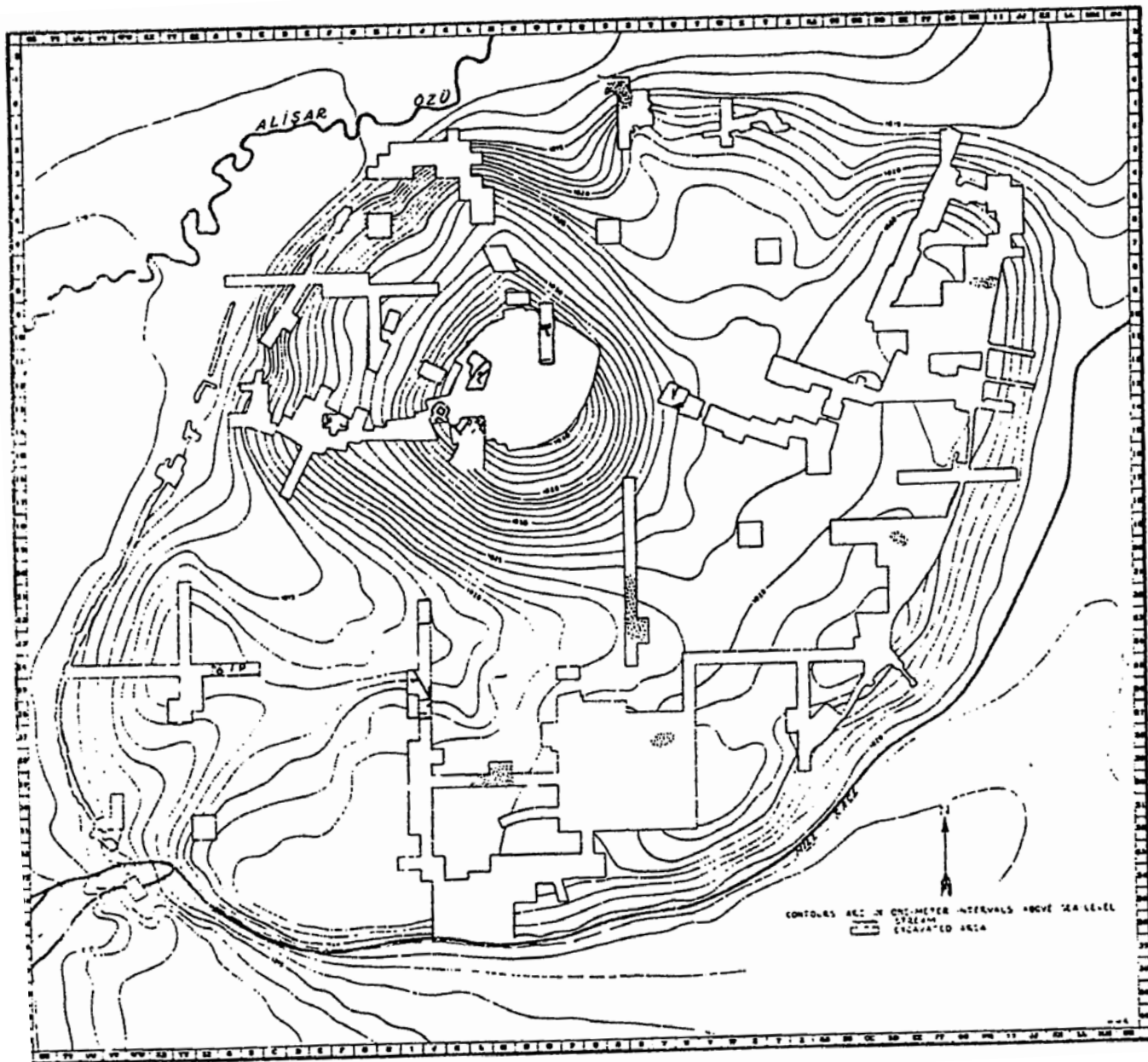


Plate 7. Plan of 12T

11T duvarı erken yerleşimde olduğu gibi höyüğün konturları üzerine yapılmıştır (Pl. 6). Kazı fotoğraflarında (OIP 29, fig. 43B, Fig. 45, fig. 313) yamaçlarda surun altına toprak set -dolgu yapıldığı görülür. Bu set, glacis-tipinde (şevli) bir yüzeye sahip olabilir, ancak çok kalıntı olmadığı için belirsizdir. Bu duvar, yanında bulunan seramiklerle tarihlenir.

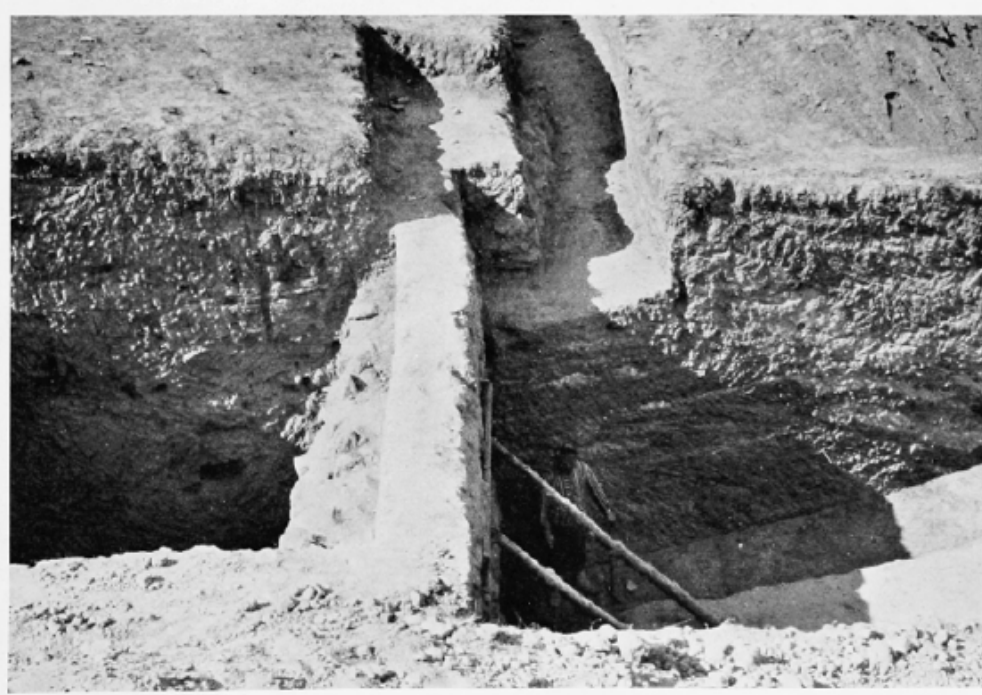


FIG. 45.—FRONT WALL OF THE BOX IN GG 17 AFTER EMPTYING OF BOX, SHOWING EMBANKMENT BEFORE IT

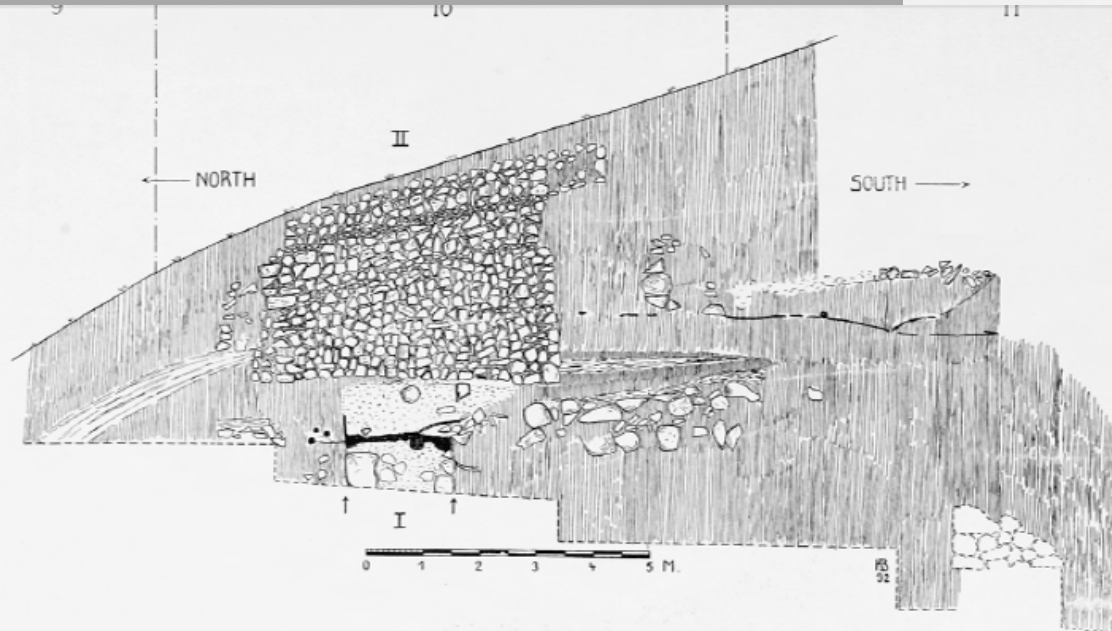
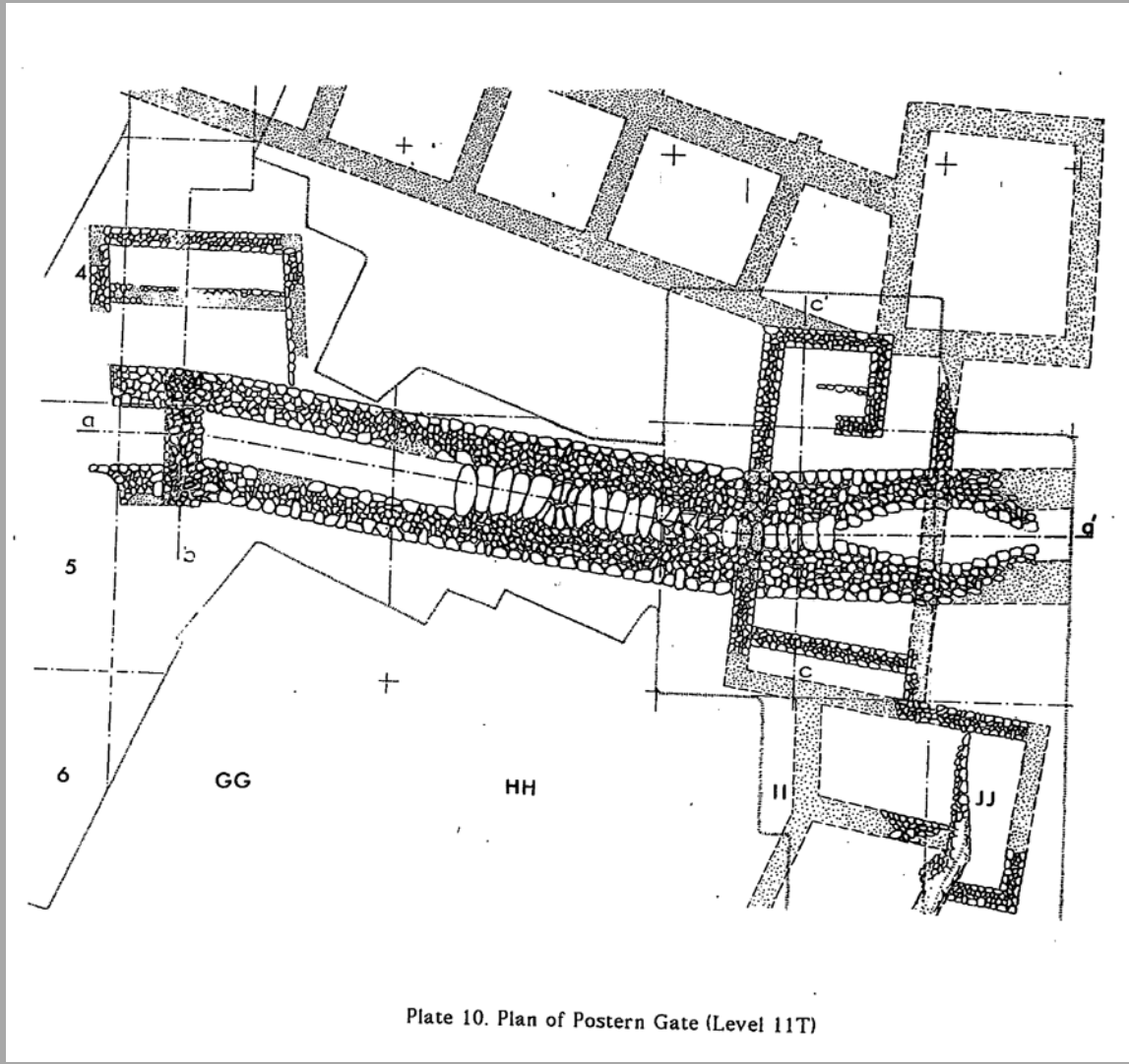


FIG. 313.—EASTERN PROFILE OF O 9-11. SCALE, 1:100

CC-DD24 plankarelerinde üç safhalı kapısı keşfedilmiştir. Güneybatı, batı ve kuzeydeki kapıların tersine burada sur daha alçaktadır. Güneybatı kapısı en yüksekte olanıdır.

CC-DD24 plankarelerindeki yapıların en erkeni von der Osten tarafından ya 11T'nin son safhasına ya da 10T'nin ilk safhasına tarihlenmiştir.

Terasın kuzeydoğu köşesinde (Pl. 10-11, fig. 3) iki yapı safhalı sahte-kemer örgü teknikli potern keşfedilmiştir. Bunun da birinci safhası 11T'dir. *Yukarıda da belirtildiği gibi von der Osten'in gözlemlerine göre, testere ağız biçimli sur tekniği yerini, poternin her iki tarafında 4 metrede bir plasterlerle desteklenmiş düz duvar tekniğine bırakır. Bunun bir açıklaması sunulmamış, ancak Gorny burada yorumlara gitmiştir. Von der Osten'a göre bu duvar orijinal duvarla birlikte örülmüştür. ancak Gorny öyle olmadığını, poternin sura sonradan eklendiğini ve dolayısıyla da plasterli düz duvarın sonradan eklendiğini iddia eder.



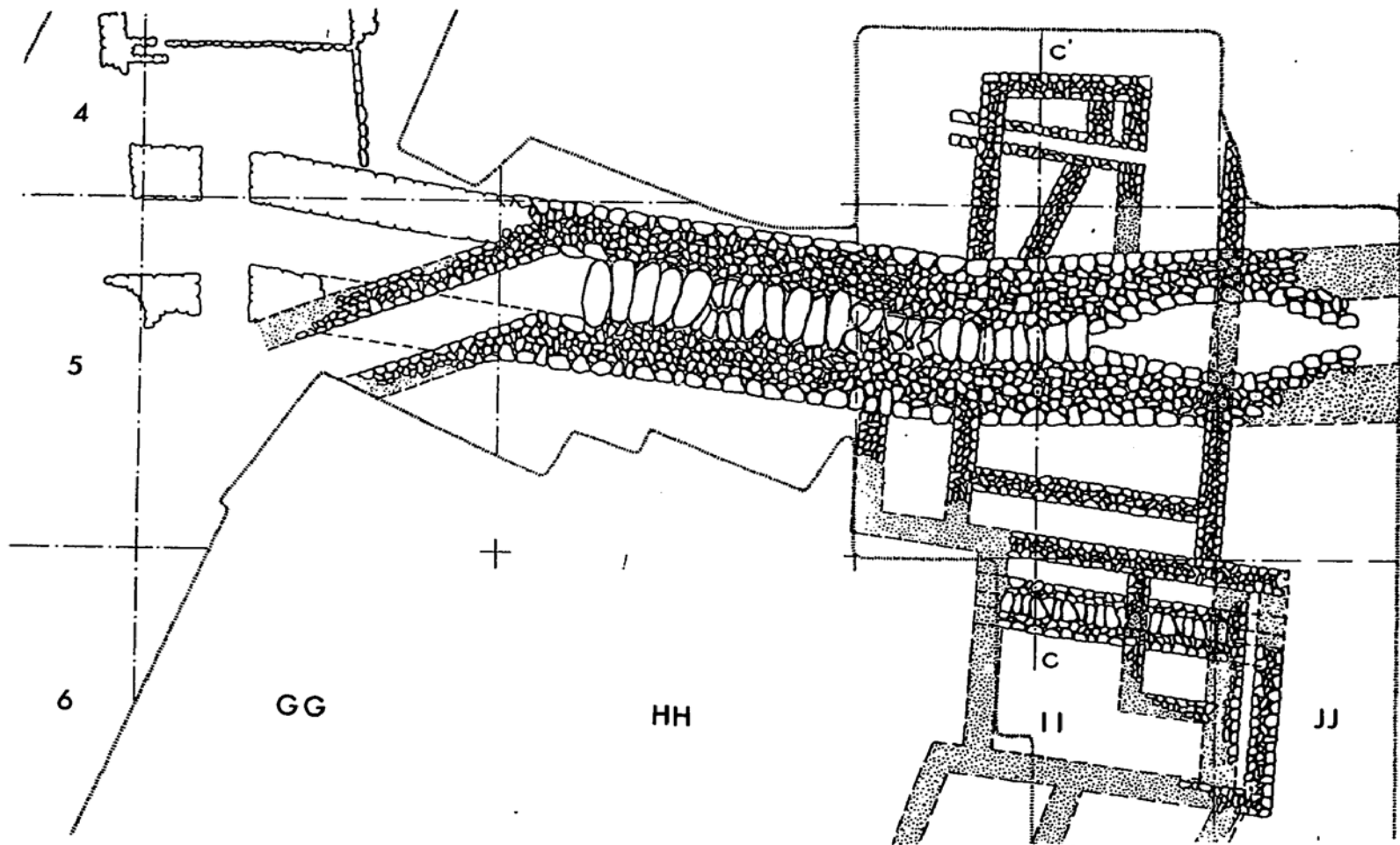


Plate 11. Plan of Postern Gate (Level 10T)

1929 kazılarında EE-HH/9-11 plankarelerindeki Complex I'in 2. tabakası 11T'ye aittir ve dolayısıyla da OTÇ II'dir. Burası kazının en önemli alanlarından birisi olmasına karşın en az anlaşılmış alanıdır (Pl. 14-15). Bu alanda surun içyüzü boyunca uzanan yol kuzey ve güneydeki alanlarla iletişimi sağlar. İçinde herhangi bir buluntu olmadığından fonksiyonunu anlamak zordur.

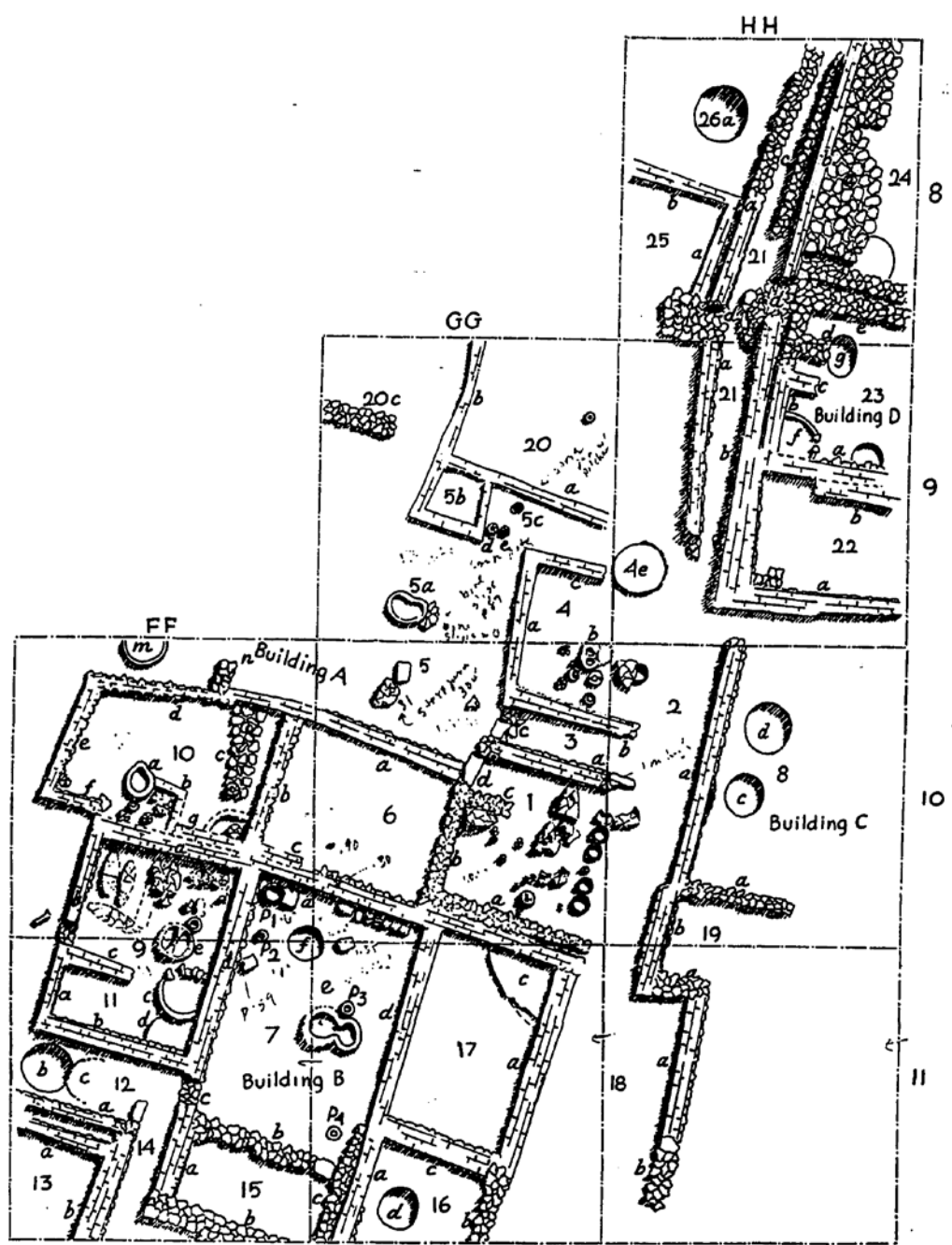


Plate 14. Plan of Complex I, Level 1

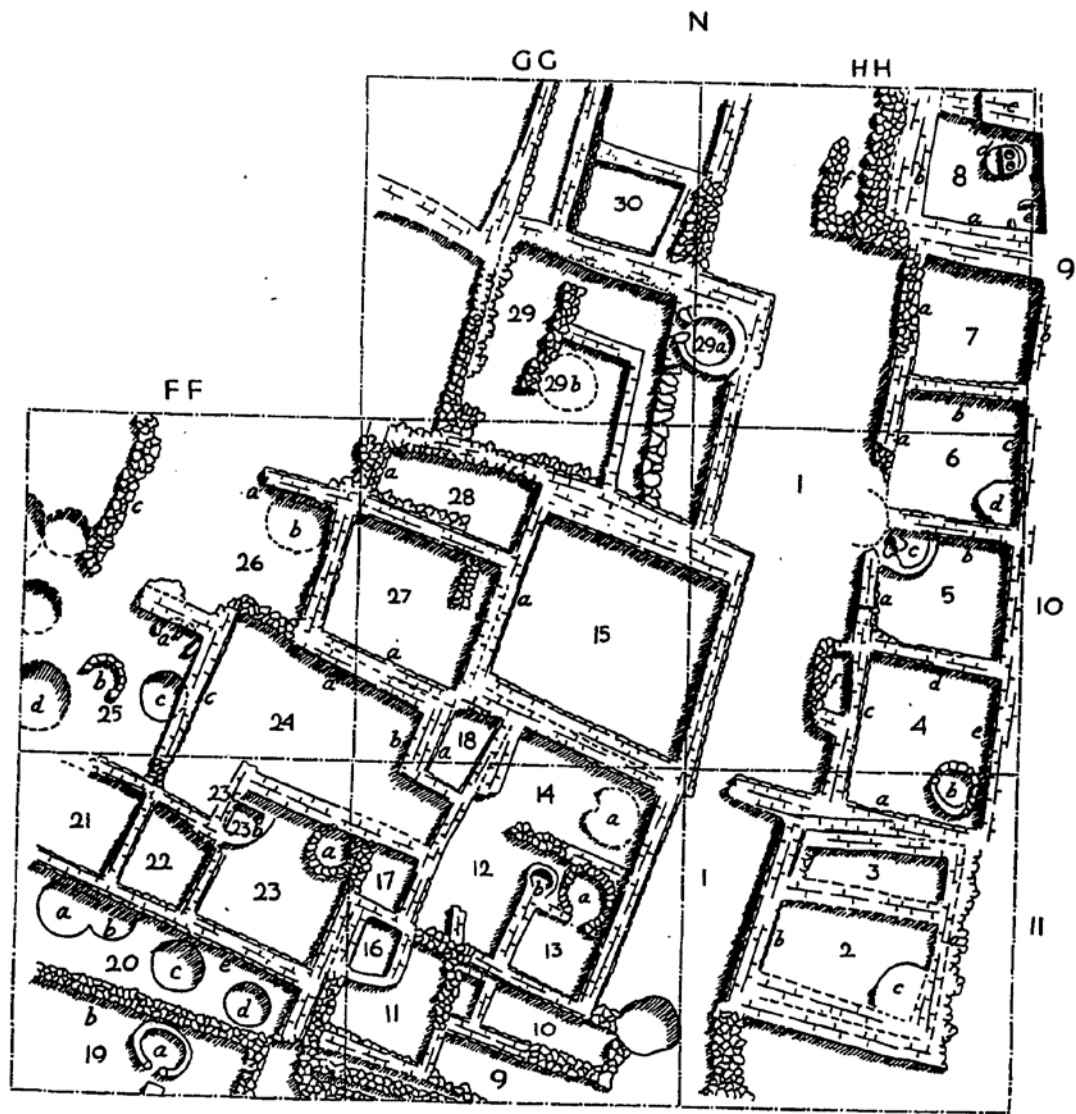
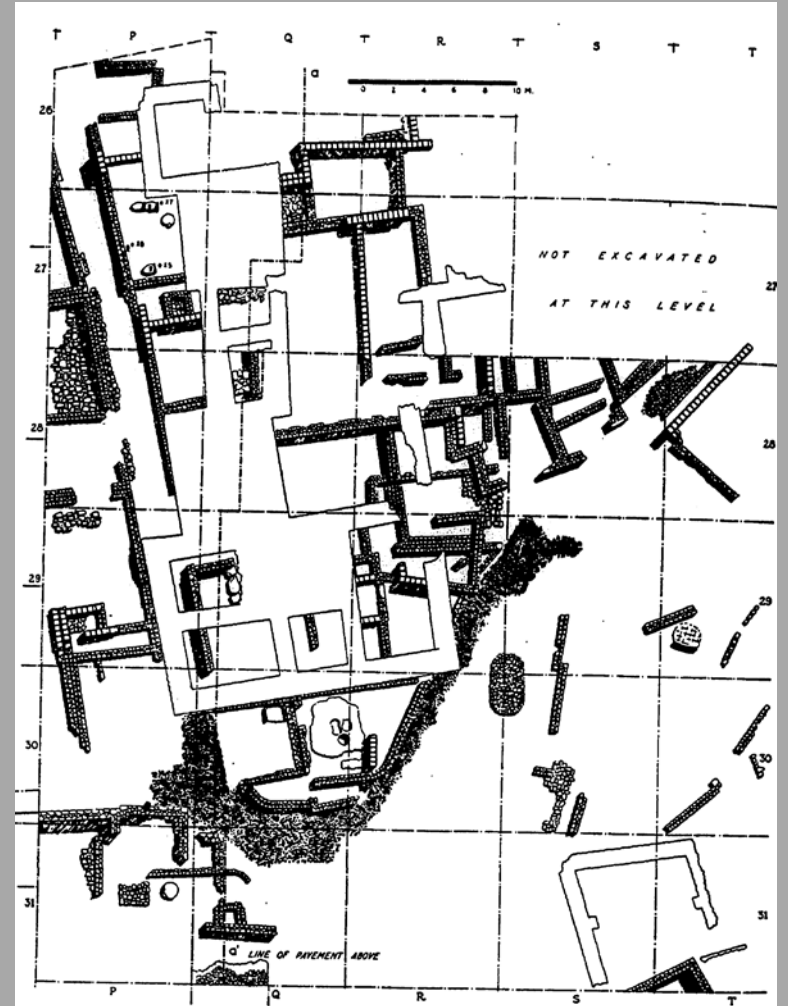
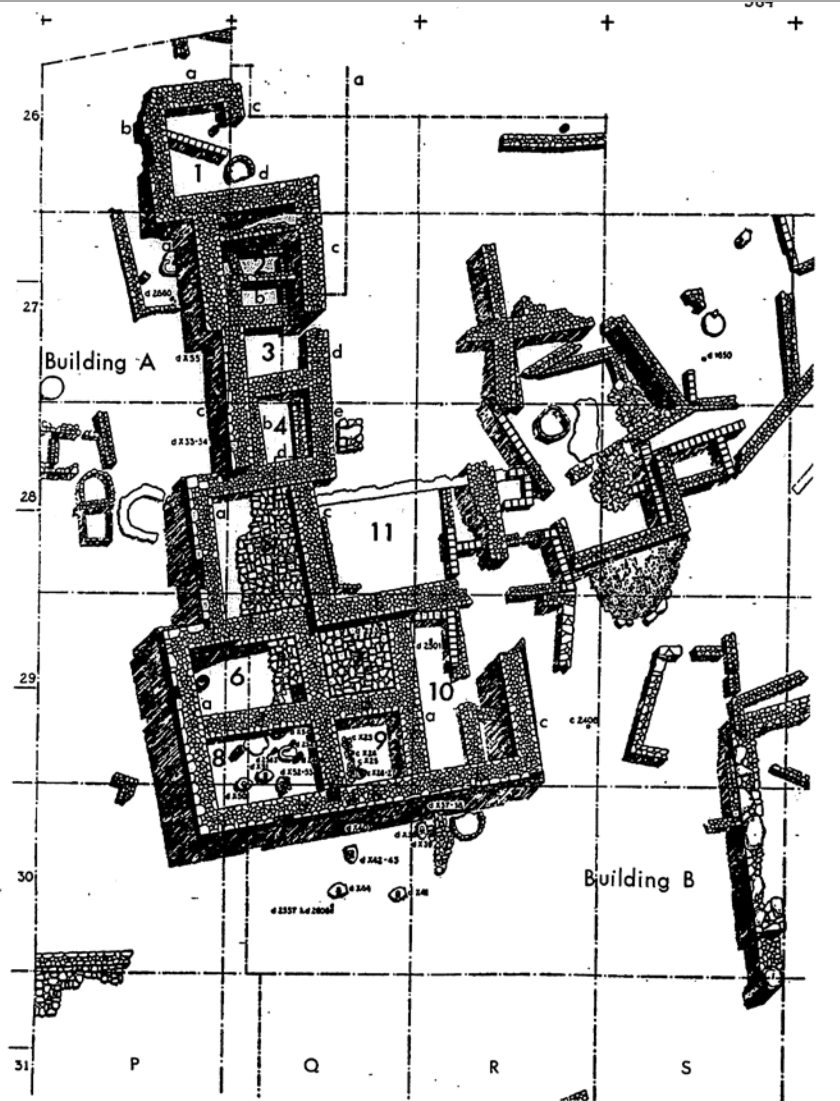


Plate 15. Plan of Complex I, Level 2

1931 kazılarının Complex I'in 11T tabakası kalıntıları (P-R/26-30) geç dönem Mansion yapısı tarafından tahrip edilmiş olmasına karşın kazının en geniş alanını oluşturur (Pl. 18-19). Bu yapının safhaları, burada 11T'nin en az dört yapı katına sahip olduğunu göstermesi açısından önemlidir.



I-J/21-23 plankaresindeki kuzey-güney açmasında (Pl. 21, 77-78) üç tali yapı katı gösterir ve bunların da en erkeni 11T'ye tarihlenir. Burada çok sayıda 1-3 odalı yapılar açığa çıkartılmıştır.

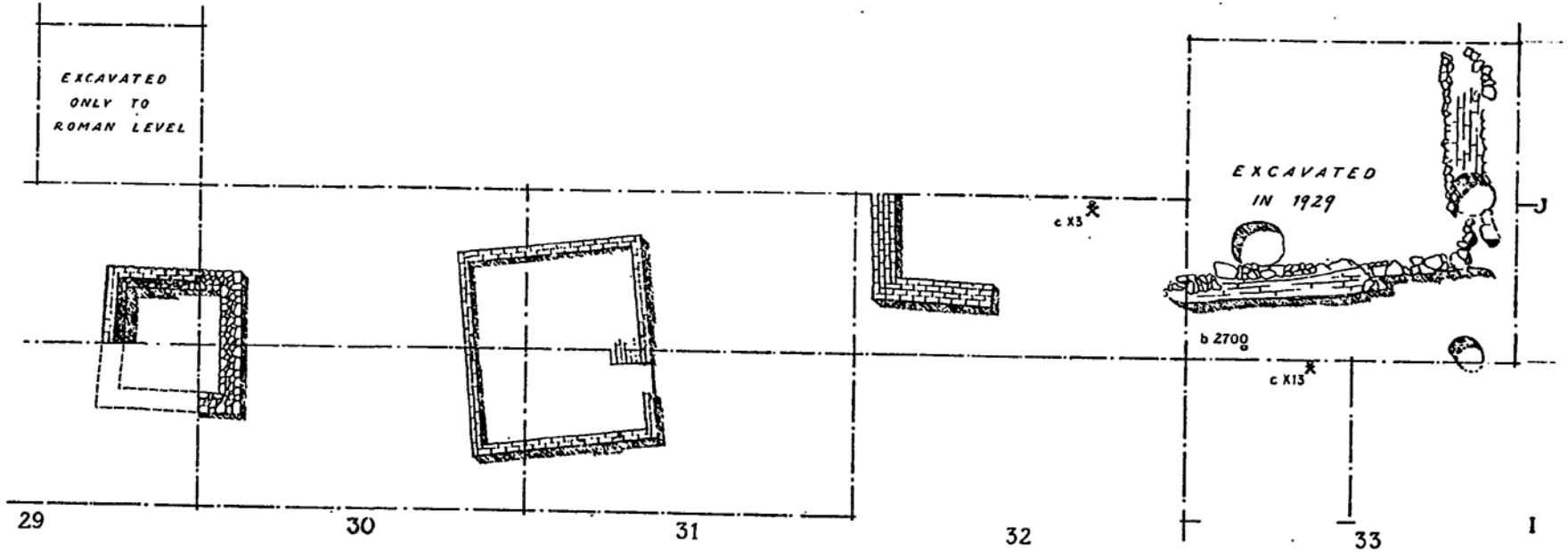


Plate 21. Plan of Square Structures in Squares I-J 29-33

OTÇ III

Alişar'da OTÇ III safhası çok yoğundur; höyük ve tüm terası kaplar (**fig. 3**). Terasta OTÇ III, 10cT ile tanımlanır. Höyük'teki geç dönem tahribatı bu dönemin tanımlanmasını zorlaştırır.

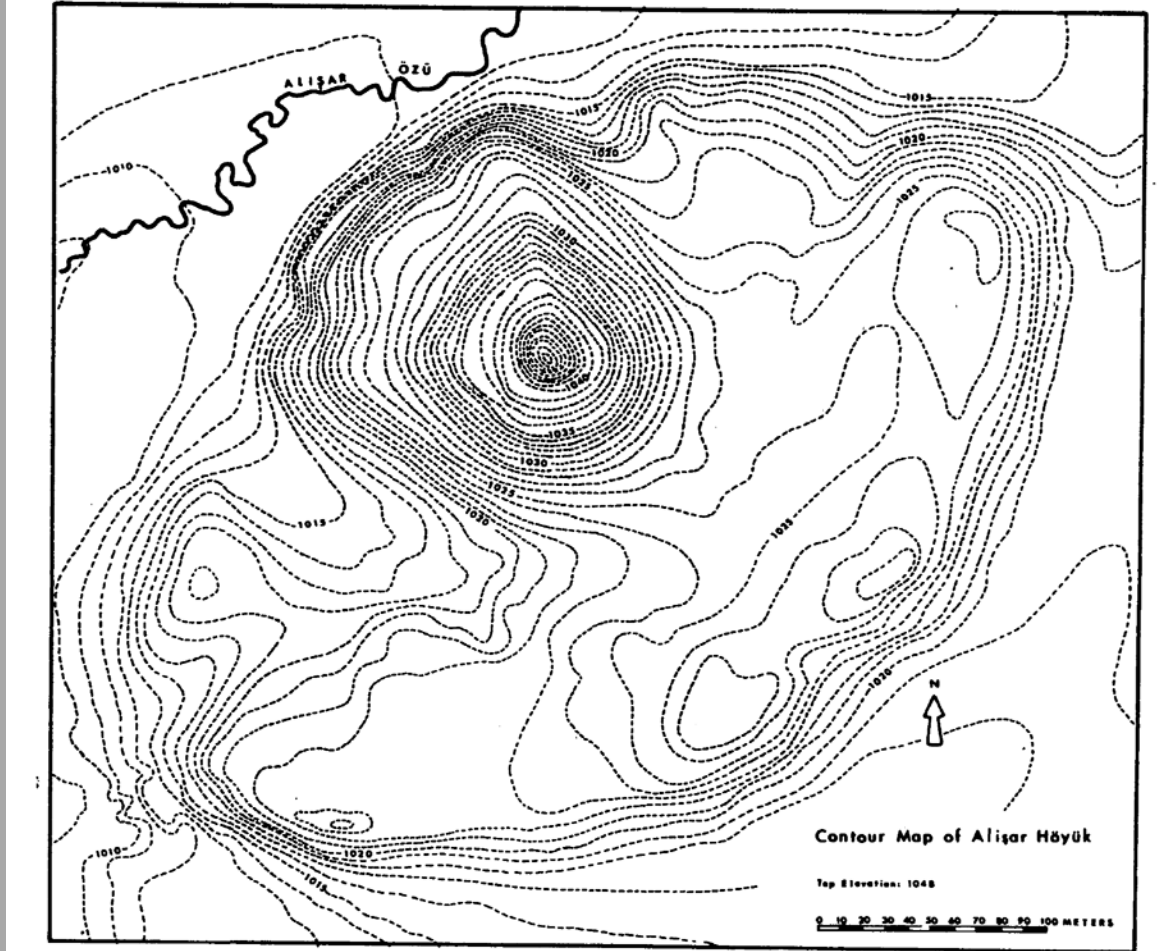


Plate 3. Contour Map of Alişar Höyük

Terasta 10T'deki sur, öncüsü 11T duvarlarından (Pl. 7) ince bir dolgu-moloz tabakasıyla ayırt edilebilir. Arada çok zaman geçmemiş gibidir.

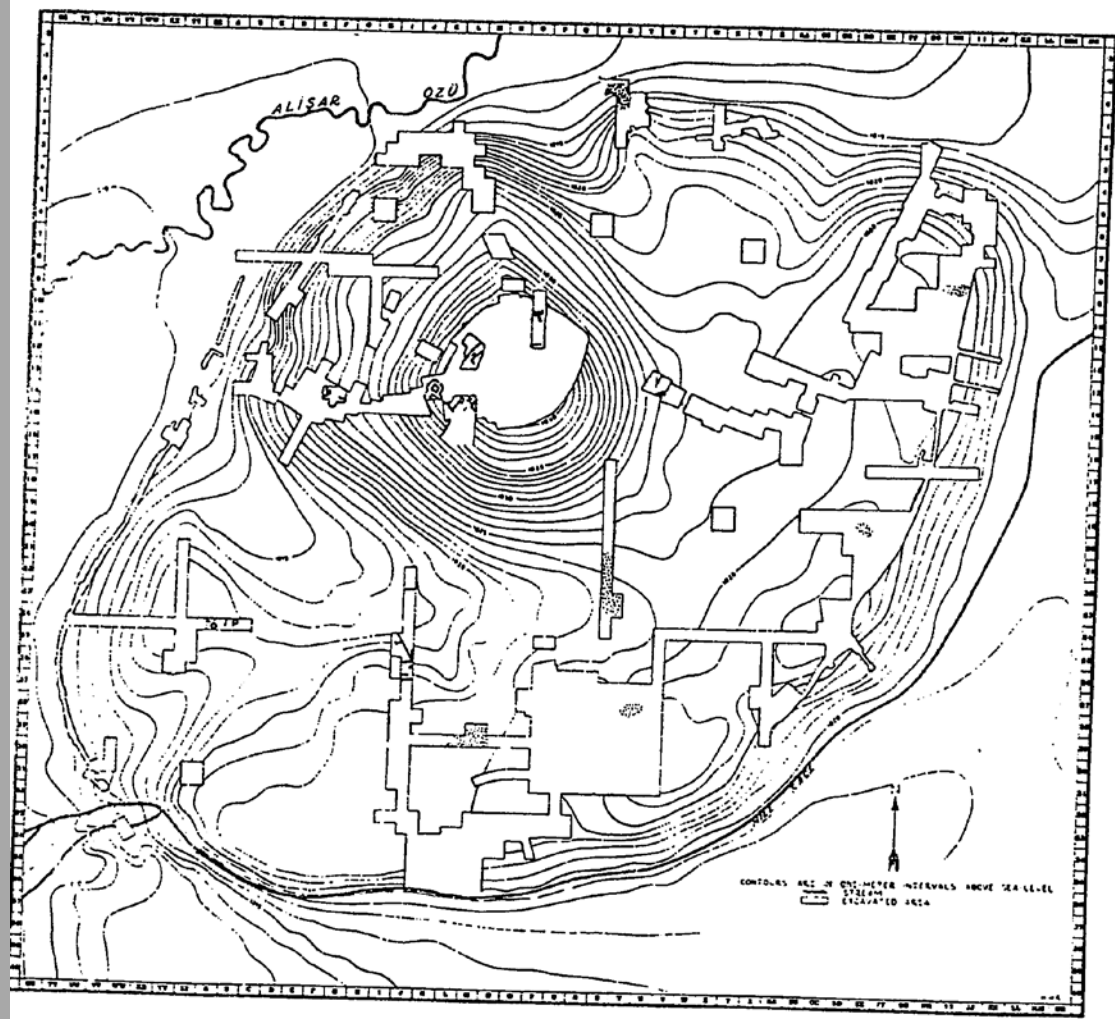


Plate 7. Plan of 12T

Çok sayıda kapı, şehir suru içindeki evlere ve dükkanlara girişi sağlar. Bunların çoğunun sur ile çağdaş olduğunu söylemek zordur; büyük olasılıkla geç karum safhasında yapılmış olmalıdırlar. Batıdaki XX-YY/16 ve kuzeydeki R-T/0-2 plankarelerindeki teras kapıları böyledir.

Batı Kapısı tamamen kazılamamıştır, surla bağlantısı böyle olduğunu düşündürür. Kuzey Kapısı, iki mimari safhalıdır. İlki 11T, ikincisi ise 10T'ye ait olmalıdır.

CC-DD/24'deki Güneybatı Kapısı da aynıdır. OTÇ II 'deki poternli kapılar tartışıldı ve bu poternler yapının tarihlendirilmesine de yardımcı olmaktadır. Terasta kuzey doğudaki binalarda bulunan az sayıdaki bilgi bunların OTÇ I ve III arasına tarihlendirilmelerine yardımcı olur. Poternin kuzeyindeki binalarda görülmeyen Kapadokya seramiği bunların bu seramiğin kullanımdan kalkmasından sonra yani OTÇ III zamanına kadar geç bir zamanda yapıldığını gösterir. Poternin tüm safhaları bu binalardan daha geç bir döneme tarihlenir. Hemen hemen hepsi OTÇ II'nin sonu ve OTÇ III'e aittir. Görünüşte kapı Geç Tunç Çağı I'den sonra kullanılmamıştır, zira o döneme ilişkin bir yapıya bağlı değildir bu kapı.

J-N-32-35 deki gney teras kapısı alanı farklı problemler sunar. Buradaki kapı ATKÇ dönemi yapılarıyla ilişkili değildir. (Lev. 20 ve 7) Gorny bu kapıyı (gney teras kapısı) daha geç bir döneme tarihlemek ister. Ne olursa olsun bu büyük kapının doğu kısmı altındaki kalıntılar OTÇ III'e aittir bu yapılar burada bulunan d 2200 ve d 2500 nolu ATKÇ tabletleri ile güvenli bir şekilde tarihlenir.

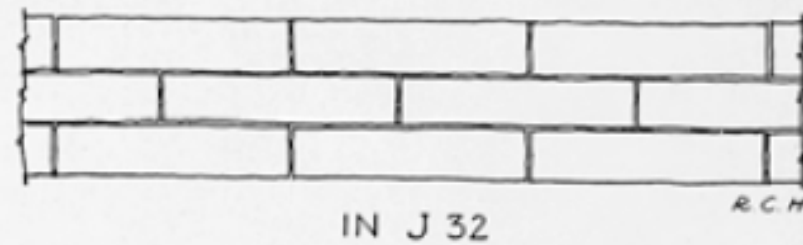
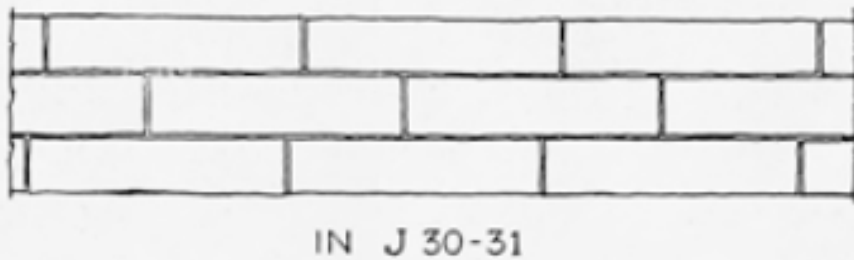
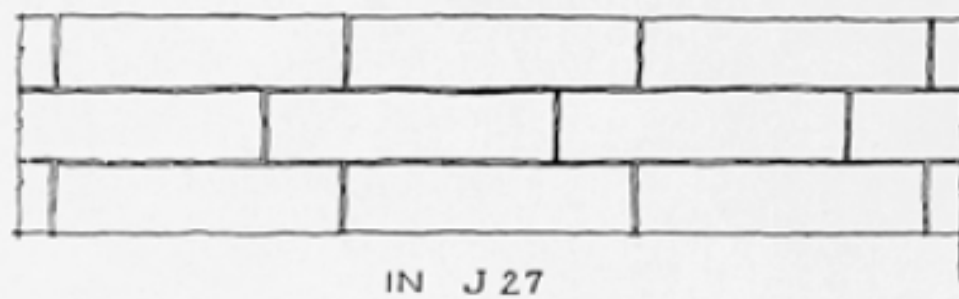


FIG. 1.—DRAWINGS OF MEASURED BRICKS IN THREE WALLS OF LEVEL 10 T. SCALE, 1:20



FIG. 2.—SECTION OF THE CITY WALL IN EE 21. DOTTED LINE SHOWS SURFACE OF FILLING AS PRESERVED ON THE SOUTHERN WALL OF THE PLOT



FIG. 3.—*Kerpiç*-LINED PIT IN A BOX OF THE CITY WALL IN GG-HH 13-14



FIG. 4.—FIREPLACE AND TAMPED *Kerpiç* FLOOR IN A BOX OF THE CITY WALL IN GG 17



FIG. 5.—AN OUTER WALL OF THE WEST TOWER OF THE SOUTHERN GATEWAY IN LEVEL 10 T



FIG. 6.—HEARTH IN LEVEL 11 T IN BB 24



FIG. 7.—ROOM IN LEVEL 10 T IN P 27 CONTAINING A FIREPLACE AND A LARGE VESSEL



FIG. 8.—*Kerpiç* Wall in the Oldest Sublevel of Level 10 T in S 28 and Superimposed Wall of the Latest Sublevel of Level 10 T, from West of North



FIG. 9.—FIREPLACE IN LEVEL 10 T IN R 28



FIG. 10.—DADO SLABS ON THE SOUTHERN FAÇADE OF THE MANSION OF LEVEL 10 T



FIG. 11.—FIRE POT IN MANSION OF LEVEL 10 T (IN P 29)



FIG. 13.—CHARRED REMAINS OF WOODEN GILL USED IN CONSTRUCTION OF SOUTHERN WALL OF MANSION AT LEVEL 10 T

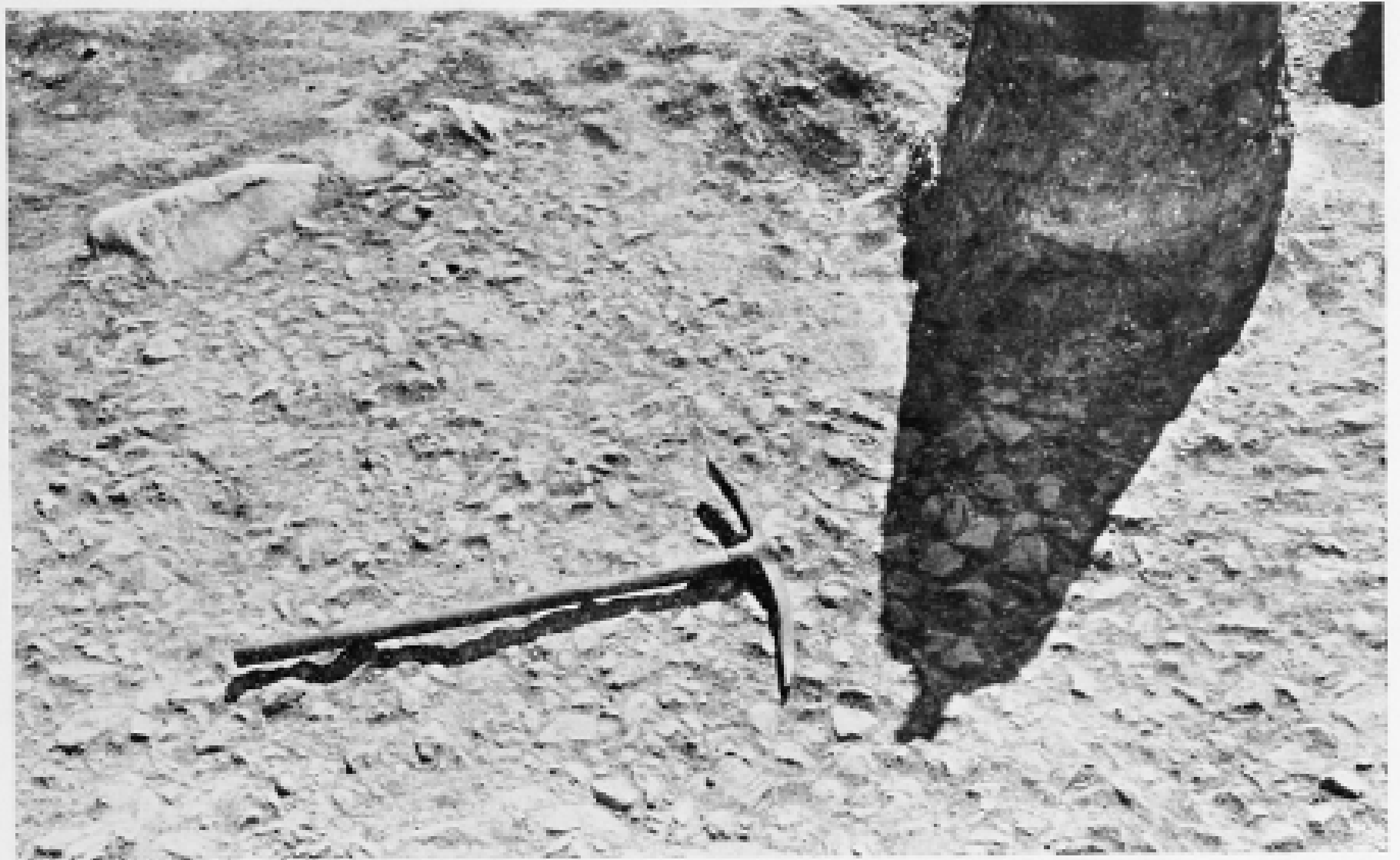


FIG. 14.—RUBBLE PAVEMENT IN LATEST SUBLEVEL OF LEVEL 10 T IN S 28-29



FIG. 15.—*Kerpig* Door Socket with Stone Center
in Level 10 T in U 30



FIG. 16.—MABLE Door Socket in Level 10 T in
U 31



FIG. 18.—FALLEN *Kerpiç* WALL IN LEVEL 10 T IN M 33



Fig. 10.—Plan of the Main Hall of the Flying Saucer at 519-55-1011A. (Photographed from above.)

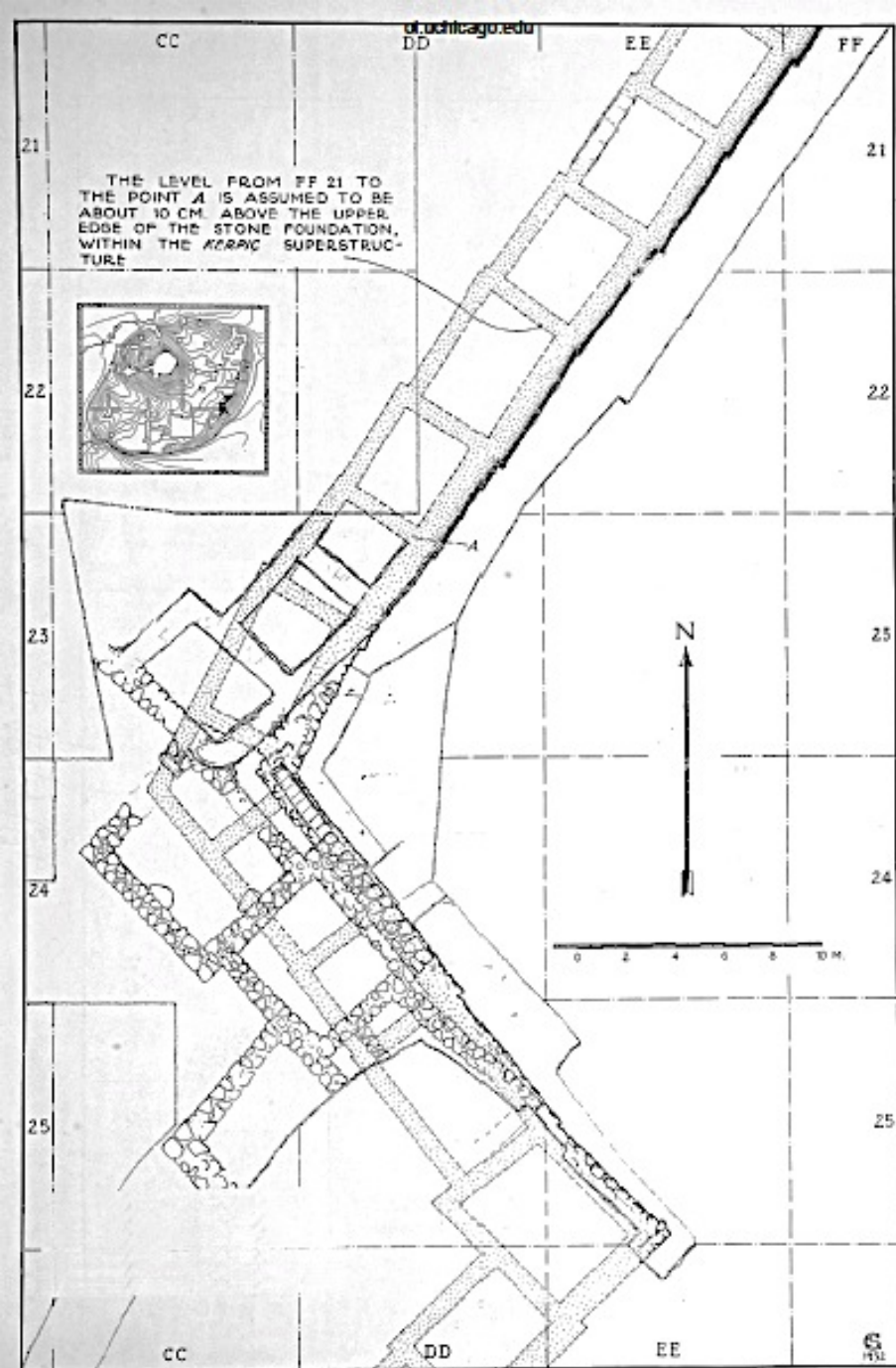


FIG. 21.—PLAN OF CITY WALL IN EE-FF 21—EE 24 (SP. FIG. 55). RECONSTRUCTED PARTS SUPPLIED. SCALE, 1:200

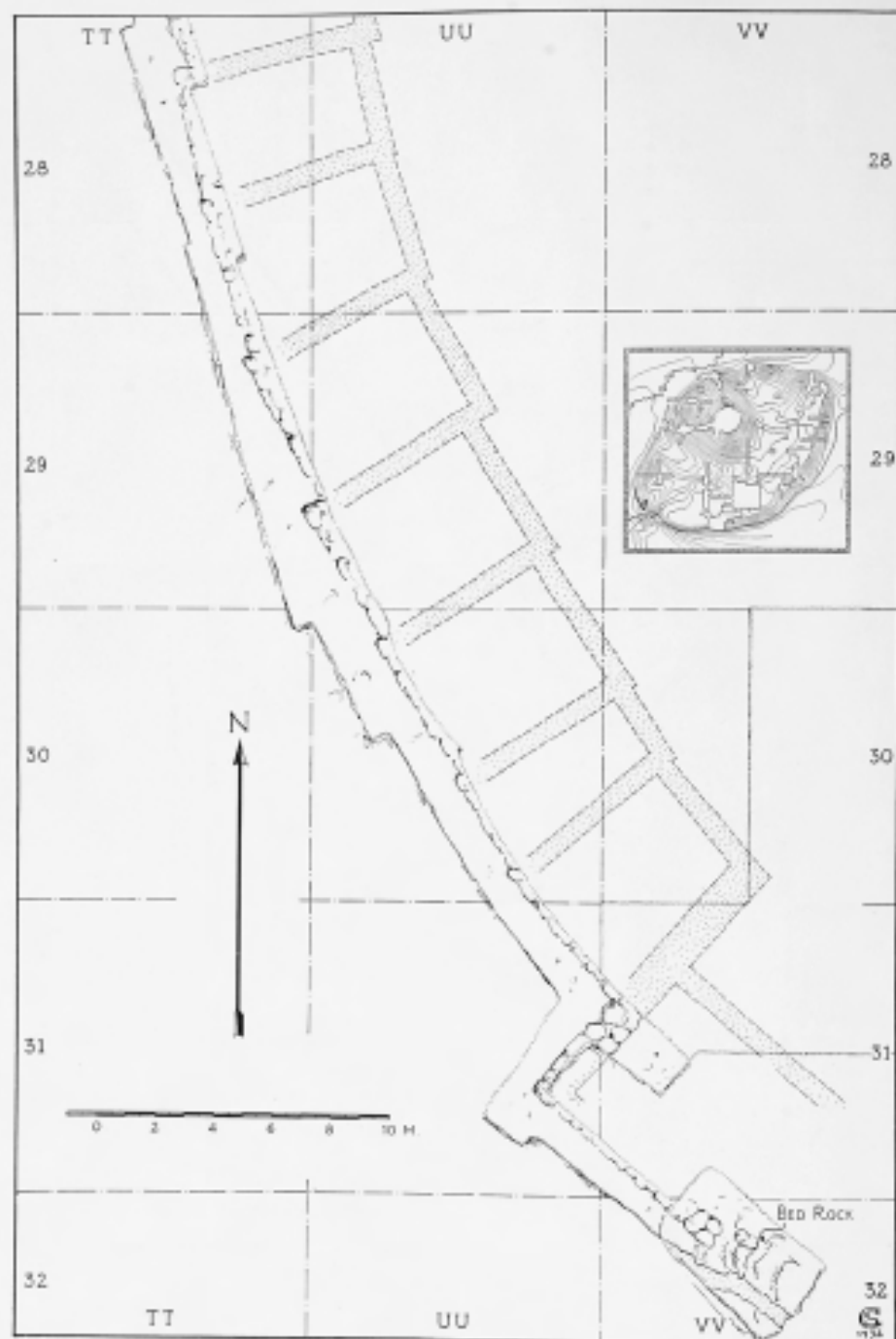


FIG. 22.—PLAN OF CITY WALL IN TT 28—VV 32. RECONSTRUCTED PARTS SUPPLIED. SCALE, 1:200

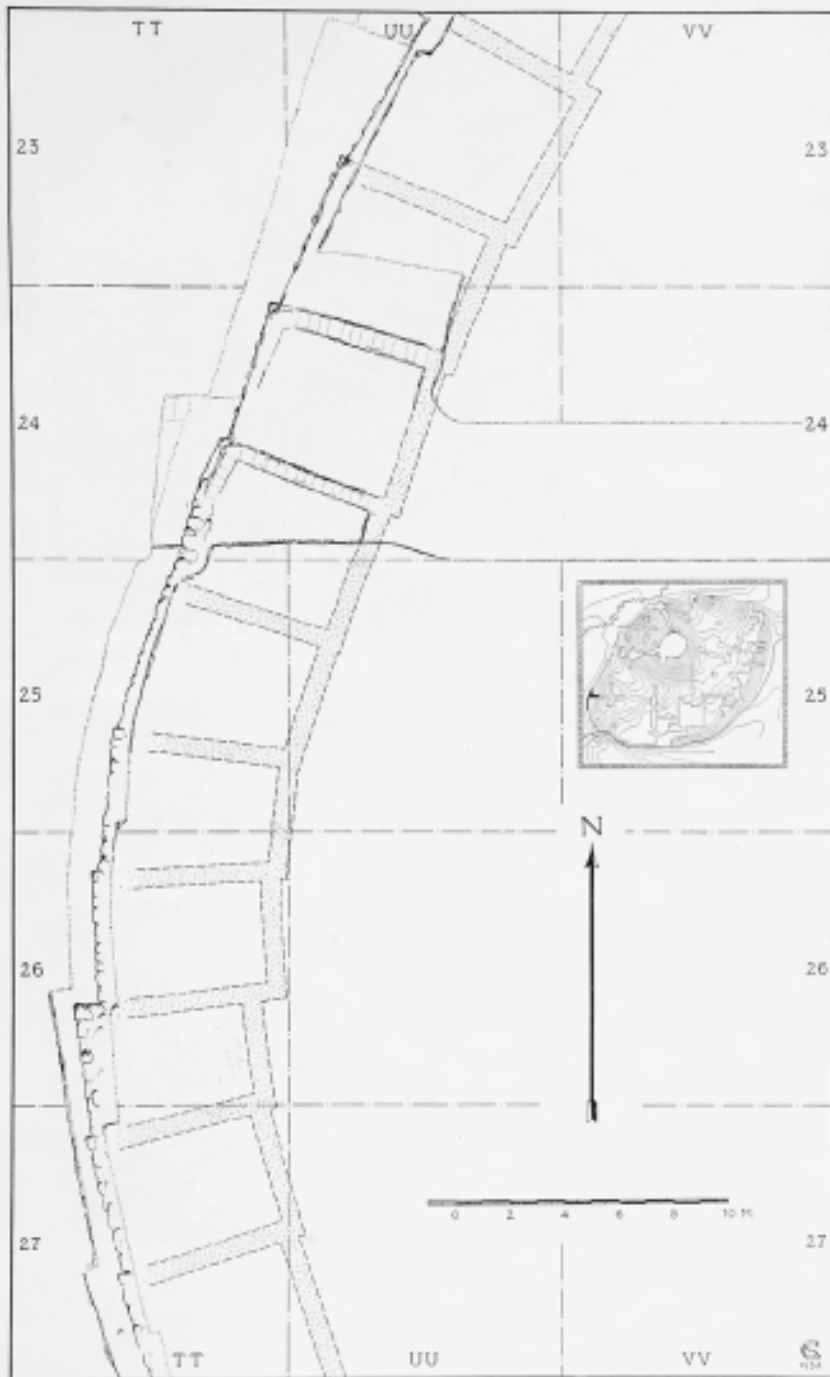


FIG. 23.—PLAN OF CITY WALL IN UU 23-TT 27. RECONSTRUCTED PARTS STIPPLED. SCALE, 1:200

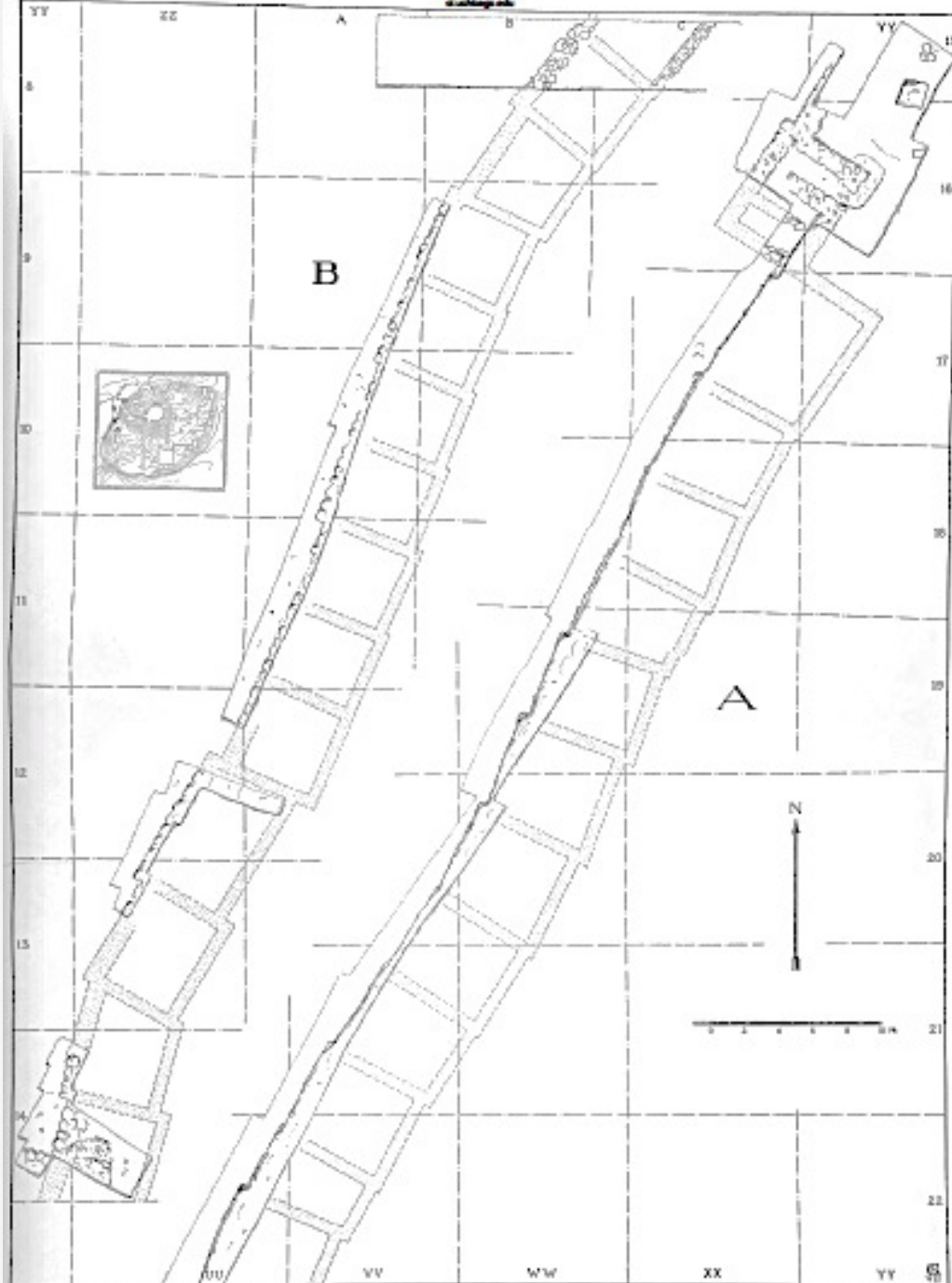


FIG. 24.—A. PLAN OF CITY WALL IN YY 15-TT 16. B. PLAN OF CITY WALL IN B-C 15-YY 22 16. RECONSTRUCTED PARTS STIPPLED. SCALE, 1:200

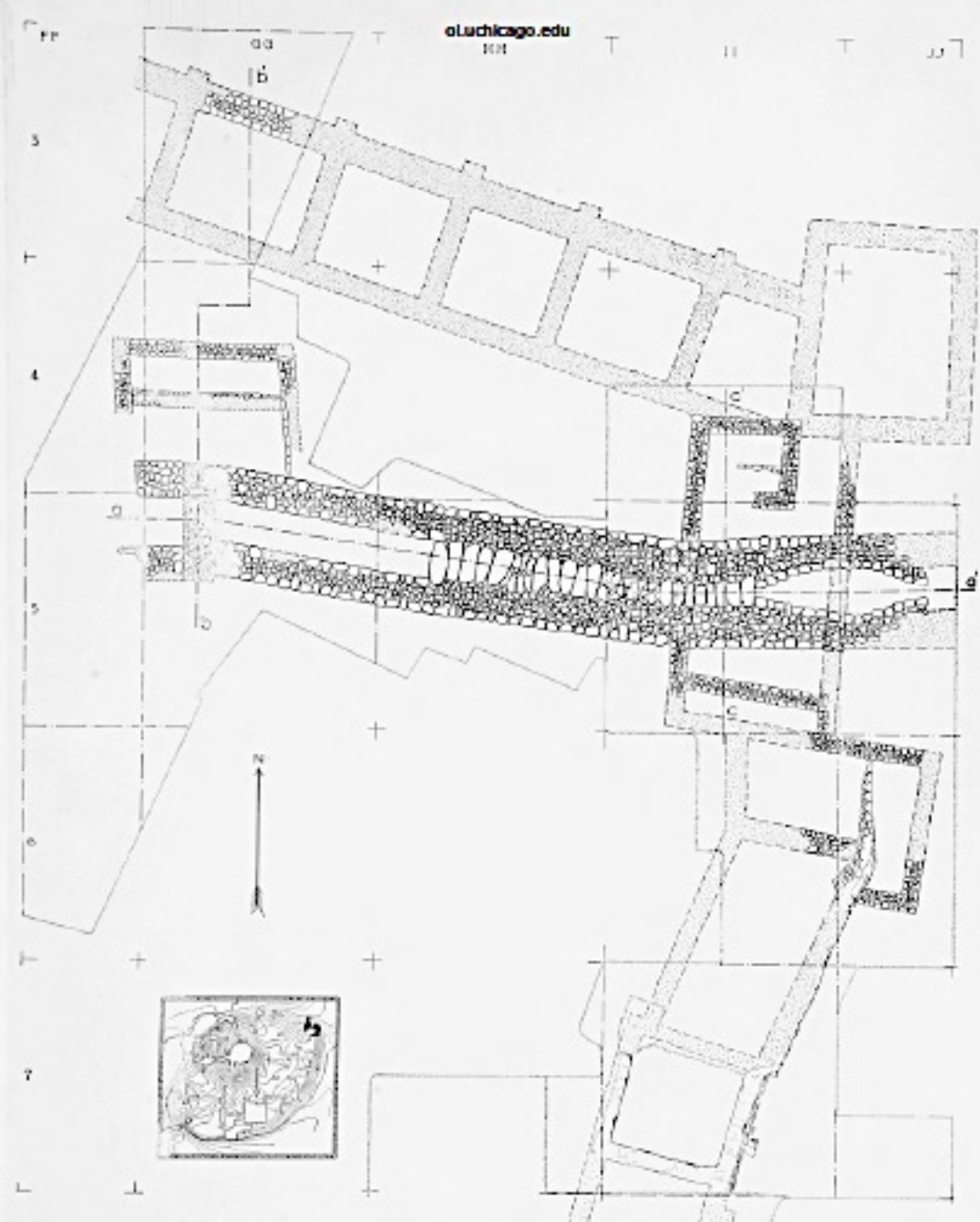


FIG. 27.—PLAN OF THE POSTERN, LEVEL II T. RECONSTRUCTED PARTS STIPPLED. SCALE, 1/200

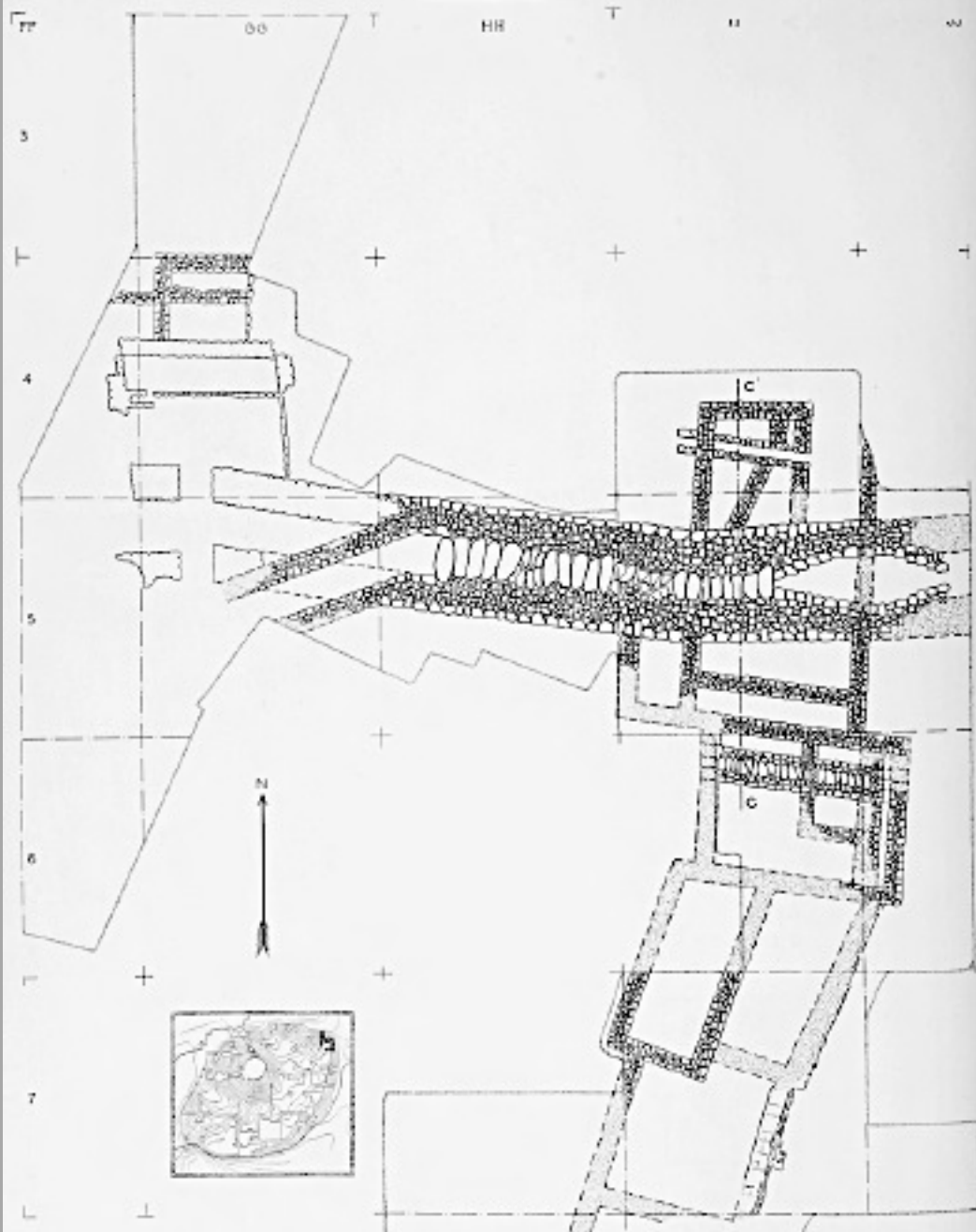


FIG. 28.—PLAN OF THE FORUM, LEVEL 10 T. RECONSTRUCTED PARTS STIPPLING. SCALE, 1:200

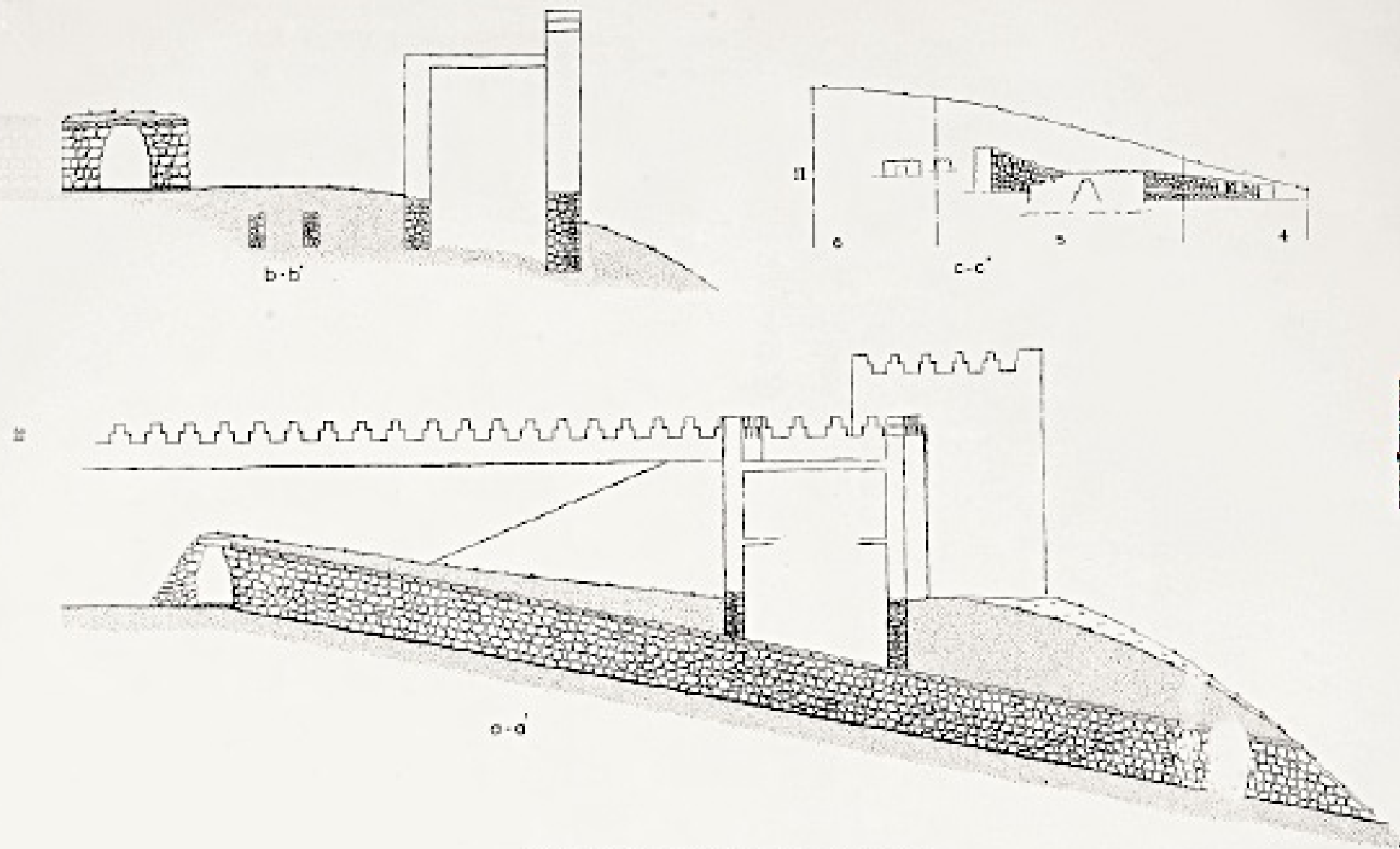


FIG. 25.—SECTIONS THROUGH THE FORTIFY. SCALE, 1:200

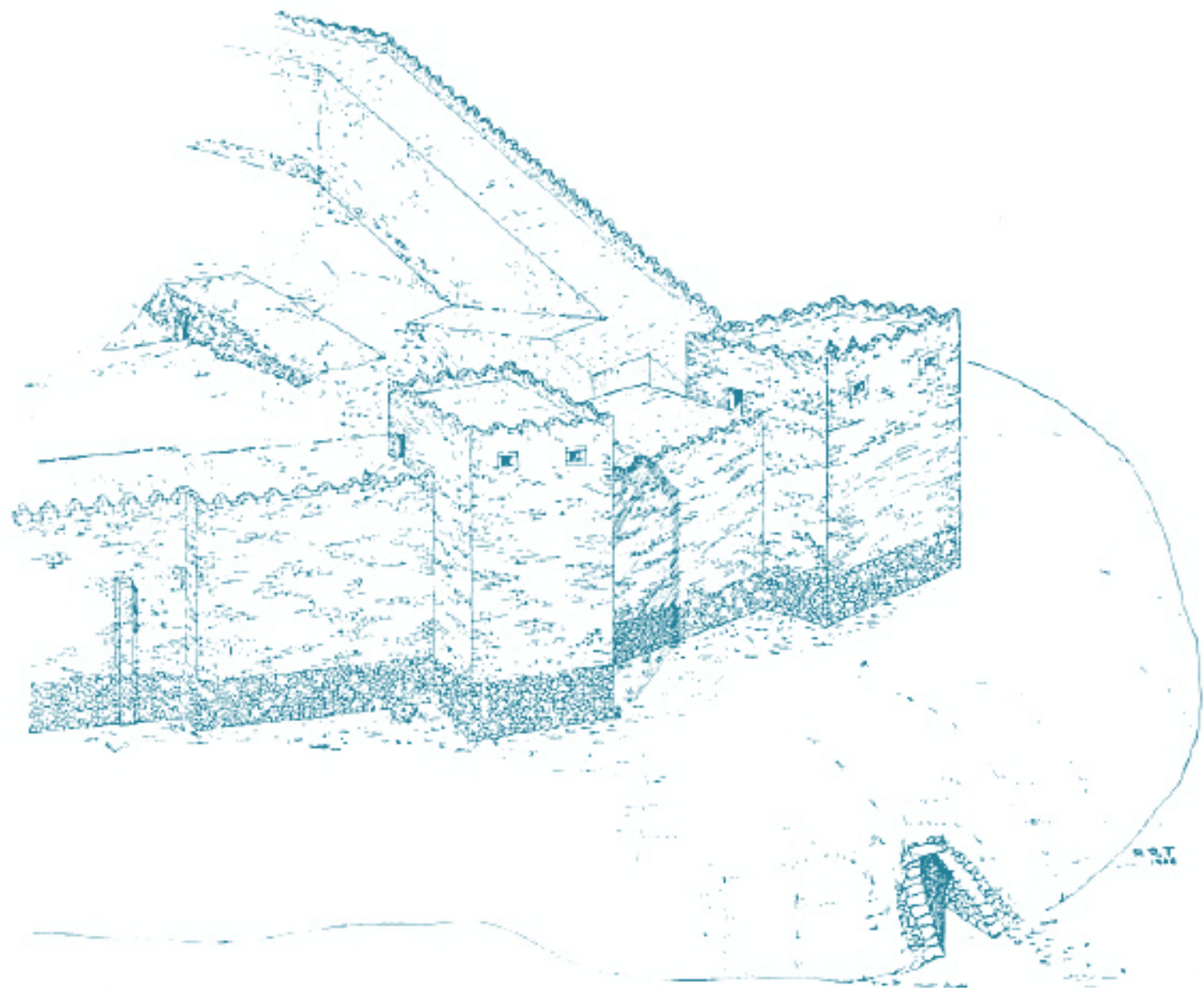


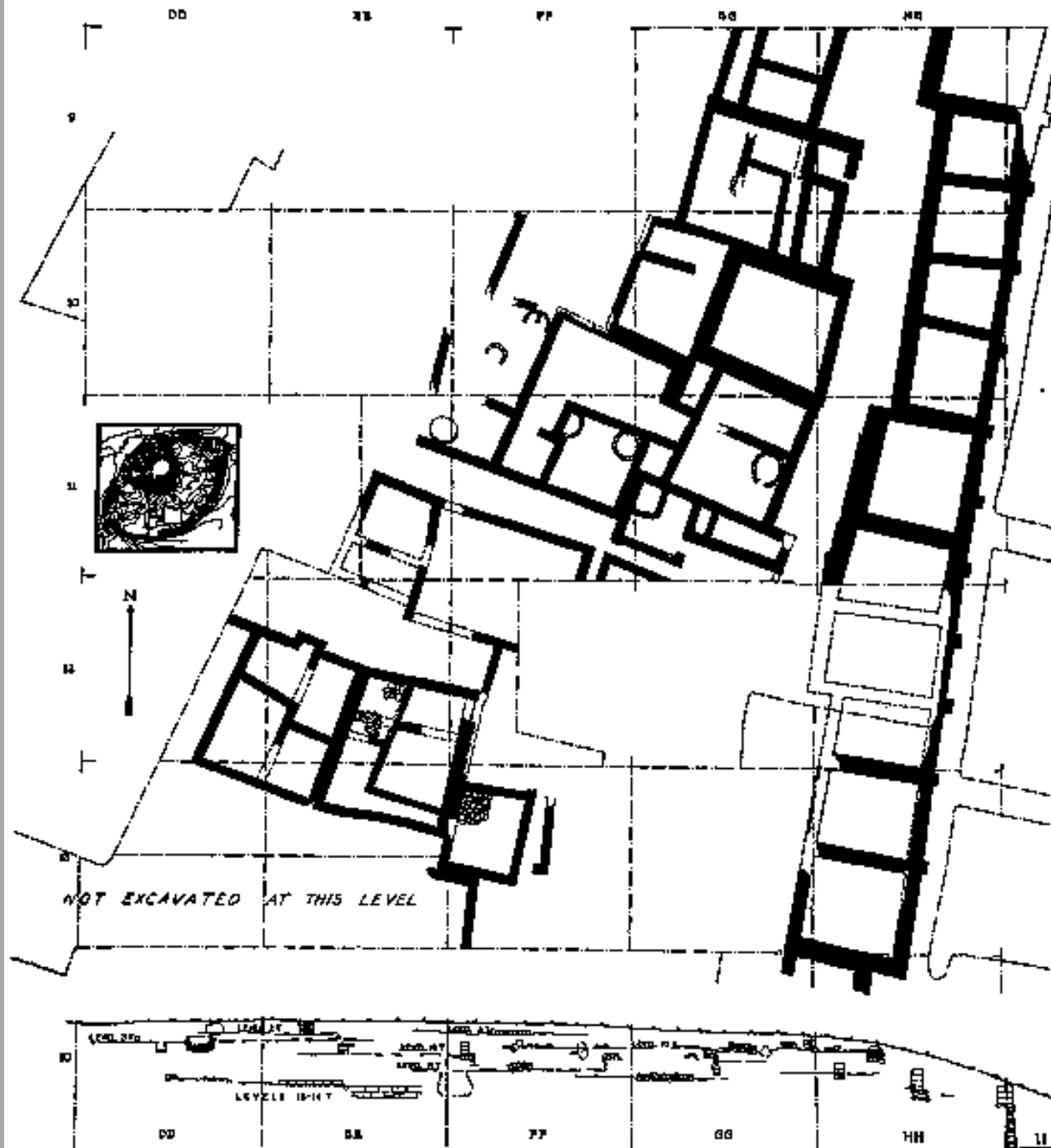
FIG. 30.—RECONSTRUCTION OF THE NORTHEAST CORNER OF THE CITY FORTIFICATION, INCLUDING POSTERN OF LEVEL 11 T



FIG. 31.—POSTERN FROM EAST-NORTHEAST, SHOWING NEW ENTRANCE CUT IN SOUTH WALL OF PASSAGE DURING PERIOD OF LEVEL 10 T



FIG. 34.—STREET LEADING TOWARD THE WALL STREET IN COMPLEX I OF 1929



Pl. 35—d. PLAN OF LEVEL II-T (Level 97 or 1000) OF CORONA I OF 1859 AND OF FLOOR II-TII OF 1927. E. Cross-Section of Corona I of 1859, Eastern Axis with Latitudinal Ties. Scale, 1:2000



FIG. 49.—ORIGINAL OUTER FACE OF CITY WALL (c) AND TWO REBUILDINGS (a-b) ALONG COMPLEX II OF 1929 (FF 19-EE 21), SEEN FROM SOUTH

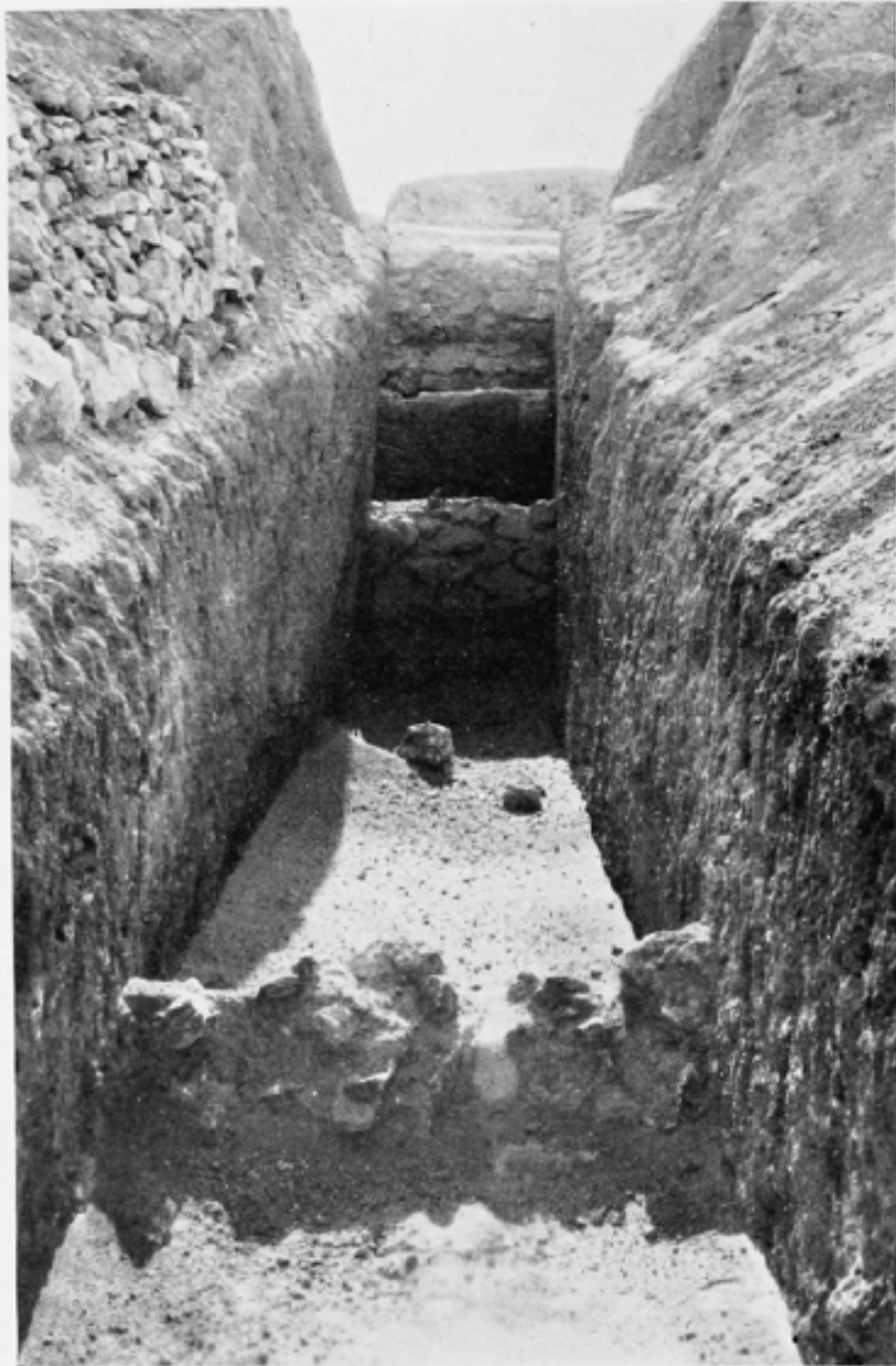


FIG. 39.—CUT IN HH-JJ 11-12, FROM EAST

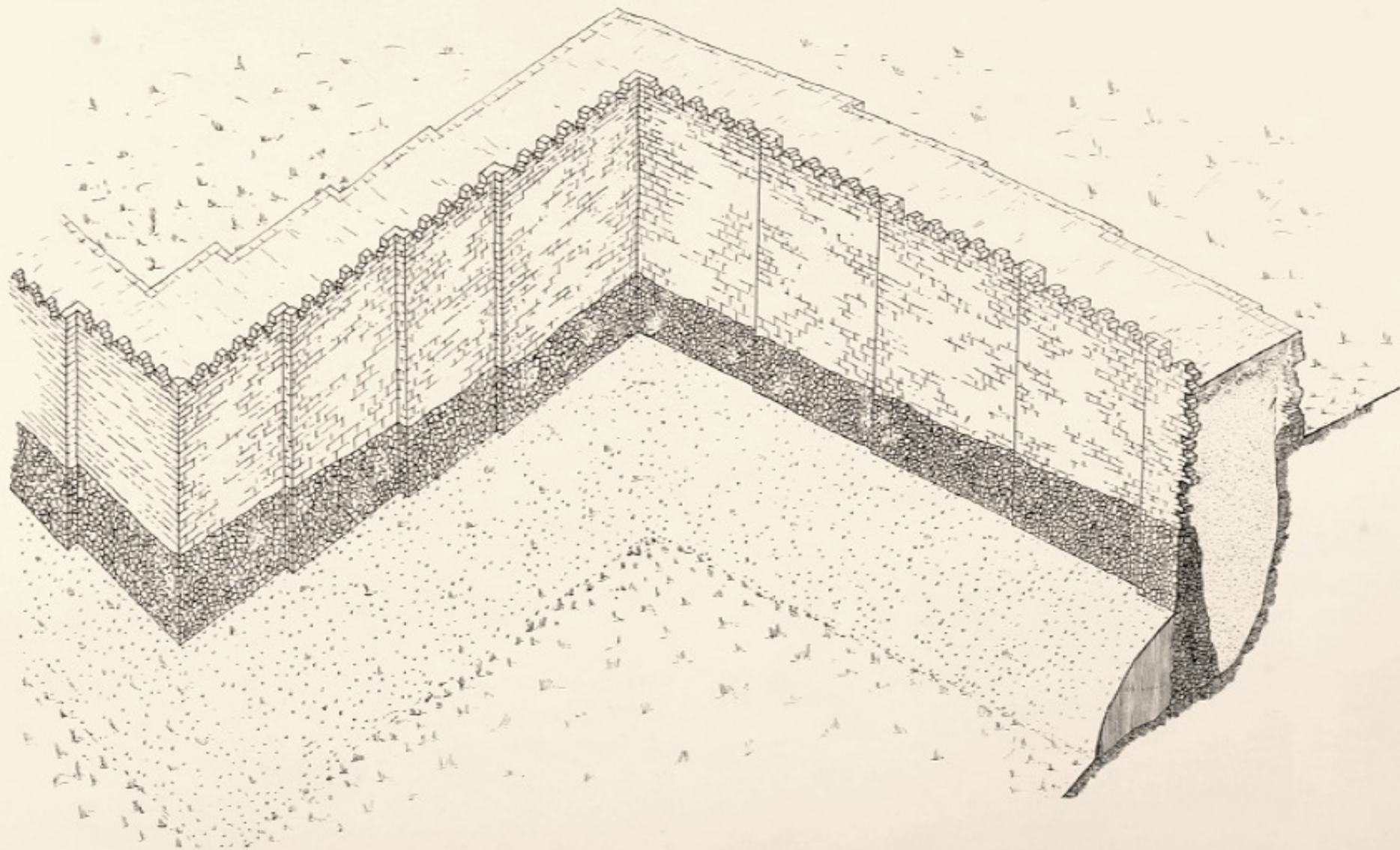
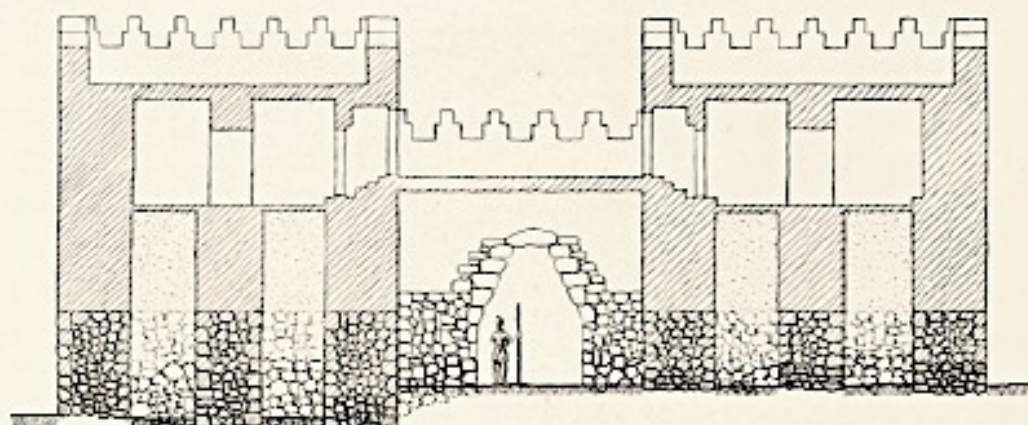


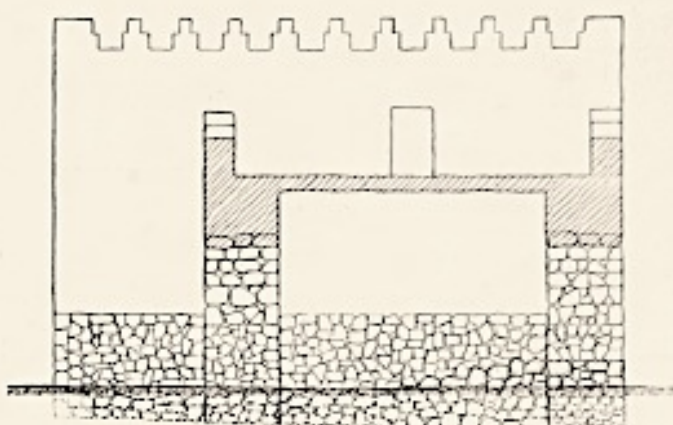
FIG. 52.—TENTATIVE RECONSTRUCTION OF ORIGINAL CITY WALL IN EE 26—EE 22



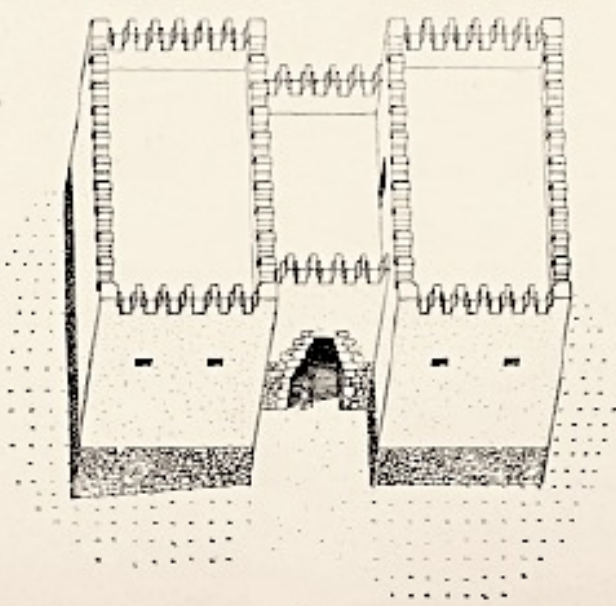
FIG. 75.—ROOM OF LEVEL 11 T IN P 27 CONTAINING BURIALS e X5-7, FROM WEST



A



B



C

FIG. 89.—SOUTHERN GATEWAY OF LEVEL 10 T. A. CROSS-SECTION, WEST-EAST. B. CROSS-SECTION, SOUTH-NORTH. C. RECONSTRUCTION. SCALE OF A-B, 1:200

ALİŐAR (N. ÖZGÜÇ)

Aliőar'da M.Ö. II. Bin tabakaları iki ana yapı katına ayrılmıŐtır. Bu yapı katları 10 T ve 11 T olarak adlandırılmıŐtır. 11 T denilen ilk, eski yapı katı batıdaki küçük alan dıŐında alt Őehrin her yönüne dađılmıŐtır. İkinci yani, yeni yapı katı da 10 T, özellikle dođuda yayılım göstermiŐ ve güney kısmı kıt, seyrek kalıntılar gösteren önemsiz bir yerleŐme bölgesi olarak kalmıŐtır.

Aliőar M.Ö. II. Binde çeŐitli yerleŐme özelliđine sahip bir höyüktür. Aliőar'ın yerleŐme durumunu Hitit Kültürünün yayılıŐ alanında incelenen höyüklerin bir çođunda görmek mümkündür. Bu bakımdan Aliőar'ın ilk paraleli Kuzey Anadololu'nun Dündartepe'sidir. Hititler de Dündartepe'nin de yalnızca eteklerine yerleŐmiŐlerdir.

Yapı katlarındaki kalıntılar bakımından 11 T ile 10T karşılaştırılacak olursa 10T'nin daha dar bir alanı kapsamasına ve daha fakir olmasına karşılık, 11T'nin daha geniş bir alana yayıldığı ve daha zengin, daha olgun bir kültürü temsil ettiği görülmektedir. Bu bakımdan Alişar'daki ilk büyük M.Ö. II. Bin kalesinin 11T 'de kurulduğu bir gerçektir (OIP XXXIX s.4; XXX s.434)

Bu kalenin bütün çevresi araştırılmamıştır. Bununla beraber alt şehrin doğu, batı ve kuzeyindeki alanı çevreleyen kale duvarının büyük bir parçası açılmış ve böylece teras surunun bütün alt şehri içini aldığından şüphe kalmamıştır.

11T'nin başlangıcında ve Erken Tunç Çağı kültürünün bitiminde kurulan ve 10T'de kullanılan Alişar surunun genişliği 5-6 m arasında değişmektedir. Alt şehrin batı ve doğusunda açığa çıkartılan sur parçalarının uzunluğu aşağı yukarı birbirine eşittir.

İki büyük kale parçasının höyüğün biçimine uyduğu ve şehri ona göre çevrelediği görülmektedir.

Yumurta biçimini andıran Alişar Höyüğü kendi biçimine uyan bir şehir surunun doğmasını sağlamıştır. Kale duvarı bazı yerlerde düz, bazılarında da kavislidir.

Batı ve güney batı surunun biçimini Alişar Özü Çayı çizmiştir.

Doğudaki kale parçası höyüğün daha çok içinden, batıdaki tam karşısından geçmektedir.

Alişar suru sandık tipinde yapılmıştır. Kalın iç ve dış duvarı birbirine paralel ve ince duvarlarla büyük-küçük odalara ayıran bu kale biçimi, eski ve yerli bir Anadolu tipidir. İlk örneğini Ahlatlıbel'de Erken Tunç Çağı kültüründe gördüğümüz bu kale tipinin dış ve iç duvarıyla bölmeleri ve orta boy işlenmemiş taşlarla örülmüş. Şehir surunun iç ve dış kalan temelleriyle kasaları birbirinden ayıran bölme duvarının birleştiği yerlere dikkat edilecek olursa, Alişar'daki M.Ö. II. Bin kalesinin iki yüzlü bir testereye benzediği görülmektedir. Genel olarak kasalar dörtgen biçimdedir. Biri diğerinin yarısı veya üçte ikisi büyüklüğünde olanların yanında, aynı ölçüleri gösteren odalar da mevcuttur. Dört duvarla çevrilen kasaların içi taş ve sıkıştırılmış toprakla doldurulmuştur.

Surun üst yapısı ele geçirilmemiş olmasına rağmen, kerpiçten yapıldığı kabul edilebilir. Kalenin en azından batı bölgesi üç yapı katına ayrılmaktadır. Aynı yöne giden iki yüzlü testere dişlerinin genişliği 0.30 m'dir. Kalenin bu tipte yapılmasının sebebi, stratejik bir düşünce ile, surun mümkün olduğu kadar az bir parçasının tahribini sağlayan bu tekniğin tamiri kolay ve çabuk olduğu gibi dayanma süresi de fazladır. Ayrıca Alişar'ın az kavisli kalesi de bu teknikle yapılmıştır. Korunamamış olan üst yapısı kerpiçtir. Bununla birlikte Osten'in yaptığı rekonstrüksiyona da güvenmek gerekir. OIP XXX, Lev. 14.

GG-HH 14'den başlayan testere ağızlı sur keskin bir şekilde güneydoğuya döndüğü yere kadar CC-DD 23-24) devam etmektedir.

Dış kale duvarının taştan yapılan alt kısmının gerçek yüksekliği 3.20 m'dir. Ön duvarın taş kısmının bittiği hizadan başlayan arka duvarın taş kısmı 1-2 dizi taştan ibaret olup, yüksekliği 0.25-0.50 m'dir. Dış duvarın iç yüzü meyillidir.

Kalenin 11T ve 10T'ye ait olan yapıları birbirinden ayrılmış ve 10 T'nin CC-DD 24 plankaredeki kapısı meydana çıkartılmıştır. =IP XXIX s.5. Kalenin batıya döndüğü yere açılan bu kapının köşelere dokunmadığı anlaşılmıştır. Kapının iki yanına kulelerin yapılmış olması muhtemeldir.

EE21'den DD 25'e kadar olan alanda şehir suru ikinci defa olmak üzere tamir edilmiştir. Buna göre 11 T'de kurulan kale, 10T de iki defa tamir edilmek üzere bütün dönem boyunca kullanılmıştır. Bu tamirler, M.Ö. II. Bin kalesinin ilk istikametini değiştirecek kadar büyük ölçüde olmamıştır. İkinci tamir birincinin tabanından 1-2 m. daha üsttedir. İkinci yapının temel taşı ilkinden ince bir yığıntı katıyla ayrılmış olup, doğrudan doğruya onu takip eder.

Kalenin son yapı katında kapı değiştirilmiş ve eskisi de birdaha kullanılmamak üzere kapatılmıştır.

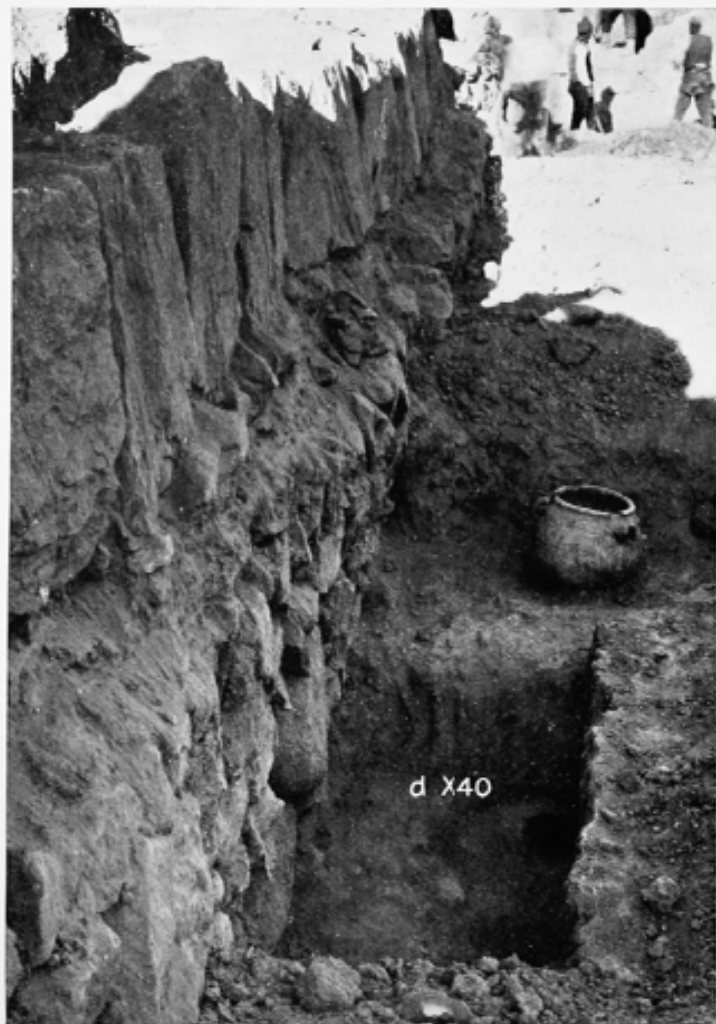


FIG. 71.—SOUTHERN FAÇADE OF MANSION (AT LEFT) AND EARLIEST SUBLEVEL OF LEVEL 10 T



FIG. 72.—STREET AND BUILDING REMAINS OF LEVEL 11 T SOUTH OF MANSION OF LEVEL 10 T, SEEN FROM WEST



FIG. 73.—SOUTHWEST ROOM IN MANSION, FROM NORTHEAST



FIG. 74.—STONE-PAVED ROOM IN MANSION, FROM NORTH



FIG. 75.—Room of Level II T in P 27 CONTAINING BURIALS e X5-7, FROM WEST



FIG. 76.—ROOM IN P 27 WITH BURIALS e X5-7 UNCOVERED, FROM WEST



FIG. 90.—SOUTHERN GATEWAY OF LEVEL 10 T, FROM WEST



FIG. 91.—WESTERN TOWER OF SOUTHERN GATEWAY, FROM NORTH

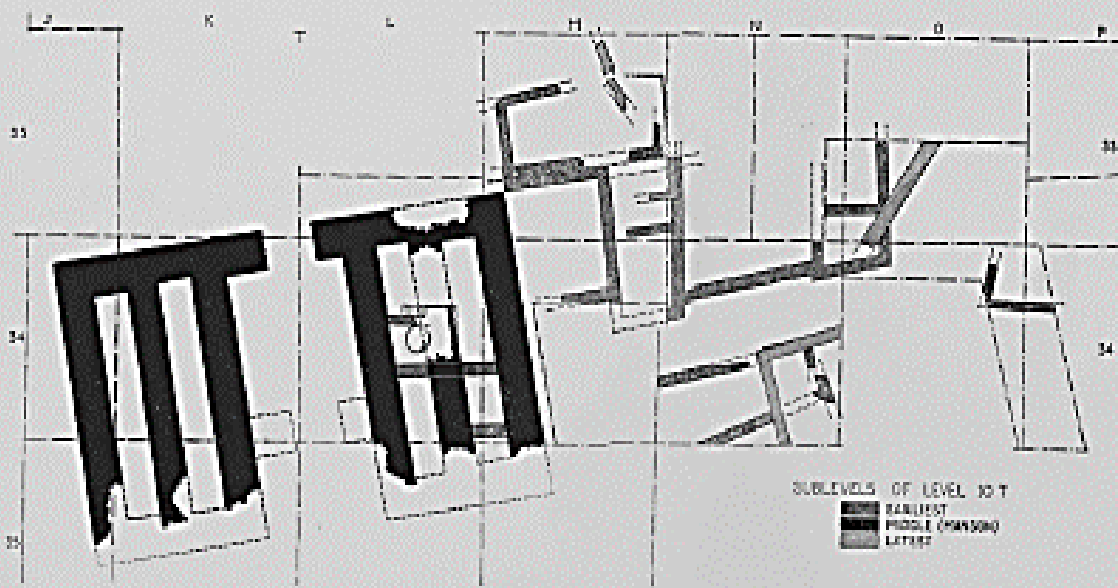
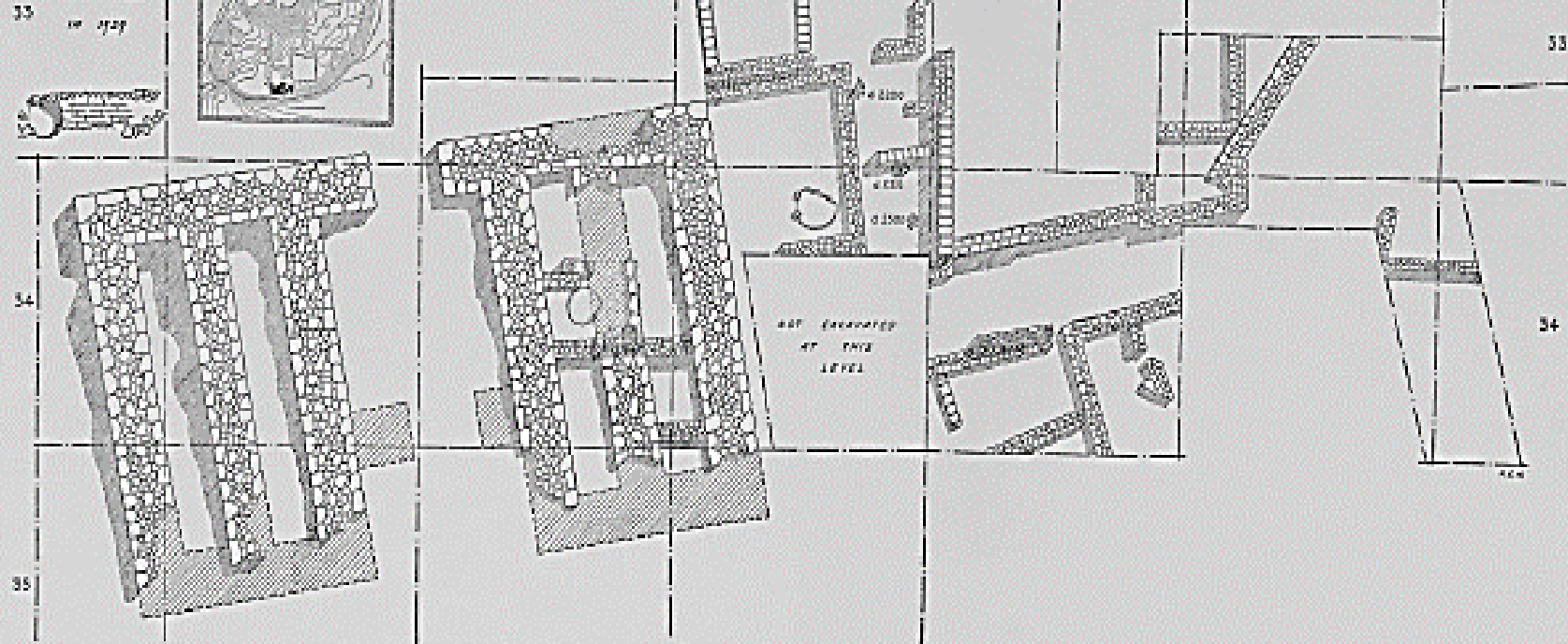


FIG. 81.—THE EXCAVATED AREAS OF LEVEL 10 T AT J-P 13-35 SOUTHWEST OF THE COMPLEX OF 1031. PLAN, SCALE, 1:200. B. KEY TO THE STRATIGRAPHY. SCALE, 1:200