



# Çok Kùltürlü (Kùltüre Duyarlı) Psikolojik Danışma

Dr. Selen Demirtaş-Zorbaz

# Kltr



- Yaş, cinsiyet, yaşanılan yer gibi demografik deęişkenleri;
- Sosyal, ekonomik ve eğitim gemişı ile resmi ya da resmi olmayan üyelik ve bağlantılar gibi durumsal deęişkenleri;
- Etnik köken, milliyet, din, dil gibi etnografik deęişkenleri içermektedir.

# KltrleŖme

- Bir grup insanın eski tarzlarını bırakıp yenilerini benimseme sreci
- İki farklı kltrn birbirine zıt deęerlerini dengeleme abası



# Kültürleşmenin Sonucu



## Ayrımcılık

Baskın grubun azınlığı dışlaması



## Asimilasyon

Baskın grubun azınlığı kendi kültürü içinde eritmesi



## Marjinallik

Her iki grubun kendi kültürünü koruması, birbirleriyle minimum etkileşim



## Entegrasyon

Her iki grubun birbirinin kültürüne saygı göstermesi, kültürden faydalanma, pozitif etkileşim

# Kltr ve Birey

- Birey, toplum ve kltr ayrılmaz gelerdir.
- İnsanların davranış, dşnce ve duygularını yaşıama şekilleri içinde buldukları toplumda oluşur.

Nasıl ki danışanlar danışmaya kendi kltrlerinden parçalar getiriyorsa, psikolojik danışman da benzer şeyi yapmaktadır!





'Benimsemiř olduđun kltr hakkında bilgi sahibi deđilim ancak bilgi sahibi olmayı isterim. Bana kltrnle ve o kltrn sana olan etkisi hakkında bilgiler / rnekler vermeni ok isterim.'

—ok kltrllđ benimsemiř bir psikolojik danıřman



# Kltre Duyarlı Olunması Gereken Alanlar

- Bireyin kendi kiřisel dnya grř ve nasıl bir kltrel kořulun rn olduđuna iliřkin farkındalık
- Farklı kltrlerdeki danıřanların dnya grř hakkında bilgi
- Farklı kltrlerden danıřanlarla alıřmak iin gerekli beceriler



**PSİKOLOJİK DANIŞMANIN KENDİ  
KÜLTÜRÜNÜ VE BAKIŞ AÇISINI  
ANLAMASI**





*Hangi çiçek, dięerini “sarı açtı” diye ayıplar? Hangi kuş, “farklı ötünce” dięerine yasak koyar? Derisinden, dilinden ötürü öldürölüyor insanlar. Ah insanlar! Her şeyi bulup kendini bulamayanlar...*

Charles Bukowski

# Ön Yargı...

- Belli bir biçimde düşünme, hissetme ve davranma eğilimi
- Bu bazen doğru hipotezlere yol açabileceği gibi bazen de yanlış yargılara varmamıza sebep olabilir.



# Minik Bir Oyun



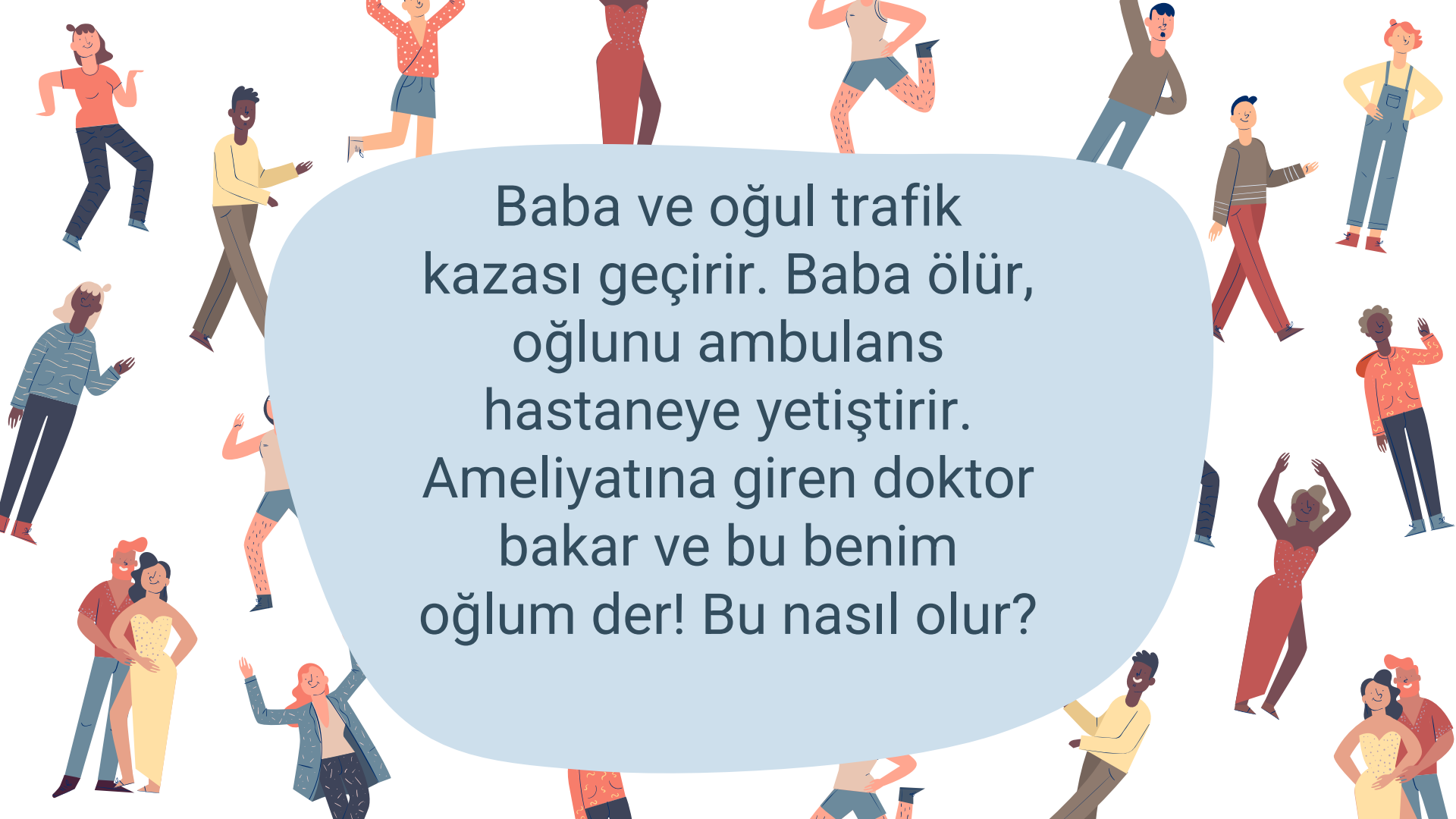
Romeo ve Juliet ıslak bir zeminde, yerde ölü bulunmuş. Sizce ne olmuştur?

Menti.com gidin ve **7279 2612** kodunu yazarak cevaplayın.



- Aklınıza Shakespeare mi geldi?
- Aslında Romeo ve Juliet iki küçük japon balığı ve akvaryumları kırılınca yere düşüp öldüler ☹️





Baba ve ođul trafik kazası geirir. Baba lr, ođlunu ambulans hastaneye yetiřtirir. Ameliyatına giren doktor bakar ve bu benim ođlum der! Bu nasıl olur?



Önyargı farkındalığı için; Pendry, Driscoll, & Field (2007) 'ın Baba - Oğul Aktivitesi

Bireylerin %40'ı cerrahın oğlanın "annesi" olduğu cevabını verememiş.

Cerrah ve erkek eşleştirmesi o kadar güçlü ki problem çözme ve yargıda bulunma kabiliyetlerini etkiliyor.

# Kltre İliŐkin nyargı Trleri



1

## Alfa Yanılgısı

iki kltr arası farkın abartılması. Kendi kltrn ok pozitif, karŐı tarafı ok negatif algılama

2

## Beta Yanılgısı

iki kltr arası fark yok, olsa bile bu fark nemsizdir.



Psikolojik danışmanın önyargıları yanlış tanıya, uygun olmayan müdahale yönteminin kullanılmasına, danışanın probleminin şiddetinin daha da artmasına sebep olabilir.



# Önyargılarımız Hep Bizimle, Şu An Bile...



● Bu da kim?



## Ulařılabilir Akıl Yürütme

- Belli bir durumun olma olasılıđını deđerlendirirken kullandığımız akıl yürütmedir.
- Bu akıl yürütme psikolojik danıřmanların var olan bir durumun gerçekten olduđundan yaygın olduđu önyargısına yol açabilir.

Örn; Travma ile çalıřan bir uzmanın depremi yařayan her çocuk travmatize olmuřtur diye düşünmesi



# Temsil Edilebilir Akıl Yürütme

- Bilgi ya da olayların çeşitli grup kategorilerine kadar uyduğunu değerlendirmede kullandığımız akıl yürütmedir.
- “Kadınlar böyle davranır”
- iyi ve kötü danışan kategorileri oluşturma

# YAŞANTI PAYLAŞIMI

**Danışan:** Erkek, İranlı üniversite öğrencisi,  
Amerika'ya geledi 1 sene olmuş  
**Psikolojik Danışman:** Kadın, Siyahi Amerikalı,  
yüksek lisans öğrencisi  
**Süpervizör:** Kadın, Hint kökenli Amerikalı  
profesör



# Üniversitedeki Süpervizyon Sürecinden Örnekler

- Danışanım erkek olduğu için duygu yansıtmasını çok kullanmıyorum
- Evli olmadığı için cinsel hayatını sorarsam ayıp olur
- Sormadım ama heteroseksüeldir herhalde

# Psikolojik Danışma Sırasında Önyargılarımızı Fark Edebilmek İçin;

- Bu fikre nasıl vardım?
- Bu fikrimin doğru olduğunu nereden biliyorum?
- Bu durumda geçerli olabilecek başka açıklamalar da var mı?
- Danışanın durumuna ilişkin algım benim yaşım, deneyimim, etnik kökenim, sosyoekonomik durumundan nasıl etkilenmiştir?
- Katılmayacağım bir bakış açısının geçerliğine ilişkin bilgilere sahip olabilir miyim?
- İşlevsiz veya sağlıklı olarak nitelendirdiğim davranış, duygu ya da inanç ile ilgili kültürel bir amaç olabilir mi?

## ÖRNEK:

Psikolojik Danışman olarak kadınların bağımsızlığının kazanması ve gerçekten mutlu olmanın olmazsa olmaz koşulu olarak bir iş sahibi olmalarını (ekonomik özgürlük) görüyor olabilirsiniz. Danışma sırasında iş bulması konusunda mesajlar verdiğiniz danışanınız:

Danışan: Benim zaten bir işim var, evdeki bütün işleri ben yapıyorum. Neden ikinciye ihtiyacım olsun ki?

# Bir Arařtırma

Vak'a: Devam eden romantik bir iliřkisi olan danıřan evlenme ve ebeveyn olma yerine lisansüstü eđitim ve kariyer yapmaya birden ilgi duymaya bařlamıřtır.

- Kadın psikolojik danıřman adayları kadın danıřanlarına ebeveynlik ile ilgili daha fazla soru sormaktadır
- Hem kadın hem de erkek psikolojik danıřman adayları kadın danıřanları ile geleneksel kadın rollerine daha çok atıf yapmıřlardır.

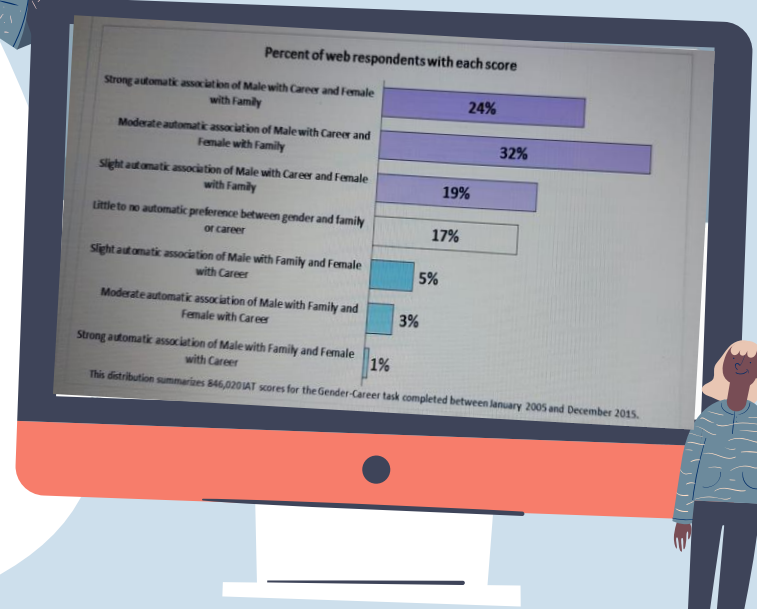


# Öz-Değerlendirme İçin Sorular

- Kim olduğumu, kendimi nasıl gördüğümü ve danışanın beni nasıl gördüğünü kültür nasıl etkiliyor?
- Belli gruplarla çalışmadaki ya da belli danışanlara karşı olan hislerimdeki konfor seviyemde bu etkilerin rolü nedir?
- Görünen kimliğim ile benlik tanımlamam arasında nasıl bir ilişki var ve bu kültürümden nasıl etkileniyor?
- Görünen kimliğim, sosyo-kültürel bağlamım ve kendim hakkında paylaşmayı seçtiklerime dayanarak danışan benim hakkımda ne gibi varsayımlarda bulunmuştur?
- Sahip olduğum ayrıcalıklar işimi nasıl etkiliyor?

# Öz Değerlendirme

<https://implicit.harvard.edu/implicit/takeatest.html>



# Psikolojik Danışmada Karşılaşılabilecek Çok Kültürlü Grup Örnekleri

- LGBTQ+
- Farklı etnik köken ve ırk
- Özel Gereksinimli

# LGBTQ Danışanlar ile Çalışmak



Toplumun büyük bölümü eşcinselliđi anormal, dođal olmayan ve kabul edilemez olarak algılamaktadırlar.

Bu grupta yer alan bireyler kendi aileleri, yakın çevreleri, iş çevreleri ve eğitim ortamlarında genellikle sosyal dışlanmaya maruz kalmaktadırlar.

LGBT'lerin çocukluk ve ergenlik yıllarında yaşadıkları dışlanma, akran zorbalığı, ilgisiz ebeveyn tutumları, istismar gibi durumları travmatik yaşam olayları olarak algıladıkları ve bu durumun sonraki yıllarda kendini toparlama gücü düzeylerini etkilediği görülmüştür

Türkiye’de lise öğrencileriyle yürütölen bir alıřmada ise alıřmaya katılan LGBT öğrencilerin neredeyse tamamının okul ortamında zorbalık yařadığı ve akranları tarafından dıřlandıkları görölmüřtür (Ummak, elik ve Sanberk, 2014).

Bu alıřmada dikkat eken bir bulgu ise zorbalığa maruz kalan öğrencilerden %7,3’ünün okul psikolojik danıřmanından destek talep ettiđi ortaya ıkmıřtır.

**%40**

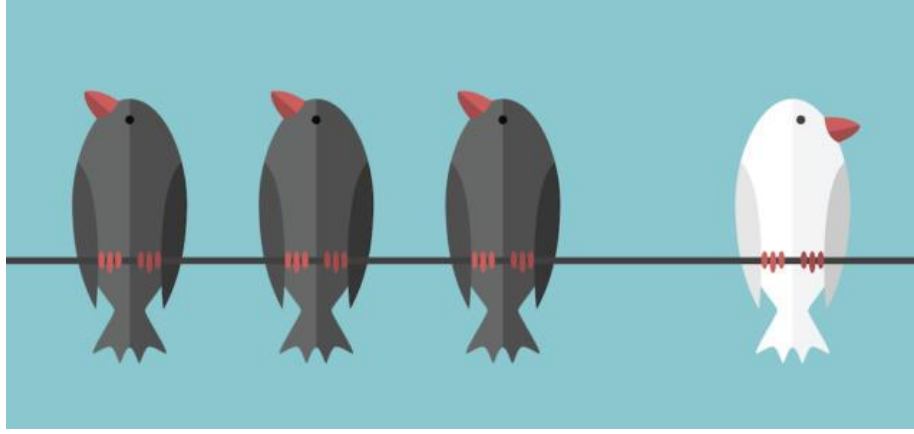
Danışanı başka bir uzmana sevk ediyor

**%25**

Değer çatışmasını danışanıyla ele alıyor

Cinsel yönelimleri nedeniyle sevk edilen ya da danışmanları tarafından adil şekilde hizmet göremeyen danışanlar, ayrımcılık hissettiklerini ve sevk nedeniyle psikolojik olarak zarar gördüklerini ifade etmektedir.





*Psikolojik danışmanların, kişisel değerler yüzünden bir danışanı sevk etmenin yeterlilik sorunu değil **ayrımcılık sorunu** olduğunu fark etmeleri gerekmektedir.*

# LGBTQ SORUNLARI

- 82% sözel tacize uğrama
- 64% cinsiyetlerini ifade ediş şekilleri nedeniyle sözel tacize uğrama;
- 64% okulda güvende hissetmiyor
- 44% cinsiyetlerini ifade ediş şekilleri nedeniyle güvende hissetmiyor
- 40% cinsel yönelimleri nedeniyle fiziksel tacize uğrama
- 55% sanal zorbalığa uğruyor; ve
- Tipik bir okul gününde hakarete uğrama olasılıkları diğer ergenlere göre 26 kat daha fazla
- 82% ergen harekete uğrarken **okuldaki personel herhangi bir müdahalede bulunmamakta**

# BASKIN GRUPTAN FARKLI ETNİK KÖKEN VE IRKA SAHİP DANIŞANLAR



## Yaşanılan Güçlükler

- Dil ve iletişim problemleri
- Yalnızlaşan ve akranlarından ve çevresinden uzaklaşan çocuklar çevresindekilere karşı yabancılaşarak kendisini kimsenin anlamayacağını düşünebilirler
- Zaman zaman mülteci öğrencilerin aileleri okullarda sunulan psikolojik danışma ve rehberlik hizmetlerinden yararlanmak istemeyebilirler. Özellikle psikolojik yardım almanın olumsuz bir durum olarak görülmesi, ekonomik sorunlar ve okulu kaybetme korkusu bu duruma neden olabilmektedir (Mace vd., 2014).

# Özel Gereksinimli Danışanlar



*“Farklı olmak, ‘farklı muameleye tabi tutulmanın’ haklı gerekçesi olamaz. Engelliler de herkes gibi, başka hiçbir sebeple değil; salt insan oldukları için onurlu bir yaşamı hak etmektedirler” (Karataş, 1998).*

- Bireylerin arkadaşları tarafından birlikte bir şeyler yapmak için tercih edilmedikleri ve iletişim problemleri olan ve uyum sağlamada güçlük çeken bireyler olarak algılandıkları
- Dış görünüşü nedeniyle de bazı engelli öğrencilerin arkadaşları tarafından dışlandığı araştırmalarla ortaya konmuştur.

- Okul psikolojik danışmanlarının engelli öğrencilerin sosyal ve kişisel gelişimlerinde (Myers, 2005) ve uyum sağlama becerilerini kazanmalarında (Owens vd., 2011) önemli etkileri olduğu vurgulanmıştır.



# TEŞEKKÜRLER

İletişim:

Ankara Üniversitesi Eğitim  
Bilimleri Fakültesi  
Psikolojik Danışma ve  
Rehberlik Anabilim Dalı



DOÇ. DR.

SELEN DEMİRTAS ZORBAZ

3119

[sdzorbaz@ankara.edu.tr](mailto:sdzorbaz@ankara.edu.tr)

(0312) 3633350

(Dahili: 3119)



# Kaynakça

- Akalın, M. B., & Türküm, S. A. (2021). Kültüre duyarlı psikolojik danışma. *Anadolu University Journal of Education Faculty*, 5(1), 81-107.
- Gladding, S. (2013). Psikolojik Danışma Kapsamlı bir meslek. Nobel Yayınevi, Ankara.
- Morrow, K. A., & Deidan, C. T. (1992). Bias in the counseling process: How to recognize and avoid it. *Journal of Counseling & Development*, 70(5), 571-577.
- Sartor, T. A., McHenry, B. ve McHenry, J. (2017). Ethical and legal issues in counseling children and adolescents. Routledge, London.
- Seem, S. R., & Johnson, E. (1998). Gender bias among counseling trainees: A study of case conceptualization. *Counselor Education and Supervision*, 37(4), 257-268.

