

İnsanın Medeniyet Yolculuğunda Böcekler

Prof. Dr. Selma Ülğentürk

Ankara Üniversitesi Ziraat Fakültesi Bitki Koruma Bölümü



İnsanlığın Medeniyet
Yolculuğunda Böcekler

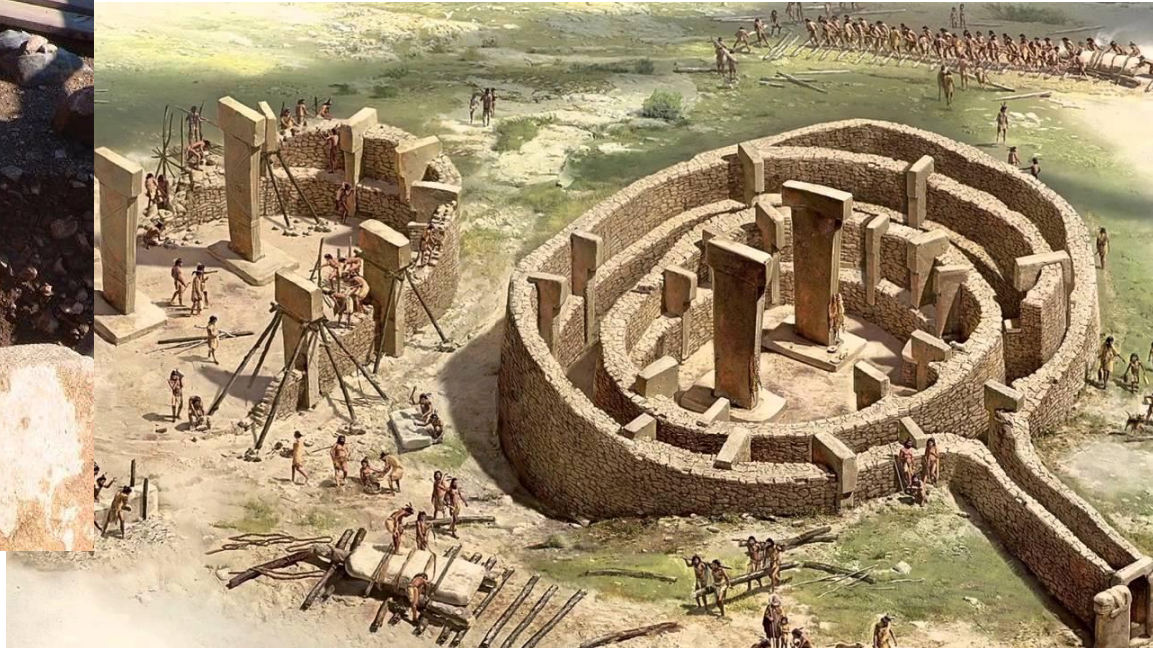
Selma Ülgentürk

Böceklerin İnsanlara etkisi

- Tarımsal ürünlerde zararlı olarak
- Hastalık etmenlerinin vektörü olarak (insanlarda ve hayvanlarda hastalık oluşturan etmenlerin taşıyıcısı olarak; sıtma, kanamalı kırim kongo virüsü vb.)
- Doğrudan ürünlerinde faydalanarak (İpek böceği, balarısı, Koşniller, vb)
- Dolaylı olarak ürünlerinden faydalanarak (Salgılarından)
- Doğrudan böceklerden besin olarak
- bilimsel materyal olarak,
- sanatsal faaliyetlerde esin kaynağı olarak)
- Atıkların dönüşmesi
- Kriminal Entomoloji

İnsanların böceklerle ilişkisi ne zaman başladı?

- İnsanların toplayıcılık dönemlerinde
- M. Ö. 10.000 yılında Neolitik dönemde tarımın başlamasıyla yerleşik düzene geçilmiş, hayvanlar ve insanlar için yapılmış, yetiştirilen ürünlerin korunması amacıyla çözümler aranmıştır.



Burdur Hacılar Höyüğü



Tevrat

Yoe.1: 4 Genç çekirgeden artakalan ürünü olgunlaşmış çekirge yedi, Ondan artakalanı yumurtadan yeni çıkan çekirge yedi; Ondan artakalanı da yavru çekirgeler yedi.

- Yoe.1: 17 Tohumlar keseklerin altında çürüdü, Tahıl yok oldu, Ambarlar boş kaldı, depolar yıkıldı.

Yoe.1: 18 Hayvanlar nasıl da inliyor! Sığır sürüleri çaresiz. Çünkü otlaklar kurudu. Koyun sürüleri perişan oldu.

Yoe.1: 19 Ya RAB, sana yakarıyorum. Çünkü ateş otlakları yok etti, Bütün ağaçları kavurdu.

Yoe.1: 20 Yabanıl hayvanlar bile sana sesleniyor. Çünkü akarsular kurudu, Ateş otlakları yok etti.



Türkiye’de yaşanan çekirge salgınlarıyla ilgili yazılı bazı belgelerde şu satırlar yer almaktadır.

“1788 yılında bir kadı tarafından bir çok vilayete gönderilen emirnameden alınmıştır. “Çekirge ismi verilen uyurlar (kuşlar) ekinlere zarar veriyorsunuz, zarar yapmadan çekip gitmelisiniz, eğer gitmezseniz Allah’a havale olacaksınız.

Ankara vilayetinde 1891 yılında yayınlanan resmi yıllıklara göre bugünkü Kızılcahamam’ın Çamlıdere köyünde Semerkandlı Şeyh Ali’nin bir kerameti olarak oradan çıkan sığırcık suyu nereye götürülürse, orada sığırcık kuşları meydana gelir ve ekinlere zarar veren çekirgeleri yer. Benzer olaylar 1880 yılında yayınlanan Ankara gazetesinde yer almıştır.



[https://www.youtube.com/watch?v=GoIDT
HbsMgs](https://www.youtube.com/watch?v=GoIDT
HbsMgs)

[https://www.youtube.com/watch?v=gkpGBi
4bE6w](https://www.youtube.com/watch?v=gkpGBi
4bE6w)

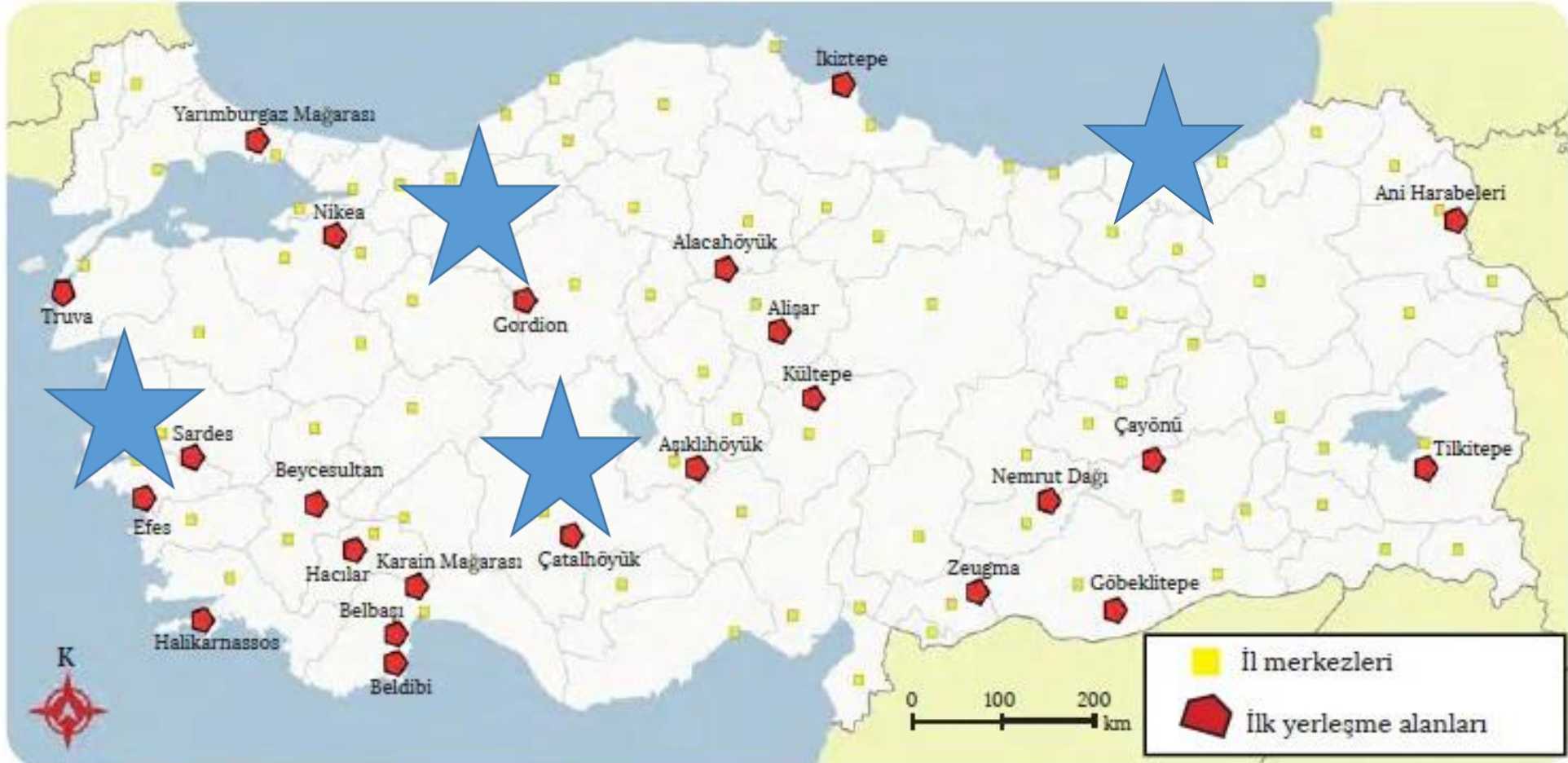
Ben bir Yakub idim, kendi halımda, kendi halımda, kendi halımda,
Mevla'mın ismi var idi dilimde, Allah dilimde
Kaybettim Yusuf'u Kenan ilinde Kenan ilinde Kenan ilinde
Ağlar Yakub ağlar Yusuf'um diye, Gitti de gelmedi vah yavrum diye
evladım diye ah
Akardı Yakub'un gözünün yaşı, gözünün yaşı, gözünün yaşı
Ah ettikçe eritir dağ ile taşı dağ ile taşı dağ ile taşı dağ ile taşı
Yusuf'u kuyuya attı kardaşı attı kardaşı attı kardaşı
Ağlar Yakub ağlar Yusuf'um diye
Gitti de gelmedi vah yavrum diye evladım diye ah



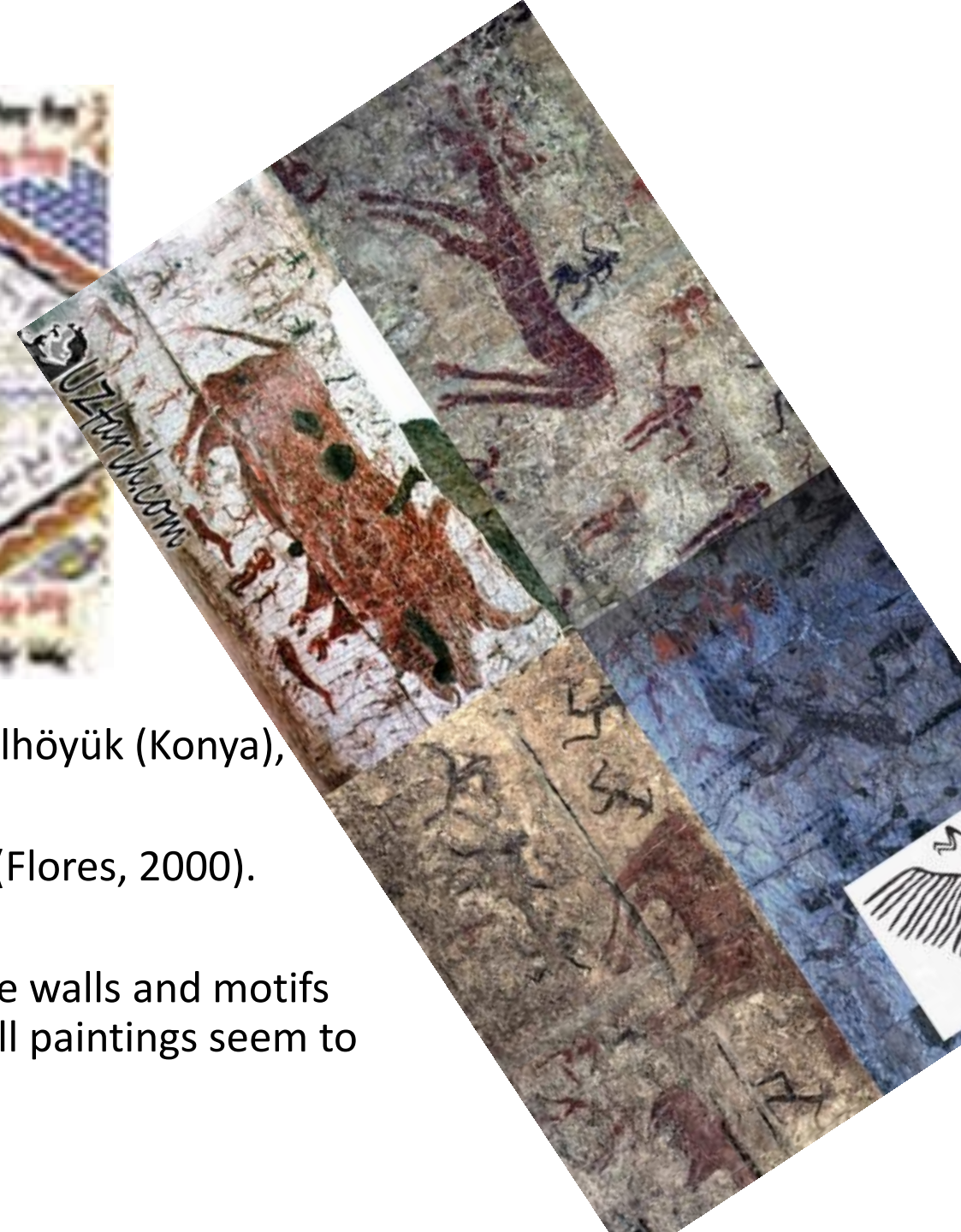
Coleoptera: Scarabeidae



Anadolu'da arıcılığın hikayesi



Harita 2.2. Ülkemizde şehir yerleşmelerinin sıklığı

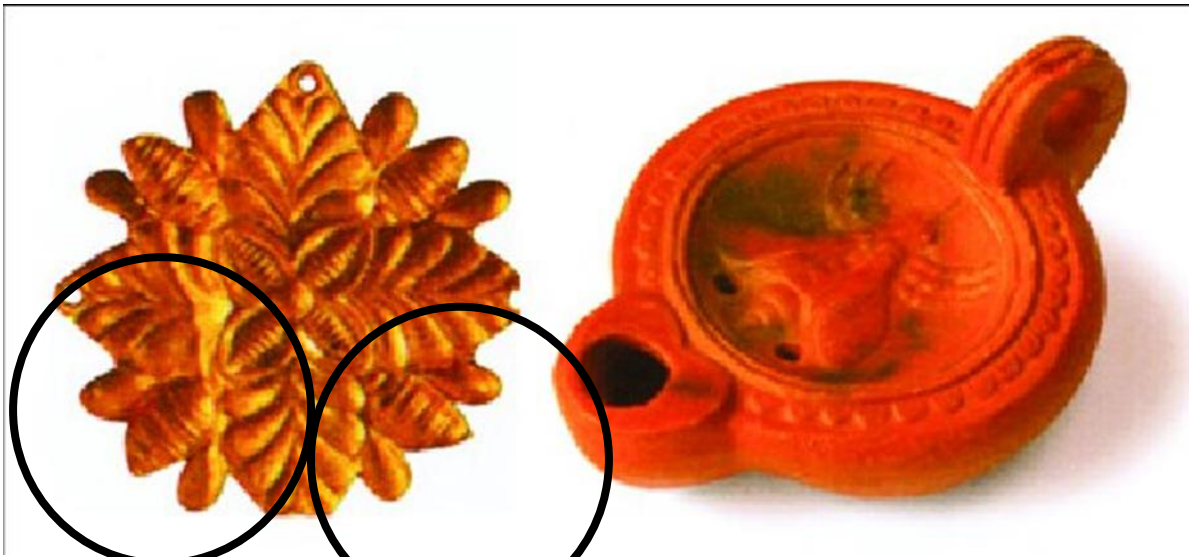


- First domestication of many animals at BC 8000-7000 in Çatalhöyük (Konya), Türkiye.
- Honey and beeswax have been found in Çatalhöyük (Konya)(Flores, 2000). Beeswax in pottery sherds from early Neolithic farmers.
- The daily life in Çatalhöyük as it is pictured in paintings on the walls and motifs and in objects like buzzing bee figures on the rugs. Some wall paintings seem to depict a bee life cycle (Mellaart,1967).

- From archeological excavations many beekeeping remains such as hives, bees, comb and bees wax have been found in Central Anatolia, Bogazkoy (Corum) and Alacahöyük (Hattusa) (BC 1300) along with some tablets having laws related to bees (Hoffner 1974, 1997).
- These laws are all related to honeybee theft and how to punish the thief. One punishment was to sting the thieves with honeybees.
- They also exp... (ds). From these terms and laws, we can understand...



- Bee figures on different objects such as coins and sculptures) came from the Hellenistic and Roman periods and were found in excavations in Ephesus and Torbalı (Meriç 2003).
- Artemis (Goddess of the Hunt, Forests and Hills, the Moon and Archery) in Ephesus is called “queen bee” Melisous and during the peak years, the bee figure is minted on coins and also used on jewelry.



Bee figures on the jewelry and candle found in Metropolis excavations in Ephesus (BC 3-2. century) (Sarıöz, 2006) (Ephesus museum collection).



*Ephesos. Silver Tetradrachm
340 BC.*



- One other historical beekeeping information came from mad honey intoxication almost 2500 years ago. Xenophon stated in The Anabasis that during the year 401 B.C. soldiers came to Trabzon (a city on the coast of the Black Sea) and visited villages.
- There they all consumed honey from the hives and showed symptoms of intoxication due to “mad honey”. Still “mad honey” intoxication incidences are seen in these areas. On the Black Sea coast there are species of Rhododendron containing gyanotoxins which cause honey to be poisonous. The species with purple colours, *Rhododendron pontium* (Fig. 5) is still widely distributed in those areas and beekeepers pay attention to those nectars and harvest separately so that the honey can be used for medicinal purposes.

