

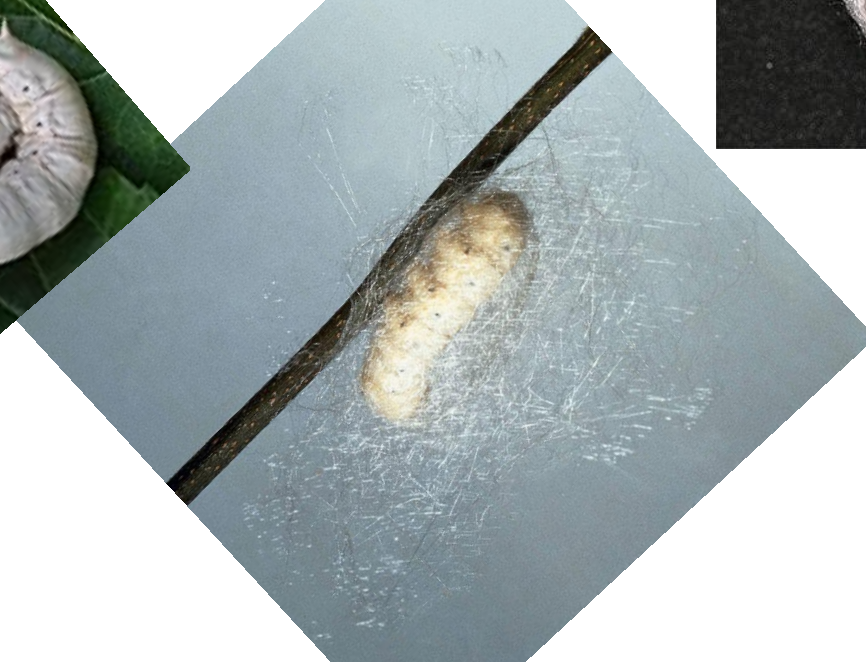
İpek Böceđi, İpek böcekçiliđi ve tarihçesi

Prof. Dr. Selma Ülgentürk

Ankara Üniversitesi Ziraat Fakültesi Bitki Koruma Bölümü

Bombyx mori (Lepidoptera: Bombyciidae)



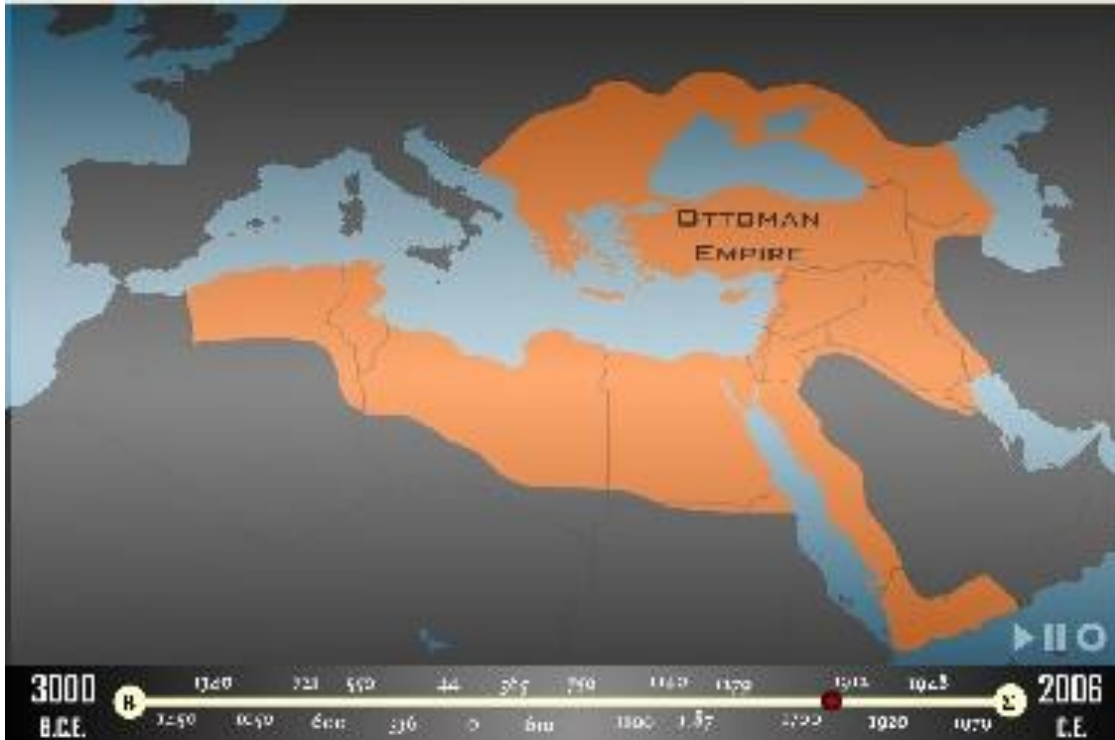


İpek ticareti ve ipek yolu



İpek Yolu, [Çin](#)'den başlayarak [Anadolu](#) üzerinden [Avrupa](#)'ya kadar uzanan ticaret yoludur. Batı Han hanedanı döneminde **Zhang Qian** zamanında başlamış olup yüzyıllarca doğuyu batıya bağlayan en büyük ticaret yollarından biri olmuştur. Doğuda Chang'an şehrinden (şimdiki Çin'nin Xian şehri) başlayan hat, iki güzergaha bölünürdü. İpek Yolu'nun güney güzergahı, Dunhuang ve Yangguan geçidinden geçtikten sonra batıya doğru ilerleyerek Kunlun Dağları ve Conglin Dağları'nı aşar, oradan da bugünkü Xinjiang Özerk Bölgesi ve Afganistan'ın kuzeydoğusu, İran ve Arap yarımadası üzerinden **Roma İmparatorluğu**'na ulaşırdı. Kuzey güzergahı ise, Dunhuang ve Yumen geçidinden geçtikten sonra batıya doğru ilerleyerek Tanrı Dağları'nın güney eteklerinden Conglin Dağları'nı aşar, oradan da Orta Asya üzerinden güney güzergahıyla birleşirdi. Bu iki güzergah, "**Kara İpek Yolu**" olarak da adlandırılır. Bu güzergahların dışında pek bilinmeyen Güneybatı İpek Yolu'da bulunmaktaydı. Sichuan eyaleti'nden başlayan bu yol, İravadi Nehrin'den geçerek Burma'nın kuzeyine, oradan da Hindistan'ın kuzeydoğusunda Ganj Irmağı'nı takip ederek İran Platosu'na ulaşırdı. Bilinen en eski İpek Yolu olan bu güzergah Çinli arkeologlar tarafından 1986 yılında keşfedildi. Bu kara İpek Yolları dışında Sri Lanka, Hindistan ve Doğu Afrika'ya uzanan "**Deniz İpek Yolu**" da bulunduğu söylenmektedir.

Osmanlı İmparatorluğunun Doğudan batıya genişlemesi
ve Akdeniz'in bir "Türk Gölü" olmasının etkisi
Yeni kıtaların keşfi
Yeni keşifler



Başta eski Çin kültürü olmak üzere birçok kültürün birbirleri ile etkileşime geçmesini sağlayan bu önemli hat, "**Doğu ile Batı'nın Dialog Yolu**" olarak da adlandırılabilir. **Birçok milletin hayatından önemli bir yere sahip bu ticaret hattı ile Uzak Doğu'dan gelen ipek ve baharat, Batı dünyası için uluslararası bir önem taşımaktadır. Doğu'nun ipeği ve baharatı doğudan batıya doğru ilerleyen bir hareket olmasını sağlamıştır. Bunların dışında porselen, kağıt ve değerli taşların da götürüldüğü belirlenmiştir. Bu uzun hat üzerinde bulunan kervansaraylar ve ticaret kentleri, kültürel etkileşimin en yoğun olduğu yerlerdi. Dinleri, ırkları ve kültürleri 2000 yıl boyunca birbiri ile tanıştırmıştır.** Coğrafi konum nedeniyle Anadolu, eski çağlardan beri batı ile doğu arasındaki köprü olmuştur. Anadolu'da Hitit Dönemi'ne ait bir ticaret yolu olduğu bilinmektedir. Daha sonraki dönemlerde de kullanılan bu yolun İpek Yolu'nun Anadolu üzerindeki hattı olduğu söylenebilir. **Heredot** Tarihi'nde Sart'tan geçen Susa-Efes kervan yolu üzerinde birçok konaklama yeri olduğu belirtilmiştir. Roma ve Bizans Dönemlerinde bu konaklama yerlerinin seferler için askeri amaçlarla da kullanıldığı bilinmektedir. Bu yol dışında Ege Kıyıları'nı izleyerek Efes Milet, Karedeniz'de Trabzon ve Sinop, Akdeniz'de Alanya ve Antalya gibi önemli limanlarında ticaret yolu olarak kullanıldığı ortaya çıkmıştır.

Türkiye'de üretilen ham ipeğin tamamına yakını ipek halı dokumacılığında bir bölümü de giyimkuşam, ev eşyaları, nakış-dikiş, ameliyat ipliği olmak üzere iç piyasada tüketilmektedir. İpekböcekçiliği sektöründe yaş koza üretiminden ipek halı pazarlamasına kadar ki üretim işlemlerinde yaklaşık 500.000 kişiye istihdam olanağı sağlanmaktadır. Ayrıca aynı üretim aşamaları esnasında yaş kozanın ipek haliya dönüştürülmesi sonucu yaklaşık 14 misli katma değer yaratılmaktadır. Türkiye'de 2009 yılı ilkbahar besleme döneminde 28 ilde, 211 köyde, 2358 çiftçi ailesi, 5683 kutu ipekböceği tohumunu beslemeye almış ve 139,599 kg yaş koza üretmiştir. İpekböcekçiliğinin yoğun olarak yapıldığı 8 il, Türkiye toplam yaş koza üretiminin % 97'sini oluşturmaktadır. Diyarbakır, Antalya ve Bilecik toplam üretimin % 69'unu gerçekleştirmekte olup diğer illerimizde 1472 çiftçi ailesi ipekböcekçiliği yapmaktadır.

