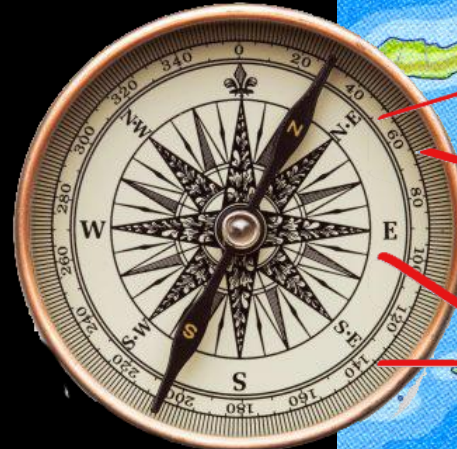
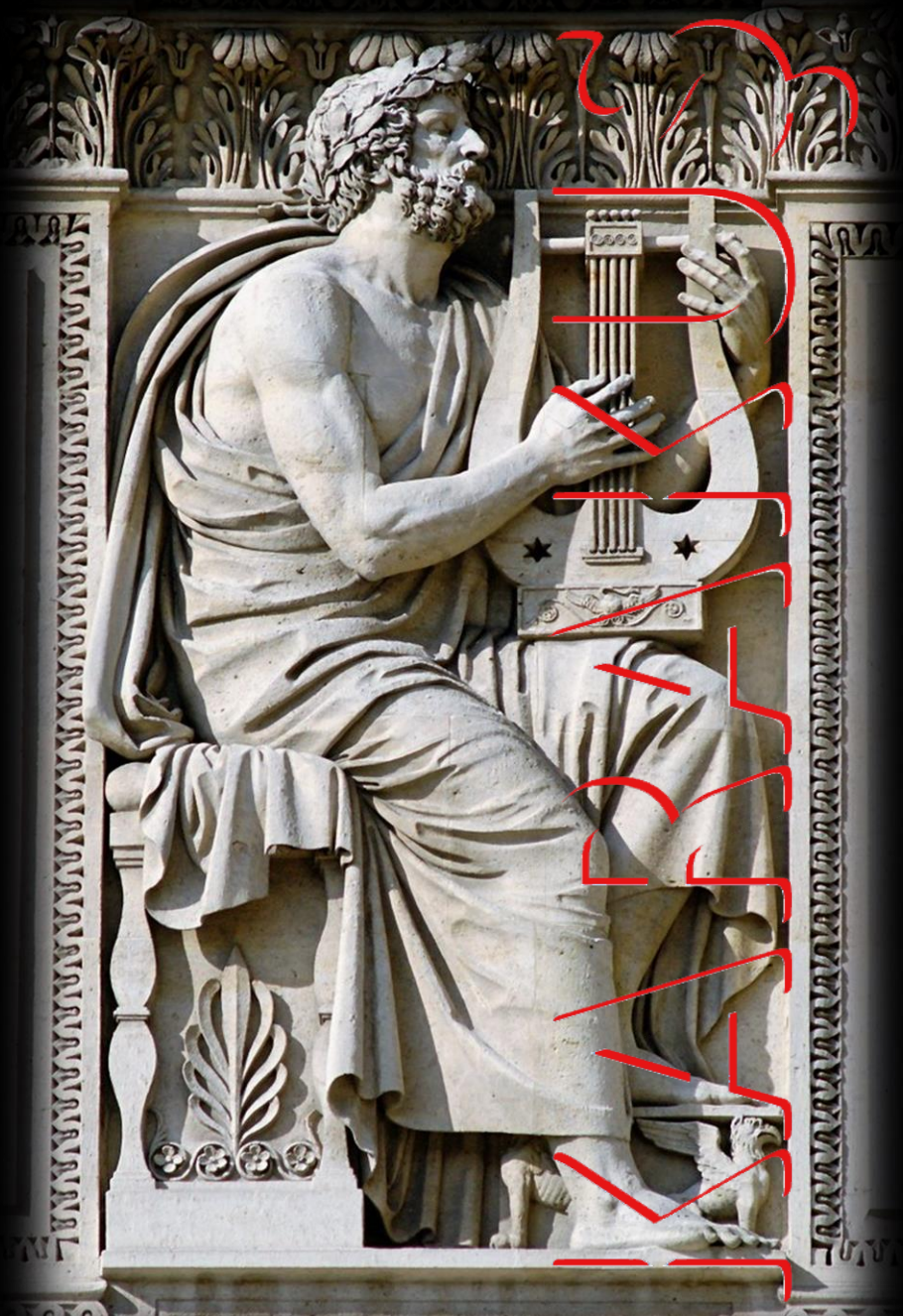




Aeolis

Antik Aiolis bölgesi günümüz
İzmir ilinin kuzeyi ile
Yunanistan'ın Midilli Adası'nı kapsamaktaydı.
Antik Çağda Doğuda Lydia,
Güneyde Ionia,
Kuzeyde Mysia ve Batıda Ege Denizi
ve Lesbos (Midilli) Adası ile sınırlıdır.





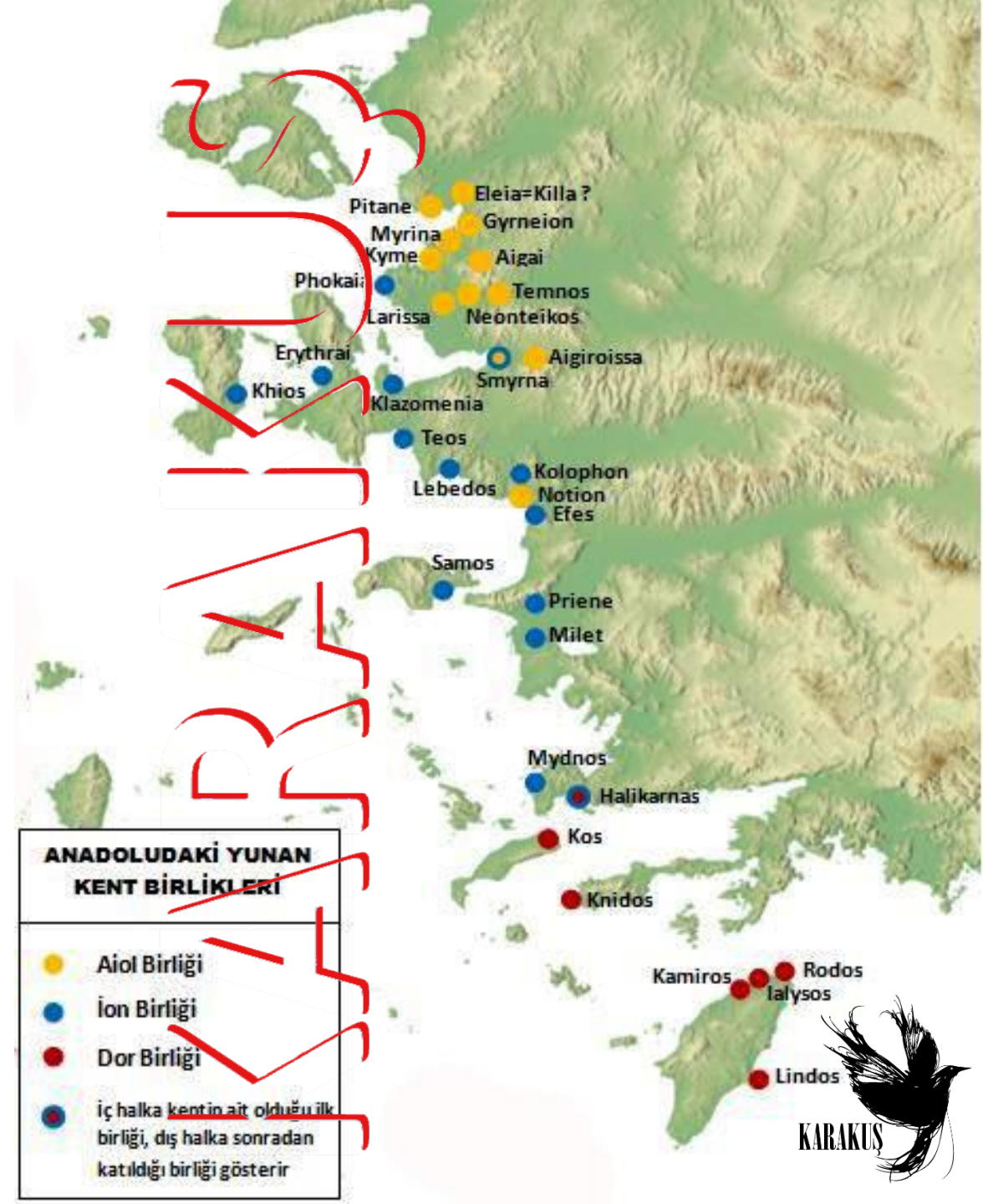
Anadolu yerlisi olan Lelegler ve Pelasglar'ın yaşadığı Aiolis bölgesinde Kuzey Yunanistan halkı Boiatialıları görürüz. Bu halk farklı bir Yunan lehçesi kullanmaktaydı. Sonra göçler hızlanmış ve oldukça karışık hal almıştır. Aioller İzmir Körfezinin kuzeyinde ve tüm kıyıda yerleşmişler İonia bölgesine kadar yayılsalar da sonra gelen İonlar baskın olmuşlardır. İonların ticari anlamda öne çıkması burayı gölgelemiştir. Aiolis'i tutucu, müzik ile şiir sever bir halk olarak tanımlarlar.

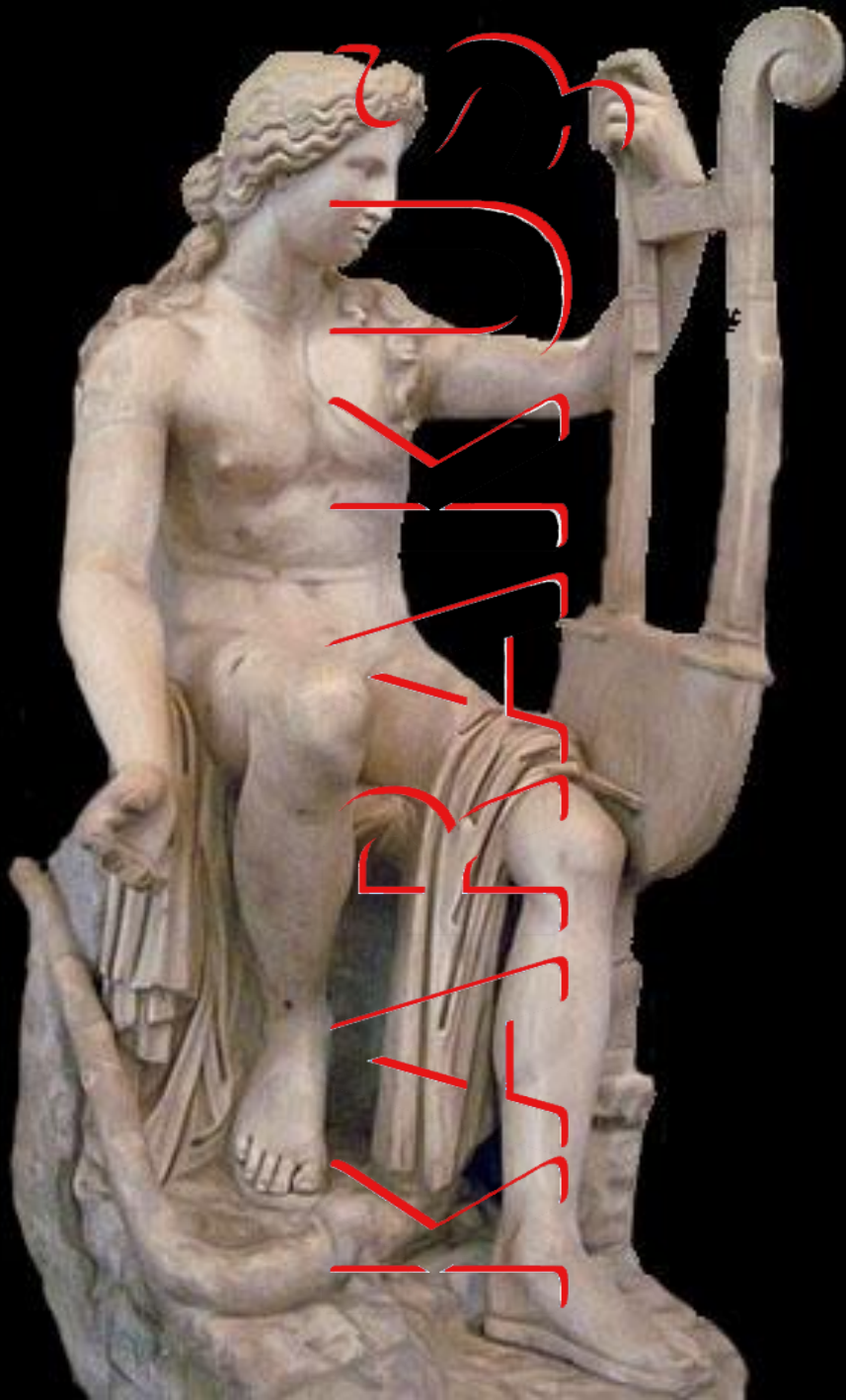


VI. yy dan itibaren bölgeye giren Aioller
VIII. yy da 12 kentin katıldığı bir birlik kurarlar:

Heradotos'a göre birliğin 12 kenti şunlardır:

*“Phrikon'un kenti denen Kyme, Larisa,
Neonteikhos, Temnos, Killa, Notion,
Aigiroissa, Pitane, Aigia, Myrina, Gryneia;
eski 11 Aiol kenti bunlardır; 12. olan Smyrna'yı,
Ionlar konfederasyondan ayırmışlardı. (Heradotos I/149).”*





Diğer bölgelerdeki şehir devletleri birlikteliği daha çok ekonomik bir bütünlük oluşturmaktadır. Aiolis'te ticari birliktelikten çok dini bir birliktelik vardır. Bu dini birlikteliğin merkezi ve ortak kült alanı Gryneion Apollon kutsal alanı idi.



VI. Yüzyılda Kral Kraisos döneminde (560 – 547 İ.Ö.)
Lydia'nın egemenliđi altına giren Aiolis bölgesi
daha sonra Akhamenid İmparatorluđuna (Pers) bađlandı
Önce Yauno (Ionia) sonra da Hellespontos Satraplıđına bađlanarak
Pers satrablık sisteminin içinde yer aldı.
İonia Ayaklanması (499 İ.Ö.) katıldı,
334 (İ.Ö.) yılına kadar Sparta ve Atina destekli
bir çok isyana katıldıysa da sonuçsuz kaldı.





Aiolis bölgesi İskender'in Anadolu'ya girmesiyle gönüllü olarak savaşmadan Makedon Krallığına bağlandı. Ölümünden sonra İskender'in generalleri tarafından yönetildiler: (Antigonos (305 İ.Ö.), Lysimakhos (301 İ. Ö.) ve Seleukos (281 İ.Ö.)





Roma ve Selukos Krallığı arasında yapılan
Magnesia (Manisa) Savaşından sonra bölge
Roma İmparatorluğunun eline geçti.
Roma bölgeyi Bergama Krallığına bıraktı;
Bergama krallığı vasiyetle Roma'ya bağlandı(133 İ.Ö.)
Sonrasında ise Asia themasına bağlandılar.



Aspordene Dağı: Yunt Dağı

Sardene Dağı: Dumanlıdağ

Kaikos Çayı: Bakırçay

Pythikos Çayı: Kocaçay (Güzelhisar Çayı)

Hermos Irmağı: Gediz Irmağı.

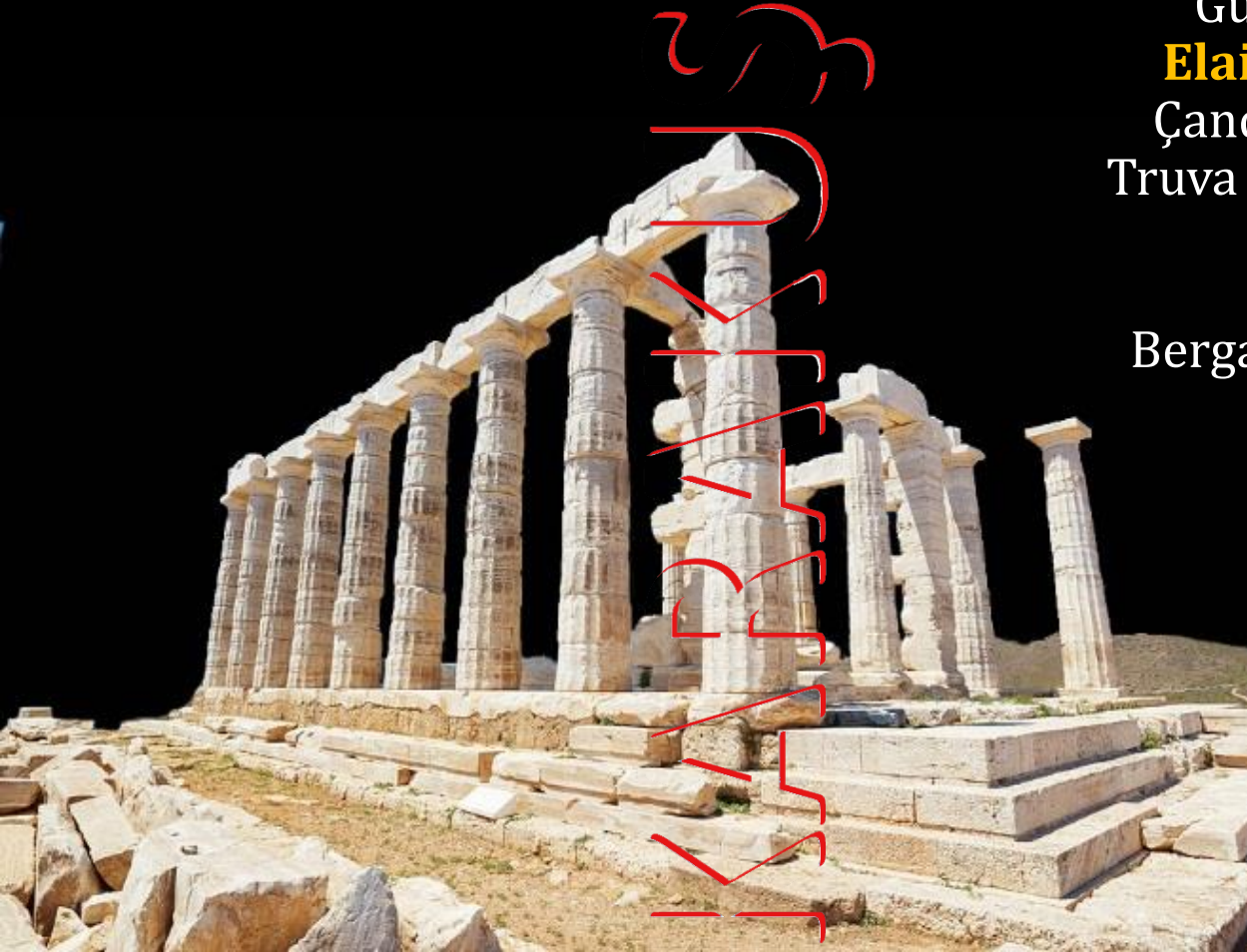
Elaitikos Kolpos: Çandarlı Körfezi.



KENTLER

Kuzeyden güneye ilk kent **Pitane** (Çandarlı) Aiolis'in önemli bir liman kenti idi. Strabon kentin çift limanlı olduğunu söyler; aynı zamanda Attika-Delos Deniz Birliğine de üyedir.

Güneye doğru inildiğinde diğer liman kenti olan **Elaia** (Kazıkbağları/Zeytinbağ) yerleşimine varılır. Çandarlı Körfezine (Elaitikos) adını vermiş şehirdir. Truva savaşı zamanında gelen Atinalılarca kurulmuştur. Attika-Delos Deniz Birliği üyesidir. Seleukos dönemi (190 İ.Ö.) yıkılmıştır. Bergama Krallığı dönemi deniz üssü olarak kullanıldı. Son dönem piskoposluk merkezi oldu.

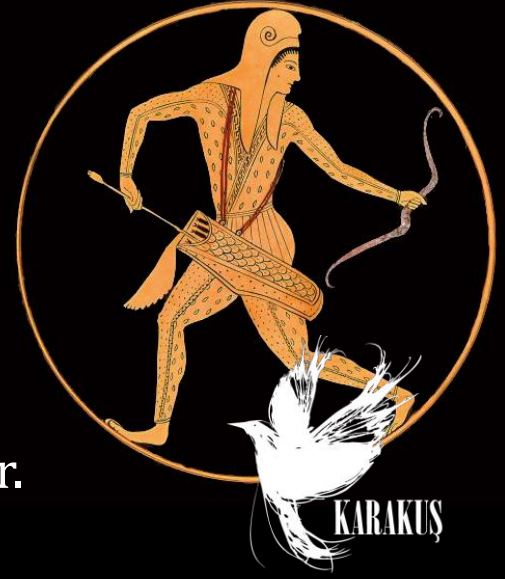


KARAKUS

Kentler

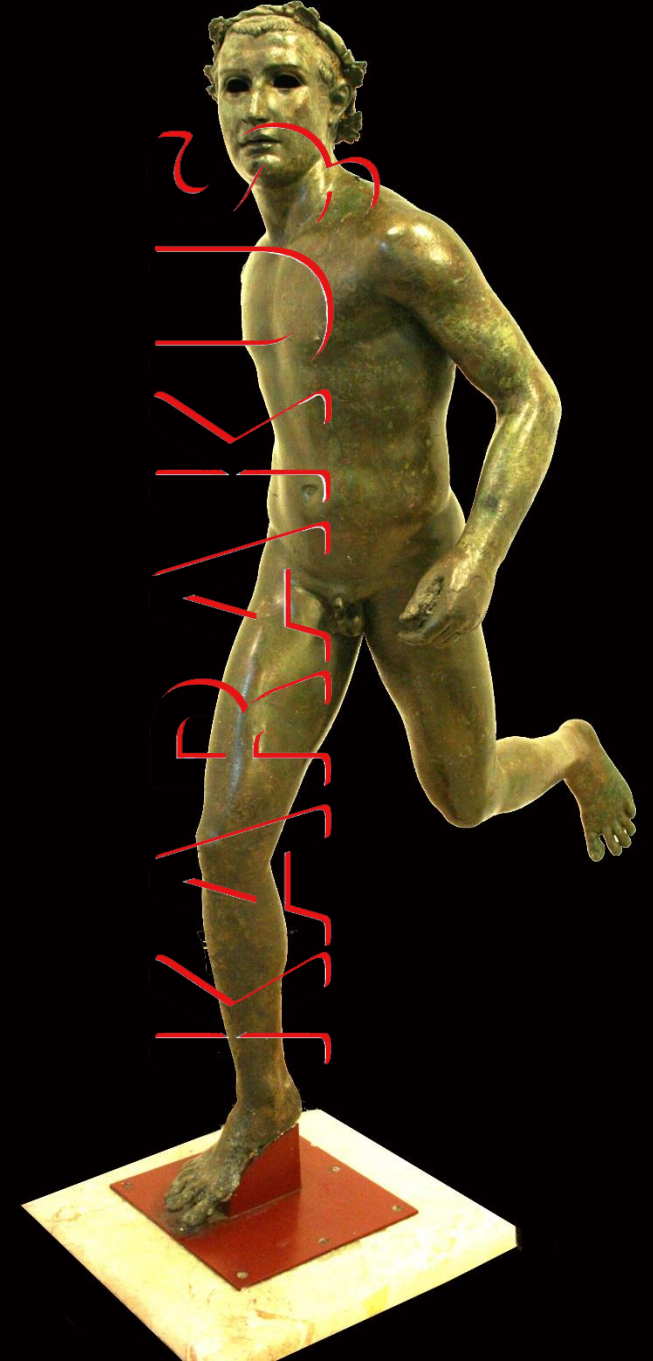


Elaia'nı güneyinde günümüzde Temaşa Burnu olarak bilinen kıyıda **Gryneion** kenti vardır. Metinlerde Apollon kültü ve kehanet ocağıyla ünlüdür. Efsaneler göre Amazon Gryne tarafından kurulmuştur. Attika Delos Deniz Birliği üyesidir. Makedon general Parmenio tarafından Perslerden alınıp yakılıp yıkılmış (334 İ.Ö.) ve halkı köleleştirilmiştir. Kentin önemi Apollon kültüdür; Gryneion Apollonu diye bilinen kült tüm Aiollerce kutsaldı. Kaunos (Dalyan) hasat dönemi geldiğinde hangi tanrılara kurban yapılmasına danışmak için buradaki Apollon tapınağına gelmekteydi.



Kentler

Eleatikos körfezinin (Çandarlı) güneybatısında Aiolis'in en büyük kenti **Kyme** (Namurt Limanı) vardır. Efsaneye göre adı Amazon Kyme'den gelmektedir; kent Truva savaşından sonra savaşa gelen bir grupça kurulmuştur. Pers dönemi Darius ve Kserkses'e askeri yardım yapmışlardır. Buna rağmen Ionia Ayaklanmasına da katılmışlardır. Hıristiyanlık dönemi Asia Eyaletin'de Ephesos'a bağlı bir piskoposluktu.





Manisa ili, merkez ilçeye bağlı Köşeler Köyü'nün 2 km güneyindeki Gün Dağının üzerinde kurulmuş **Aigai** (Köseler Kalesi) 12 Aiolis kentlerinden birisiydi;

Atikka Delos Deniz birliğine üye değildir.

Kentin adının anlamı "keçi" demektir.

Perslilere karşı IV. Yüzyıla kadar bağımsızlığını korumuştur.

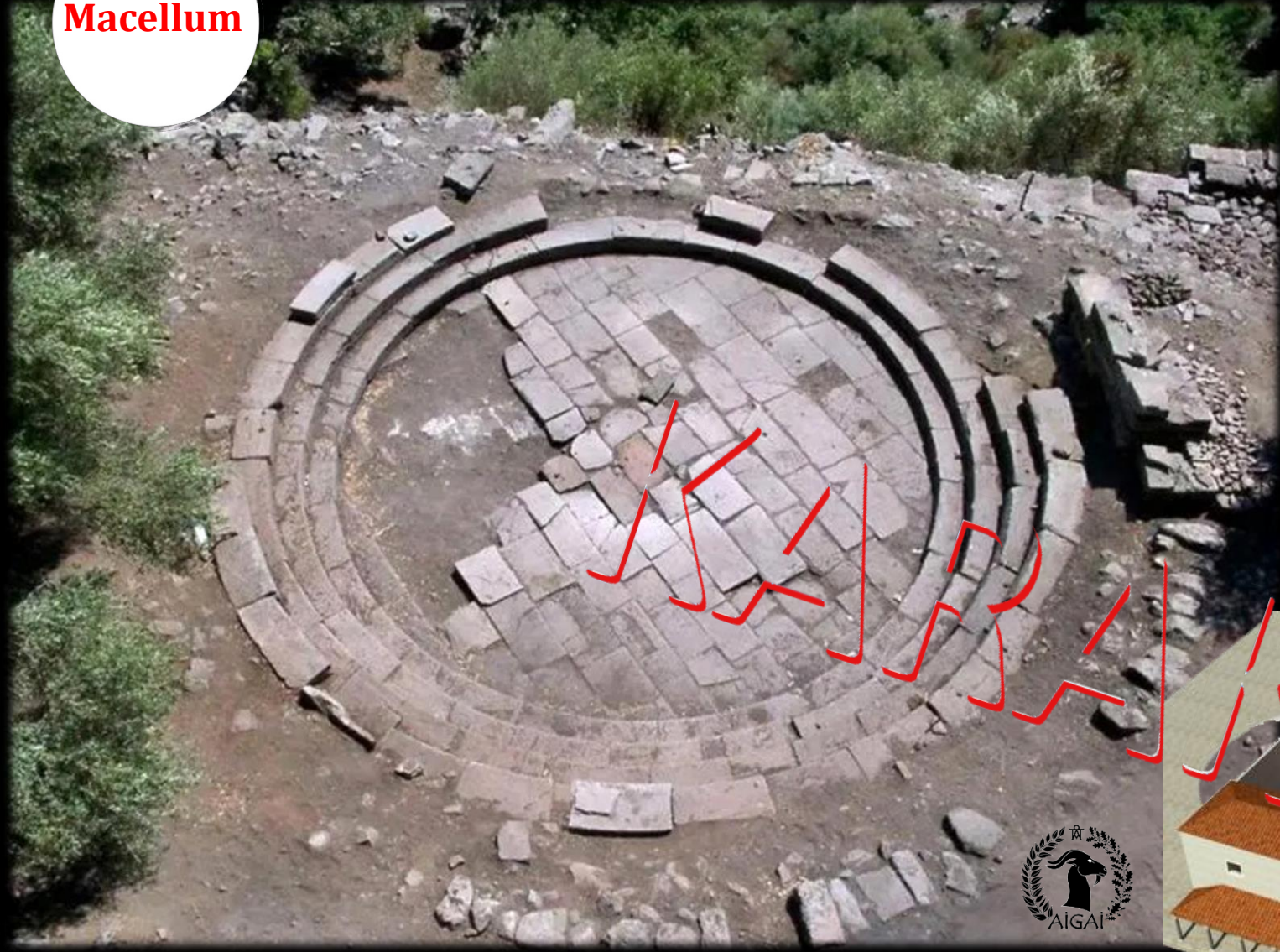
218'de (İ.Ö.) Bergama egemenliğini kabul etmiştir.

Roma dönemi depremele tahrip olmuş ve Tiberius tarafından yeniden inşa edilmiştir.

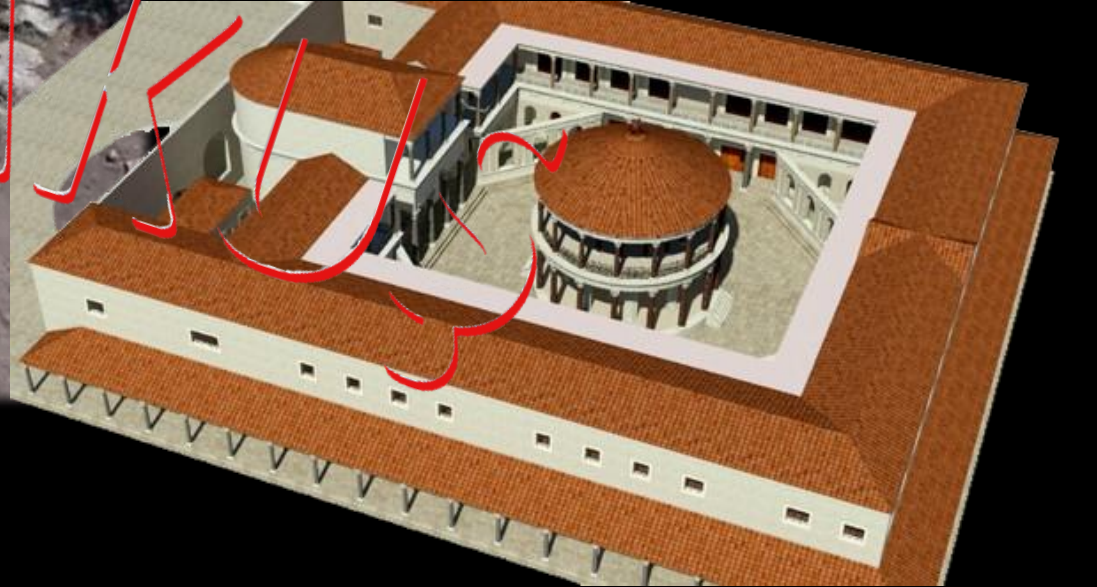
Asia Eyaletinin piskoposluklarından birisidir.



Macellum



Yunancada Makellon Roma'da Macellum olarak adlandırılan yapı, et ve balık pazarı olarak kullanılmaktaydı. Agora binasından ayrı ama işlev anlamında aynı olan yapının alt tabanı oldukça iyi taşlarla düzenlenmiştir. Bunun nedeni ıslak zemin olmasıdır.

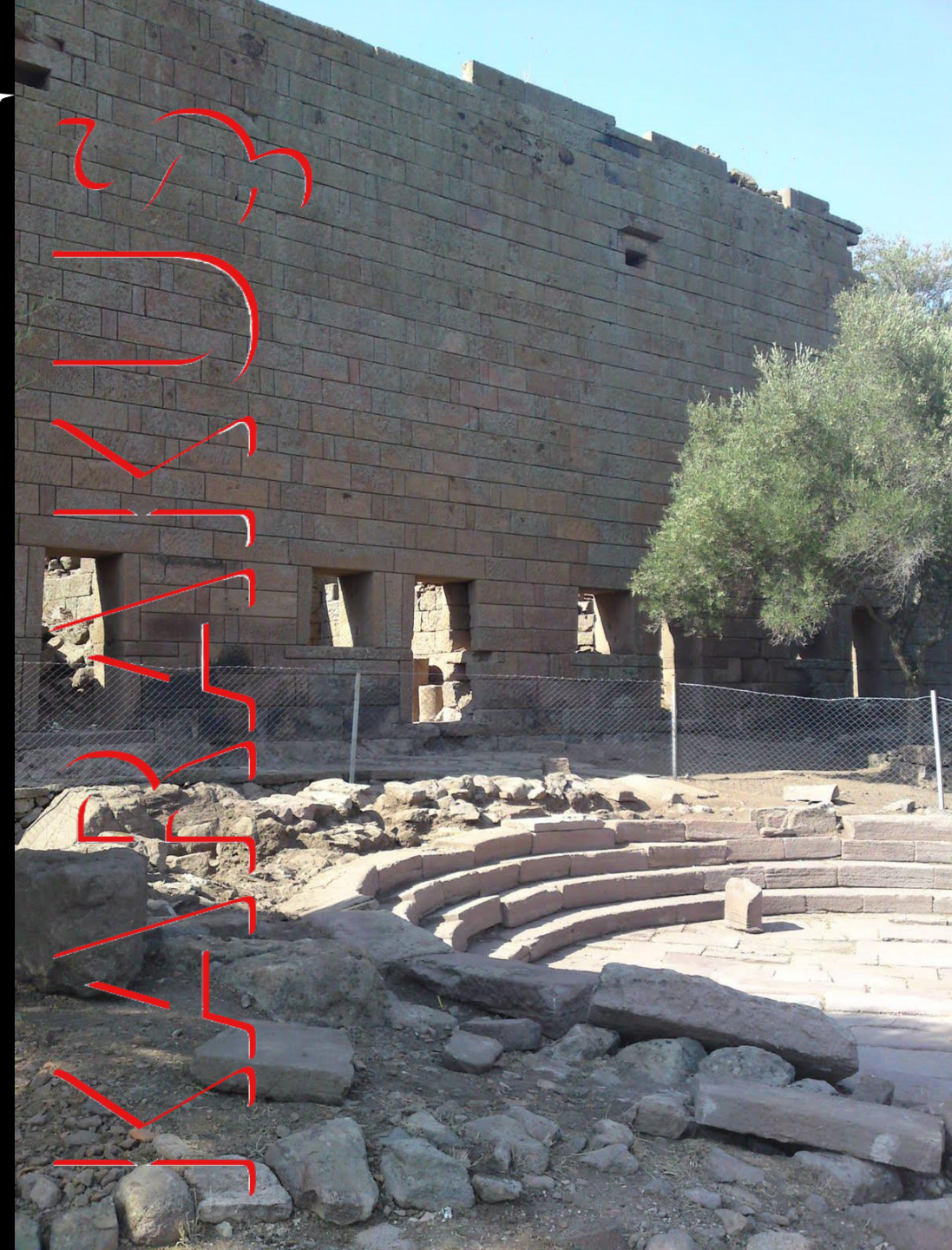


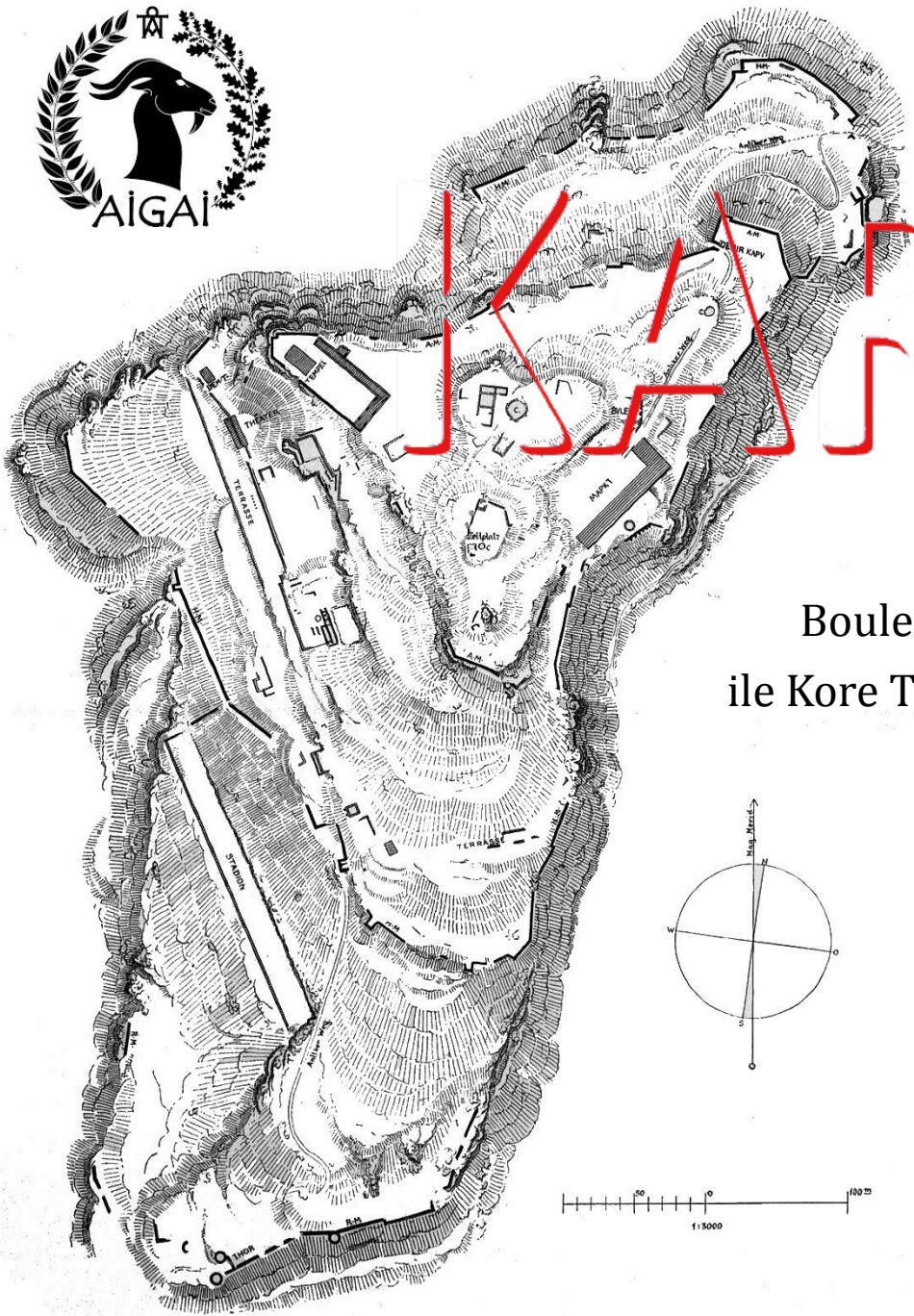
Kentler

KARAKUS



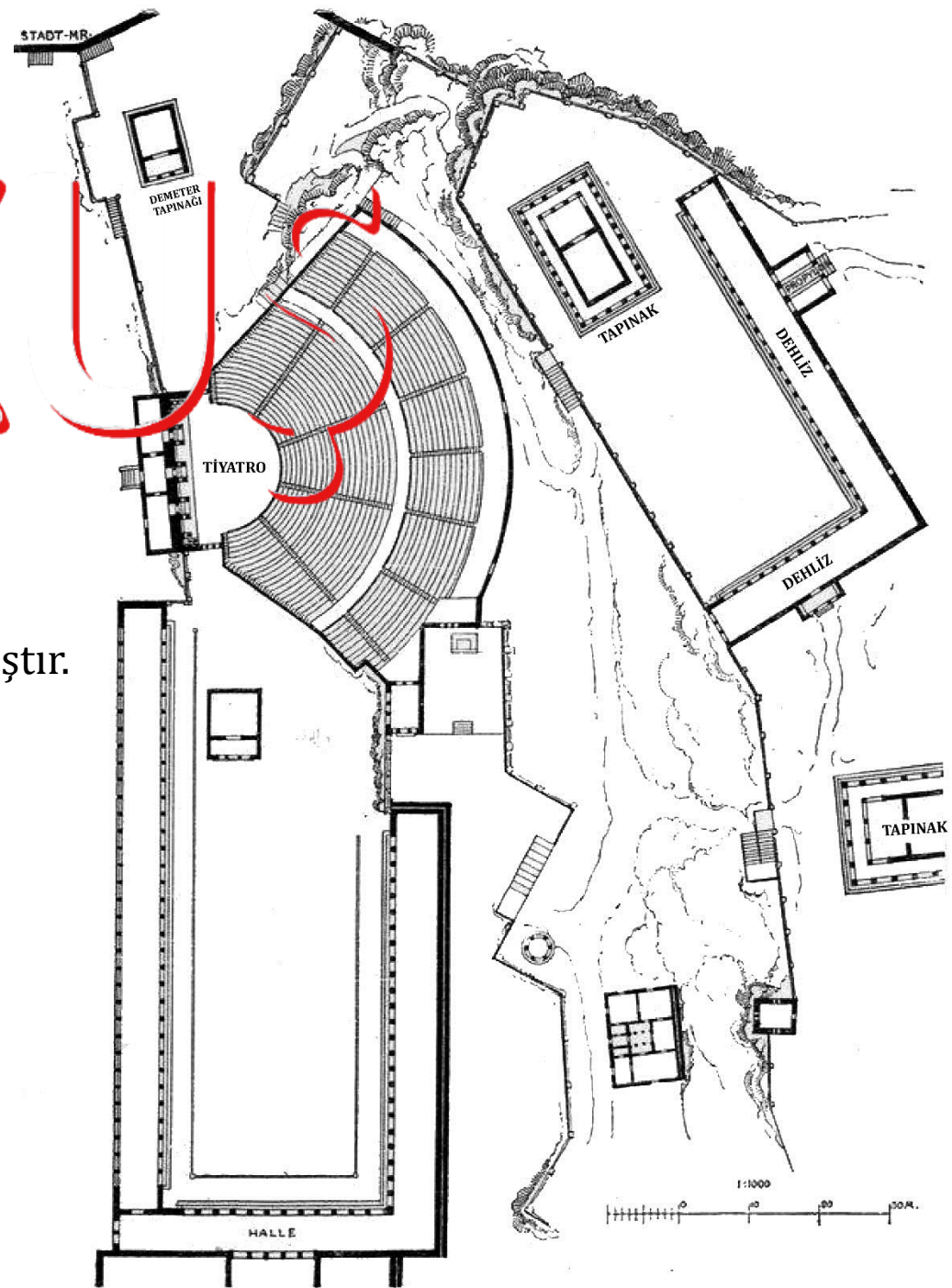
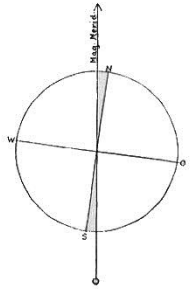
Günümüze kadar gelen kalıntılarda
3 katlı bir Agora yapısı,
Yapıyı taşıyan görkemli bir dayanak duvarı.





KARAKUS

Bouleuterion, Tiyatro, Demeter ile Kore Tapınağı ve stadeion kalmıştır.



Metinlerde geçen **Larisa**

göçlerden önce de önemli bir merkezdi.

Homeros Pelasgların bereketli vatanı olarak tanımlamaktadır.

Buraya göç eden topluluklar Yunanistan Phrykion Dağından geldikleri için Larisa Phrikonis adıyla da anılmaktadır.

Aiolis Birliği'ne bağlı 12 kentten birisiydi.

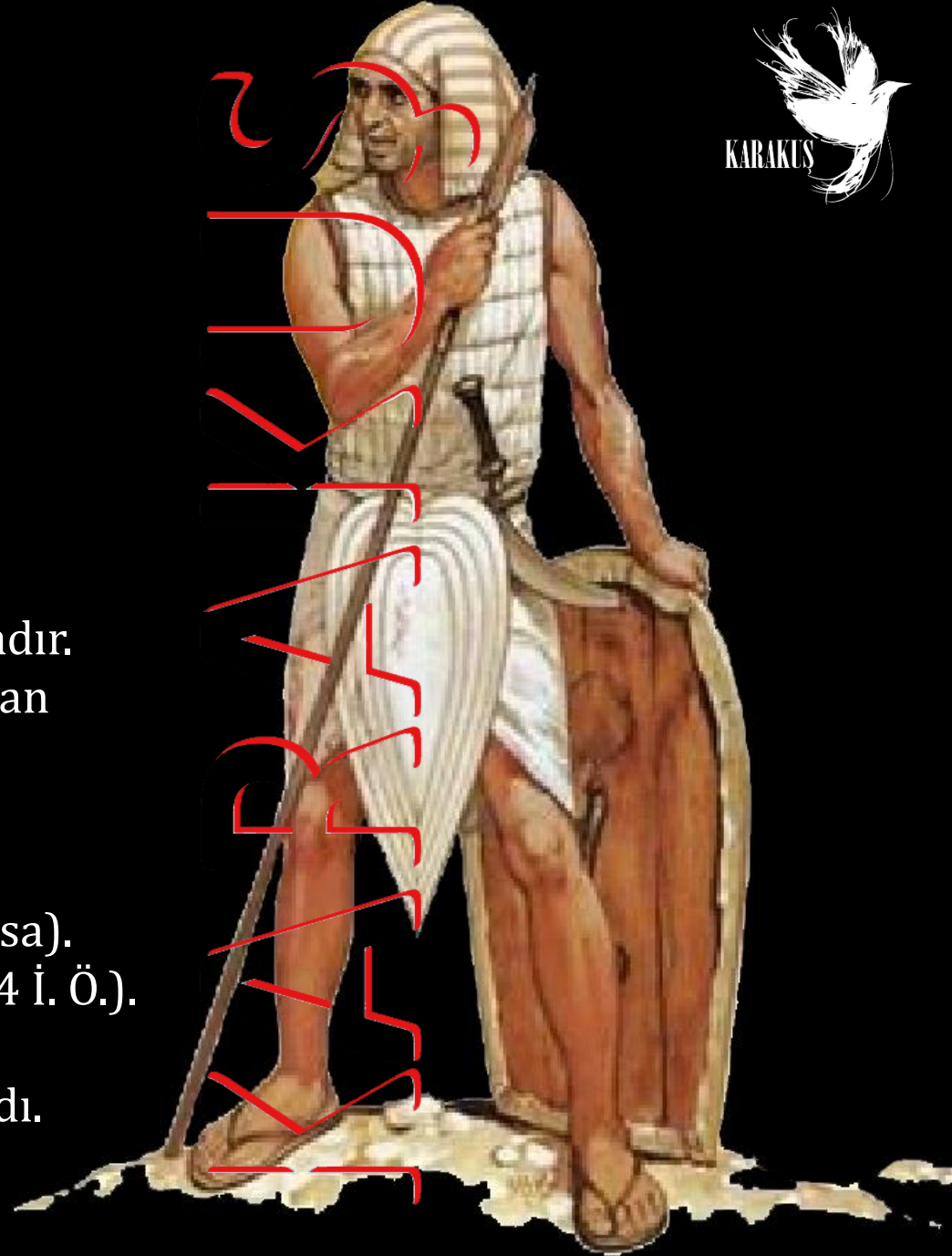
Lydia kralı Kroisos dönemi (547 İ.Ö.)

Mısırlı askerlerin sürgün yeri olarak kullanıldı (Mısırlı Larisa).

İskender'in Anadolu'ya girişiyle Makedon Krallığına katıldı (34 İ. Ö.).

274 (İ.Ö.) yılında Galatlar tarafından yakılıp yıkıldı

ve bundan sonra önemsiz bir köy olarak II. yy kadar yaşadı.

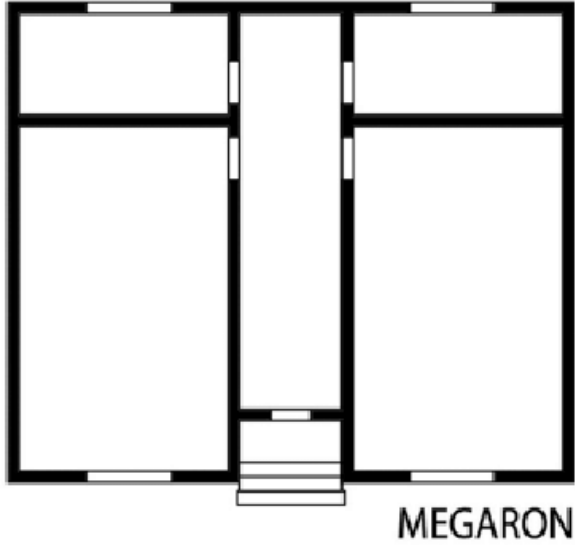


Larisa 'dan günümüze kalan yapılar
andazit bloklardan yapılmış sur duvarları (700 İ.Ö.),
6. Yüzyıla ait üç saray ve tapınaklar,
(II no.lu saray 'Hilani' tipinde,
III ve IV No.lu saraylar 'Megaron' tipindedir.)
Hallenbau adı verilen avlulu yapı,
Dört adet sarnıç ve Nekropolistir.
Genelde tümülüs mezarlar bulunmaktadır.



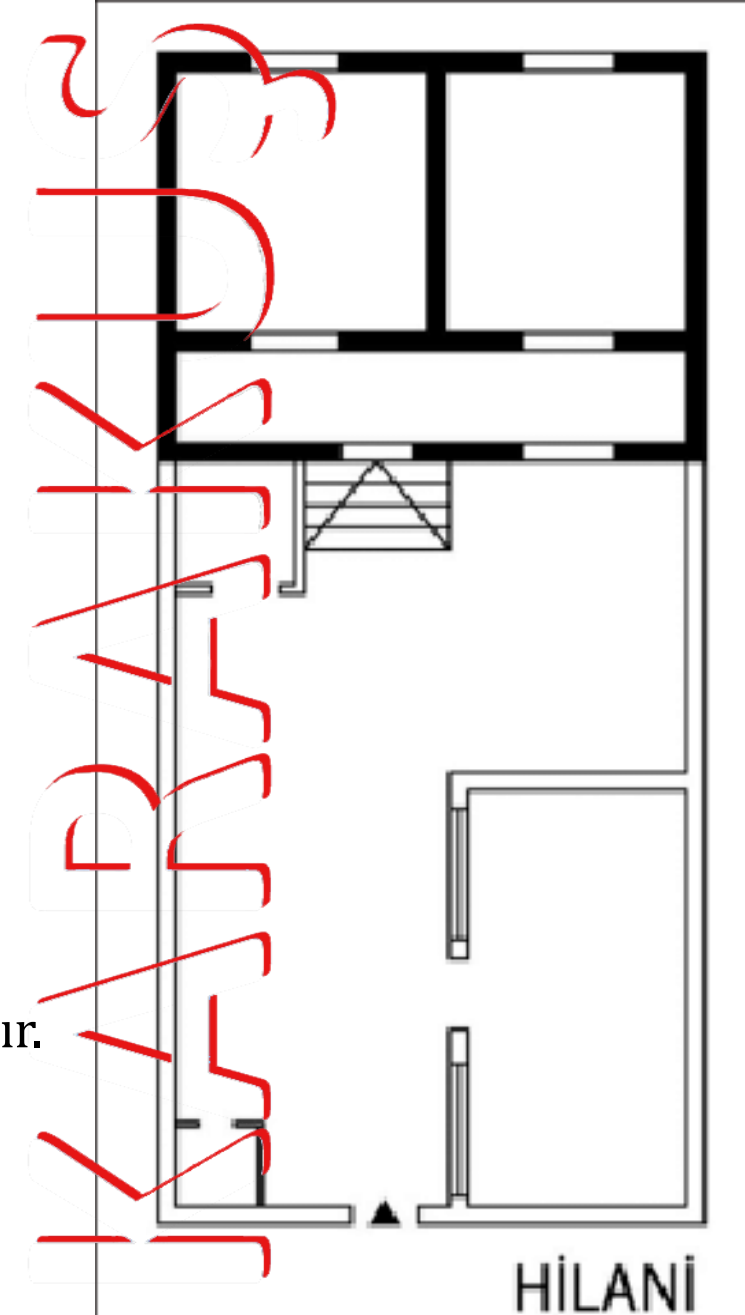
Megaron

Dikdörtgen planlı ev tipidir.
Ön kısmında bir sundurma bulunur.
Tunç çağından itibaren görülür.
Sonraları sütunlu olarak yapılmıştır.
Klasik çağ mabedinin prototipidir.



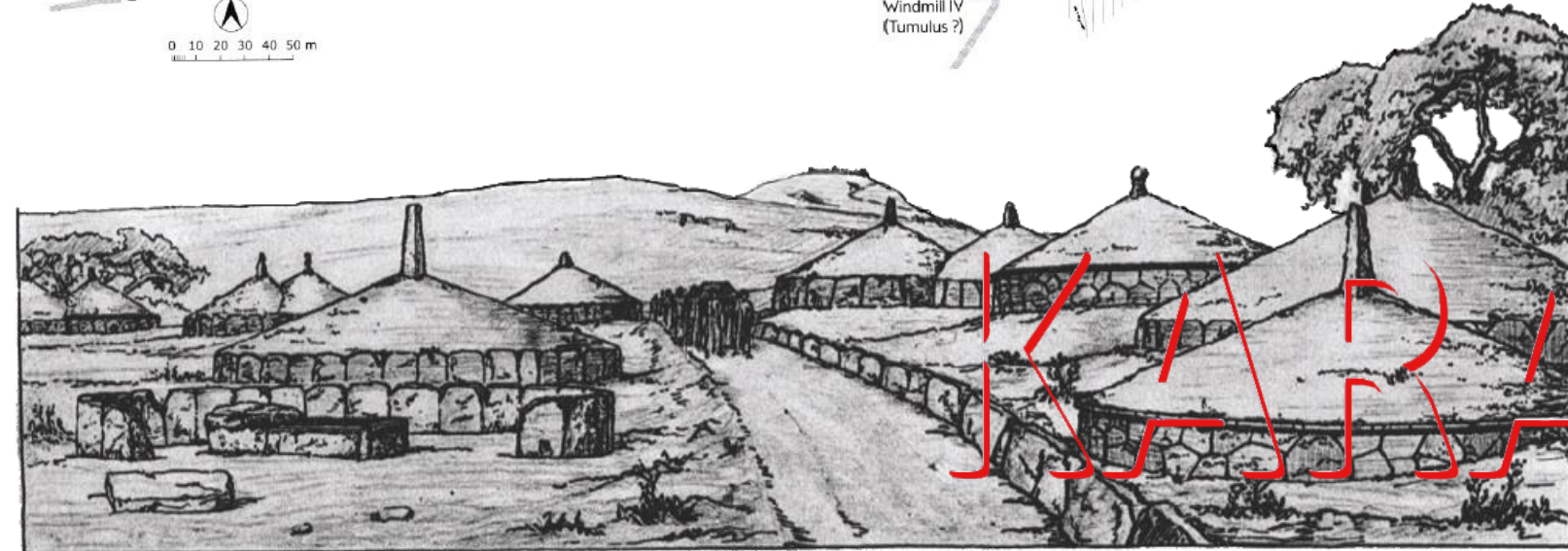
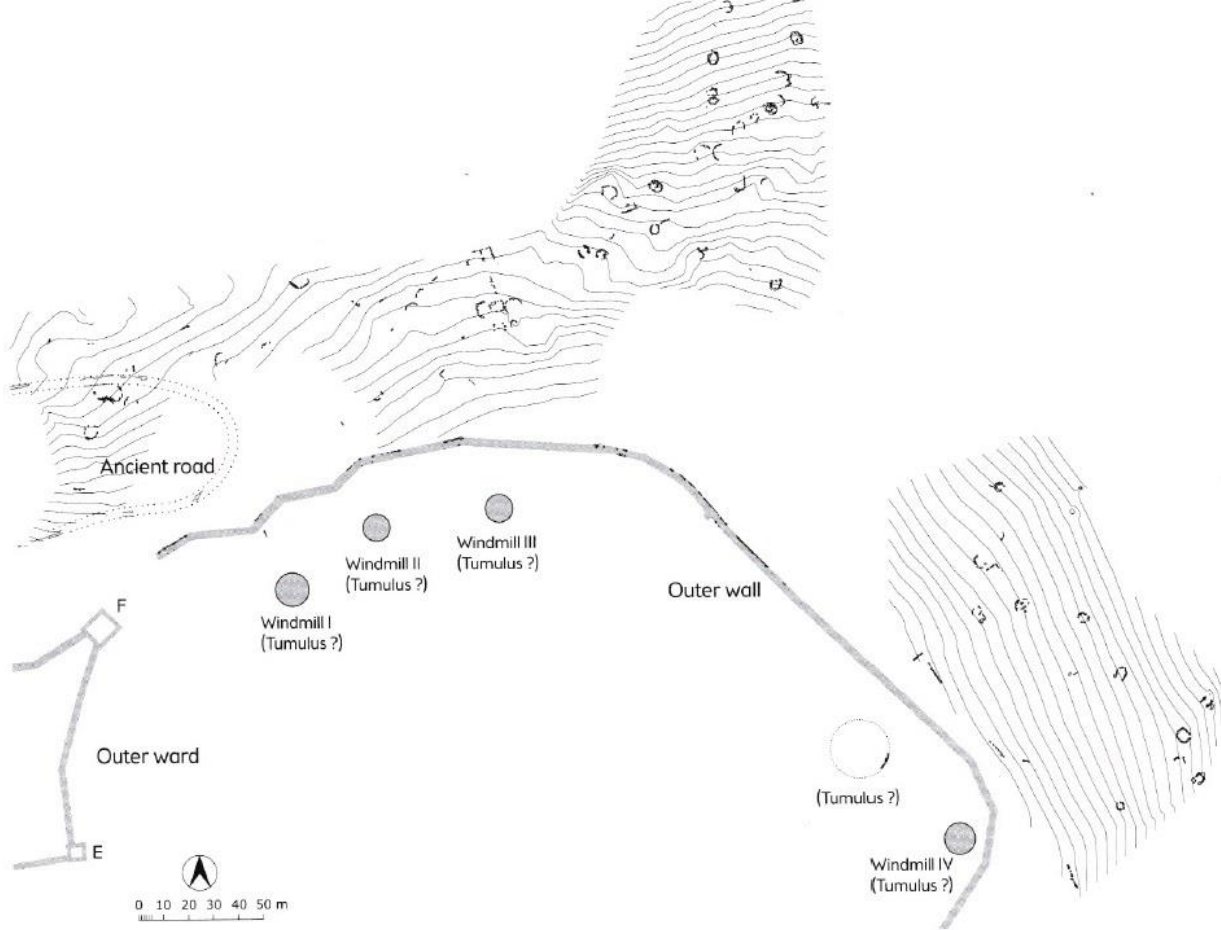
Hilani

Kuzey Suriye ve Anadolu'ya özgüdür.
Saray mimarlığında kullanılmıştır.
Hititçe 'hılammar/kapı yapısı' anlamındadır.
Ön salon odası ve arka dikdörtgen odalardan oluşur.



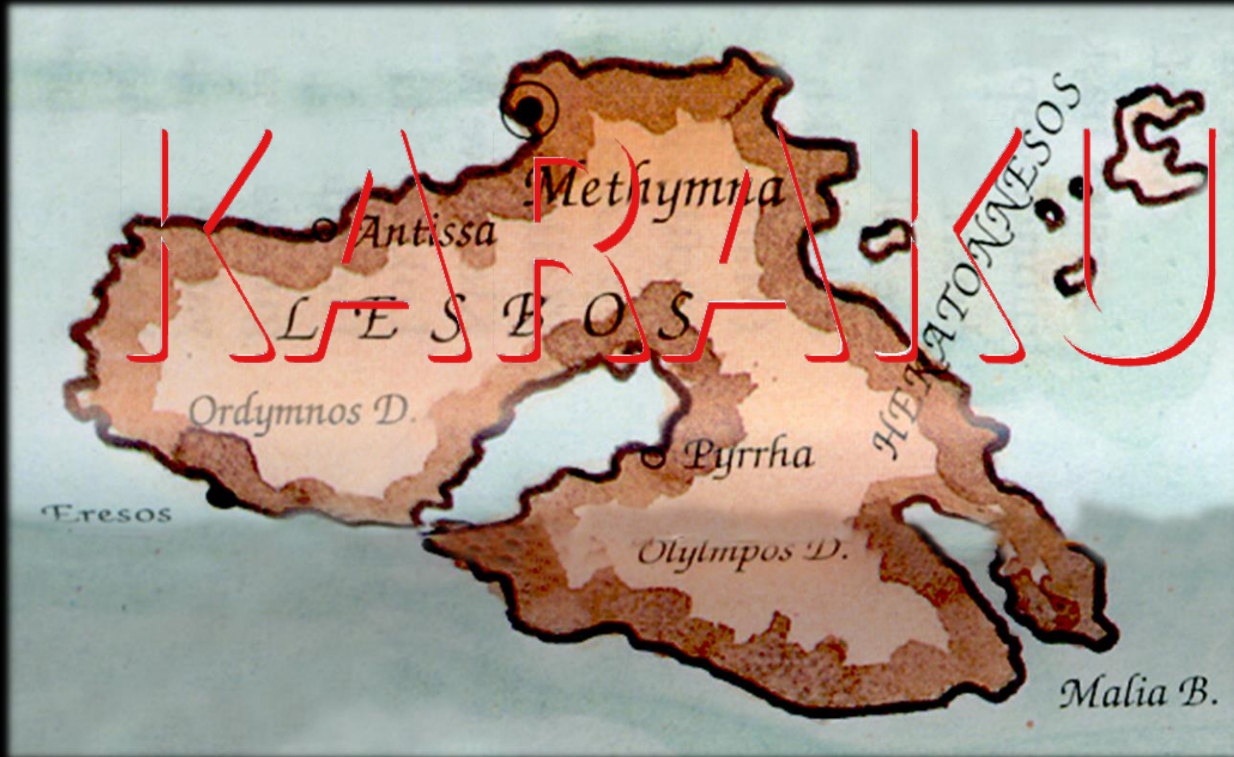
Nekropolis

6. yüzyıla tarihlenen Tümülüsler genelde çift sıralı andezit duvarlıdır. Dairesel, oval ve yarım daire plan vardır. Mezarların arasında yol bulunur.



Kentler

Lesbos (Midilli) adası da Strabon tarafından Aiolis'in metropolisi olarak kaydedilmiştir. Hitit metinlerinde Lazpa(s) olarak geçmektedir. Adanın önemli kentleri Mytilene, Methymna, Antissa, Eresos ve Pyrrha'dır. Ada yetiştirdiği şairleriyle ünlüdür: Alkaios ve Sappho.



Sappho

“

Bizim Midilli dediğimiz Lesbos'un Mitilini şehrinde doğmuş. 610-580 (İ.Ö.) yılları arasında yaşadığı sanılan Sappho, Lesbos'ta bir kız okulunun yöneticiliğini yapmış ve bu okulda aşk tanrıçası Aphrodite inancının ilkeleri ve kurallarını evlenme çağına gelen kızlara öğretmiş. Denebilir ki, klasik Yunan şiirinin epik türdeki en önemli temsilcisi nasıl Homeros idiyse, lirik şiir türünün de en büyük temsilcisi Sappho'ydu. Onun yazdığı aşk şiirleri ancak Catullus'un şiirleri ve Dante'nin Yeni Hayatı ile aynı düzeyde sayıldı.”

Cevat Çapan

(Sappho. Nedir Gene Deli Gönlümü Çelen. Can Yayınları)

KARAKUS



Sappho



Aphrodite'e Yakarış

Ey tahtı ıřıl ıřıl Aphrodite
Ulu Zeus'un dūzenci kızı
yalvarırım yūređimi acılarla dađlama!

Yardıma gel yine, hani eskiden
sesimi duyunca nasıl, ıkıp
babanın sarayından kanat ırpan
kuřların

ektiđi yıldızlı arabana biner;
yeryūzūne inerdin bulutsuz mavilikten;
ölūmsūz dudađında o aydınlık gūlūřle
sorardın,

"Gene ne var?" derdin "nedir gene
Deli gūnlūnū elen? Tılsımımla kimi
bařtan ıkarıp yollamam gerekiyor
koynuna?"

Sūyle, Sappho, kim seni ūzen?
Kaıyorsa, kasın, bırak,
yakında o senin ardına dūřecek,

bugūn almıyorsa verdiklerini,
yarın o sana armađanlar verecek,
seni sevmiyorsa, istemese de er ge
sevecek."

Geleceđin varsa, řimdi gel, kurtar beni
kuřkudan, ne diliyorsa gūnlūm
Yerine getir, sen de katıl benimle savařa.



KARAKUS



EKONOMİ



Bölge içe kapanık bir ekonomiye sahiptir.
Şarap (Lesbos – Mytilene) dışında önemli bir ihracı yoktur.
Kıyı kentleri gemi ticaretinden uzun zaman vergi almamış
ve bölge halklarının alay konusu olmuştur (Strabon 622).



KARAKUS

EKONOMİ

Bunun dışında hala önemini koruyan zeytincilik ve Arıcılık (Bal) ile tatlı lahanaları (Kyme) vardır. (Athen IX 369)

KARAKUS



KAYNAKÇA ve OKUMA LİSTESİ

- ★ Veli Sevin (2001) Anadolu'nun Tarihi Coğrafyası. TTKY.
- ★ Bilge Umar (1980) Aiolis. Akbank Kültür Yayınları. İstanbul.
- ★ Turgut Saner (2016) Larisa Buruncuk Mimari Araştırmaları. Ege Yayınları.
- ★ Richard Bohn (1889) Altertumer von Aegae.
- ★ J. Boehlau ve K. Schefold (1940). *Larisa am Hermos*. W. de Gruyter Verlag, Berlin.
- ★ Oğuz Tekin (2007) Eski Anadolu ve Trakya. İletişim Yayınları. İstanbul.
- ★ Sappho (2008) Nedir Gene Deli Gönlümü Çelen? Can Yayınları. Çev. Cevat Çapan.
- ★ <https://www.gelgez.net/aigai-antik-kenti-nerede-tarihcesi-ve-kalintilari-nelerdir-fotograflari/>

