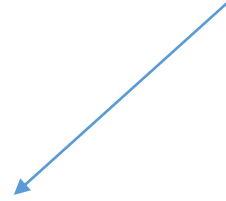


Duygu D zenlemede Ailenin Rol  (izi)

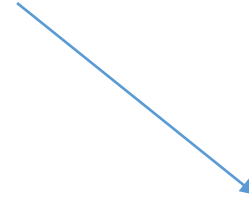


Duygu D zenlemede Ebeveynlerin Rol ne İliŐkin  ne S r len Modeller

- **Ebeveyn  st Duygu Felsefesi” (parental meta-emotion philosophy) Gottman ve arkadaşları, 1996)**

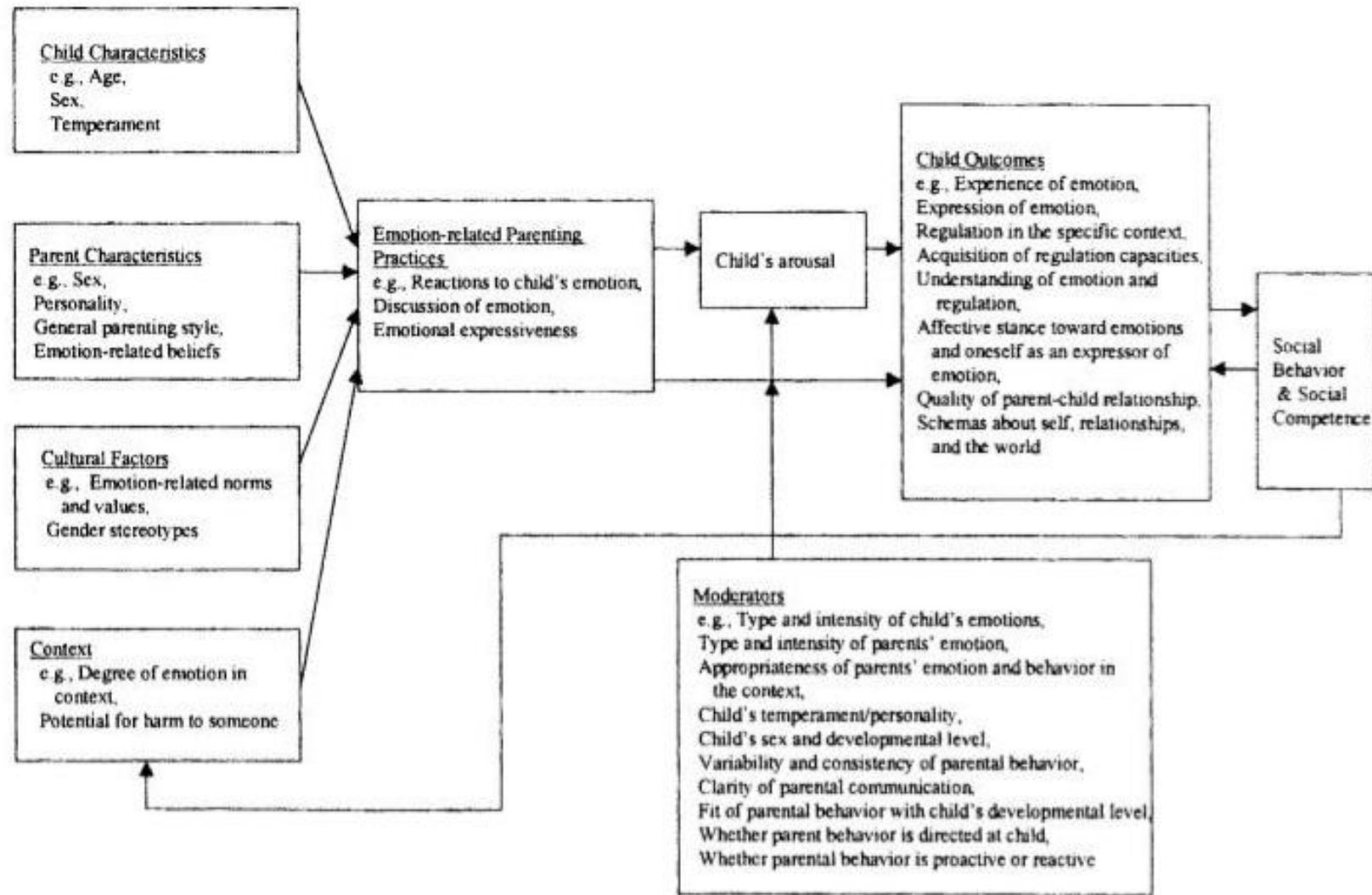


Duygu Koçluđu

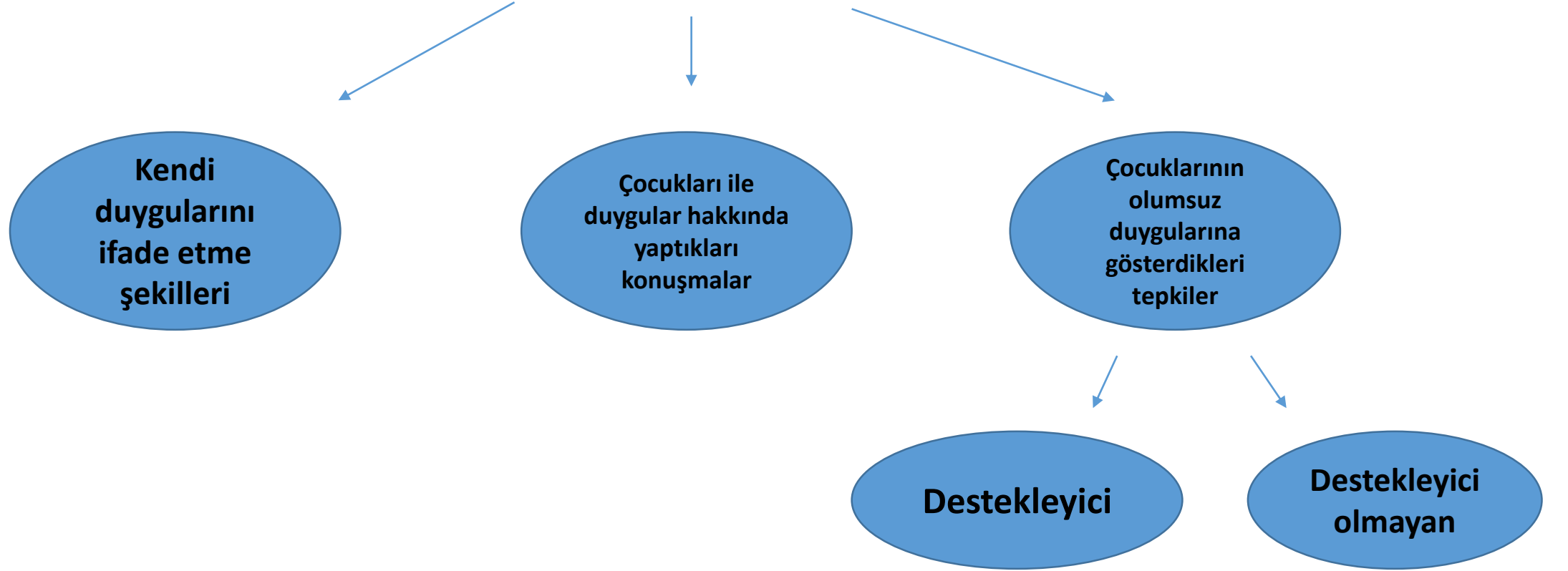


Duygularını Yok sayma

*Sezgisel model (Heuristic Model) (Eisenberg ve arkadaşları, 1998)



Duygu Sosyalleřtirme



- Üçlü Modeli (tripartite model) Morris ve arkadaşları, 2007)

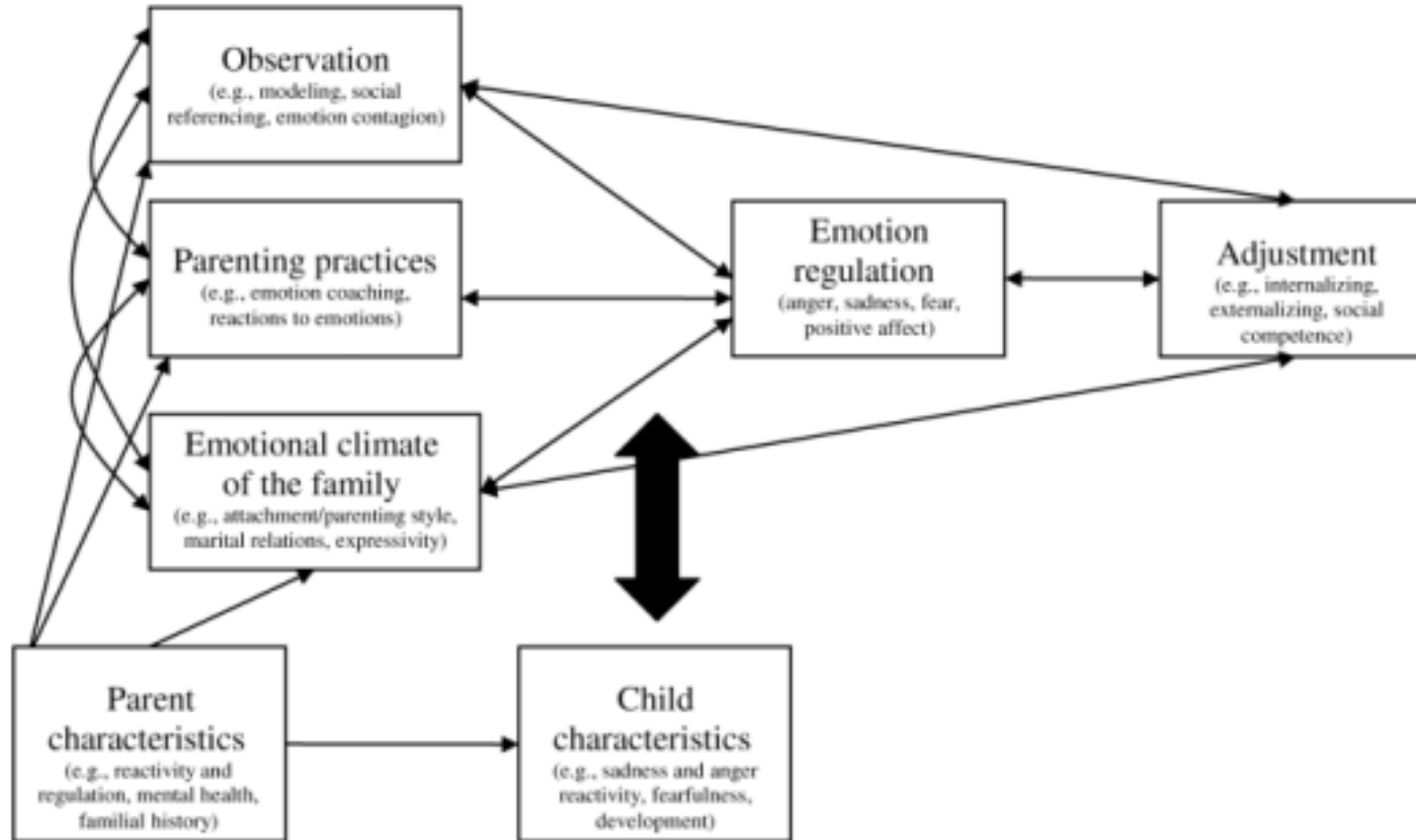


Figure 1.1 *Tripartite Model of the Impact of the Family on Children's Emotion Regulation and Adjustment*

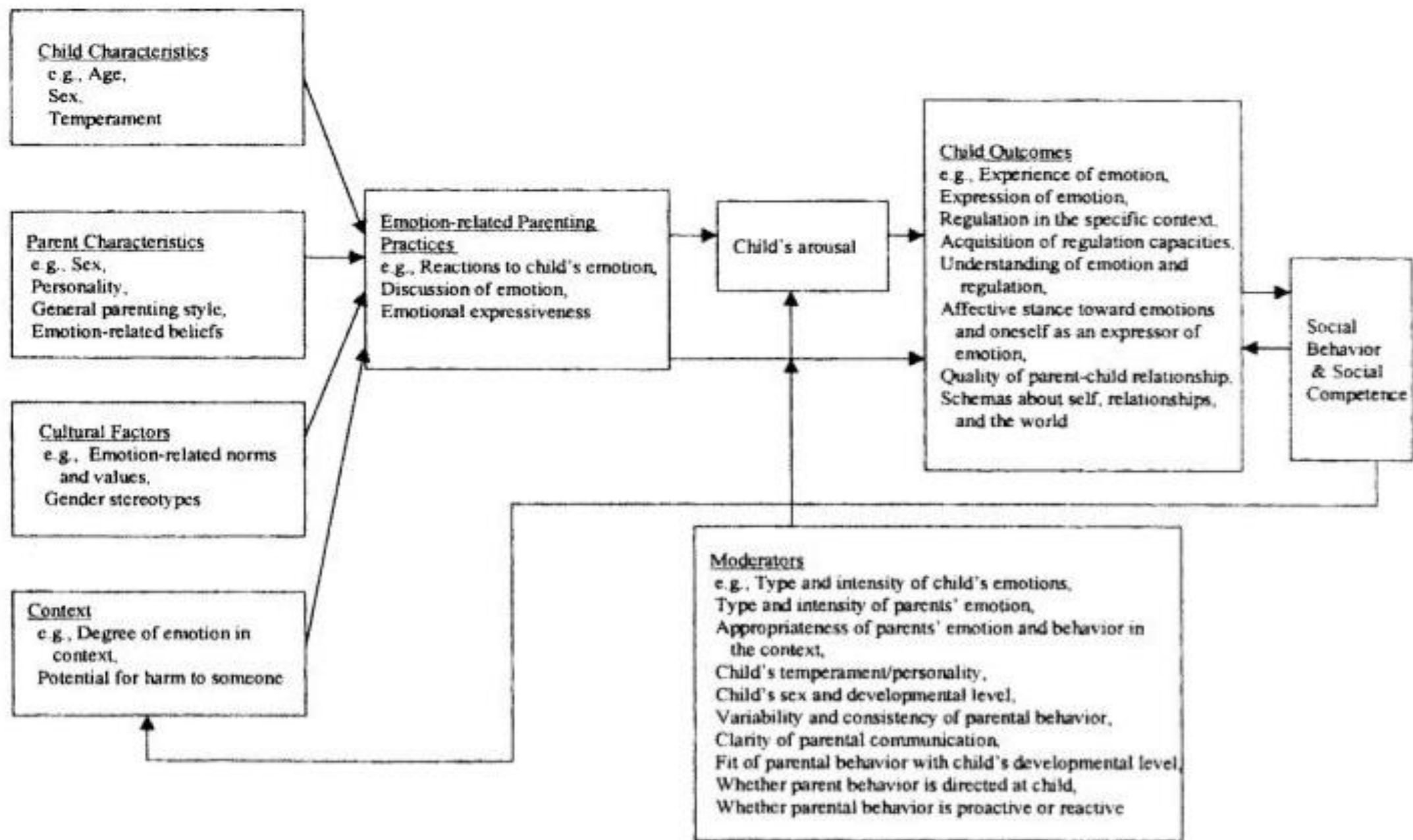
•GörseU Uçurum Deneyi



İfadesiz Yüz Deneyi



Eisenberg ve arkadaşlarının (1998) sezgisel modeli ile Morris ve arkadaşlarının (2007) üçlü modeli karşılaştıralım.



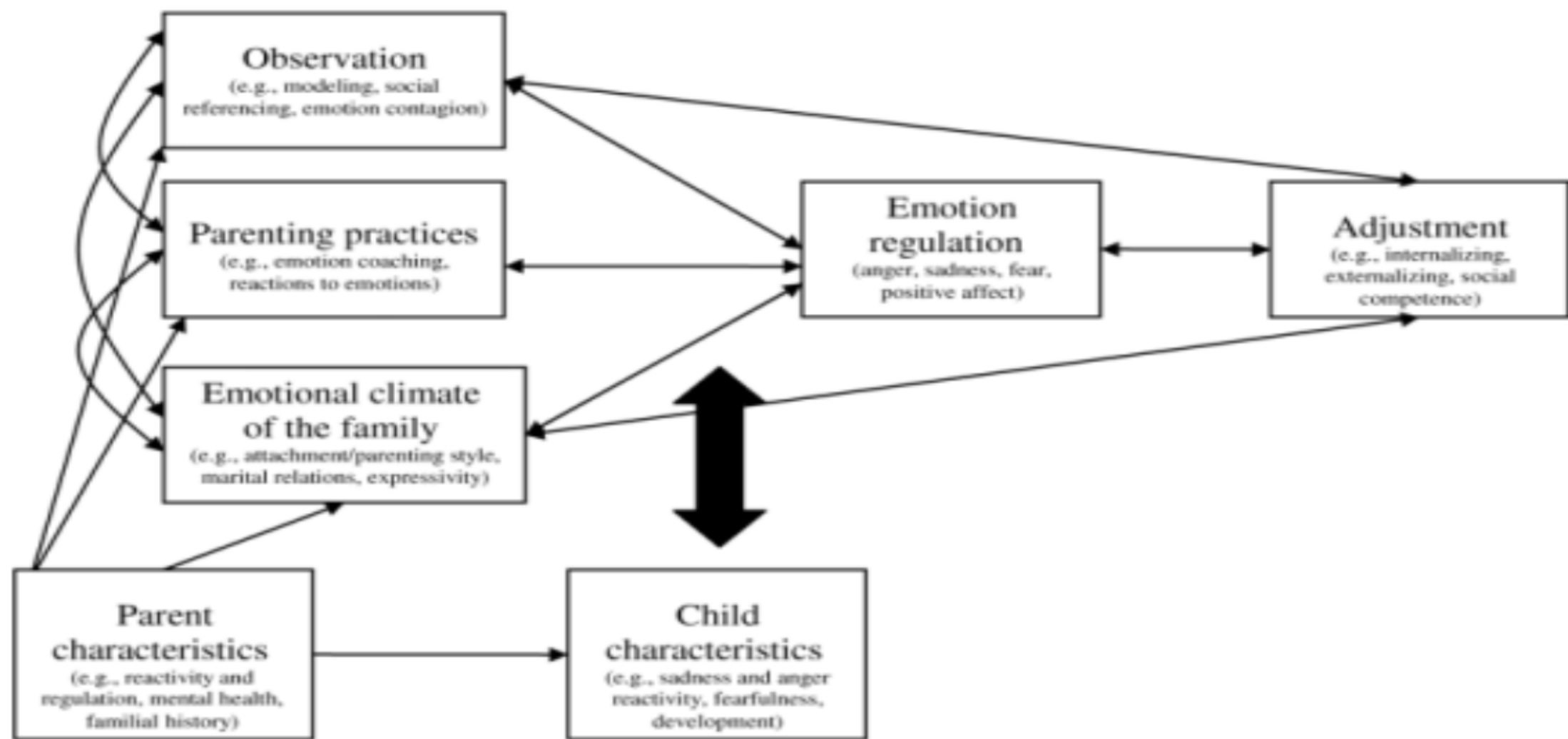


Figure 1. 1 *Tripartite Model of the Impact of the Family on Children's Emotion Regulation and Adjustment*

Özellikle ergenlik döneminde;

- Ergenlerin ebeveynleri ile geçirdikleri zamanın azaldığı düşünüldüğünde, ergenlerin duygu düzenleme becerilerinin gelişiminde, üçlü modelde öne sürüldüğü üzere, ebeveynlerin doğrudan duygu sosyalleştirme uygulamalarından ziyade ailedeki duygusal atmosferin önemli bir rol oynadığını söylemek mümkündür.

Arařtırma Bulguları

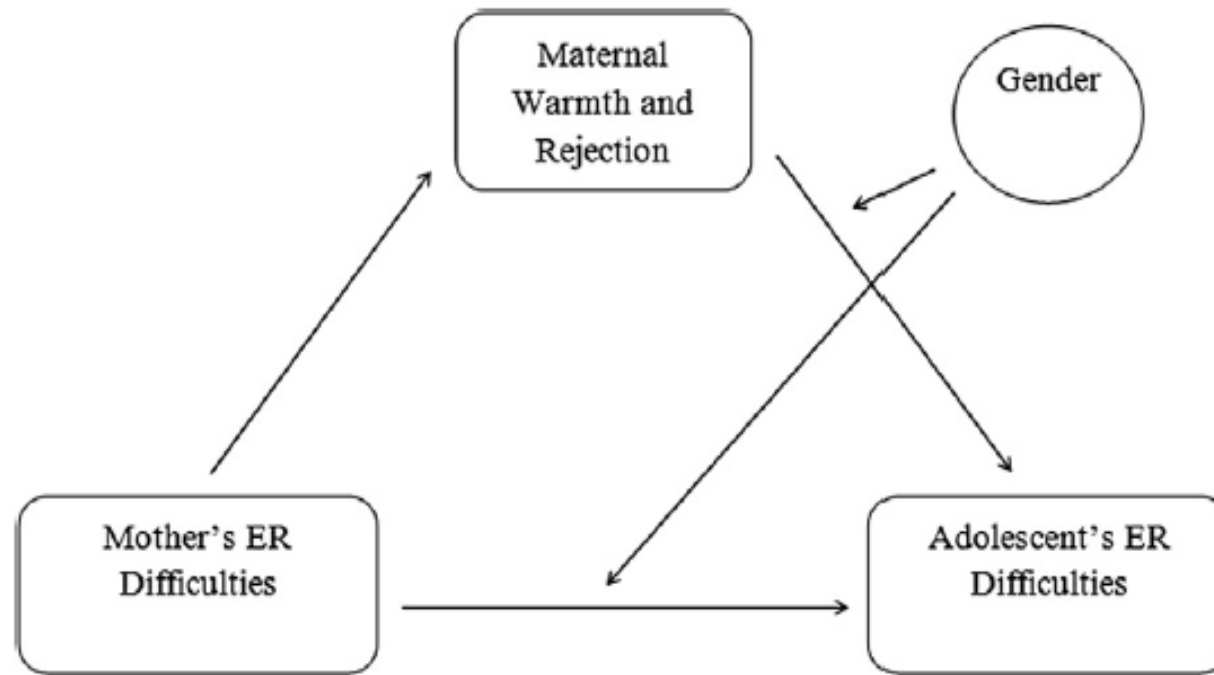


Fig. 1. Model of the mediation of mother and adolescent ER by parenting practices, with gender as a moderator.

Sarıtaş D., Grusec J. E., & Gençöz T. (2013) Warm and Harsh Parenting as Mediators of the Relation between Maternal and Adolescent Emotion Regulation, *Journal of Adolescence*, 36(6), 1093-1102. DOI: 10.1016/j.adolescence.2013.08.015.

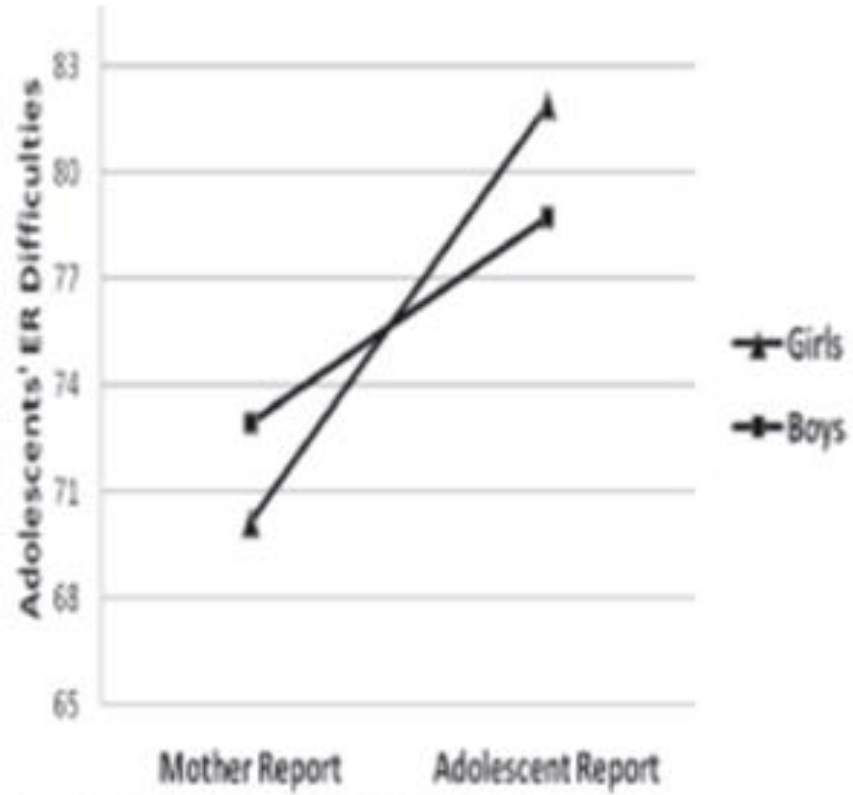


Figure 1. The gender x informant interaction effect is depicted.



Sarıtaş D., & Gençöz T. (2012). Discrepancies in Parents' and Adolescents' Reports of Adolescents' Emotion Regulation Difficulties, *Journal of Clinical Psychology*, 68(6), 661-671. DOI: 10.1002/jclp.21849

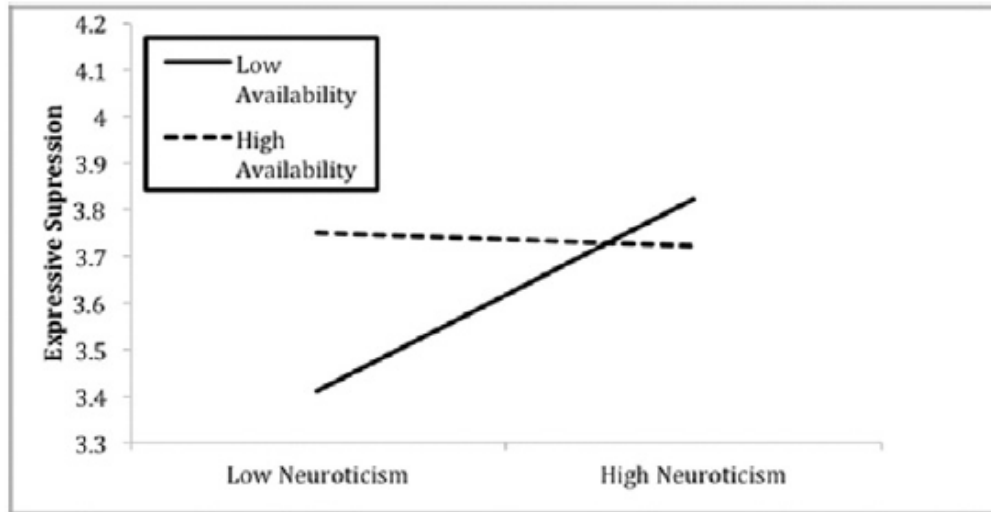


Fig. 1. Moderating effect of availability on the relation between neuroticism and ES.

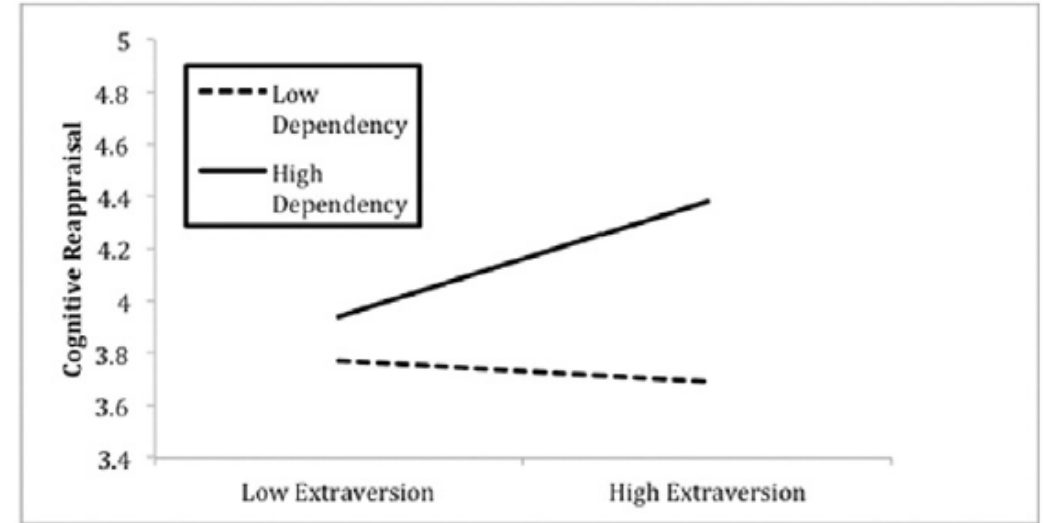


Fig. 2. Moderating effect of dependency on the relation between extraversion and CR.

Sarıtaş-Atalar D. & Altan-Atalay A. (2017) Maternal availability and adolescent dependency as moderators on the relation between personality and ER strategies in a Turkish sample, *Personality and Individual Differences*, 106, 190-195. DOI: 10.1016/j.paid.2016.11.011.

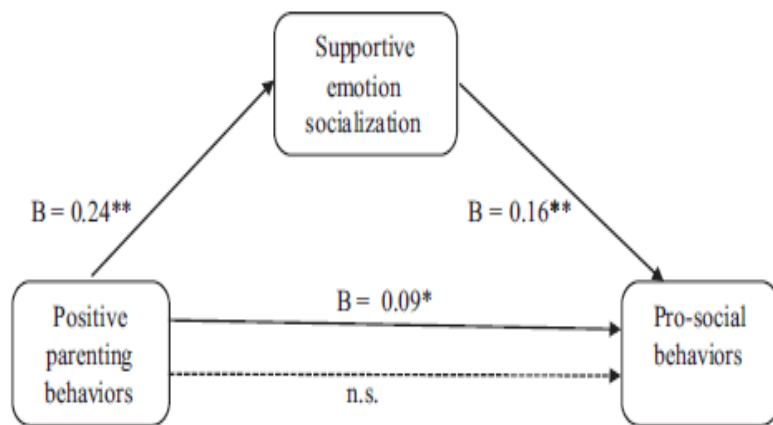


FIGURE 1 The mediation of supportive emotion socialization behaviors of mothers between positive parenting behaviors and prosocial behaviors of children. The two unstandardized coefficients (B) at the bottom of figure represent the B before (solid) and after (dashed) the introduction of supportive emotion socialization as the mediator into the model. * $p < 0.05$, ** $p < 0.001$.

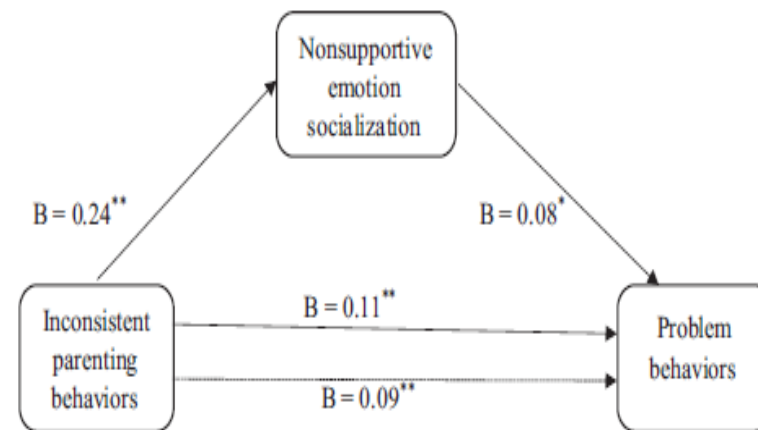


FIGURE 2 The mediation of nonsupportive emotion socialization behaviors of mothers between inconsistent parenting behaviors and problem behaviors. The two unstandardized coefficients (B) at the bottom of figure represent the B before (solid) and after (dashed) the introduction of nonsupportive emotion socialization as the mediator into the model. * $p < 0.05$, ** $p < 0.001$.

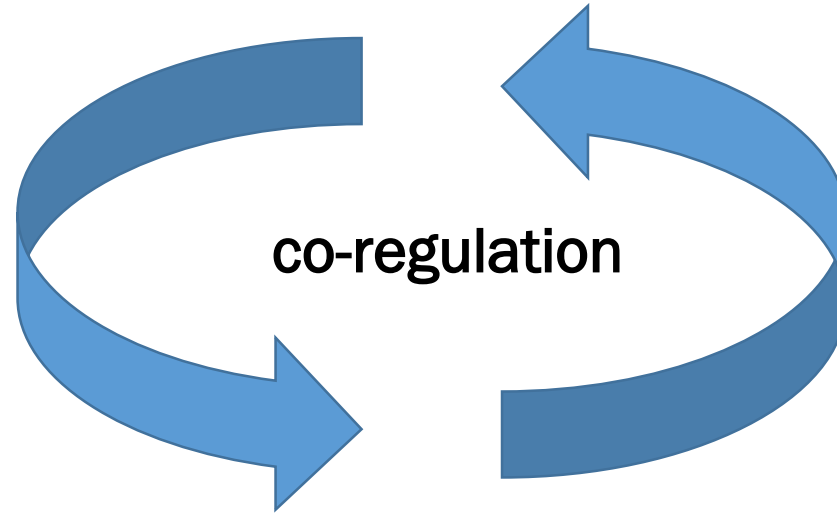
Acar-Bayraktar, A. V., Çakmak, Z., & Sarıtaş-Atalar, D. (2019). Parenting and Children's Prosocial and Problem Behaviors in Middle Childhood: The Role of Turkish Mothers' Emotion Socialization Behaviors, *Social Development*, 28, 333-346. DOI: 10.1111/sode.12344

Güncel Yaklaşımlar

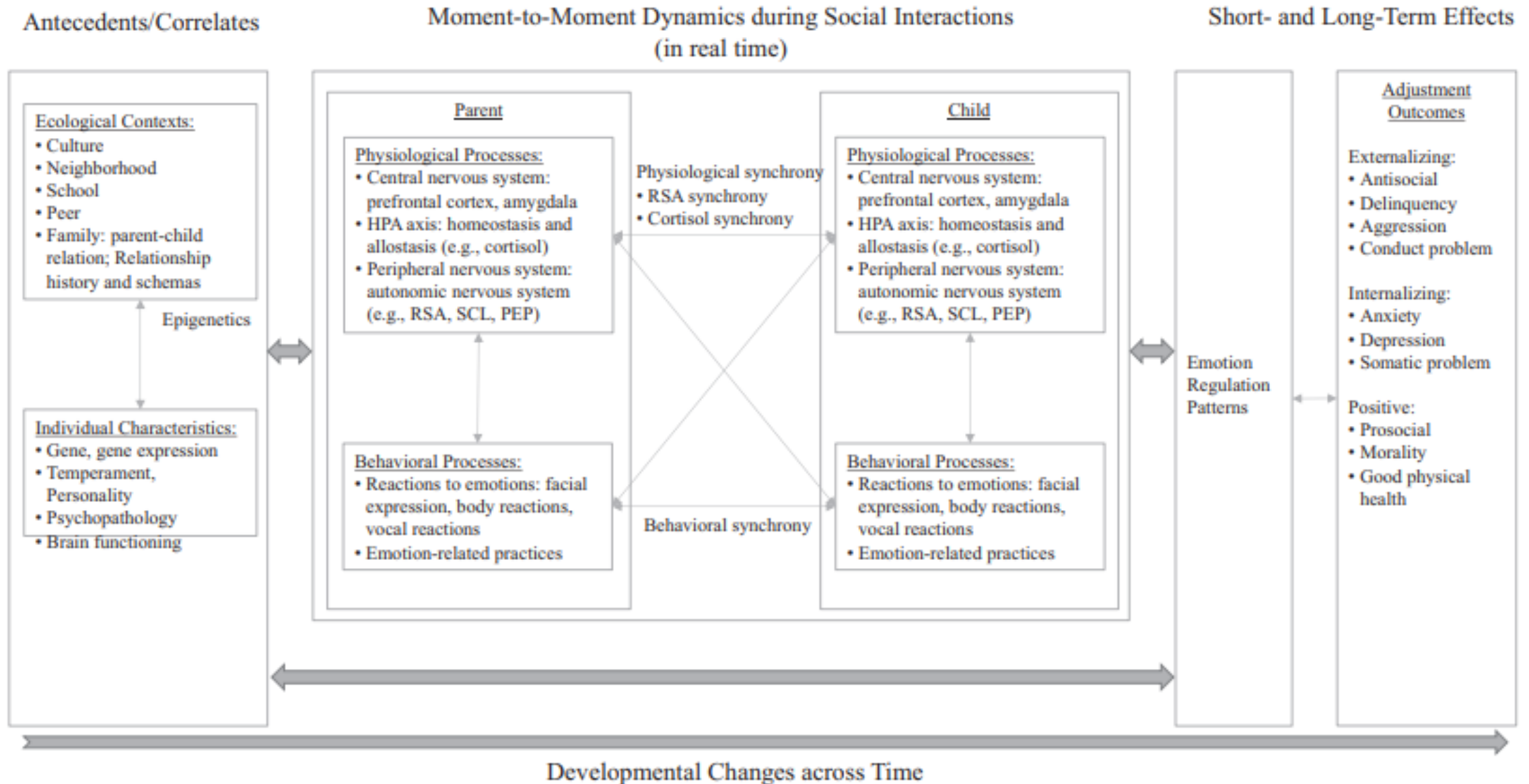


- Dinamik bir süreç
- İkili bir yapı

- Ebeveyn-çocuk ikili duygu düzenlemesi (dyadic emotion regulation)



- Ebeveyn-çocuk duygu düzenleme dinamikleri modeli: (Morris ve arkadaşları, 2018)



Duygu Düzenlemenin Dinamik Yapısı için Ölçümler

- Gözlemler
 - Temizlik (Cleanup),
 - Öğretme taskları (Teaching tasks)
 - Hayal kırıklığı (Disappointment)
 - Çatışma tartışma taskları (Conflict discussion tasks)

*yüz ifadeleri, ses tonları ve beden dilleri

- Fizyolojik Ölçümler
 - kardiyak vagal ton ölçümü
 - elektroensefalografi (EEG)
 - fonksiyonel manyetik rezonans görüntüleme (fMRI) yöntemleridir.

- Deneyim Örneklemeye Yöntemi
 - Katılımcıların gündelik yaşam ortamlarında farklı tasarımları kullanarak tekrarlanan değerlendirmelerden (dakikalar, saatler, günler ya da haftalar içinde) oluşmaktadır.

- Fonksiyonel manyetik rezonans görüntüleme (fMRI) çalışmaları ebeveyn duygu sosyalleştirme uygulamalarının, beyinde duygu ile ilgili bölgelerin (örn, amigdala ve prefrontal korteks) aktivasyonu ile ilişkisini göstermektedir (Cosgrove ve ark., 2020).
- Örneğin, anneleri tarafından olumsuz eleştirildiği, takdir edildiği ve nötr davranıldığı üç farklı koşulda ergenlerin beyin hareketlerinin incelendiği bir çalışmada olumsuz uyaranlara daha duyarlı olan sağ amigdalanın olumsuz eleştiri koşulunda diğerlerine kıyasla daha çok aktive olduğu bulunmuştur (Aupperle ve ark., 2016).

- Chen ve arkadaşları (2020), on yıllık zaman dilimini kapsayan boylamsal bir çalışma yürütmüşler ve bu çalışmada öncelikle çocuklar 33 aylıkken ebeveynlerin duygu sosyalleştirme uygulamalarını üç açıdan (örn., ebeveynlerin çocukların olumsuz duygularına karşı tepkileri, duygu içerikli konuşmalar ve ebeveynlerin duygu ifadeleri) ölçmüşlerdir.
- Erken dönem ebeveyn duygu sosyalleştirme yaklaşımlarının, çocuklar 13 yaşına geldiklerinde duygu düzenleme becerilerini nöral düzeyde ne şekilde etkilediğini test etmek için, ergenlerin üzüntü ve nötr koşullara verdikleri tepkileri içeren deneysel bir düzenek oluşturulmuş ve bu sırada fMRI ölçümleri alınarak ergenlerin amigdala ve prefrontal korteks bağlantıları incelenmiştir.
- Bulgular, ergenlik döneminde amigdala-vmPFC devresinin optimal işleyişinde erken çocukluk dönemi olumlu duygu sosyalleştirme deneyimlerinin potansiyel uzun vadeli etkilerine işaret etmektedir.

Duygu D zenlemede Ebeveyn Uygulamaları ile iliřkili Fakt rler

- Duygu d zenlemede ebeveynlerin rol ne iliřkin  ne s r len modellere g re  ocuęun yařı, mizacı, ebeveynin kiřilięi, kendi duygu d zenleme becerileri, varsa psikolojik sorunları, evlilik doyumunu, i inde bulunduęu k lt r ve baęlam, ebeveynlerin  ocuklarının olumsuz duygularını ele alma bi imlerini belirleyen  nemli fakt rlerdir.
- Benzer řekilde, arkadař,  evre, geniř sosyal baęlam ve ebeveyn ve  ocuęun karakteristik  zelliklerinin fizyolojik ve davranıřsal s re ler  zerinden ebeveyn- ocuk iliřki dinamiklerini ve dolayısıyla  ocuęun duygu d zenleme s re lerini etkiledięi  ne s r lm řt r

- Leerkes ve arkadaşları (2020) duygu sosyalleştirme yaklaşımının nesiller arası aktarımını boylamsal olarak ele aldıkları çalışmalarında, annelerin çocukluk döneminde kendi annelerinin duygu sosyalleştirme yaklaşımlarına dair anılarının, bebeklerine karşı duyarlı ve destekleyici tepkilerini ne derece yordadığını incelemişlerdir.
- Bulgular, Eisenberg ve arkadaşlarının (1998) temel ilkeleriyle tutarlı olarak, çocukluk yıllarında kendi annelerinin tepkilerini görmezden gelen, cezalandırıcı, üzölmeye izin vermeyen şekilde hatırlayan annelerin, 6 aylık bebeklerinin ağlamalarına karşı toleranslarının düşük olduğunu, kendi odaklı olduklarını ve bebekleri 14 aylıkken stresli durumlarda sergiledikleri olumsuz duygulara karşı tepkilerinin destekleyici olmadığını göstermiştir

- Thompson ve arkadaşları (2020) boylamsal olarak çocuğun mizacının, annenin ebeveynlik yaklaşımlarının ve depresif semptomlarının annenin duygu sosyalleştirme pratiklerini ne kadar yordadığını incelemişler ve çocuğun ve annenin özelliklerinin annenin duygu sosyalleştirme pratikleri ile ilişkili olduğunu ve çocuğun duygusal yetkinliğini ve uyumunu yordadığını bulmuşlardır

- Godleski ve arkadaşları (2020) bebeklikten ergenliğe uzanan boylamsal çalışmalarında, babaların alkol problemi yaşadığı ve yaşamadığı ailelerde, ebeveynlerin duygu sosyalleştirme uygulamaları ile ebeveynlerin psikolojik problemleri, ebeveynlik yaklaşımları ve eşler arası çatışma gibi ilişkili faktörleri ele almışlardır.
- Bulgular yaşamlarının ilk yıllarında ebeveynlerinin sergilediği depresif belirtilerin, erken çocukluk döneminde ebeveynlerinin olumsuz duygu sosyalleştirme yaklaşımlarını yordadığını ve dolayısıyla çocuklar 4. sınıfa geldiklerinde duygu düzenleme becerilerini de olumsuz yordadığını göstermiştir.
- Ayrıca, alkol problemi olan ailelerde erken çocukluk döneminde eşler arası çatışma ile çocuğun erken ergenlik döneminde suç işleyen kişilerle arkadaşlığı arasındaki ilişkide yine babanın olumsuz duygu sosyalleştirme yaklaşımlarının aracı rolü olduğu bulunmuştur

- Çocuđun ve ebeveynin cinsiyetinin ebeveynlerin duygu sosyalleřtirme uygulamalarını ne řekilde belirlediđini inceleyen arařtırmalar, babalara kıyasla annelerin daha çok duygu ieren bir dil kullandıklarını ve çok küçük yařtan itibaren ođullarına kıyasla kızları ile duygu ieren tartıřmalara daha çok girdiklerini göstermektedir

- Arařtırmalar, üzüntü ve öfke gibi sosyal bağlamda farklı amaçları ve sonuçları olan ayırık duyguların (Barrett ve Campos 1987) sosyalleřtirilmesinde de çocuęun ve ebeveynin cinsiyetinin belirleyici bir rol oynadıęını göstermektedir (Cassano ve ark. 2007; Sanders ve ark., 2015).
- Bir arařtırmada, annelerin kızları ile konuşurken üzüntü ile iliřkili kelimeleri, oęulları ile konuşurken ise öfke ile iliřkili kelimeleri daha çok kullandıęını bulunmuřtur (Fivush ve ark., 2000).

- Başka bir araştırma, annelerin kızlarının üzüntülerini dile getirmelerine karşı daha toleraslı olduklarını ancak öfkelerini engellemek istediklerini, buna karşılık oğullarının öfkelerini dile getirmelerini teşvik ettiklerini ancak üzölmelerini yasaklama eğiliminde olduklarını göstermiştir (Chaplin ve ark., 2005).
- Ayrıca, annelerin çocuklarının üzüntülerine, babaların ise çocuklarının öfkelerine karşı gösterdikleri olumsuz tepkilerin çocukların depresif belirtileri ile ilişkili olduğu bulunmuştur (Sanders ve ark., 2015)