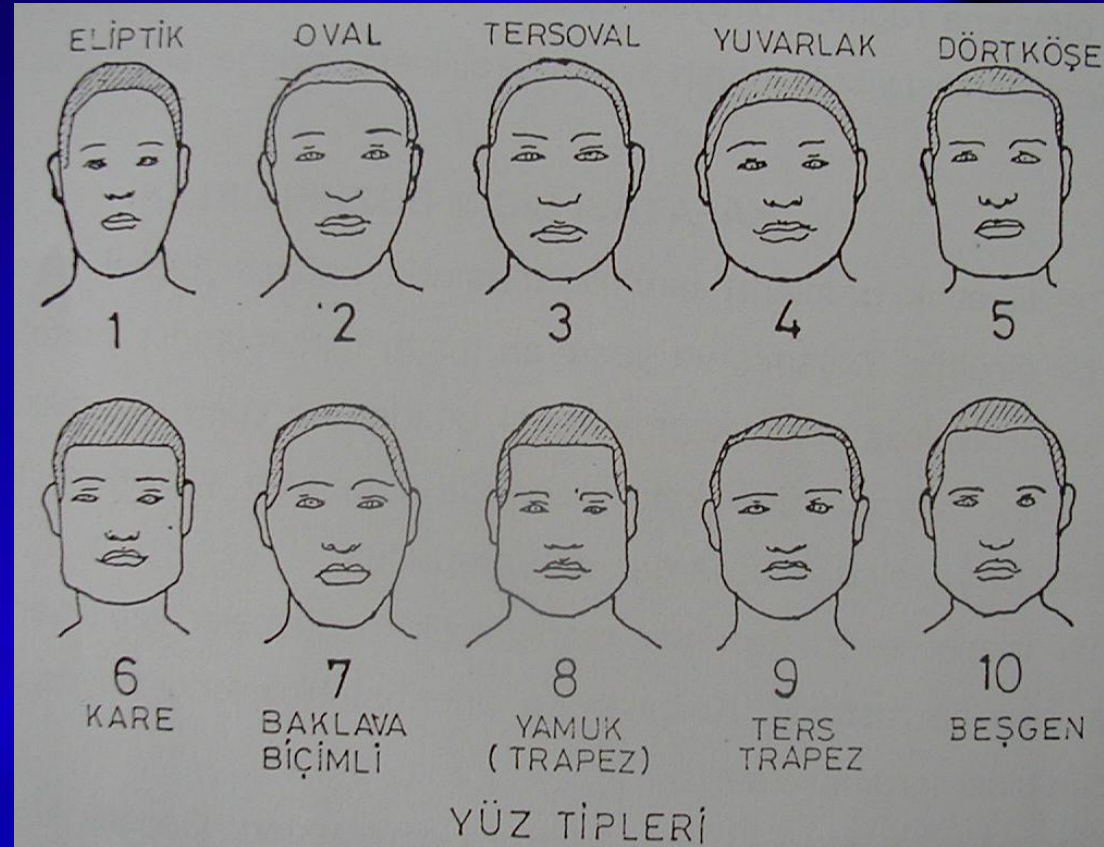


# YÜZ ŞEKLİ

Ölçü değerlerinin tartışmasını da içeren maximum genişlik ve uzunluk arasındaki ilişki dahil yüz şeklini tam olarak gösteren bir başvuru kataloğumuz yoktur. Burada temel olarak dikkate alınan şey yüzün tam şekli, görülen saç sınırı, çene şekli ve alındır. Pöch yüzde değişik kısımları tanıtan 10 değişik yüz tipi serisi oluşturmuştur. Bu tiplerin görülme oranları, insan grupları üzerinde yapılan araştırmalarda çok değişik olmasına rağmen bireysel özellikler önemlidir.



# KAFATASI BİÇİM BOZUKLUKLARI

Çeşitli etnik grupların tanımlanmasında fizik antropologlar kafatası biçimini kullanmaktadırlar. Kafa üzerinde incelemeler yapılırken sadece morfolojik özelliklere bakılmaz, bunun yanında metrik değerlerde incelenir. Araştırmalarda özellikle iskeletler incelenirken normal biçimli kafalar dışındada kafataslarına rastlanır. Bunların oluşmasında üç etken vardır:

1) Patolojik Kökenli Etmenler: Genetik kökenli osteogenesis imperfecta gibi bazı durumlar kafatasının gelişmesine engel olabilir. Suturların kapanma durumları nedeniyle de deformasyonlar meydana gelebilir. **Suturların tamamı erken kapanmışsa buna kraniosinosis denir ve mikrosefali olarak adlandırılır. Skafosefali (sagittal suturun erken kapanması), Plajyosefali (düz kafa), Trigonosefali (metopik suturun erken kapanması) ve Oksisefali (coronal suturun erken kapanması)**

2) Ölümden sonra mezar koşulları nedeniyle meydana gelen deformasyonlar.

3) Kafa biçiminin kültürel olarak değiştirilmesi: Doğum sonrası gelişim süreci içinde kafanın çeşitli yönlerde araçlarla basınç uygulanarak sarılmasıyla oluşturulmaktadır. Kültürler arasında farklı uygulama biçimleri de vardır. İlk olarak bu gibi deformasyonlardan Hipokrat bahsetmiştir. Karadenizin kuzeydoğusunda yaşayan toplumlarda kafayı önden arkaya uzatmak amacıyla sarıldığını belirtmiştir. Bu kafa biçimini de Makrosefali olarak adlandırmıştır.

**Kafa biçimindeki yapma bozukluk bilinçli ya da bilinçsiz olarak yapılmaktadır Bilinçsiz olarak meydana gelen biçim bozukluğu doğum sonrasında çocuğun yetiştirilme şekli ile yakından ilgidir.**

**Kafa biçimindeki yapma bozukluk bilinçli olarak da elde edilebilir. Bu tür etnik alışkanlıkta kafatasında meydana gelen biçim bozukluğu kullanılan tekniğe bağlı olarak gelişir. Bu tip biçim bozukluğu;**

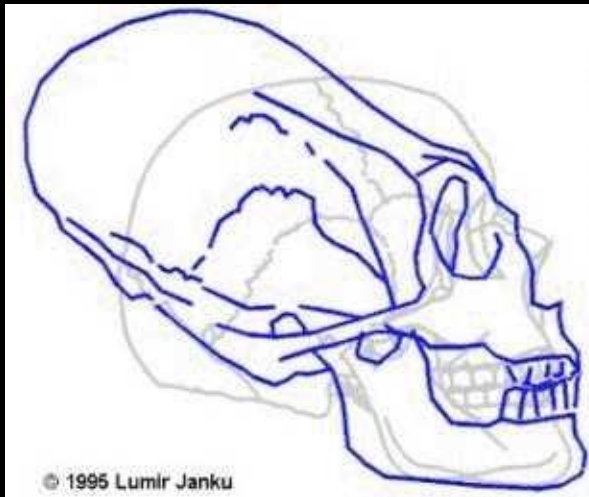
**a) Çocuğun başı ön ve arkadan sert yassı tahta veya taşlarla sıkıştırılarak.**

**b) Toplumun kültür düzeyine bağlı olarak bitki ile örülmüş sargılarla veya bazı ağaç kabuklarının başa çeşitli yönlerden sarılmasıyla kafa biçimi bozukluğu elde edilir.**

**Frontal ve occipital hizasında kafanın yassı taşlarla sıkıştırılıp sarılması adeti önceleri Polinezya yerlileri arasında oldukça yaygındı. Hatta çeşitli amaçlar doğrultusunda kafatasının şeklini değiştirmek için tahtadan yapılmış özel aletler Humahuaca'da (Peru) bulunmuştur. Kongo havzasında yaşayan Mangbetu kabilesinde anneler özellikle genç kızlarına ağaç liflerinden yapılmış dar başlıklar giydirmek sureliyle kafayı anormal şekilde uzatmaya çalışıyorlar. Bu durumun Mangbetu kadınlarını daha güzel gösterdiği inancı vardır.**







© 1995 Lumir Janku



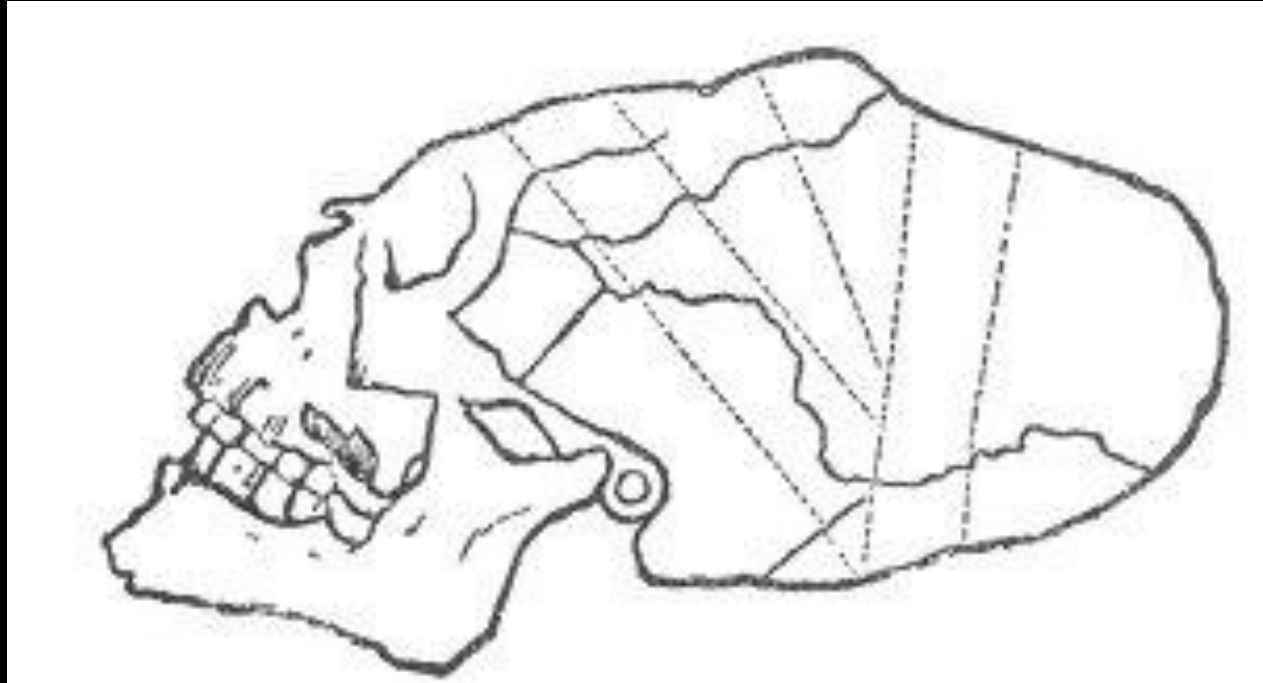
© 1995 Robert Connolly





©1995 Robert Connolly

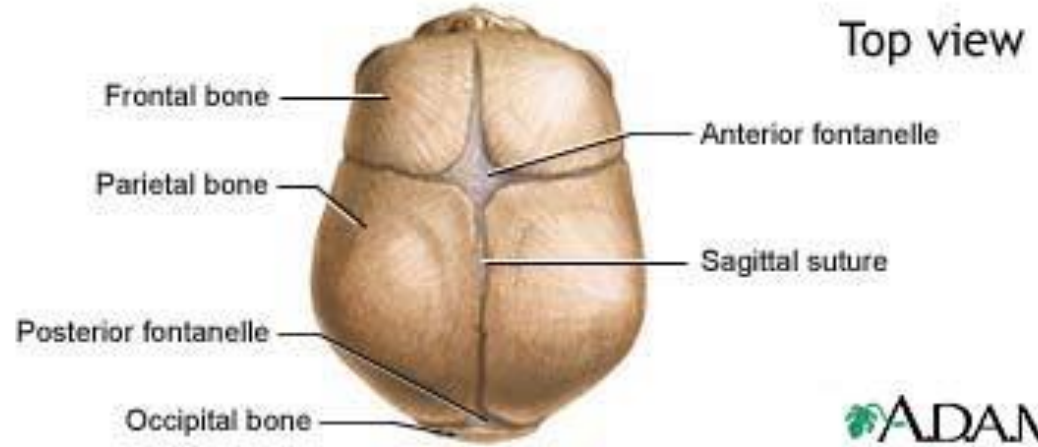
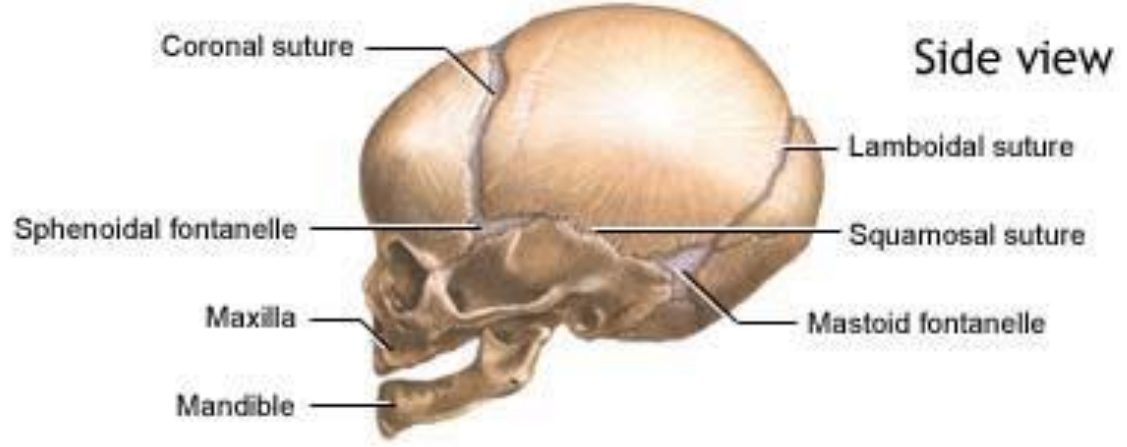














Brachycephal



Plagiocephal



Scaphocephal





