



T.C.
ORMAN VE SU İŞLERİ BAKANLIĞI



Çölleşme ve Erozyonla Mücadele
Genel Müdürlüğü

Arazi Bozulmasının Değerlendirilmesi ve Sürdürülebilir Arazi Yönetimine İlişkin Desteklerin ve İyi Uygulamaların İzlenmesi Projesi

Prof.Dr.Günay ERPUL

Proje Danışmanı

Dr. Sevinç MADENOĞLU

FAO-SEC Arazi ve Su Kaynakları Birimi Uzmanı

Yasemen Aslı YILMAZGİL

Uzman Yardımcısı

07 Nisan 2014



SUNU PLANI



- 1. LADA HAKKINDA BİLGİLENDİRME**
- 2. PROJE HAKKINDA BİLGİLENDİRME**
- 3. PROJE KAPSAMINDA YAPILACAKLAR**
- 4. PROJE FAALİYETLERİ HAKKINDA PROF.DR. GÜNAY ERPUL TARAFINDAN BİLGİLENDİRME**
- 5. FAO SÜREÇLERİ HAKKINDA SEVİNÇ MADENOĞLU TARAFINDAN BİLGİLENDİRME**



LADA NEDİR?



LADA;

- ✓ Kurak Alanlarda Arazi Bozulmasının Değerlendirilmesi (Land Degradation Assessment in Drylands Project)
- ✓ UNCCD ile FAO'nun ortak bir girişimidir.
- ✓ Kurak alan ekosistemlerindeki;
 - ✓ arazi bozulmasının şiddetini,
 - ✓ havzaların karbon depolama ve biyolojik çeşitlilik üzerindeki etkilerini
 - ✓ ölçme ve değerlendirme için araç ve yöntemler geliştiren bir girişimdir.

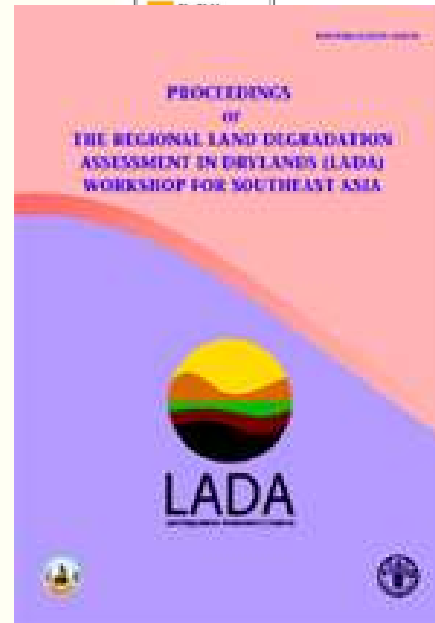
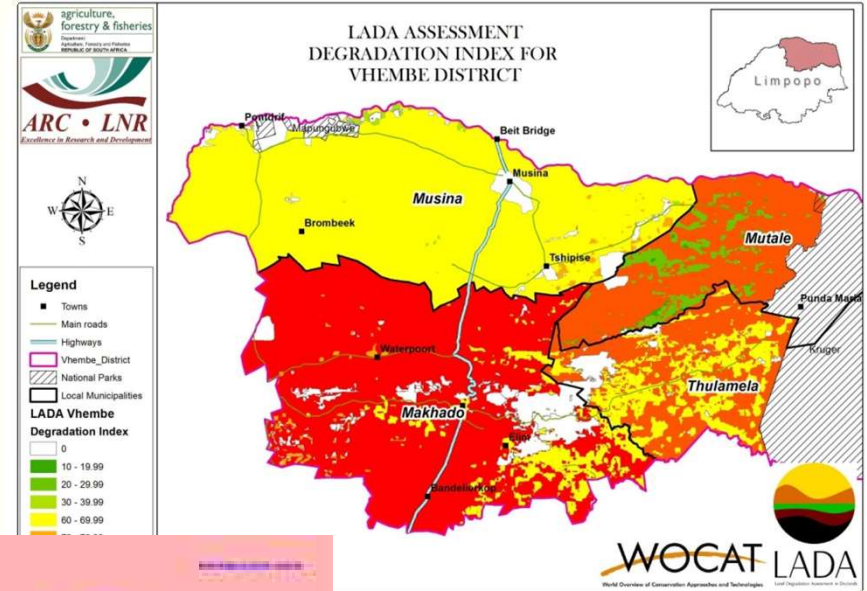




LADA NEDİR?



- ✓ **Ulusal, bölgesel ve uluslararası düzeyde çalışmaktadır.**
- ✓ **Kapasite analizi, tasarım, planlanma ve müdahaleler yaparak, sürdürülebilir arazi yönetimi uygulamaları ile toprak bozulmasını azaltmayı amaçlamaktadır.**





LADA PROJESİ-AMACI



- ✓ Kısaca «LADA Projesi» olarak bilinen Projenin açık ismi;
- ✓ İngilizce Decision Support for Mainstreaming and Scaling up of Sustainable Land Management
- ✓ Türkçe Arazi bozulmasının değerlendirilmesi ve sürdürülebilir arazi yönetimine ilişkin desteklerin ve iyi uygulamaların izlenmesi
- ✓ Proje kapsamında arazi bozulmasıyla mücadele için sürdürülebilir arazi yönetimi kavramının yaygınlaştırılması ve ülkelerin kapasitelerinin geliştirilmesi amaçlanmaktadır.





Ulusal ve Yerel Düzey

DLDD değerlendirme ve en iyi SAY örneklerinin yaygınlaştırılması

Bölgesel Düzey

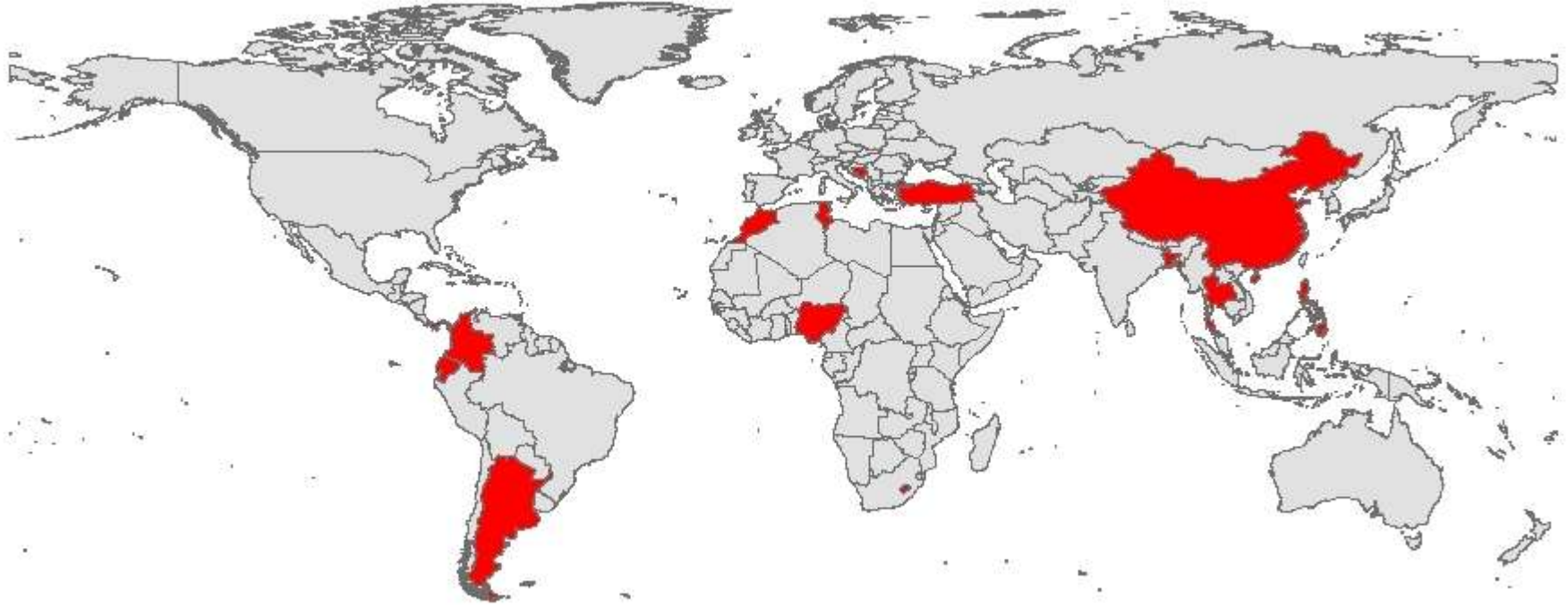
DLDD'nin, SAY karar destek mekanizmalarının ve iyi uygulamaların uyumlaştırılması

Küresel Düzey

Küresel Çevre Süreci için DLDD ve SAY konularında bilgi yönetimi ve karar desteği sağlanması



PROJE ÜLKELERİ



LADA-WOCAT Ülkeleri

- ✓ **Türkiye, Bosna ve Hersek, Arjantin, Bangladeş, Çin, Kolombiya, Ekvator, Lesoto, Fas, Nijer, Panama, Filipinler, Tayland, Tunus, ve Özbekistan Proje ortaklarıdır**



LADA PROJESİ



- ✓ Proje süresi 48 aydır.
- ✓ **BÜTÇE**
 - ✓ Proje Küresel Toplam Bütçesi : 33 Milyon \$
 - ✓ GEF'in Türkiye'ye olan hibesi: 100.000 \$
 - ✓ GEF Global hibesi: 40.000 \$
 - ✓ Ulusal katkı: 200.000 \$



NELER YAPILDI?



- ✓ **Proje kapsamında ülkelerden;**
 - ✓ **Faaliyetleri detaylandırarak gönderilen ülke raporunu doldurmaları,**
 - ✓ **Yerel paydaşlarını belirlemeleri,**
 - ✓ **Ülke ulusal ekiplerini oluşturmaları,**
 - ✓ **Proje yazımı için ulusal uzmanın seçmeleri beklenmektedir.**

- ✓ **Proje uzmanı Prof. Dr. Günay Erpul'dur.**





NELER YAPILDI?



TOPLANTI TARİHİ	TOPLANTI KONUSU	KATILIMCILAR
21.01.2014	DEĞERLENDİRME TOPLANTISI	FAO, ÇEM, UNCCD
04.02.2014	BİLGİLENDİRME TOPLANTISI	ÇEM OGM TAGEM/GTHB TRGM/GTHB FAO DIŞ İLİŞKİLER DAİRESİ
11.02.2014	PAYDAŞ TOPLANTISI	ÇEM FAO PROJE UZMANI DIŞ İLİŞKİLER DAİRESİ OGM GTHB- TAGEM GTHB- TRGM TOPRAK BİLİMİ DERNEĞİ
25.02.2014	BÜTÇE DEĞERLENDİRME TOPLANTISI	ÇEM FAO PROJE UZMANI OGM GTHB- TRGM TOPRAK BİLİMİ DERNEĞİ



NELER YAPILDI?



- ✓ 21.01.2014 tarihinde FAO Türkiye Ofisi Arazi ve Su Kaynakları Birimi, UNCCD Türkiye Ulusal Odak Noktası ile gerçekleşen Toplantıda, Türkiye adına Projeyi Çölleşme ve Erozyonla Mücadele Genel Müdürlüğü'nün koordine etmesinin,
- ✓ Proje'nin kapsamı gereği; Orman Genel Müdürlüğü ve Gıda, Tarım ve Hayvancılık Bakanlığı (Tarım Reformu Genel Müdürlüğü, Tarımsal Araştırmalar ve Politikalar Genel Müdürlüğü) ile ortaklaşa yürütülmesinin uygun olacağı mütalaa edilmiştir.





NELER YAPILDI?



- ✓ 04.02.2014 tarihinde ilgili kurumlar davet edilerek bir bilgilendirme toplantısı yapılmıştır.
- ✓ Bu toplantı ardından paydaşlar belirlenmiş ve 11.02.2014 tarihinde bir paydaş toplantısı düzenlenerek ülke raporu hakkında görüşleri sorulmuştur. Görüşler toplanarak taslak oluşturulmuştur.
- ✓ Bütçe ve demonstrasyon alanlarının belirlenmesine yönelik olarak 25.02.2014 tarihinde bütçe değerlendirme toplantısı yapılmıştır.
- ✓ Katkılarla ülke raporu hazırlanmış, 13.02.2014 tarihinde ve bütçe 25.02.2014 tarihinde Sekreteryaya sunulmuştur.



ÇÖLLEŞME VE ERDZYONLA MÜCADELE
GENEL MÜDÜRLÜĞÜ



1839



TARIM REFORMU GENEL MÜDÜRLÜĞÜ



TARIMSAL ARAŞTIRMALAR VE POLİTİKALAR GENEL MÜDÜRLÜĞÜ

71



1964

TURK SOIL SCIENCE SOCIETY OF TURKEY



PROJE ÇIKTILARI- BÜTÇE DAĞILIMI



✓ Eş finansman dağılımı

Outputs	GEF	Total co-financing	Total	Description of the co-financing
	(USD)	(USD)	(USD)	
				Cash. (Example of cost categories: civil Works, infrastructure, new equipments, new studies and data, workshops, tickets, DSA/per diem, local transport, honoraries for consultants) In-kind. (Examples of cost categories: equipments procured before the start of the Project, staff salaries, studies and data generated before the start of the Project, office space and utilities, etc.)
Output 1.1.1: Delivery of reliable DLDD and SLM assessments and information on best practices suitable for SLM mainstreaming	95000	130000	225000	Source: CEM Amount: 50000 Cost category: Staff studies, data generation, office space, utilities Source: OGM Amount: 30000 Cost category: Staff studies, data generation, office space, utilities Source: TAGEM Amount: 25000 Cost category: Staff studies, data generation, office space, utilities Source: TRGM Amount: 25000 Cost category: Staff studies, data generation, office space, utilities



PROJE ÇIKTILARI- BÜTÇE DAĞILIMI



✓ Output 1.1.2: DLDD and SLM assessments and best practices tools mainstreamed into UNCCD NAPs, CBD NBSAPs, SLM national investment framework, policies and programmes.	15000	20000	35000	Source:	Source: CEM
				Amount:	Amount: 5000
				Cost category:	Cost category: Staff studies, data generation, office space, utilities
				Source:	Source: OGM
				Amount:	Amount: 5000
				Cost category:	Cost category: Staff studies, data generation, office space, utilities
				Source:	Source: TAGEM
				Amount:	Amount: 5000
				Cost category:	Cost category: Staff studies, data generation, office space, utilities
Output 1.2.1: Implementation of SLM best practices in xx local sites leading to adoption and progressive upscaling of at least xx cost effective and innovative SLM technologies.	30000	30000	60000	Source:	Source: CEM
				Amount:	Amount: 5000
				Cost category:	Cost category: Staff studies, data generation, office space, utilities
				Source:	Source: OGM
				Amount:	Amount: 10000
				Cost category:	Cost category: Staff studies, data generation, office space, utilities
				Source:	Source: TAGEM
				Amount:	Amount: 7500
				Cost category:	Cost category: Staff studies, data generation, office space, utilities
Output 2.1.1: One WOCAT based online and open access DLDD and SLM decision support platform established - use of the database for national activities and provision of national data to the database.	Will be partly financed by the global resources under component 2	20000	20000	Source:	Source: CEM
				Amount:	Amount: 15000
				Cost category:	Cost category: Staff studies, data generation, office space, utilities
				Source:	Source: TAGEM
Total	140000	200000	340000	Amount:	Amount: 5000
				Cost category:	Cost category: Staff studies, data generation, office space, utilities



NELER YAPILACAK?



- ✓ **LADA Sekreteryası ülke raporlarının derlenmesiyle oluşacak nihai dokümanı gönderecektir.**
- ✓ **LADA Sekreteryasından ülkeler tarafından projenin mantıksal çerçevesinin sunulmasının isteneceği beklenmektedir.**
- ✓ **Proje uzmanları mantıksal çerçeve üzerinde çalışmalarına başlayacaktır.**





Sürdürülebilir Arazi Yönetiminin Yaygınlaştırılması Karar Destek Projesi

Prof. Dr. Günay Erpul

Ankara, 07 Nisan 2014



Sürdürülebilir Arazi Yönetimi Projesinin Faaliyetlerinin Sonuçları ve Çıktıları

Sonuçlar	Çıktılar	Faaliyetler	Alt- faaliyetler	Kurumlar ve Paydaşlar	Görevler ve Sorumluluklar	İş Planı	Bütçe





Proje Sonuçları

1.1. Ulusal sektör politikaları ve programlarında yaygın hale getirilen en iyi Çölleşme, Arazi Bozulması ve Kuraklık (DLDD) ve Sürdürülebilir Arazi Yönetimi (SLM) pratiklerinin değerlendirilmesi

1.2. Yerel Projeler (Ülkelerdeki ve bölgeler içerisindeki en iyi Sürdürülebilir Arazi Yönetimi (SLM) pratiklerinin yaygınlaştırılmasını desteklemek amacıyla)

2. GEF-6 Arazi Bozulması stratejileri formülasyonu, DLDD ve SLM küresel süreçlerinde kullanılan bilgilerin yönetimi ve karar destek sistemi ve araçları

DLDD: Desertification, Land Degradation and Drought

SLM: Sustainable Land Management



Proje Çıktıları



1.1. Ulusal sektör politikaları ve programlarında yaygın hale getirilen en iyi Çölleşme, Arazi Bozulması ve Kuraklık (DLDD) ve Sürdürülebilir Arazi Yönetimi (SLM) pratiklerinin değerlendirilmesi

1.1.1. SLM'nin yaygınlaştırılması için uygun en iyi pratiklere ait güvenilir DLDD ve SLM değerlendirmeleri ve bilgilerin yayılması

1.1.2. UNCCD, CBD, NBSAPS, SLM ulusal yatırım çerçeveleri, politikaları ve programları içerisinde yaygınlaştırılan DLDD ve SLM değerlendirmeleri ve en iyi pratikler ve araçlar



Proje Faaliyetleri



1.1.1. SLM'nin yaygınlaştırılması için uygun en iyi pratiklere ait güvenilir DLDD ve SLM deęerlendirmeleri ve bilgilerin yayılması

A) Arazi kullanımlarının tanımlanması

B) SLM'lerin yaygınlaştırılması seçenekleri ve karar desteęi

C) Projedeki dięer ülkeler ile bir iletişim aęı oluřturma



Proje Faaliyetleri



1.1.1. SLM'nin yaygınlaştırılması için uygun en iyi pratiklere ait güvenilir DLDD ve SLM deęerlendirmeleri ve bilgilerin yayılması

A) Arazi kullanımlarının tanımlanması

- A1. Ulusal bir proje ekibinin oluşturulması
- A2. Arazi kullanım sistemlerinin belirlenmesi ve haritalama
- A3. Arazi kullanım sistemleri içerisinde arazi bozulmasının deęerlendirilmesi
- A4. Arazi kullanım sistemleri içerisinde SLM seçenekleri
- A5. Arazi kullanım sistemleri arasında ve içerisinde SLM'nin yaygınlaştırılmasındaki engeller



Proje Faaliyetleri

1.1.1. SLM'nin yaygınlaştırılması için uygun en iyi pratiklere ait güvenilir DLDD ve SLM deęerlendirmeleri ve bilgilerin yayılması

B) SLM'lerin yaygınlaştırılması seenekleri ve karar desteęi

B1. Farklı seenekler ile SLM yaygınlaştırma stratejilerinin hazırlanması

B2. Uygun iletişim araları ile ilgili paydaşların isteklerine göre SLM yaygınlaştırılmasının sentezlenmesi



Proje Faaliyetleri



1.1.1. SLM'nin yaygınlaştırılması için uygun en iyi pratiklere ait güvenilir DLDD ve SLM deęerlendirmeleri ve bilgilerin yayılması

C) Projedeki dięer ülkeler ile bir iletişim aęı oluřturma

C1. Resmi olmayan bir haberleřme aęı kullanarak projedeki dięer katılımcı ülkeler ile irtibat kurulması



Proje Faaliyetleri

1.1.2. UNCCD, CBD, NBSAPS, SLM ulusal yatırım çerçeveleri, politikaları ve programları içerisinde yaygınlaştırılan DLDD ve SLM değerlendirmeleri ve en iyi pratikler ve araçlar

1. Destekleyici haritalar, istatistikler ve fotoğraflar ile değerlendirme sonuçlarını özetleyerek raporlama
2. Teknik, politika-ilişkili ve finansal hususları kapsayacak şekilde SLM'lerin yaygınlaştırılması için işlevsel (eylemsel) strateji önerileri
3. (Politika-ilişkili, teknik, finansal ve kurumsal) SLM'lerin yayılması ve yaygınlaştırılması için alınan nihai kararlar



Proje Çıktıları



1.2. Yerel Projeler (Ülkelerdeki ve bölgeler içerisindeki en iyi Sürdürülebilir Arazi Yönetimi (SLM) pratiklerinin yaygınlaştırılmasını desteklemek amacıyla)

1.2.1. İki sahada (yerel ölçekte), en azından uygun maliyetli ve yenilikçi SLM teknolojilerinin benimsenmesine ve aşamalı olarak yayılmasına neden olabilecek şekilde, en iyi SLM pratiklerinin uygulanması



Proje Faaliyetleri



1.2.1. İki sahada (yerel ölçekte), en azından uygun maliyetli ve yenilikçi SLM teknolojilerinin benimsenmesine ve aşamalı olarak yayılmasına neden olabilecek şekilde, en iyi SLM pratiklerinin uygulanması

- 1.SL/WM ve SFM yaklaşımlarının ve pratiklerinin daha geniş alanlarda yaygınlaştırılmasını amaçlayan yerel proje veya sahaların belirlenmesi
- 2.Sahada en iyi SLM pratiklerinin uygulanması
- 3.Yerel faaliyetlere bağlı olarak ulusal ve bölgesel ölçeklerde DLDD ve SLM etkilerinin izlenmesi ve değerlendirilmesi
- 4.Ulusal yaygınlaştırma programlarında yerel sonuçların kullanılması

SL/WM: Sustainable Land/Water Management

SFM: Sustainable Forest Management



Proje Çıktıları



2. GEF-6 Arazi Bozulması stratejileri formülasyonu, DLDD ve SLM küresel süreçlerinde kullanılan [bilgilerin yönetimi ve karar destek sistemi ve araçları](#)

2.1. Bir adet WOCAT bazlı, online olarak (çevrim içi) ve açık erişimli bir DLDD ve SLM karar-destek platformunun kurulması

WOCAT: World Overview for Conservation Approaches and Technologies



Proje Faaliyetleri



2.1. Bir adet WOCAT bazlı, online olarak (çevrim içi) ve açık erişimli bir DLDD ve SLM karar-destek platformunun kurulması

1. Ulusal faaliyetler için proje küresel veritabanlarının ve araçlarının nihai kullanımı
2. Proje ile elde edilen ulusal bilgilerin ve deneyimlerin küresel veritabanları ve iletişim ağlarına sağlanması



Sürdürülebilir Arazi Yönetimi Projesinin Aktivitelerinin Sonuçları ve Çıktıları



2. Outcomes, Outputs and Achievements of SLM Activities of the Project (Presentation of the Results Framework)

Outcome	Outputs	Activities	Sub-Activities	Institutions and Stakeholders	Roles and responsibilities	Work plan	Budget
			<i>Level of activities depends on the country budget and interest</i>	<i>Involved in the implementation</i>	<i>Brief indication of terms of reference</i>	<i>For the duration of the project</i>	<i>Specifying in kind and financed by the project</i>
1.1.1 DLDD and SLM best practices assessment mainstreamed into national sector policies and programs	1.1 1.1.1 Delivery of reliable DLDD and SLM assessments and information on best practices suitable for SLM mainstreaming	A) Land Use Diagnostic					
		A1. Establishment of a national project task force	A1.1 To make institutional management arrangements for cross-sectoral environment and appointment of the task force teams at the national and local scales	MFWA ¹ -CEM ² MFWA-OGM ³ MFAL ⁴ -TAGEM ⁵ MFAL-TRGM ⁶ SSST ⁷	To launch a planning effort in order to have a mutual exchange of ideas and information for LD and DLDD assessment <u>To organize a one day workshop</u> and invite the relevant stakeholders and representatives of the concerned institutions under the leadership of CEM and with support of FAO ⁶ and Global GEF project	1 st Year Q1-Q2 (Quarter1 and Quarter2)	GEF STAR \$ 50,000 In kind from government 100,000 \$
			A1.2. To perform onset meetings and <u>trainings of the involved parties for networking and DLDD and SLM assessments</u> based on LADA approach and tools				
A2. Land-use systems identification and mapping	A2.1 To collect all principal information to illustrate the present land use situation (maps [soil, climate, topography, land use and land cover] together with the tabulated data set and statistics available	MFWA-CEM MFWA-OGM MFAL-TAGEM MFAL-TRGM	To prepare a platform where relevant stakeholders come together, identify gaps about land use systems and develop methodology for land-use mapping To integrate on-going works for updating existing land use	Q3-Q4 (Quarter1 and Quarter2)			

Çölleşme, Arazi Bozulması ve Kuraklık (DLDD: Desertification, Land Degradation and Drought)



Teşekkürler

Prof. Dr. Günay Erpul

Ankara, 01 Nisan 2014





Arz Ederiz