



MARAŞ ESERLERİ

Gurgum:

HH yazıtlarında Ku-ra/i-ku-ma olarak geçer. Assurlular tarafından Marqasi adı verilen Maraş ve dolaylarını kapsayan Gurgum devleti, II. Assurnasirpal zamanı kaynaklarında adı geçmektedir.

III. Salmanasar dönemi kayıtlarında daha geniş olarak adı geçer. 858'de, adı geçen Assur kralına, o dönemde Gurgum'un yönetimini elinde tutan Mutallu gönüllü olarak haraç verenler arasındadır. 843'e ait haraç listelerinde de, Gurgum kralı Qalparunda'nın adı geçmektedir.

III. Tiglatpileser zamanında ise, Tarhulara adlı Gurgum kralını, Urartu kralı II. Sardur'un vasalı olduğu anlaşılmaktadır. Sonradan, Tarhulara da Assur'a haraç verenler arasında sayılmaktadır. Olasılıkla 711'de, II. Sargon devrinde Gurgum'un bir Assur eyaleti haline geldiği bilinmektedir.

Kummuh:

Assur belgelerinde Kutmukhi şeklinde geçen bu şehir devleti, klasik çağlardaki Kommagene bölgesi içinde bulunuyordu.

II. Assurnasirpal, bu bölgeye düzenlediği seferde Qatazilu adlı Kummuh kralından haraç aldığından söz etmektedir. Aynı kişi III. Salmanasar'a ait belgelerde de Assur'a haraç verenler arasındadır. III. Salmanasar'a 853 yılında haraç veren Kummuh kralının adı ise Kundaşpi olarak geçmektedir.

III. Adad-nirari (811-781) ve Salmanasar IV. (781-772) yazıtlarında ise bu kralların Kummuh ile Gurgum arasındaki sınır anlaşmazlığını çözümlediklerinden söz edilmektedir. İki GH devleti arasındaki ilişkilere ait eden belgelerden olan bu yazıtta, Kummuh kralının adı Uspilulume olarak geçmektedir.

Kummuh'un Assur ile ilişkisi az sürmüş olmalıdır ki, Urartu kralı II. Sardur, Van kalesinin Hazine Kapısı olarak bilinen yerdeki yazıtında, Kummuh'u (Qumaha) ele geçirerek, kralı Kuşaşpi'ye boyun eğdirdiğini anlatmaktadır. Kuşaşpi'nin 743'de III. Tiglatpileser'e karşı, Sardur'un yanında yer aldığını, adı geçen Assur kralı da belirtmektedir.

II. Sargon devrinde Malatya'nın Assur güçlerince istila edilmesinden sonra, oraya Assurlu bir vali atanmamış ve yönetimi Kummuh kralı Mutallu'ya verilmiştir. Fakat 708'de adı geçen kralın ihaneti bahane edilerek, Kummuh da alınmış ve bir Assur eyaleti haline getirilmiştir.

MARAŞ ESERLERİ

19. yy. sonunda Maraş'taki misyonerler tarafından tesadüfen bulunarak, batı koleksiyonlarına girmiş, böylece bilim alemine tanıtılmıştır.

Von der Osten OIC 8 (1930)

M. Kalaç, "Eine Wettergott-Steile und Drei Reliefs im Museum zu Maraş" JEOL 18 (1964), pp. 280-283.

Harden, Missionary Herald 1882

Eser türleri:

1. Kapı Aslanları (mimariye bağlı olmalı)
2. Heykeller
3. Ortostadlar
4. Steller



MEZAR STELLERİ

Stil kritiği açısından özellikle mezar stellerini inceleyen Akurgal, mezar stellerinin ölmüş kişilere ait, onların meslek sınıflarını belirleyen meslek araçlarıyla (üzüm salkımı, terazi, kalem ve menteşeli defter, müzik aletleri gibi) birlikte betimlenmiş olduklarına işaret eder.

Bu **stellerin altında**, özellikle yontulmuş sap gibi **tutamakların/** çıkıntıların, bunların bir tabana veya toprağa sokularak oturtulması için yapılmış olduklarını ve çağdaşları **Assurluların** ise bu tür mezar stellerini **bilmediklerini** vurgulamıştır.

Ayrıca, yontu ekollerinin çeşitliliğini vurgulayarak, Maraş'taki Hitit/Luvi-Arami yontu ürünlerinde konuların seçilmesi, kompozisyonu ve insan betimlerinin yüzlerinde duyguların ifade edilmesi gibi, yontuculuk sanatında eriştikleri ileri düzeyi kanıtlamıştır.



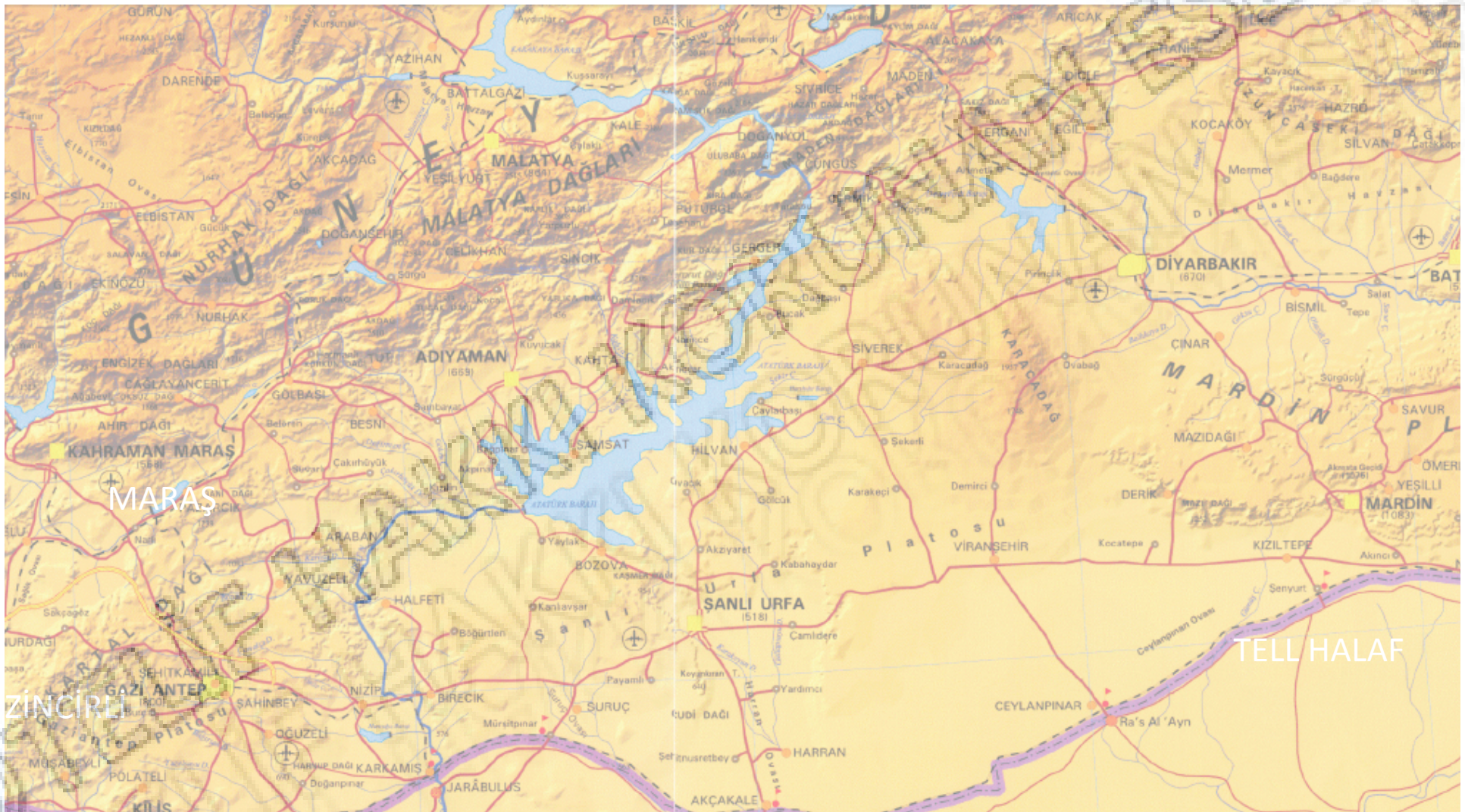


MEZAR STELLERİ

Stil kritiği açısından özellikle mezar stellerini inceleyen Akurgal, mezar stellerinin ölmüş kişilere ait, onların meslek sınıflarını belirleyen meslek araçlarıyla (üzüm salkımı, terazi, kalem ve menteşeli defter, müzik aletleri gibi) birlikte betimlenmiş olduklarına işaret eder.

Bu **stellerin altında**, özellikle yontulmuş sap gibi **tutamakların/** çıkıntılarının, bunların bir tabana veya toprağa sokularak oturtulması için yapılmış olduklarını ve çağdaşları **Assurluların** ise bu tür mezar stellerini **bilmediklerini** vurgulamıştır.

Ayrıca, yontu ekollerinin çeşitliliğini vurgulayarak, Maraş'taki Hitit/Luvi-Arami yontu ürünlerinde konuların seçilmesi, kompozisyonu ve insan betimlerinin yüzlerinde duyguların ifade edilmesi gibi, yontuculuk sanatında eriştikleri ileri düzeyi kanıtlamıştır.



MARAŞ

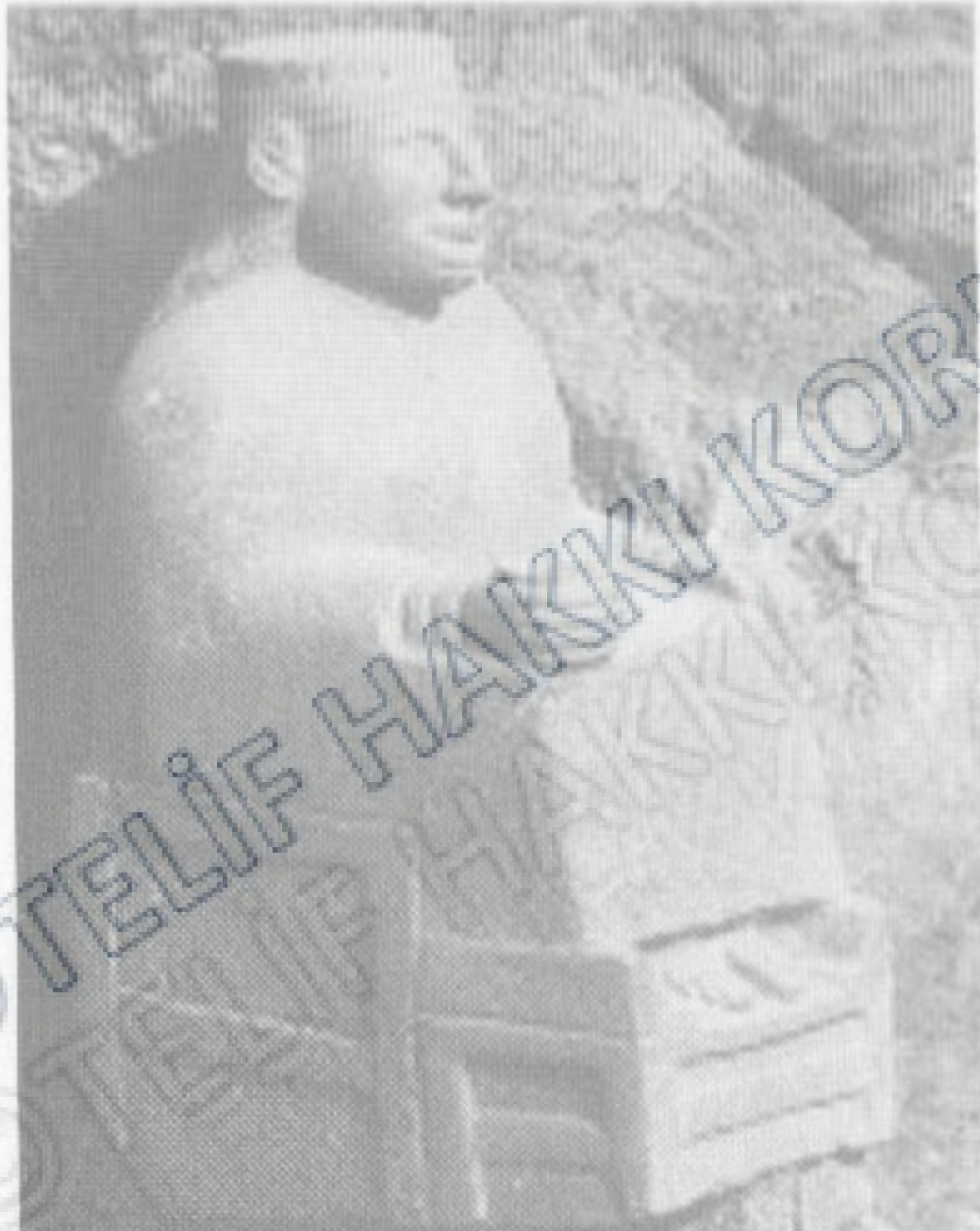
ZINCİRLİ

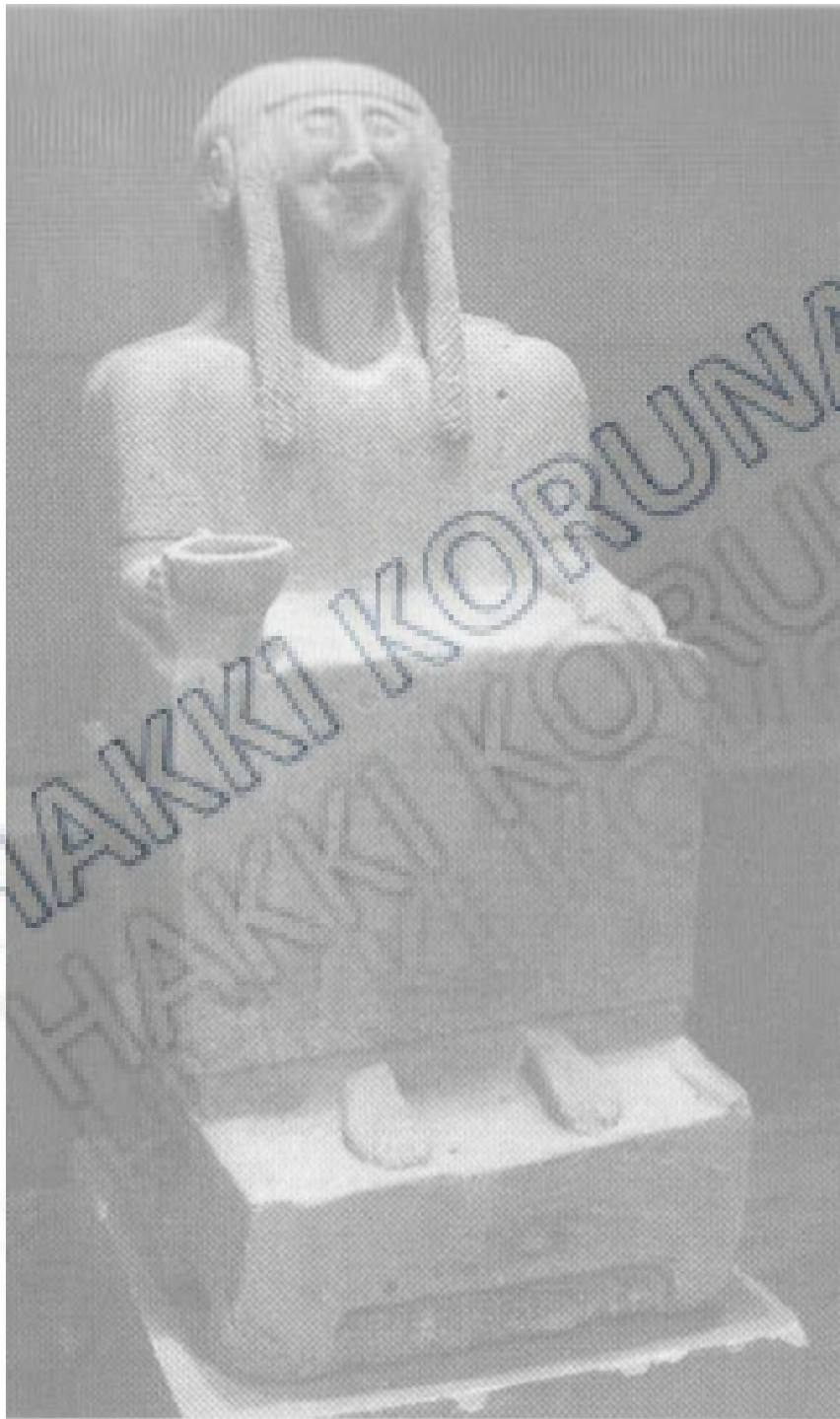
TELL HALAF





© TELİF HAKKI KORUNAN ESER ©







A/1
Yörükselim Mah.
Olasılıkla **in situ**
Bazalt
y. 100;
g. 56 cm.
Adana
Maraş III/GH IIIb



B/7 Stel Şehrin dışında bir bağda bulunmuştur.

Bazalt y. 123; g. 87 cm. İstanbul
Maraş I/GH II HH. Üst kısmı
yuvarlatılmış.



A/2

Ortostad veya stel

Yörükselim mah. Olasılıkla

in situ

Bazalt

y. 90 cm.

Maraş

Maraş I/GH II



B/9

Stel

Sitadelden, bir eşmede bulunmuş.

Bazalt

y. 81; g. 60 cm.

Berlin

Maraş I/GH II

B/19

Stel

Bazalt

y. 56; g. 49 cm.

NY MMA

Maraş I/GH II



B/15

Stel

Bir evde ikinci kez kullanılmış

Bazalt

y. 90; g. 44 cm.

NY MMA

Maraş II-III/GH II?





Stel

Modern mezarlıktan

Bazalt

y. 110; g. 56 cm.

NY MMA

Maraş I-II/GH II

HH



B/4

Stel

Sitadelden, Bir konağın kuzeybatı girişi

Bazalt

y. 42; g. 31 cm.

İstanbul

Maraş I-II/GH II

HH



B/6

Stel veya ortostad parçası

Sitadelin batısındaki bir evden

Bazalt

y. 71; g. 78 cm.

Adana

GH II?



B/10

Stel veya ortostat parçası

Sitadelden

Bazalt

y. 48; g. 32 cm.

Tiblis

Maraş II-III/GH II/IIIa

B/10; 18



B/14

Stel

y. 42; g. 31 cm.

Maraş II/GH H/IIIa

HH



D/1

Kabartma parçası

Maraş II/GH II/IIIa

Nerede olduğu ?





D/3

Stel parçası

Bazalt

y. 46; g. 28 cm.

BMFA

Maraş II/GH II/IIIa

B/20

Stel veya ortostad

Yörükselim mahallesinden

Kireçtaşı

y. 60; g. 85 cm.

Maraş

Maraş II/GH II /IIIa







D/5

Stel

Kireçtaşı/kızıl renkli
y. 55; g. 31 cm.

Louvre

Maraş II/III/GH II/IIIa



B/13

Stel parçası

Muhtemelen sitadelden

Bazalt

y. 27; g. 52 cm.

Adana

Maraş II?/GH II/III?



B/5

Stel

Sitadelden

Bazalt

y. 105; g. 56 cm.

Adana

GH II/IIIa

HH



B/3

Heykel parçası

Sitadelden

Granit

y. 98; u. 60; k. 62 cm.

İstanbul

Maraş II/GH II/IIIa

HH

D/2 Heykel başı

Bazalt

y. 32; g. 32 cm.

İstanbul

Maraş II?/GH II/IIIa





C/4

Stel

Kireçtaşı

y. 61; g. 31 cm.

Adana

Maraş II/GH IIIa

C/6 Stel Bazalt y. 61; g. 39 cm. İstanbul Maraş II/GH II/IIIa





C/7

Stel

Bazalt

y. 65; g. 29 cm.

Adana

Maras II/III/GH IIIa



305

B/17

Stel

Şehirde bir bahçaden

Kireçtaşı

y. 76; g. 56 cm.

Maraş

Maraş III/GH III

B/17

Maraş

M.Kalaç

Sol tarafi kırık



B/21

Kabartma parçası

Bazalt (Granit?)

y. 44; g. 45 cm.

İstanbul

Maraş III/GH III

C/1 Stel Bazalt
y. 58; g. 57 cm.
İstanbul
Maraş III/GH III





C/2
Stel parçası
Bazalt
y. 36 cm.
İstanbul
Maraş III/GH III





C/3
Stel
Bazalt
Gaziantep
Maraş ?/GH III



C/5
Stel
Bazalt
y. 102; g. 70 cm.
Adana
Maraş III/GH III



D/4

Stel

Buluntu yeri?

Kızıl taş

y. 80; g. 28 cm.

Louvre

Maraş IV/GH III

HH yazıtta W-pia, fonetik olarak Tarhunpias

Kırmızimsı bir taştan yontulmuştur.



©

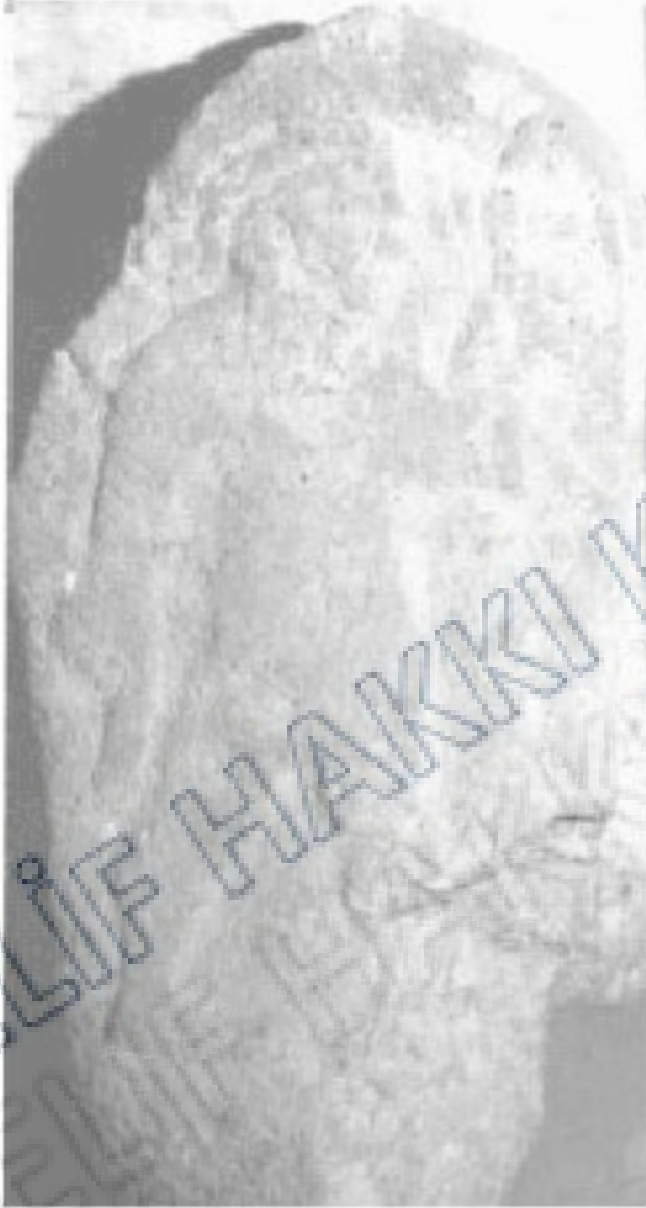
TELIN HAKKI KORUNAN ESER ©

©

KORUNAN ESER ©



Maraş
Türkoğlu/Mine höyük
110 cm.
Bazalt
Res. 306



B/11

Stel

Muhtemelen sitadelden

Bazalt

y. 87; g. 40 cm.

Adana

Maraş ?/GH ?

B/12
Stel
Bir camiinin
minaresinde
ikinci kez kullanılmış
Bazalt
y. 84; g. 79 cm.
Adana
Maraş ?/GH ?





B/24

Kabartmalı altar

Sitadelde ikinci kez kullanılmış

Yerinde?

y. 60; g. 50 cm.

İstanbul

Maraş II/III/GH III

B/1

Kapı aslanı

Sitadelden

Bazalt

y. 62; u. 90 cm.

İstanbul

GH III?

Tüm vücudu HH



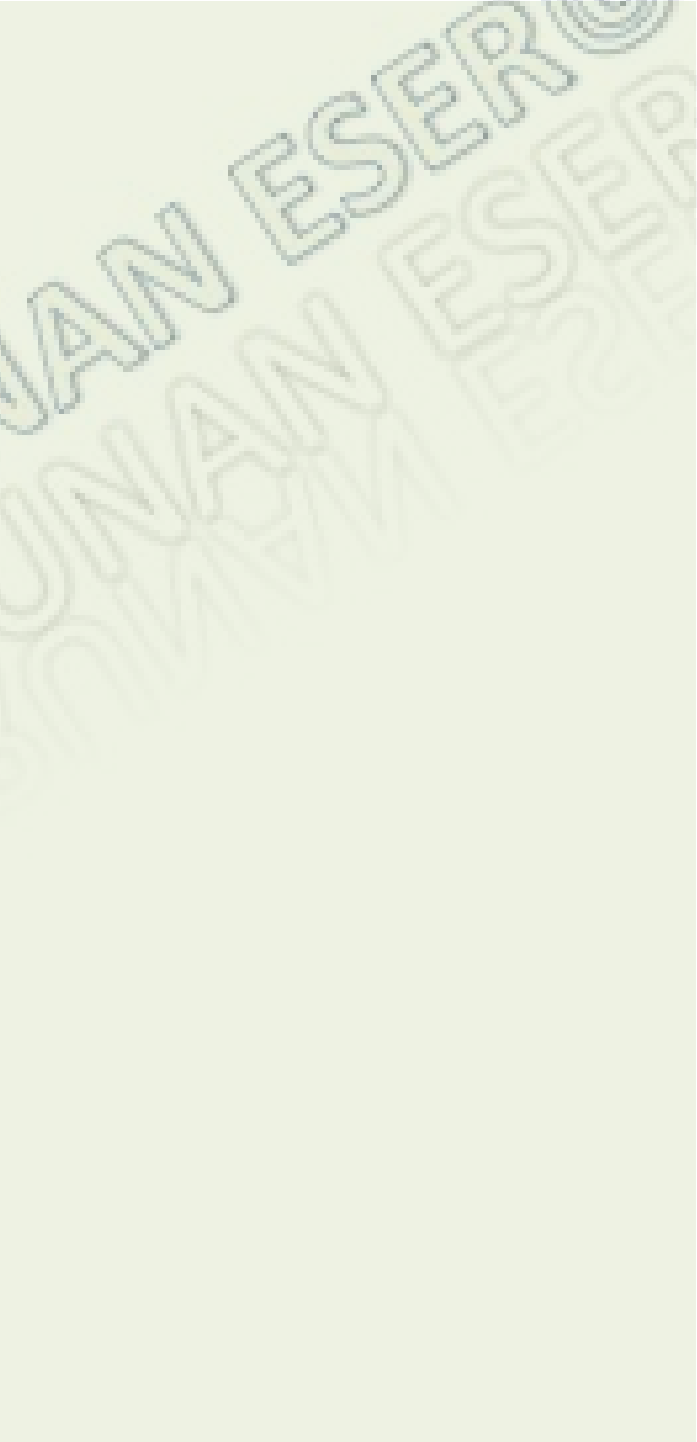




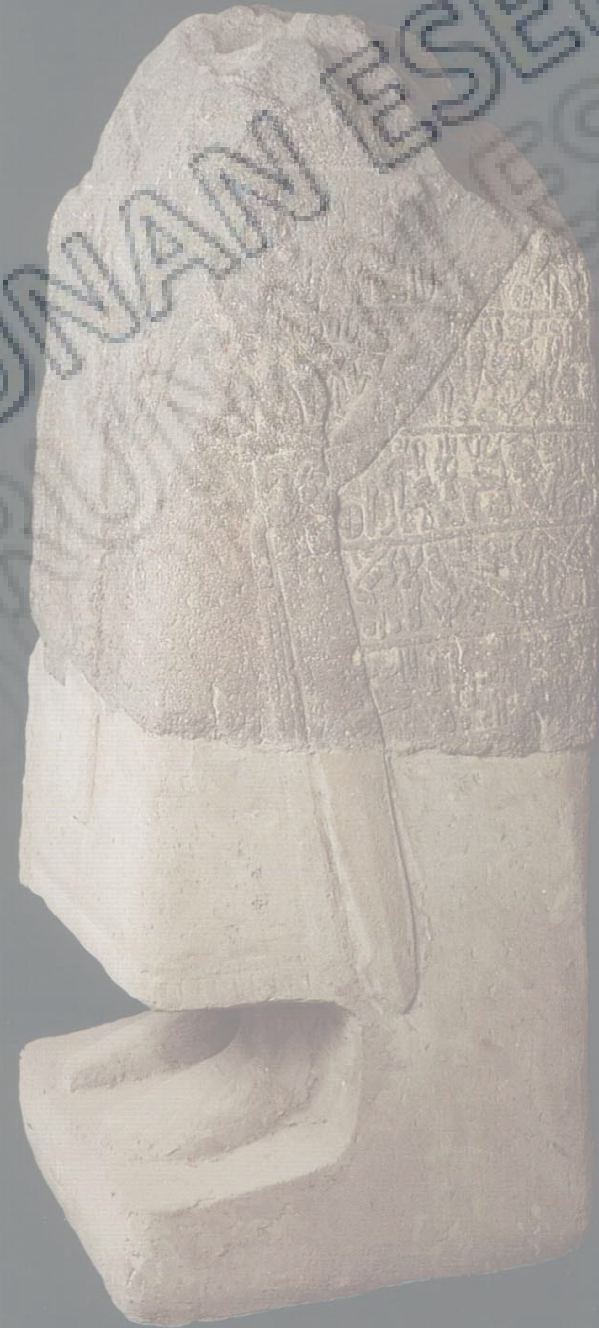
İslamî
dinden
alt
5; u. 128; g. 35 cm.
Abul
II?







“Ben Halparuntiya”



ÖRDEKBURNU

Bazalt

y. 120; g. 54 cm.

İstanbul

GH IIIa?





SÖĞÜTLÜ 1

Maraş çevresindeki Söğütlü'de bulunmuş
Adana Müzesi

Bazalt

y. 119; g. 56 cm.

AMM

GH III?