

Ocak 2009

---

**Çevresel Etki Değerlendirmesi (ÇED)  
El Kitabı**

**Projelerin Çevresel Değerlendirmesi**

## 8 ÇED MEVZUATI

Ülkemizde ÇED mevzuatı 7 Şubat 1993 tarihinde yürürlüğe konmuştur. Uygulamada elde edilen sonuçlar ve AB katılım sürecindeki mevzuat uyumlaştırılması çalışmaları bağlamında ÇED Yönetmeliği birkaç kez revize edilmiş olup, 17 Temmuz 2008 tarihinde T.C. Çevre ve Orman Bakanlığı tarafından yayımlanan yönetmelik halen yürürlüktedir.

### 8.1 Mevzuatın İçeriği

Yürürlükteki ÇED Yönetmeliği 6 bölüm ve 5 ekten oluşmaktadır. ÇED Yönetmeliği'nin içeriği ve ÇED uygulama sürecinde izlenen adımlar aşağıda özetlenmektedir. ÇED uygulama sürecindeki başlıca adımlar Şekil 7-1'de akış şeması biçiminde gösterilmektedir.

#### **Birinci Bölüm. Amaç, Kapsam, Dayanak, Tanımlar.**

Birinci bölüm ÇED mevzuatı içerisinde kullanılan terimlerin kapsamlı bir listesini vermektedir.

#### **İkinci Bölüm. Genel Hükümler**

İkinci bölüm Türkiye'de ÇED sürecinde kimlerin hangi etkinliklerden sorumlu olduğunu, bir başka deyişle gereken değişik türlerde çalışmaların yapılması için Çevre Bakanlığı'nın talimat vereceğini ve proje sahibinin veya tarafının Bakanlık tarafından hazırlanması talimatı verilen her türlü ÇED çalışmasını hazırlamakla yükümlü olduğunu hükme bağlar.

#### **Üçüncü Bölüm. ÇED Uygulama Yöntemi**

Bu bölüm Türkiye'deki genel ÇED süreci açısından kritik öneme sahiptir; çünkü bu bölümde tüm ÇED süreci boyunca neler yapılması gerektiği (hukuki bir dille olmakla birlikte) pratik terimlerle anlatılmaktadır. Temel olarak şu sorulara cevap verilmektedir:

- *Hangi şartlar altında ÇED gereklidir?*

ÇED gerektiren projeler EK 1 (projenin tabiatı gereği şartlar ne olursa olsun ÇED gereken projeler) ve Ek 2'de (projenin seçme – eleme prosedürünün tamamlanmasından sonra ÇED gerektirdiği kararı üzerine ÇED hazırlanan projeler) belirtilen niteliklerdeki projelerdir.

- *Türkiye'deki ÇED sürecindeki adımlar nelerdir?*

Sürecin başlatılması bir dizi adımla gerçekleşir ve sürecin kendisi de çeşitli adımlardan oluşur:

#### **BAŞVURU**

1. ÇED'e tabi olan projeler için, proje sahibi EK 3'de belirtilen genel formata uygun olarak projeyi gerçekleştirmek üzere bir başvuru yapar.
2. Bakanlık, başvuru dosyasındaki bilgi ve belgeleri uygunluk bakımından inceler. Uygun hazırlanmadığı anlaşılan dosya tamamlanmak üzere proje sahibine geri verilir. Proje sahibi, eksiklerini tamamlayıp dosyayı yeniden Bakanlığa sunar.

3. İnceleme sonucunda dosyanın uygun hazırlandığına karar verilmesi halinde Bakanlık tarafından başvuru dosyasındaki bilgiler dikkate alınarak, ilgili kurum ve kuruluş temsilcileri, Bakanlık yetkilileri ile proje sahibi ve/veya temsilcilerinden oluşan bir komisyon kurulur. Bakanlık, proje sahibinden başvuru dosyasını komisyon üyelerinin sayısı kadar çoğaltmasını ister. Bu fıkrada öngörülen işlemler üç işgünü içinde tamamlanır. (Ek 2 kapsamındaki projelerden “ÇED Gereklidir” kararı verilen projeler için, proje sahibi bir dilekçe ekinde bu karar ve Proje Tanıtım Dosyası ile Bakanlığa başvurur. Bu dosya başvuru dosyası olarak işlem görür.)
4. Bakanlık başvuru dosyasının bir kopyasını Halkın Katılımı Toplantısı ve Kapsam Belirleme Toplantısı'nın tarihini ve yerini belirten bir yazı ekinde, ÇED Raporunu inceleyip değerlendirmek üzere Bakanlık tarafından kurulan komisyon üyelerine gönderir ve komisyonu ilk toplantıya çağırır. Komisyona Bakanlık temsilcisi başkanlık eder ve komisyonun sekreteryası hizmetleri Bakanlıkça yürütülür.
5. Bakanlık, gerekli gördüğü hallerde, projenin konusu, türü ve proje için belirlenen yerin özelliklerini de dikkate alarak, üniversiteler, enstitüler, araştırma ve uzman kuruluşları, meslek odaları, sendikalar, birlikler, sivil toplum örgütlerinden temsilcileri de komisyon toplantılarına üye olarak çağırabilir. Komisyonda kurum ve kuruluş temsilcisi olarak görev yapan üyelerin, yeterli mesleki bilgi ve deneyime sahip olmaları ve temsil ettikleri kurum ve kuruluşlar adına görüş vermeye yetkili kılınmış olmaları esastır.

#### HALKIN KATILIMI

6. Kapsam belirleme toplantısından önce, halkı yatırım hakkında bilgilendirmek, projeye ilişkin görüş ve önerilerini almak üzere proje sahibi tarafından projenin gerçekleştirileceği yerde Bakanlık ile mutabakat sağlanarak belirlenen tarihte, halkın katılımı toplantısı düzenlenir. ÇED sürecinden önce proje sahibi tarafından, halkı bilgilendirmek amacıyla anket, seminer vb. çalışmalar yapılabilir.
7. Toplantı yeri Valilik ve proje sahibi tarafından belirlenir ve Valilik tarafından Bakanlığa bildirilir. Toplantı için projeden en çok etkilenmesi beklenen yöre halkının kolaylıkla ulaşabileceği merkezi bir yerin seçilmesine özen gösterilir.
8. Proje sahibi, toplantı tarihini, saatini, yerini ve konusunu belirten bir ilanı ulusal düzeyde yayımlanan bir gazete ile o yörede yayımlanan yerel bir gazetede toplantı tarihinden en az on gün önce yayımlar.
9. Toplantı İl Çevre ve Orman Müdürünün veya görevlendireceği bir yetkilinin başkanlığında yapılır. Toplantıda; halkın proje hakkında bilgilendirilmesi, görüş ve önerilerinin alınması sağlanır. Başkan katılımcılardan görüşlerini yazılı olarak vermelerini isteyebilir. Toplantı tutanağı, bir sureti Valilikte kalmak üzere Bakanlığa gönderilir.
10. Komisyon üyeleri, kendi isteklerine bağlı olarak Kapsam belirleme toplantısı öncesinde proje uygulama yerini inceleyebilir, kendilerine iletilen tarihe göre halkın katılımı toplantısına katılabilirler. Halkın katılımı toplantısı çalışmaları ile ilgili sekreteryası hizmeti, İl Çevre ve Orman Müdürlüğü tarafından yürütülür.

#### KAPSAM BELİRLEME

11. Komisyonun, kapsam ve özel format belirleme amaçlı ilk toplantısında; proje sahibi, proje hakkında komisyonu bilgilendirir; Bakanlık ve/veya taşra teşkilatı Halkın Katılımı

Toplantısı hakkında komisyonu bilgilendirir. Ayrıca halkın katılımı toplantısına katılmış bulunan komisyon üyeleri de görüş ve önerilerini bildirirler.

12. Projenin hangi kapsamda ele alınmasının gerektiğini belirlemek üzere projenin önemli çevresel etkileri göz önüne alınarak EK 3'deki proje tanıtım genel formatında ana başlıklar altında ele alınması gereken konular detaylandırılır, kapsam belirlenir. Komisyon tarafından formata ilave edilmesi ya da formattan çıkarılması gereken hususlar tespit edilir. Halkın Katılımı Toplantısındaki görüş ve öneriler de dikkate alınarak özel format ile ÇED Raporunu hazırlayacak çalışma grubu belirlenir.
13. Halkın Katılımı, Bilgilenme, Kapsam Belirleme ve Özel Format verme işlemleri, 12 işgünü içerisinde tamamlanır. Komisyon tarafından belirlenen özel format, proje sahibi ve/veya temsilcisine bu süre içerisinde Bakanlık tarafından verilir.
14. Proje sahibi özel formatın verilmiş tarihinden itibaren bir yıl içinde ÇED Raporunu Bakanlığa sunmakla yükümlüdür. Bu süre içinde ÇED Raporu sunulmaz veya gerekçesi belirtilerek ek süre isteminde bulunulmaz ise başvuru geçersiz sayılır. Proje sahibinin süre uzatım talebi Bakanlıkça uygun bulunması halinde altı ayı geçmemek üzere ek süre verilir.

#### RAPORUN SUNULMASI

15. ÇED Raporu, proje sahibi tarafından bir dilekçe ekinde Bakanlığa sunulur. ÇED Raporunun özel formata uygunluğu ve belirlenen çalışma grubunda yer alması gereken meslek uzmanlarınca hazırlanıp hazırlanmadığı hakkındaki inceleme Bakanlık tarafından üç işgünü içinde sonuçlandırılır. ÇED Raporunun özel formata uygun olmadığı ve/veya belirlenen çalışma grubunca hazırlanmadığının anlaşılması halinde, bu hususların yerine getirilmesi için rapor proje sahibine iade edilir. Düzeltilen ÇED Raporunun üç ay içinde Bakanlığa sunulmaması durumunda başvuru geçersiz sayılır.
16. Özel formata uygun olduğu tespit edilen ÇED Raporu, proje sahibi tarafından yeterli sayıda çoğaltılarak Bakanlığa sunulur. Bakanlık, ÇED Raporunu incelemek ve değerlendirmek üzere yapılacak toplantının tarihini ve yerini belirten bir yazı ekinde raporu komisyon üyelerine gönderir.

#### RAPORUN İNCELENMESİ – DEĞERLENDİRİLMESİ

17. Proje ile ilgili inceleme değerlendirme sürecinin başladığı ve ÇED Raporunun halkın görüşüne açıldığı Bakanlık ve Valilik tarafından uygun araçlarla halka duyurulur.
18. ÇED Raporunu incelemek isteyenler, Bakanlık merkezinde veya İl Çevre ve Orman Müdürlüğünde duyuru tarihinden itibaren raporu inceleyerek proje hakkında Bakanlığa veya Valiliğe görüş bildirebilirler. Valiliğe bildirilen görüşler Bakanlığa iletilir. Bu görüşler komisyon tarafından dikkate alınır. İnceleme, değerlendirme sürecinin tamamlanmasından sonra bildirilen görüşler dikkate alınmaz.
19. Bundan sonra komisyon ilk inceleme-değerlendirme toplantısını takip eden on iş günü içerisinde ÇED raporunu inceler. Takip eden toplantıda komisyonun üyeleri temsil ettikleri kuruluşlar adına görüşleri ifade etmelidirler. Başkan görüşleri yazılı olarak isteyebilir. Komisyon proje sahibinden gerçekleştirilen ölçüm ve analizlere ilişkin bilgi isteyebilir ve şüphe durumunda, proje sahası ziyaret edilebilir, örnekler alınabilir veya başka uzmanların bilgisine başvurulabilir. Masraflar proje sahibinin sorumluluğundadır.

Raporda önemli unsurlar eksikse, komisyon çalışması, bu unsurlar rapora ekleninceye kadar durdurulur. Komisyon toplantıları rapor tamam hale getirildiği zaman devam eder.

20. ÇED raporu beş bakış açısından değerlendirilir: 1) rapor ve eklerinin yeterli ve uygun olup olmadığı; 2) yapılan incelemelerin, hesaplamaların ve değerlendirmelerin yeterli düzeyde veri, bilgi ve belgeye dayandırılıp dayandırılmadığı; 3) projenin çevreye olabilecek etkilerinin kapsamlı bir şekilde incelenip incelenmediği; 4) çevreye olabilecek olumsuz etkilerin giderilmesi için gerekli önlemlerin tespit edilip edilmediği; 5) halkın katılımı toplantısının usulüne uygun yapıp yapılmadığı, halkın katılımı toplantısında üzerinde durulan konulara yeterince çözüm getirilip getirilmediği. İlk inceleme-değerlendirme toplantısını takip eden on iş günü içerisinde inceleme-değerlendirme çalışması tamamlanmalıdır. İnceleme-değerlendirme sürecine ilişkin rapor komisyon üyelerince hazırlanır ve imzalanır.
21. Proje sahibi bundan sonra, komisyon tarafından incelenerek son şekli verilen nihai ÇED raporunu beş iş gün içerisinde Bakanlığa sunar. Aynı zamanda proje sahibi nihai ÇED raporunun ve eklerinin taahhüdü altında olduğunu, noter onaylı imza sirküleriyle birlikte teslim ettiği bir taahhünameyle taahhüt eder. Bu belgeler belirtilen süre içerisinde gerekçesi belirtilmeden sunulmaz ise ÇED Raporu geçersiz sayılır.

#### KARAR VERME<sup>1</sup>

22. Bundan sonra Bakanlık komisyonun rapor hakkındaki çalışmalarını dikkate alarak beş iş günü içerisinde "ÇED Olumlu" veya "ÇED Olumsuz" kararı verir. Bakanlık, kararı proje sahibine ve ilgili kurum ve kuruluşlara yazılı olarak bildirir. Valilik, alınan kararı gerekçeleri ile beraber uygun araçlarla yöre halkına duyurur. "ÇED Olumlu" kararı verilen proje için beş yıl içinde yatırıma başlanmazsa, Olumlu görüş geçerliliğini kaybeder. Proje tasarımında, "ÇED olumsuz" görüşüne yol açan tüm yönler ortadan kaldırıldığı takdirde proje sahibi yeni bir başvuruda bulunabilir.

#### **Dördüncü Bölüm. Seçme Eleme Kriterleri Uygulama Yöntemi**

Seçme eleme süreci, Ek 2'deki listede bahse konu olan projeler için kapsamlı ÇED çalışması gerekip gerekmediğini belirlemek üzere yapılan seçme-eleme çalışmaları olarak tanımlanır.<sup>2</sup>

- *Ne tür projeler seçme-eleme incelemesine tabidir?*

Aşağıdaki projeler seçme eleme incelemesine tabidir:

- a) EK 2 listesinde yer alan projeler,
- b) Bu Yönetmelik kapsamında ya da kapsamı dışında bulunan projelere ilişkin kapasite artırımını ve/veya genişletilmesi halinde, kapasite artış toplamı bu Yönetmeliğin EK-II'indeki eşik değer veya üzerindeki projeler,

<sup>1</sup> Burada "karar verme" teriminin proje bağlamında kullanıldığının altı çizilmelidir. Ayrıca ÇED'in karar verme için yalnızca bir araç olduğu ve karar verme sürecinin kendisi olmadığı hatırlanmalıdır..

<sup>2</sup> 17 Temmuz 2008 tarih ve 26939 sayılı Resmi Gazete'de yayımlanarak yürürlüğe giren *Çevresel Etki Değerlendirmesi Yönetmeliği* ile, seçme eleme incelemesine tabi projeler için ÇED Gereklidir ve/veya ÇED Gerekli Değildir karar yetkisi Valiliklere teslim edilmiştir.

- *Seçme eleme incelemesine tabi projelerin ele alınış şekli nedir?*

Seçme eleme süreci de bir dizi adımda gerçekleşir:

#### SEÇME ELEME

1. Proje sahibi, projesi için ÇED uygulamasının gerekli olup olmadığını araştırılması amacıyla bir dilekçe ekinde Ek 4'e göre hazırlayacağı üç adet Proje Tanıtım Dosyası (PTD) ile hazırladığı proje tanıtım dosyasında ve eklerinde yer alan bilgi belgelerin doğru olduğunu belirtir taahhüt yazısını ve imza sirkülerini Bakanlığa sunar (2).
2. Bakanlık, proje için hazırlanan proje tanıtım dosyasını Ek 4'de yer alan kriterler çerçevesinde beş işgünü içinde inceler. Dosya kapsamındaki bilgi ve belgelerde eksikliklerin bulunması halinde bunların tamamlanmasını proje sahibinden ister. Bakanlık gerekli gördüğü hallerde proje alanını yerinde inceleyebilir veya inceletebilir.

- *"ÇED Gereklidir" veya "ÇED Gerekli değildir" kararları nasıl verilir?*

Bununla ilgili olarak biri dizi adım takip edilir.

#### SEÇME ELEME KARARI

3. Bakanlık seçme eleme incelemesine tabi projeleri, EK 4'deki kriterler çerçevesinde inceler ve değerlendirir. Bakanlık, bu aşamada gerekli görülmesi halinde proje sahibinden projesi ile ilgili geniş kapsamlı bilgi vermesini, araç gereç sağlamasını, yeterliği kabul edilebilir kuruluşlarca analiz, deney ve ölçümler yapmasını veya yaptırmasını isteyebilir.
4. Bakanlık onbeş işgünü içinde inceleme ve değerlendirmelerini tamamlayarak proje hakkında "ÇED Gereklidir" veya "ÇED Gerekli Değildir" kararını beş işgünü içinde verir, kararı Valiliğe ve proje sahibine bildirir. Valilik bu kararı taşra teşkilatlarına ve halka duyurur.
5. "ÇED gerekli değildir" kararı verilen proje için 5 yıl içinde yatırıma başlanmaması durumunda "ÇED gerekli değildir" kararı geçersiz sayılır.
6. "ÇED gerekli" kararı alınan projeler Çevresel Etki Değerlendirmesine tabidir. Bir yıl içinde ÇED sürecinin başlatılmaması durumunda başvuru geçersiz sayılır.

#### **Bölüm 5. İzleme ve Denetleme**

Bu bölümde, hakkında olumlu karar verilen projelerin uygulanması aşamasında izlemenin nasıl yapılacağı ve Yönetmeliğe ayıkırı durumlarda izlenecek süreç açıklanmaktadır. Temel olarak şu sorulara cevap verilmektedir:

- *ÇED'in tamamlanmasından sonra projenin izlenmesi ve denetlenmesine ilişkin gerekler nelerdir?*

Gerek "ÇED Gerekli değildir" kararı verilen, gerekse "ÇED olumlu" kararı verilen projelerde Bakanlık projenin uygulanmasını izler ve ÇED raporunda (ya da proje tanıtım dosyasında) öngörülen ve proje sahibi tarafından taahhüt edilen hususların yerine getirilip

getirilmediğini izler ve kontrol eder; Bakanlık bu görevi yerine getirirken gerekli görmesi durumunda ilgili kurum ve kuruluşlarla işbirliği yapar. Her iki durumda da proje sahibi inşaat, işletme ve işletme sonrasındaki faaliyetlere ilişkin izleme raporlarını ve aynı zamanda ilgili mevzuat uyarınca aldığı diğer izin ve ruhsatların suretlerini Bakanlığa iletmekle yükümlüdür. Bakanlık bu belgeleri, halkı bilgilendirmeleri amacıyla ilgili valiliklere yollar.

– *Yönetmeliğe aykırı uygulamalara ilişkin yaptırımlar nelerdir?*

"ÇED Gerekli değildir" veya "ÇED olumlu" kararları söz konusu olmaksızın bir proje inşasına başlanması durumunda, bu iki karardan herhangi biri verilene karar çalışmalar durdurulur. ÇED Raporunda veya Proje Tanıtım Dosyasında taahhüt edilen hususlara uyulmadığının tespit edilmesi durumunda sözkonusu taahhütlere uyulması için Bakanlıkça da uygun görülmesi halinde Valilikçe bir defaya mahsus olmak üzere süre verilebilir. Bu süre sonunda taahhüt edilen hususlara uyulmaz ise yatırım durdurulur. Yükümlülükler yerine getirilmedikçe durdurma kararı kaldırılmaz. 2872 sayılı Çevre Kanununun ilgili hükümlerine göre işlem tesis edilir.

## **Bölüm 6. Çeşitli ve Son Hükümler**

Yönetmeliğin bu son bölümünde, sürelerin uzatılması ve durdurulması, proje sahibinin değişmesi, Çevresel Etki Değerlendirmesi uygulamalarının güçlendirilmesi, askeri projeler, olağan üstü durumlar ve özel hükümler, entegre projeler, yeterlik belgesi, tebliğler ve yürürlükten kaldırılan yönetmelik gibi konular ile istisnai durumlara ilişkin dört geçici madde yer almaktadır. İstisnalara ilişkin geçici maddeler şöyledir:

### **Çevresel etki değerlendirmesi süreci başlamış projeler**

**GEÇİCİ MADDE 1** – (1) 7/2/1993 tarihli ve 21489 sayılı Resmî Gazete’de yayımlanan Çevresel Etki Değerlendirmesi Yönetmeliği, 23/6/1997 tarihli ve 23028 sayılı Resmî Gazete’de yayımlanan Çevresel Etki Değerlendirmesi Yönetmeliği, 6/6/2002 tarihli ve 24777 sayılı Resmî Gazete’de yayımlanan Çevresel Etki Değerlendirmesi Yönetmeliği ve 16/12/2003 tarihli ve 25318 sayılı Resmî Gazete’de yayımlanan Çevresel Etki Değerlendirmesi Yönetmeliği hükümlerine tabi oldukları halde söz konusu yönetmeliklerde belirtilen yükümlülükleri yerine getirmeyen projelere bu Yönetmelik hükümleri uygulanır.

### **Geçiş süreci**

**GEÇİCİ MADDE 2** – (1) Bu Yönetmeliğin yürürlük tarihinden önce, Proje Tanıtım Dosyaları Valiliğe ya da Bakanlığa sunulmuş projeler ile Bakanlığa sunulan Çevresel Etki Değerlendirmesi Raporlarına tabi oldukları Yönetmelik hükümleri uygulanır.

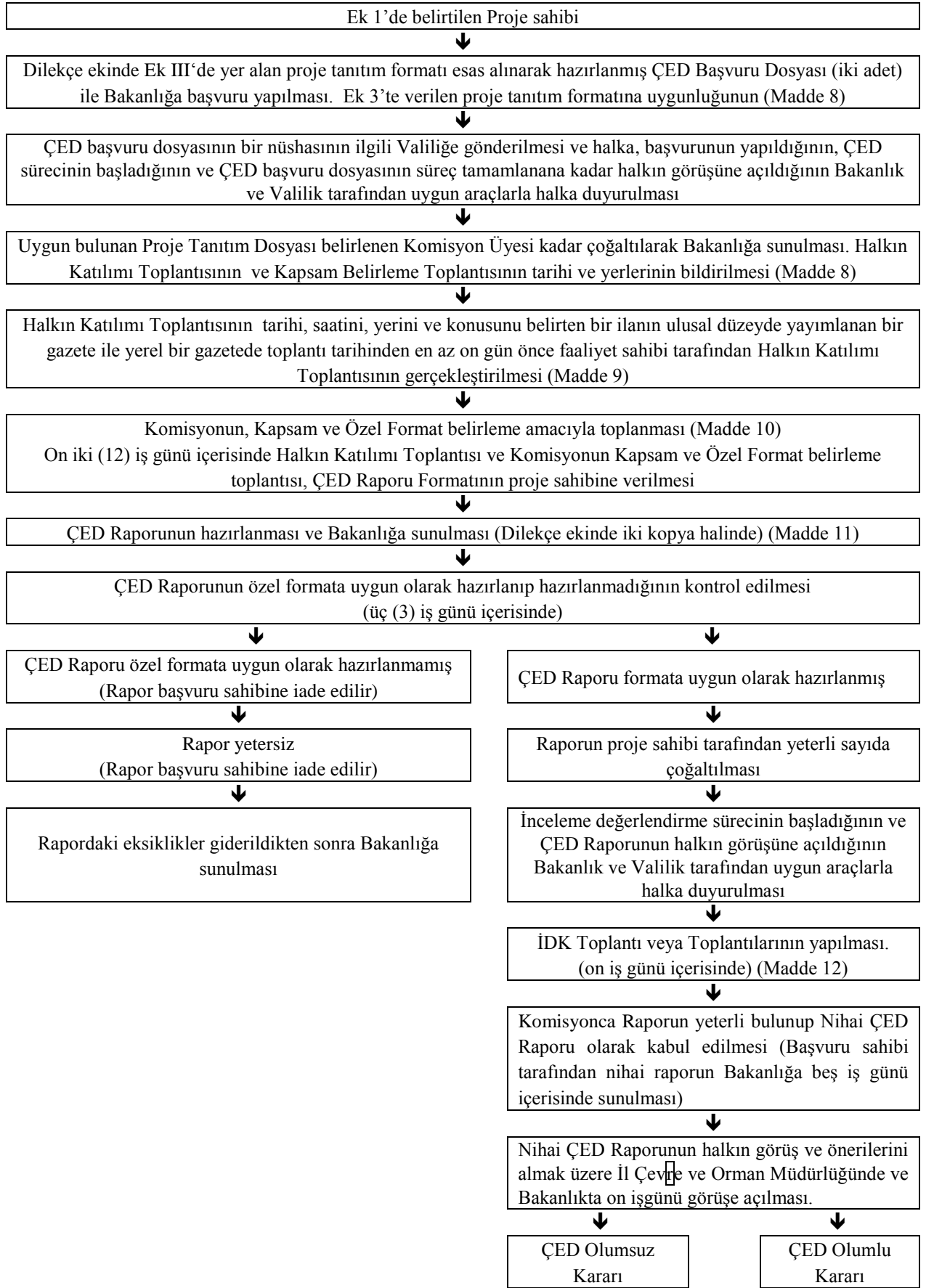
### **Kapsam dışı projeler**

**GEÇİCİ MADDE 3** – (1) 7/2/1993 tarihli ve 21489 sayılı Resmî Gazete’de yayımlanan Çevresel Etki Değerlendirmesi Yönetmeliğinden önce uygulama projeleri onaylanmış veya çevre mevzuatı ve ilgili diğer mevzuat uyarınca yetkili mercilerden izin, ruhsat veya onay ya da kamulaştırma kararı alınmış veya yatırım programına alınmış veya mevzi imar planları onaylanmış projelere veya bu tarihten önce üretim ve/veya işletmeye başladığı belgelenen projelere Çevre Kanunu ve ilgili diğer yönetmeliklerde alınması gereken izinler saklı kalmak kaydıyla bu Yönetmelik hükümleri uygulanmaz.

**1/9/2008 tarihine kadar olan işlemler**

**GEÇİCİ MADDE 4 – (1)** 1/9/2008 tarihine kadar Çevresel Etki Değerlendirmesi Raporu hazırlayacak olan kurum veya kuruluşlar için 24/2/2004 tarihli ve 25383 sayılı Resmî Gazete’de yayımlanan Yeterlik Belgesi Tebliği hükümleri geçerlidir. Ancak 1/9/2008 tarihine kadar Çevresel Etki Değerlendirmesi Başvuru Dosyası veya Proje Tanıtım Dosyası hazırlayan kurum ve kuruluşlarda Yeterlik Belgesi bulunması şartı aranmaz. Ancak, Çevresel Etki Değerlendirmesi Başvuru Dosyası veya Proje Tanıtım Dosyası, projenin türü ve yeri ile ilgili en az üç farklı meslek grubundan en az lisans seviyesinde eğitim görmüş kişiler tarafından hazırlanır.





Şekil 7-1: EK 1 Kapsamındaki Faaliyetler için ÇED Sürecini Gösteren Akım Şeması (Seçme Eleme Süreci bu şekilde gösterilmemektedir.)

Bu el kitabının sonraki bölümlerinde, yukarıda izah edilen ÇED sürecinin uygulanmasına yönelik bilgiler sunulmaktadır.

## 8.2 Başvuru Kaynakları

*Çevresel Etki Değerlendirmesi Yönetmeliği*. 17 Temmuz 2008 tarih ve 26939 sayılı Resmi Gazete’de yayımlanmıştır.

Bazı kamu ve özel sektör projelerinin çevre üzerindeki etkilerinin değerlendirilmesi hakkında 3 Mart 1997 tarih ve 97/11/EC sayılı Konsey Direktifi ile değişik 27 Haziran 1985 tarih ve 85/337/EEC sayılı Konsey Direktifi. [*Council Directive of 27 June 1985 on the assessment of the effects of certain public and private projects on the environment (85/337/EEC), amended by Council Directive 97/11/EC of 3 March 1997.*]

## 8.3 Türkiye’de ÇED sürecindeki çeşitli tarafların rol ve sorumlulukları nelerdir?

### 8.3.1 Giriş

Bu bölümde, Türkiye’deki ÇED sürecindeki ilgili tarafların, gerek mevzuat, gerekse son yıllarda Türkiye’de uygulanan ÇED süreçlerindeki rolleri açısından rol ve sorumlulukları incelenmektedir.

### 8.3.2 ÇED ve Planlama Genel Müdürlüğü

Çevre ve Orman Bakanlığı, kapsam belirlemeden nihai değerlendirme ve karar verme aşamasına kadar ÇED sürecinden sorumludur. Çevre ve Orman Bakanlığı seçme eleme sürecinin (ÇED hazırlanmasının gerekli olup olmadığına karar verilmesi) ve ÇED sürecinin gerektirdiği çeşitli çalışmaların yapılması talimatını vermek sorumluluğunu taşır<sup>3</sup>.

**ÇED Yönetmeliği Ek 1 kapsamındaki projeler** (ÇED raporu hazırlanması gereken projeler) için ilk aşamalarda, Çevre ve Orman Bakanlığı, Ek 3’de verilen proje tanıtımı genel formatına uygun hazırlanan raporda sunulduğu haliyle proje amacının ve tanımının yeterli olup olmadığına karar verir. Uygun değilse, gerekli düzeltmelerin yapılması talimatını verir. Uygunsa, Bakanlık hazırlanan proje tanıtım dosyasını inceleyerek ilgili kurum ve kuruluşların temsilcileri, Bakanlık yetkilileri, proje sahibi/temsilcisinden oluşan bir “Kapsam Belirleme ve İnceleme Değerlendirme Komisyonu” oluşturur ve her temsilciye iletmek üzere proje sahibinden yeterli sayıda başvuru dosyası kopyasını ister. Komisyonun başkanlık ve sekreteryaya görevleri Bakanlığın sorumluluğundadır. Bakanlık, gerekli gördüğü hallerde Komisyon çalışmalarına katkıda bulunmak üzere üniversiteler, enstitüler, meslek odaları gibi kuruluşlardan uzmanlar da çağırabilir.

Komisyonun yaptığı kapsam belirleme toplantısının sonuçları, ÇED raporunun ayrıntılı formatı ve ÇED raporunu hazırlayacak ekip ile Komisyonun danışacağı meslek dallarını da içerecek şekilde, Bakanlık tarafından proje sahibine bildirilir.

<sup>3</sup> 17 Temmuz 2008 tarih ve 26939 sayılı Resmi Gazete’de yayımlanarak yürürlüğe giren *Çevresel Etki Değerlendirmesi Yönetmeliği* ile, seçme eleme incelemesine tabi projeler için ÇED Gereklidir ve/veya ÇED Gerekli Değildir karar yetkisi Valiliklere teslim edilmiştir.

Bakanlık proje sahibi tarafından hazırlanan ÇED raporunu kontrol eder ve raporun proje sahibine verilen özel formata uygun olup olmadığını belirler. ÇED raporu formata uygunsa, komisyonun her üyesi için bir kopyası hazırlanır ve Bakanlık tarafından raporun inceleneceği toplantının davetiyesiyle birlikte komisyon üyelerine gönderilir. Bakanlık ve ilgili Valilik daha sonra uygun bir vasıta ile ÇED raporunun değerlendirilmekte olduğunu ve raporun kamuoyunun incelemesine açık olduğunu duyurur. Bakanlık ve ilgili İl Müdürlüğü raporun talep eden kişilerce incelenmesini sağlar.

Komisyonun çalışmalarını tamamlamasını takiben Bakanlık proje için gerçekleştirilen tüm çalışmaları ve geçen dönemde yapılan tüm toplantıların sonuçlarını göz önüne alarak “ÇED Olumlu” veya “ÇED Olumsuz” kararını verir. Karardan proje sahibini, ilgili İl Müdürlüğünü ve diğer tarafları haberdar eder ve ilgili Valilik de uygun vasıtalarla kararı halka duyurur.

**ÇED Yönetmeliği Ek 2 kapsamındaki projeler** ile Yönetmelik kapsamı dışında olan ve mevcut durumlarında değişiklik yapılmak istenen projeler (ÇED raporu hazırlanmasının gerekip gerekmediğine karar vermek üzere seçme-eleme sürecine tabi olan projeler) için ise ilk aşamalarda, Çevre ve Orman Bakanlığı, Ek 4’e uygun hazırlanan Proje Tanıtım Dosyası’nda sunulduğu haliyle sunulan bilgi ve belgelerin yeterli olup olmadığına karar verir<sup>3</sup>. Uygun değilse, gerekli düzeltmelerin yapılması talimatını verir. Uygunsa, Bakanlık hazırlanan proje tanıtım dosyasını Ek 4’deki kriterler çerçevesinde inceler ve değerlendirir. Bakanlık, bu aşamada gerekli görülmesi halinde proje sahibinden projesi ile ilgili geniş kapsamlı bilgi vermesini, araç gereç sağlamasını, yeterliği kabul edilebilir kuruluşlarca analiz, deney ve ölçümler yapmasını veya yaptırmasını isteyebilir.

Bu incelemenin sonucunda Bakanlık “Çevresel Etki Değerlendirmesi Gereklidir” veya “Çevresel Etki Değerlendirmesi Gerekli Değildir” kararını verir. Kararı proje sahibine ve Valiliğe bildirir; ilgili Valilik de kararı taşra teşkilatlarına ve halka duyurur.

**“ÇED Olumlu” ya da “ÇED Gerekli değildir” kararı verilen projeler** için, Bakanlık proje uygulaması sırasından gerçekleşen olayları izler ve bunların ÇED raporunda ya da Proje Tanıtım Dosyasında belirtilen hususlara uygun gerçekleştirilmesini sağlar; Bakanlık gerekli görmesi durumunda ilgili kurum ve kuruluşlarla işbirliği yapabilir. Her iki durumda da proje sahibi inşaat, işletme ve işletme sonrası aşamalarındaki faaliyetlere ilişkin izleme raporlarını ve alınmış diğer izin ve ruhsatların suretlerini Bakanlığa iletmekle sorumludur. Bakanlık bunları ilgili Valiliklere göndererek kamuoyunun bilgilendirilmesini sağlar.

ÇED tamamlanmadan ve “ÇED Gerekli Değildir” veya “ÇED Olumlu” kararı verilmeden projenin inşasına başlandığı tespit edilirse, bu iki karardan biri verilene kadar işler durdurulur. ÇED raporunda veya Proje Tanıtım Dosyasında ortaya konulan ve proje sahibi tarafından taahhüt edilen hususlardan projenin yürütülmesi sırasında yerine getirilmeyenler olduğu tespit edildiğinde, bu hususların yerine getirilmesi için Bakanlıkça da uygun görülmesi halinde Valilikçe bir defaya mahsus olmak üzere süre verilebilir. Bu süreden sonra şartlar yerine getirilmemişse, proje şartlar yerine getirilene kadar Bakanlık tarafından durdurulur.

Bir dizi diğerk husus da Çevre ve Orman Bakanlığının sorumluluđu altındadır. Bunlar şöyledir:

- Sözü edilen sürelerin uzatılması geçerli sebepler olmak ve Bakanlığın izni olmak kaydıyla mümkün olabilir.
- Proje sahibinin değışmesi durumunda, ÇED ile ilgili tüm taahhüt ve yükümlölükler projenin yeni sahibi tarafından yüklenilmiş olur.
- Anlaşmazlık durumunda, Bakanlık kararı esas alınır.
- Bakanlığın ÇED uygulamalarına ilişkin olarak yerel, ulusal ve uluslararası kuruluşlarla işbirliđi içerisinde her türlü eğitim ve bilinçlendirme faaliyetleri yapma yetkisi bulunmaktadır.
- Askeri projelerle ilgili ÇED uygulamaları ilgili kurumun görüşü alınarak Bakanlık tarafından belirlenir.
- Birden fazla projeyi içeren entegre projeler için, Bakanlık tek bir ÇED raporu hazırlanmasını isteyebilir.
- ÇED Raporu hazırlayacak kurum ve kuruluşlar Bakanlıktan Yeterlik Belgesi almakla yükümlüdürler. Yeterlik Belgesinin verilmesi, Yeterlik Belgesi verilen kurum ve kuruluşların kontrolü ve belgenin iptal edilmesi ile ilgili usul ve esaslar Bakanlıkça hazırlanacak bir tebliđ ile düzenlenir.
- Bakanlık ÇED yönetmeliđinin uygulanmasına ilişkin tebliđler yayınlayabilir.
- Yeni yönetmeliđin yürürlüđe giriş tarihinden evvel teslim edilmiş belgeler eski mevzuatta belirtilen kurallara uygun olmak durumundadır.

### **8.3.3 (Seçilmiş) İnceleme-Deđerlendirme Komisyonu**

İnceleme-Deđerlendirme Komisyonunun temel amacı Bakanlığa başvurusu yapılan projenin kapsamlı bir deđerlendirmesinin yapılması, hazırlanacak ÇED raporunun kapsamının belirlenmesi ve hazırlanan raporun deđerlendirilmesidir.

Komisyon, Bakanlık tarafından ilgili kurum ve kuruluş temsilcileri, Bakanlık yetkilileri ile proje sahibi ve/veya temsilcilerinden oluşmak üzere kurulur. Bakanlık, gerekli gördüđu hallerde, projenin konusu, türü ve proje için belirlenen yerin özelliklerini de dikkate alarak, üniversiteler, enstitüler, araştırma ve uzman kuruluşları, meslek odaları, sendikalar, birlikler, sivil toplum örgütlerinden temsilcileri de komisyon toplantılarına üye olarak çağırabilir. Komisyonunda kurum ve kuruluş temsilcisi olarak görev yapan üyelerin, yeterli mesleki bilgi ve deneyime sahip olmaları ve temsil ettikleri kurum ve kuruluşlar adına görüş vermeye yetkili kılınmış olmaları esastır.

Komisyonun kapsam belirleme amaçlı ilk toplantısından önce, projenin gerçekleştirileceđi yerde halkın katılımı toplantısı yapılır. Komisyon üyeleri, kendi isteklerine bađlı olarak kapsam belirleme toplantısı öncesinde proje uygulama yerini inceleyebilir, kendilerine iletilen tarihe göre halkın katılımı toplantısına katılabilirler. Kapsam belirleme aşamasında, halkın katılımı toplantısından elde edilen girdiler ve halkın görüşleri Komisyon tarafından gözönünde bulundurulmalıdır.

Komisyunun **kapsam belirleme amaçlı ilk toplantısında** 1) Komisyon, proje sahibinden proje hakkında bilgi alır; 2) Bakanlık ve/veya taşra teşkilatı Halkın Katılımı Toplantısı hakkında Komisyonu bilgilendirir; halkın katılımı toplantısına katılmış bulunan Komisyon üyeleri de görüş ve önerilerini bildirirler; 3) projenin önemli çevresel etkileri göz önüne alınarak, ele alınması gereken konular detaylandırılır, kapsam belirlenir; 4) genel formata ilave edilmesi ya da formattan çıkarılması gereken hususlar tespit edilir, halkın katılımı toplantısındaki görüş ve öneriler de dikkate alınarak özel format ile ÇED raporunu hazırlayacak çalışma grubu belirlenir.

Hazırlanan ÇED raporunun özel formata uygun olduğunu tespit ettikten sonra Bakanlık, Komisyonu tekrar toplantıya çağırır. Komisyon üye sayısının salt çoğunluğu ile toplanır. Komisyon başkanı, üyelere görüşlerini yazılı olarak vermelerini isteyebilir. Yazılı görüş veren kurum temsilcilerinin sonraki toplantılara katılmamaya ilişkin istemleri komisyon başkanınca değerlendirilir.

Komisyon proje sahibinden gerçekleştirilen ölçüm ve analizlere ilişkin bilgi isteyebilir ve şüphe durumunda, proje sahası ziyaret edilebilir, örnekler alınabilir veya başka uzmanların bilgisine başvurulabilir. Raporda önemli unsurlar eksikse, komisyon çalışması, bu unsurlar rapora ekleninceye kadar durdurulur. Komisyon toplantıları rapor tamam hale getirildiği zaman devam eder.

Komisyon, ilk inceleme değerlendirme toplantısından sonraki on işgünü içinde ÇED raporunu inceler ve değerlendirir. Komisyon tarafından, **inceleme değerlendirme toplantıları sırasında**; 1) rapor ve eklerinin yeterli ve uygun olup olmadığı; 2) yapılan incelemelerin, hesaplamaların ve değerlendirmelerin yeterli düzeyde veri, bilgi ve belgeye dayandırılıp dayandırılmadığı; 3) projenin çevreye olabilecek etkilerinin kapsamlı bir şekilde incelenip incelenmediği; 4) çevreye olabilecek olumsuz etkilerin giderilmesi için gerekli önlemlerin tespit edilip edilmediği; 5) halkın katılımı toplantısının usulüne uygun yapıp yapılmadığı, halkın katılımı toplantısında üzerinde durulan konulara yeterince çözüm getirilip getirilmediğine ilişkin inceleme ve değerlendirmeler yapılır. İnceleme-değerlendirme sürecine ilişkin rapor Komisyon üyeleri tarafından hazırlanır ve imzalanır.

Çevre ve Orman Bakanlığı'nın dışında, ÇED sürecindeki ve çevre yönetimindeki önemli paydaşlardan bazıları şunlardır: Tarım ve Köy İşleri Bakanlığı, Enerji ve Tabii Kaynaklar Bakanlığı, Bayındırlık ve İskan Bakanlığı, Ulaştırma Bakanlığı, Sağlık Bakanlığı, Kültür ve Turizm Bakanlığı. Bu Bakanlıklar ve bağlı kuruluşları söz konusu projenin özelliklerine bağlı olarak sıklıkla ÇED sürecinde pay sahibidirler ve ÇED komisyonlarında önemli rol oynarlar.

#### **8.3.4 Proje sahibi**

Proje sahibi Bakanlığın istediği ve ÇED yönetmeliğinin gerektirdiği her tür ÇED çalışmasını yapmakla yükümlüdür. Bu amaçla proje sahibi danışman(lar)dan faydalanabilir.

**ÇED Yönetmeliği Ek 1 kapsamındaki projeler** (ÇED raporu hazırlanması gereken projeler) için başlangıçta proje sahibi, Ek 3'te sunulan genel format kapsamında bir başvuru yapmakla yükümlüdür. Eğer Bakanlık başvuru dosyasını yetersiz bulur ve değişiklik talep ederse proje sahibi bu eksikleri tamamlar ve gerekli değişiklikleri yapar. Başvuru uygun bulunduğu anda, Bakanlık tarafından komisyon üyelerine gönderilmek üzere yeterli sayıda başvuru dosyası proje sahibi tarafından çoğaltılır.

Proje sahibi, halkın katılımı toplantısı için ilgili taraflar açısından uygun bir yer belirlemede Valilik ile işbirliği içinde çalışır. Proje sahibi, toplantı tarihini, saatini, yerini ve konusunu belirten bir ilanı ulusal düzeyde yayımlanan bir gazete ile o yörede yayımlanan yerel bir gazetede toplantı tarihinden en az üç gün önce yayımlamakla sorumludur.

Proje sahibi, Bakanlık tarafından kurulan Kapsam Belirleme ve İnceleme Değerlendirme Komisyonu'nun doğal üyesidir ve proje hakkında Komisyon üyelerini bilgilendirir. Proje sahibi, Komisyon tarafından talep edilmesi halinde proje ile ilgili geniş kapsamlı bilgi vermek, araç gereç sağlamak, yeterliği kabul edilebilir kuruluşlarca analiz, deney ve ölçümler yapmak veya yaptırmakla da yükümlüdür. Bu tür analizlerde tartışmalı durum olması halinde tanık numuneye başvurulması ve/veya yetkili uzman kurum ve kuruluşlardan görüş alınması ile ilgili harcamalar da proje sahibi tarafından karşılanır. ÇED raporunun hazırlanmasında Komisyonun ve Bakanlığın tüm tavsiyelerinin göz önüne alınması tamamen proje sahibinin sorumluluğundadır.

Bakanlık tarafından proje sahibine verilen ÇED raporu özel formatı bir yıllık bir süre için geçerlidir ve bu süre içerisinde raporun tamamlanarak Bakanlığa sunulması proje sahibinin sorumluluğundadır. Komisyon tarafından eksik ya da yetersiz bulunan konuların ÇED raporuna uygun şekilde eklenmesi proje sahibinin sorumluluğundadır.

İnceleme-değerlendirme aşamasının sonunda ve Komisyonun ÇED raporuna ilişkin değerlendirmesinin tamamlanmasının ardından, proje sahibi 5 iş günü içinde inceleme-değerlendirme sonuçlarına uygun olarak raporu düzeltir ve son şekli verilen nihai ÇED raporunu Bakanlığa sunar. Proje sahibi aynı zamanda nihai ÇED raporunun ve eklerinin taahhüdü altında olduğunu belirten taahhüt yazısı ve noter onaylı imza sirkülerini<sup>4</sup> de teslim etmek zorundadır.

**ÇED Yönetmeliği Ek 2 kapsamındaki projeler** ile Yönetmelik kapsamı dışında olan ve mevcut durumlarında değişiklik yapılmak istenen projeler (ÇED raporu hazırlanmasının gerekip gerekmediğine karar vermek üzere seçme-eleme sürecine tabi olan projeler) için başlangıçta proje sahibi, Ek 4'te sunulan seçme-eleme kriterlerine uygun şekilde bir Proje Tanıtım Dosyası hazırlamakla yükümlüdür. Eğer Bakanlık Proje Tanıtım Dosyasını yetersiz bulur ve değişiklik talep ederse proje sahibi bu eksikleri tamamlar. Proje Tanıtım Dosyası uygun bulunduğu anda, proje sahibi tarafından yeterli sayıda çoğaltılarak Bakanlığa sunulur. Proje sahibi aynı zamanda raporun ve eklerinin taahhüdü altında olduğunu belirten taahhüt yazısı ve noter onaylı imza sirkülerini de teslim eder. Proje sahibi, Bakanlık tarafından talep edilmesi halinde proje ile ilgili geniş kapsamlı bilgi vermek, araç gereç sağlamak, yeterliği kabul edilebilir kuruluşlarca analiz, deney ve ölçümler yapmak veya yaptırmakla da yükümlüdür.

**“ÇED Olumlu” ya da “ÇED Gerekli değildir” kararı verildikten sonra** proje sahibi 5 yıl içinde yatırıma başlamalıdır, aksi takdirde bu kararlar geçersiz sayılır. Proje sahibi (veya yetkili temsilcisi), “ÇED Olumlu” veya “ÇED Gerekli Değildir” kararını aldıktan sonra ilgili mevzuat uyarınca aldığı diğer izin ve ruhsatlar ile yatırımın başlangıç, inşaat, işletme ve işletme sonrası dönemlerine ilişkin izleme raporlarını Bakanlığa iletmekle yükümlüdür.

“ÇED Olumsuz” kararı verilen projeler için bu kararın verilmesine neden olan koşulların tamamında değişiklik olması durumunda proje sahibi yeniden başvuruda bulunabilir.

---

<sup>4</sup> Kamu kurum ve kuruluşlarından imza sirküleri istenmez.

### 8.3.5 Danışman

Proje sahibi tarafından görevlendirilen danışmanların görevi yukarıda anlatılan görevlerin yetkin ve objektif şekilde yerine getirilmesidir.

### 8.3.6 İl Çevre ve Orman Müdürlükleri

Çevre ve Orman Bakanlığı'nın taşra teşkilatı olan İl Çevre ve Orman Müdürlüklerinin de ÇED sürecinde bir dizi sorumlulukları vardır. **Ek 1 kapsamına giren projeler için kapsam belirleme aşamasında** bir halkın katılımı toplantısı yapılması zorunludur. Halkın katılımı toplantısının yeri, proje sahibiyle birlikte çalışarak İl Müdürlüğü tarafından belirlenir. Halkın katılımı toplantısının tarihi ve saati de Bakanlık ile mutabakat sağlanarak İl Müdürlüğü tarafından belirlenir. Halkın Katılımı Toplantısı, İl Çevre ve Orman Müdürünün veya görevlendireceği bir yetkilinin başkanlığında yapılır. Halkın katılımı toplantısı çalışmalarını ilgili sekreteryaya hizmeti, İl Çevre ve Orman Müdürlüğü tarafından yürütülür. Halkın katılımı toplantısı sırasında başkan, katılımcılardan görüşlerini yazılı olarak vermelerini isteyebilir ve toplantı tutanağı, bir sureti Valilikte kalmak üzere Bakanlığa gönderilir.

İl Çevre ve Orman Müdürlüklerinin ÇED raporunun inceleme değerlendirme sürecinde de bazı sorumlulukları vardır. Proje sahibi tarafından hazırlanmış olan ÇED raporu Bakanlığa sunulduktan sonra, proje ile ilgili inceleme değerlendirme sürecinin başladığı ve ÇED raporunun halkın görüşüne açıldığı uygun araçlarla halka duyurulmasında Bakanlık ile birlikte Valilik de görev alır. ÇED raporunu incelemek isteyenler için, İl Çevre ve Orman Müdürlüğünde duyuru tarihinden itibaren rapor incelemeye açılır ve isteyenler proje hakkında görüş bildirebilirler. Valilik, kendisine bildirilen görüşleri Bakanlığa iletir. İnceleme değerlendirme sürecinin tamamlanmasının ardından Valilik, Bakanlık tarafından proje için verilen “ÇED Olumlu” ya da “ÇED Olumsuz” kararını gerekçeleri ile beraber uygun araçlarla yöre halkına duyurmakla sorumludur.

ÇED Yönetmeliği **Ek 2 kapsamındaki projeler** ile Yönetmelik kapsamı dışında olan ve mevcut durumlarında değişiklik yapılmak istenen projeler (ÇED raporu hazırlanmasının gerekip gerekmediğine karar vermek üzere seçme-eleme sürecine tabi olan projeler) için ise, Bakanlığın verdiği<sup>5</sup> “ÇED Gereklidir” veya “ÇED Gerekli Değildir” kararını Valilik taşra teşkilatlarına ve halka duyurmakla yükümlüdür.

Hakkında “ÇED Olumlu” veya “ÇED Gerekli Değildir” kararı alınan ve uygulamaya konulan projelerin inşaat, işletme ve işletme sonrası dönemlerine ilişkin (Bakanlık tarafından Valiliğe iletilen) **izleme raporları** hakkında halkın bilgilendirilmesi de Valiliklerin sorumluluğundadır.

### 8.3.7 Halk

Halk, ÇED sürecine ilk olarak kapsam belirleme aşamasında katılabilmektedir. Bununla ilgili haklarını bilmek ve sürece katılmak halkın sorumluluğudur. Ek 1 kapsamına giren projeler için kapsam belirleme aşamasında bir halkın katılımı toplantısı yapılması zorunludur. ÇED mevzuatı

---

<sup>5</sup> 17 Temmuz 2008 tarih ve 26939 sayılı Resmi Gazete’de yayımlanarak yürürlüğe giren *Çevresel Etki Değerlendirmesi Yönetmeliği* ile, seçme eleme incelemesine tabi projeler için ÇED Gereklidir ve/veya ÇED Gerekli Değildir karar yetkisi Valiliklere teslim edilmiştir.

uyarınca halkın ÇED sürecine katılımı sırasıyla 1) ÇED başvuru dosyasını Bakanlığa sunulduğu tarihten itibaren inceleyerek görüş bildirmesi, 2) kapsam belirleme aşamasında halkın katılımı toplantısına katılması, 3) ÇED raporunun inceleme değerlendirme sürecinde, Bakanlık merkezinde veya İl Çevre ve Orman Müdürlüğünde duyuru tarihinden itibaren halkın raporu inceleyerek görüş bildirmesi, 4) Nihai ÇED Raporunu on işgünü süreyle inceleyerek görüş bildirmesi, 5) proje hakkında ÇED olumlu ya da ÇED olumsuz, ÇED gereklidir ya da ÇED gerekli değildir kararları verildiğinde bu kararın Valilik tarafından yöre halkına duyurulması, ve 6) uygulamaya konulan projelerin izleme raporları hakkında halkın Valilik tarafından bilgilendirilmesi yoluyla sağlanmaktadır.



## 9 ÇED SÜRECİNDEKİ ADIMLARA GİRİŞ

### 9.1 Giriş: ÇED nasıl yürütülür?

Önceki bölümlerde ÇED'e ilişkin bazı temel ilkeler ve Türkiye'deki yasal çerçeve hakkında bilgiler verilmiştir; takip eden bölümlerde ise ÇED sürecinde yer alan adımların nasıl gerçekleştirileceğine ilişkin pratik uygulama talimatları sunulmaktadır.

Bir ÇED süreci beş temel adım kullanılarak yürütülür. Bunlar:

- Seçme-Eleme
- Kapsam Belirleme
- Etki Değerlendirmesi ve Raporun Yazılması
- İnceleme ve Değerlendirme
- Onay (veya Uygunluk Kararı)

ÇED sürecinde büyük önem taşıyan bir diğer husus da halkın katılımıdır.

Takip eden bölümlerde ÇED sürecinin, bu temel adımlar çerçevesinde nasıl yürütüleceği ayrıntılı olarak anlatılmaktadır. Aradaki diğer önemli adımlar da yeri geldikçe ele alınmıştır.

Ayrıca, belirli faaliyetler için ÇED rehberleri hazırlanmıştır (Bknz. Bölüm 4.4.2).

### 9.2 Hazırlıklar: Bir ÇED ekibinin oluşturulması

#### 9.2.1 Ekipte kimler yer almalıdır?

Herhangi bir ÇED ekibinde genel çevre uzmanlarıyla tercihen söz konusu proje türü hakkında tecrübe sahibi bir çevre uzmanı bulunmalıdır. Diğer uzmanlar söz konusu proje açısından önemli alanlara (meslek dallarına) ve projeden en fazla etkilenmesi muhtemel alıcı ortamlara ilişkin alanlara mensup olmalıdır. Bir ÇED ekibinde yer alabilecek uzmanlara ilişkin aşağıda bazı örnekler verilmiştir; her ÇED sürecinde uzmanların seçme-eleme ve kapsam belirleme aşamalarında uygun görüldüğü üzere ve değerlendirilen durum ışığında görevlendirilmeleri gerektiği göz önünde bulundurulmalıdır.

##### 9.2.1.1 *Planlanan belirli bir projenin özelliklerine ilişkin bilgi sahibi olabilecek uzmanlara örnekler*

- Trafik veya ulaşım planlamacıları;
- Katı atık veya tehlikeli atık yönetimi uzmanları;
- Şehir, makine, kimya, maden ve diğer (gereklikçe) mühendisler;
- Turizm planlama uzmanları;
- Şehir planlamacıları;
- Atıksu yönetimi ve arıtımı uzmanları;
- Sulama, drenaj veya tarım uzmanları.

**9.2.1.2 Belirli bir projeden etkilenebilecek belirli alıcı ortam türleri konusunda bilgi sahibi uzmanlara örnekler**

- Genel biyologlar;
- Botanikçiler;
- Zoologlar;
- Jeologlar;
- Hidrologlar, hidrojeologlar, jeohidrologlar;
- Tatlı su veya deniz çevre bilimcileri;
- Hava, toprak ve su kirliliği uzmanları;
- Sosyo-ekonomi uzmanları;
- Etkilenecek çeşitli arazi türlerine (sulak alanlar ve diğer hassas veya koruma altındaki alanlar gibi) ilişkin bilgi sahibi uzmanlar.

**9.2.2 Bir ÇED ekibinde kaç kişi bulunmalıdır?**

İdeal olarak bir ÇED ekibi dört ila altı kişiden oluşmalıdır. Ekipte bulunan kişi sayısı ne kadar fazla olursa çalışmada yararlanılabilecek o kadar fazla bilgi ve deneyim olacağı ilk bakışta düşünülebilirse de, büyük gruplarda karar alınması ve görevlerin yerine getirilmesi uygulamada zordur. Büyük gruplar tartışmalara girer, konudan uzaklaşır ve konuları birbirine karıştırmaya eğilimlidir. Dört ila altı kişilik bir çekirdek ekibin dışında uzmanlara da muhakkak danışılmalıdır, ancak raporun yazılması ve asıl araştırma bu çekirdek grup tarafından yapılmalıdır.

## 10 ADIM 1: SEÇME-ELEME SÜRECİNİN GERÇEKLEŞTİRİLMESİ

### 10.1 Giriş

Seçme-Eleme, hangi projelerin ÇED gerektirdiğine karar verilmesi sürecine verilen addır. AB'nin ÇED direktifine göre bu direktifin Ek 1'inde gösterilen türdeki bütün projeler için ÇED gereklidir; Ek 2'de yer alan projeler içinse üye ülkeler her durumda ÇED isteyebilecekleri gibi projenin özelliklerine göre de seçme-eleme sürecini uygulamayı tercih edebilirler. AB'nin ÇED Direktifinde bir değişiklik çalışması hazırlık halindedir ve bu değişiklikte mevcut tesislere yapılan ekler söz konusu olduğunda, bu ek tesisler kendi başlarına Direktifin Ek 1'inde belirtilen eşik değerleri aşıyorlarsa ÇED sürecine tabi tutulmaları hükmünün yer alması düşünülmektedir.

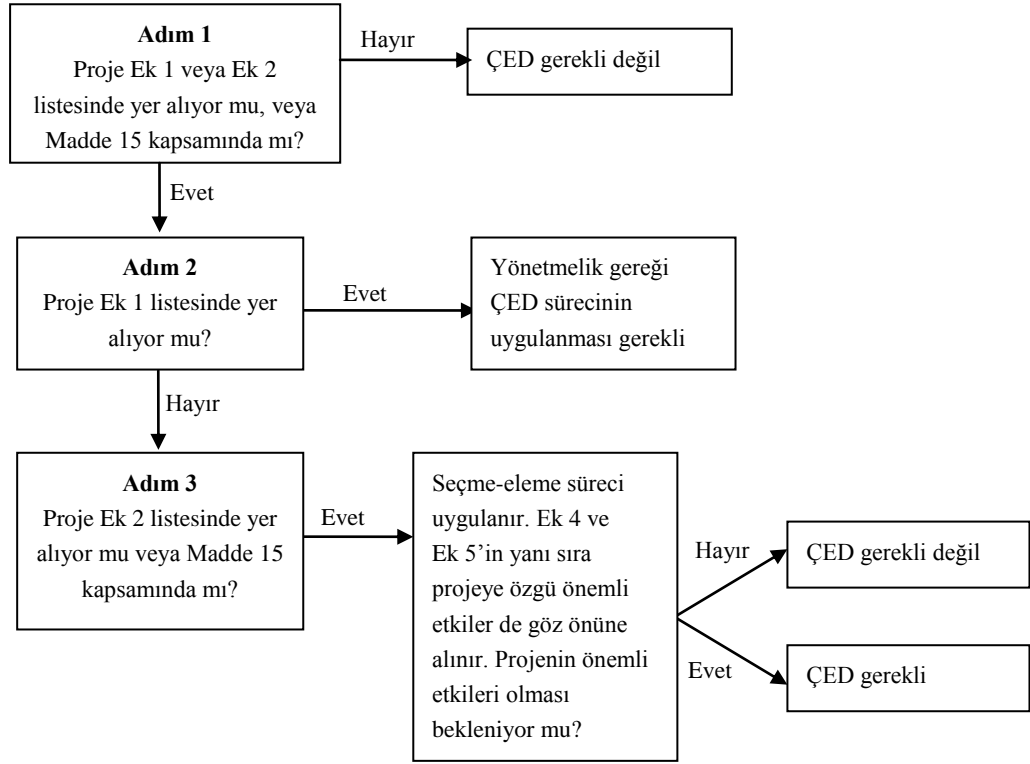
Türkiye'deki Seçme-Eleme sürecinde Bakanlık, ÇED Yönetmeliği Ek 2'de yer alan bir projenin ÇED gerektirip gerektirmediğine karar vermektedir. Bu, Bakanlığa faaliyet için izin başvurusu yapılmasının düşünüldüğüne yönelik bir bilgi iletildiği zaman gerçekleşebilir veya proje sahibi Seçme-Eleme süreci sonucunda “ÇED gereklidir” ya da “ÇED gerekli değildir” kararının alınması için başvuruda bulunabilir. Seçme-Eleme süreci sonucunda alınan karar kayıt altına alınmalı ve halka açıklanmalıdır.

Türkiye'deki Seçme-Eleme sürecinin sınırları son derece belirgin çizilmiştir (Şekil 10-1):

- Proje ÇED Yönetmeliğinin Ek 1'indeki listede yer alıyorsa ÇED gerektirir ve Bakanlık bu konudaki yetkili makamdır;
- Proje (a) Ek 2'deki listede yer alıyorsa, (b) Yönetmelik kapsamında yer alıyor ve gerek yatırım gerekse işletme döneminde mevcut durumunda değişiklik yapılması isteniyorsa, (c) Yönetmelik kapsamı dışında yer alıyor ancak mevcut durumda yapılmak istenen değişikliklerle Yönetmelik kapsamına giriyorsa, (d) Yönetmelik kapsamında olsun olmasın ileri teknoloji uygulamak suretiyle değişiklik yapılması isteniyorsa Bakanlık, belirli ölçütlere dayanarak ÇED gerekip gerekmediğine karar verir.<sup>6</sup> Bu durumda hazırlanan rapor “Proje Tanıtım Dosyası” (PTD) olarak anılmaktadır, ancak Seçme-Elemeden sonra ÇED gerektirdiğine karar verilmesi halinde süreç aynıdır;
- Proje her iki listede de yer almıyorsa, yukarıdaki (b), (c) ve (d) maddeleri kapsamında değilse ya da Yönetmelikte belirtilen istinai durumlardan biri (bakınız Bölüm 8.1, ÇED Yönetmeliği geçici maddeleri) söz konusu ise, ÇED gerekli değildir. Bu duruma “ÇED Yönetmeliği kapsamı dışında” adı verilir.

---

<sup>6</sup> 17 Temmuz 2008 tarih ve 26939 sayılı Resmi Gazete'de yayımlanarak yürürlüğe giren *Çevresel Etki Değerlendirmesi Yönetmeliği* ile, seçme eleme incelemesine tabi projeler için ÇED Gereklidir ve/veya ÇED Gerekli Değildir karar yetkisi Valiliklere teslim edilmiştir.



Şekil 10-1 Türkiye'deki seçme-eleme (Seçme-Elemeye ilişkin AB Rehberinden adapte edilmiştir. *EU Guidance on Screening, 2001.*)

## 10.2 ÇED Yönetmeliği'nin Ek 1 Bölümü, ÇED'e Tabi Projeler

Türk ÇED Yönetmeliği'nin Ek 1'inde (bakınız Ek 1) çevresel etki değerlendirmesine tabi projelerin listesi verilmektedir. Bu projeler için yetkili kurum Çevre ve Orman Bakanlığı'dır. Ek 1 listesinde yer alan projeler, enerji santralleri (termik, hidroelektrik, nükleer), ulaştırma (otoyollar, demiryolu, havaalanı, vb.), büyük su projeleri (sulama, su temini, vb.), büyük endüstri tesisleri (kimya, petrokimya, demir-çelik, makine imalatı, tekstil, gıda, orman ürünleri, vb.), madencilik ve tehlikeli atıkların bertarafı gibi büyük ölçekli ve dolayısıyla çevresel etkileri de önemli olan projelerdir.

Ek 1 kapsamındaki projeler için, **Yönetmeliğin Ek 3'ünde verilen genel formata** göre projeyi tanıtıcı bir rapor hazırlanır, ve bu proje tanıtım raporunda yer alan bilgilere dayanarak ve halkın katılımı toplantısında belirtilen görüşler göz önüne alınarak ÇED çalışmasının kapsamı belirlenir. ÇED Yönetmeliği'ne göre Ek 1 listesindeki projeler için izlenecek ÇED süreci Bölüm 8.1'de ayrıntılarıyla açıklanmaktadır.

## 10.3 ÇED Yönetmeliği'nin Ek 2 Bölümü ve 15. Maddesi, Seçme-Eleme Sürecine Tabi Projeler

ÇED Yönetmeliği'nin Ek 2'sinde (bakınız Ek 2) yer alan projeler ile Yönetmeliğin 15. maddesinde tanımlanan diğer faaliyetler (bakınız Bölüm 10.1, Şekil 10-1) için çevresel etki değerlendirmesi gerekip gerekmediğine, Yönetmeliğin Ek 4'ünde verilen seçme-eleme kriterlerine göre karar verilir. Bu sürece Seçme-Eleme adı verilmektedir.

**Duruma göre Seçme-Eleme:** Yönetmeliğin Ek 2'sinde yer alan projeler, Ek 1 listesindeki projelerle aynı türde ancak daha küçük ölçekli projelerdir; örneğin, kurulu gücü 25 MW ve üzeri olan nehir tipi hidroelektrik santraller Ek 1'de yer alırken, gücü 25 MW ile 0,5 MW arasında olanlar Ek 2'de yer almaktadır. Dolayısıyla, Ek 2'de yer alan projeler için kapsamlı bir çevresel etki değerlendirmesi çalışması yapılmasına gerek olup olmadığı, projenin ölçeği dışındaki özelliklerine ve projenin etkileyeceği çevrenin özelliklerine bağlıdır. Bu projeler için şu sorunun sorulması gereklidir: “Bu projenin çevre üzerinde önemli etkilere neden olması ihtimali var mıdır?” Bu soruyu cevaplamak için, **Yönetmeliğin Ek 4'ünde verilen seçme-eleme kriterlerine** göre bir Proje Tanıtım Dosyası (PTD) hazırlanır. Bu dosyanın (PTD) proje sahibi tarafından hazırlanması, projenin olası çevresel etkilerinin tanımlanmasına olanak sağlamaktadır. Bölüm 10.4'te bu süreçte yardımcı olacak bazı Seçme-Eleme araçları sunulmaktadır. Seçme-eleme sürecinde göz önüne alınması gereken duyarlı yöreler (uluslararası ve ulusal mevzuatla korunan alanlar ve tarım ve orman alanları gibi korunması gereken diğer alanlar) ÇED Yönetmeliği'nin Ek 5'inde yer almaktadır (bakınız Ek 5).

Yönetmeliğin Ek 4'ündeki kriterler, Proje Tanıtım Dosyası'nın formatını oluşturmanın yanı sıra PTD'nin değerlendirmesinde kullanılacak olan kriterlerdir. Bakanlık, bu proje tanıtım dosyasında yer alan bilgilere dayanarak –ve Yönetmeliğin Ek 4'ünde verilen kriterlere göre– söz konusu proje için kapsamlı bir ÇED çalışması yapılmasına ve bir ÇED raporu hazırlanmasına gerek olup olmadığına karar verir<sup>6</sup>. ÇED Yönetmeliği'ne göre seçme-eleme kriterlerine tabi olan projeler için izlenecek süreç Bölüm 8.1'de ayrıntılarıyla açıklanmaktadır.

## **10.4 Duruma göre Seçme-Eleme araçları**

### **10.4.1 Giriş**

Bu kısımda duruma göre (projenin ve proje yerinin durumuna göre) seçme-eleme yapılması amacıyla kullanılacak bazı araçlar ve bu araçlar kapsamında üç kontrol listesi sunulmaktadır. “Seçme-Eleme kontrol listesi” [bakınız Ek 6] önerilen proje ve proje alanının çevresine ilişkin sorular içerir; listenin kullanımına ilişkin talimatlar ve kullanım örnekleri listenin başında verilmiştir. Listenin kullanımı için gerekli bilgiler ise ayrı bir listede verilmiştir [bakınız Bölüm 10.4.3.1]. “Çevresel etkilerin önemini değerlendirmesine ilişkin kontrol listesi” de sunulmuş ve Seçme-Eleme kontrol listesi ile birlikte kullanımı amaçlanmıştır [bakınız Bölüm 10.4.3.3].

### **10.4.2 Sonuçların Yorumlanması**

“Seçme-Eleme kontrol listesi”nde yer alan sorulara verilen cevapların, proje için ÇED gereklidir ya da ÇED gerekli değildir kararının verilmesini nasıl belirlediğine ilişkin kullanılacak genel bir kural yoktur. Teoride bir “evet” cevabının olması bile ÇED gereklidir kararına yol açabilir. Diğer taraftan, genel olarak “evet” cevapları çoğaldıkça etkilerin önemi daha fazla olmaktadır; “bilinmiyor” cevapları fazlaştıkça, projenin etkileri hakkındaki belirsizlik de artmaktadır. Bu gibi sonuçlar ÇED'in gerekli olduğu sonucuna işaret etmektedir.

### **10.4.3 Araçlar**

#### **10.4.3.1 Seçme – Eleme kontrol listesinin kullanımı için gerekli bilgiler**

Belirli bir proje için ÇED gerekip gerekmediği incelenirken, proje hakkında bazı bilgiler gereklidir. Seçme – Eleme için gerekli bilgilere ilişkin bir kontrol listesi aşağıda verilmiştir. Bu

liste ÇED Yönetmeliği Ek 4'te yer alan Proje Tanıtım Dosyası'nın hazırlanmasında da yardımcı olacaktır.

### Seçme-eleme için gerekli bilgiler listesi

#### **1. Proje sahibinin temas bilgileri**

- Şirketin adı.
- Posta adresi, telefon, faks ve e-posta adresi.
- Temas kurulacak kişinin adı ve açık posta adresi, telefon, faks ve e-posta bilgileri.

#### **2. Projenin özellikleri**

- Önerilen projenin kısa tanımı.
- Projenin önerilme nedenleri.
- İnşaat sırasında geçici olarak kullanılacak arazi de dahil olmak üzere proje sahasının sınırlarını gösteren plan
- Projenin fiziksel özellikleri (binalar, diğer yapılar, inşaat malzemeleri, vs)
- Proje ölçeği, kapasitesi, girdiler, çıktılar da dahil olmak üzere temel işlemlerin tanımı.
- Mevcut yol ağında yapılacak değişiklikler veya ilaveler
- İnşaat, işletme ve (varsa) işletmeye kapatma aşamaları ile restorasyon ve kullanım sonrasına ilişkin çalışma programı
- İnşaat yöntemleri
- İnşaat ve işletmede kullanılacak kaynaklar (malzeme, su, enerji, vs)
- Diğer mevcut/planlanan projelerle ilişkiler
- İncelenen alternatiflere ilişkin bilgiler
- Alınması planlanan etki azaltıcı önlemlere ilişkin bilgiler
- Projenin gerçekleştirilmesi nedeniyle ihtiyaç duyulacak diğer etkinlikler (yeni yollar, malzeme ocakları, su temini, enerji üretimi veya nakli, artan iskan ve kanalizasyon)
- Proje için gerekli diğer tüm izinlerin ayrıntıları

#### **3. Projenin yeri**

- Projenin yerini çevredeki fiziksel, doğal ve insan yapımı unsurlarla ilişkili olarak gösteren harita ve fotoğraflar.
- Proje alanındaki ve çevresindeki mevcut ve planlanan arazi kullanımları
- Bölgeleme (sanayi, turizm, serbest bölge gibi) veya arazi kullanımı politikaları
- Korunan alanlar (Ek 5).
- Duyarlı (hassas) alanlar (Ek 5).
- Düşünülüş, incelenmiş diğer tüm alternatif alanlar hakkında ayrıntılı bilgiler

#### **4. Olası etkilerin özellikleri**

Aşağıdaki etkenler göz önünde bulundurularak, projenin olası etkilerinin kısa özeti:

- İnsanlar, insan sağlığı, fauna ve flora, toprak, arazi kullanımı, su kalitesi ve hidroloji, hava kalitesi, iklim, gürültü ve titreşim, peyzaj ve görsel çevre, tarihi ve kültürel miras üzerindeki etkiler ve bunlar arasındaki etkileşimler.
- Etkilerin türü (doğrudan, dolaylı, ikincil, kümülatif (toplam), kısa vadeli, orta vadeli, uzun vadeli, kalıcı veya geçici, olumlu, olumsuz)
- Etkinin kapsamı (coğrafi alan, etkilenen nüfus/ habitat/ türlerin büyüklüğü)
- Etkinin boyutu ve karmaşıklığı
- Etkinin olasılığı
- Etkinin süresi, sıklığı ve geri döndürülebilirliği
- Önemli olumsuz etkilerin azaltılması, önlenmesi veya telafisi/tazmin edilmesi için proje tasarımına dahil edilen önlemler

#### 10.4.3.2 Seçme Eleme kontrol listesi

Seçme-eleme kontrol listesi [Ek 6'ya bakınız], projenin özellikleri ve ilgili çevresel koşullar göz önünde bulundurularak proje için ÇED gerekip gerekmediğine karar verilmesine yardımcı olmak üzere tasarlanmıştır.

Öncelikle, proje kısaca tanımlanmalıdır. Daha sonra proje hakkında elde olan bilgilere dayanarak, sağ taraftaki sütuna “evet”, “hayır” şeklinde veya cevap bilinmiyorsa “?” şeklinde cevaplar yazılmalıdır.

Neyin önemli olduğu kesin olarak belirlenemiyorsa, kapsam belirlemeye ilişkin Bölüm 12’de sunulan soru listesi yardımcı olabilir. Seçme-eleme kontrol listesinin ikinci sütununu doldurmak için, Bölüm 10.4.3.3’de sunulan sorular göz önüne alınmalıdır.

#### 10.4.3.3 Çevresel Etkilerin Önemini Değerlendirmede Kullanılacak Kriterlerin Kontrol Listesi

Bu üçüncü kontrol listesi, seçme-eleme kontrol listesini [Ek 6] kullananlara, eldeki projede nelerin önemli olduğu ve nelerin önemli olmadığı konusunda karar vermede yardımcı olmak üzere tasarlanmıştır; bir başka deyişle Ek 6’da sunulan seçme-eleme kontrol listesinin son sütununun doldurulması için tasarlanmıştır. Seçme-eleme sürecinin başlarında, karar vermeye yardımcı olacak ayrıntıda bilgi bulunmayabilmesi nedeniyle bu listeye ihtiyaç duyulmaktadır. Dolayısıyla, bu listedeki gibi bir dizi soru sorularak önemli konular üzerinde yoğunlaşılması sağlanabilmektedir.

Seçme-eleme kontrol listesinin orta sütununda verilen her “Evet” cevabı için aşağıda belirtilen sorular sorulmalı ve bunlara verilen “Evet” cevabını doğrulamak için gerekçeleri de belirtilmelidir. Sorular, “evet” cevabı verildiği takdirde ÇED gerekli olduğunu belirtecek şekilde tasarlanmıştır.

##### Çevresel etkilerin önemini değerlendirmede kullanılacak kriterlerin kontrol listesi

1. Çevresel koşullarda büyük bir değişiklik olacak mı?
2. Yeni koşullar, mevcut çevresel özelliklerle dengesiz olacak mı?
3. Etki olağandışı ya da karmaşık olacak mı?
4. Etki geniş bir alana yayılacak mı?
5. Çok kişi etkilenecek mi?
6. Çok sayıda diğer tür alıcılar (flora-fauna, işyerleri, tesisler) etkilenecek mi?
7. Değerli ya da nadir bulunan kaynaklar / özellikler etkilenecek mi?
8. Çevresel standartların sağlanmaması gibi bir risk söz konusu mu?
9. Korunan alanların/özelliklerin etkilenme riski söz konusu mu?
10. Etkinin gerçekleşme olasılığı yüksek mi?
11. Etki uzun süre devam edecek mi?
12. Etki geçici olmaktan ziyade kalıcı olacak mı?
13. Etki, aralıklarla gerçekleşmek yerine sürekli olacak mı?
14. Etki aralıklarla gerçekleşecekse, sık sık mı yoksa nadiren mi olacak?
15. Etki, geri döndürülemeyen bir etki mi?
16. Etki, önlenmesi, azaltılması ya da düzeltilmesi/tazmin edilmesi zor bir etki mi?

## 11 ADIM 2: HALKIN GÖRÜŞLERİNİN ALINMASI VE KATILIMININ GERÇEKLEŞTİRİLMESİ

### 11.1 Halkın Katılımı nedir?

Halkın katılımı ÇED sürecinin temel taşı olarak kabul edilir. İlgili tarafların projeye ilişkin görüşlerini almak üzere halkın katılımı toplantısı(ları) düzenlenir. Projeden etkilenecek halk ve diğer ilgili taraflar genellikle yerel (ve gerekli görüldüğünde ulusal) bir gazetede yayınlanan ilan yoluyla davet edilir. (Gazete ilanlarına ek olarak diğer uygun araçlar da kullanılabilir.) Bu toplantıda, proje sahibinin projenin amacı ve planlamasına ve yürütülen ÇED çalışmasına ilişkin sunumundan sonra toplantıya katılanlar proje ile ilgili görüş bildirmeye ve proje hakkında soru sormaya davet edilir.

### 11.2 Kanunun gereklilikleri nelerdir?

Halihazırda ÇED mevzuatı, otoyol, rafineri, termik santral, katı atık depolama sahaları gibi **Ek 1 kapsamına giren projeler için**, ÇED Başvuru dosyasının Bakanlığa sunulmasını takiben, ilgili başvurunun yapıldığının Valilik tarafından uygun yöntemlerle halka duyurulmasını ve kapsam belirleme aşamasında bir halkın katılımı toplantısı yapılmasını zorunlu kılmaktadır. Bu toplantı, Komisyonun kapsam ve özel format belirleme amaçlı ilk toplantısından önce gerçekleştirilir. Komisyon, Halkın Katılımı Toplantısındaki görüş ve önerileri de dikkate alarak ÇED raporu özel formatını ve ÇED raporunu hazırlayacak çalışma grubunu belirler.

Bu özel formata uygun olarak hazırlanan ÇED raporu Bakanlığa sunulduktan sonra, proje ile ilgili inceleme değerlendirme sürecinin başladığı ve ÇED raporunun halkın görüşüne açıldığı Bakanlık ve Valilik tarafından uygun araçlarla halka duyurulur. ÇED raporunu incelemek isteyenler, Bakanlık merkezinde veya İl Çevre ve Orman Müdürlüğünde duyuru tarihinden itibaren raporu inceleyerek proje hakkında Bakanlığa veya Valiliğe görüş bildirebilirler. Valiliğe bildirilen görüşler Bakanlığa iletilir. Bu görüşler Komisyon tarafından dikkate alınır. Komisyon tarafından son şekli verilen nihai ÇED Raporu Bakanlıkta ve İl Çevre ve Orman Müdürlüğünde halkın görüşlerine açılır. Bakanlık tarafından proje için, Komisyonun rapor hakkındaki çalışmaları dikkate alınarak, “ÇED Olumlu” ya da “ÇED Olumsuz” kararı verilir, Bu karar proje sahibine ve ilgili kurum ve kuruluşlara yazılı olarak bildirilir. Valilik, alınan kararı gerekçeleri ile beraber uygun araçlarla yöre halkına duyurur.

ÇED Yönetmeliği **Ek 2 kapsamındaki projeler** ile Yönetmelik kapsamı dışında olan ve mevcut durumlarında değişiklik yapılmak istenen projeler (ÇED raporu hazırlanmasının gerekip gerekmediğine karar vermek üzere seçme-eleme sürecine tabi olan projeler) için ise, Bakanlık verdiği<sup>7</sup> “ÇED Gereklidir” veya “ÇED Gerekli Değildir” kararını Valiliğe ve proje sahibine bildirir. Valilik bu kararı taşra teşkilatlarına ve halka duyurur.

---

<sup>7</sup> 17 Temmuz 2008 tarih ve 26939 sayılı Resmi Gazete’de yayımlanarak yürürlüğe giren *Çevresel Etki Değerlendirmesi Yönetmeliği* ile, seçme eleme incelemesine tabi projeler için ÇED Gereklidir ve/veya ÇED Gerekli Değildir karar yetkisi Valiliklere teslim edilmiştir.



Hakkında “ÇED Olumlu” veya “ÇED Gerekli Değildir” kararı alınan ve uygulamaya konulan projelerin inşaat, işletme ve işletme sonrası dönemlerine ilişkin **izleme raporları** proje sahibi tarafından Bakanlığa iletilir. Bu bilgiler Bakanlık tarafından halkı bilgilendirmek üzere Valiliğe gönderilir.

### 11.3 Halkın katılımı nasıl yapılmalıdır?

- I – Halkın katılımı ile söz konusu proje için ulaşılmaması beklenen amaç ve hedefleri belirleyin. Örneğin, bir ulaştırma projesi için ulaştırmayla ilgili olan bir kurum halka ne tür bir bilgi ulaştırmak veya etkilenecek halktan ne tür bir bilgi edinmek istemektedir? Proje sahibi kurumla kişi ve gruplar arasında ne tür potansiyel veya fiili anlaşmazlıkların çözüme kavuşturulması gerekebilir?
- II –Hedefleri başarmak için katılımı gerekli olan veya katılmaya istekli olabilecek halkı (kişi ya da gruplar) tespit edin. Hangi tür gruplar ve insanlar konuyla ilgilidirler? Demografik özellikleri nelerdir, ne kadarının katılması beklenebilir, gruplar arasındaki ilişkiler nelerdir?
- III –Hedeflerinizi gerçekleştirmek üzere halkla etkileşim kurmakta kullanacağınız teknik veya teknikleri seçin. Seçim ölçütleri şunları içermelidir: 1-İlgili kişi ve grupların özellikleri ve sayısı, 2- maddi imkanlar ve personelin deneyimi bağlamında mevcut kaynaklar, 3- tekniği planlamak ve uygulamak için gerekli zaman.
- IV –Belirlenen kamuoyu grubuna gerekli bilgileri verebilmek için uygun haberleşme teknik(leri) seçin. Seçim ölçütleri yukarıdaki maddedeki ölçütlerle hemen hemen aynıdır.
- V –Halkın ilgili kurumla (bu örnekte ulaştırma kurumu) etkileşime geçmek için yardıma ihtiyaç duyup duymadığını belirleyin. Yardım tekniklerini seçin.
- VI –Halkın katılımının sonuçlarının proje gelişimine nasıl dahil edilebileceğini, özellikle de çevresel etüdlar sırasında veya çevresel etüdların sonunda nihai karar aşamasında nasıl kullanılabileceğini tespit edin.
- VII –Kullanılan tekniklerin nasıl değerlendirileceğini belirleyin.

### 11.4 Halkın katılımı toplantısında kimler yer almalıdır?

ÇED mevzuatına göre halkın katılımı toplantısında yer alması gereken ya da kendi isteklerine göre katılabilecek kişi, kurum ve kuruluşlar aşağıdaki gibidir:

- İlgili İl Müdürlüğünün temsilcileri (Halkın katılımı toplantısı İl Çevre ve Orman Müdürünün veya görevlendireceği bir yetkilinin başkanlığında yapılır ve toplantı çalışmaları ile ilgili sekreteryaya hizmeti İl Çevre ve Orman Müdürlüğü tarafından yürütülür.)
- Söz konusu proje için kurulan Komisyon üyeleri (kendi isteklerine bağlı olarak halkın katılımı toplantısına katılabilirler ya da kapsam belirleme toplantısı öncesinde proje yerini inceleyebilirler)
- Proje sahibi ve danışmanları, ve

- Halk: Türkiye Cumhuriyeti vatandaşları, Türkiye’de ikamet eden yabancılar ile ulusal mevzuat çerçevesinde bir veya daha fazla tüzel kişi veya bu tüzel kişilerin birlik, organizasyon veya grupları,

Toplantı tarihini, saatini, yerini ve konusunu belirten bir ilan ulusal düzeyde yayımlanan bir gazete ile o yörede yayımlanan yerel bir gazetede toplantı tarihinden en az on gün önce proje sahibi tarafından yayınlatılır. Toplantıda; halkın proje hakkında bilgilendirilmesi, görüş ve önerilerinin alınması sağlanır. Başkan katılımcılardan görüşlerini yazılı olarak vermelerini isteyebilir. Toplantı tutanağı, bir sureti Valilikte kalmak üzere Bakanlığa gönderilir.