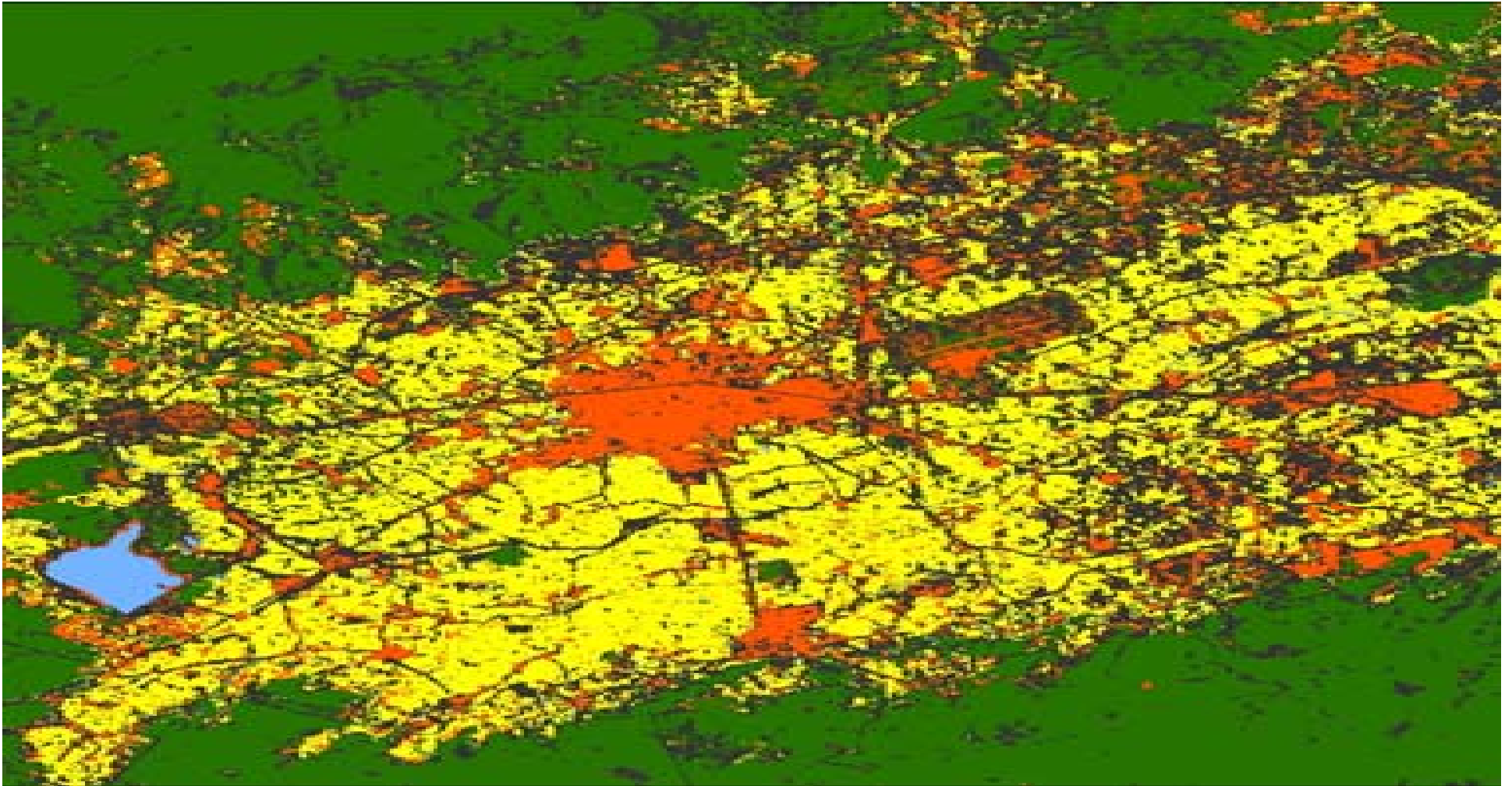


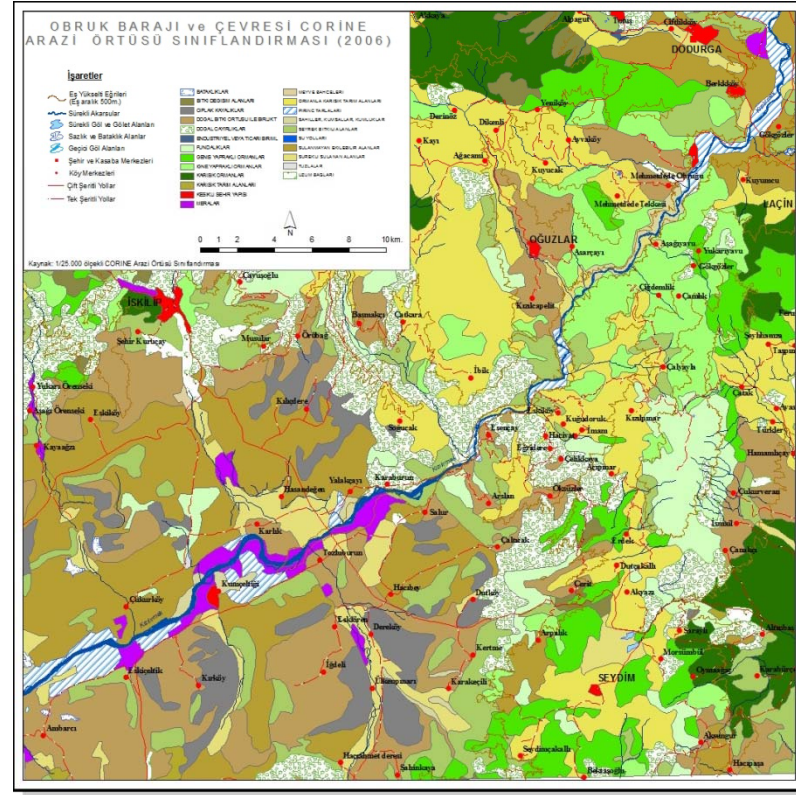
# 1. ARAZİ KULLANIMI TEMEL KAVRAMLAR

Öğrt.Gör.Dr. Rüya Bayar



**Arazi Kullanımı (Land Use):** Doğal ortamla insan arasındaki etkileşime bağlı olarak insanların yeryüzünden yararlanma şeklidir. Diğer bir deyişle; doğal koşulların insana sunduğu alanlarda, hayatın sürdürülebilmesi için gerçekleştirilen ekonomik faaliyetlere bağlı olarak ortaya çıkan alandır. Bu alanlar ekonomik faaliyetlere göre ortaya çıktığı için Hammadde, Sanayi ve Hizmet Sektörüne ait alanların arazi örtüsü üzerindeki dağılımını da ifade etmektedir.

**Arazi Örtüsü (Land Cover):** Arazi kullanım faaliyetlerinin üzerinde geliştiği yeryüzünü bir örtü şeklinde kaplayan doğal ve beşeri alanların tamamıdır. Toprak örtüsü, Orman Örtüsü ve Yerleşme örtüsünü kapsamaktadır.



**Arazi Kullanımı Sınıflandırması (Land Use Classification):** Arazi örtüsünün ekonomik faaliyet alanları tarafından kullanımına göre sınıflandırılmasıdır.

**Arazi Kullanımı Değişimi (Land Use Change):** Belirli bir zaman diliminde arazi kullanım özelliklerinin değişimini ifade eder. Zamansal veriye ihtiyaç vardır.

**Arazinin Değer Bakımından Sınıflandırması:** Mevcut arazinin hangi kullanım alanına uygun olduğunun belirlenerek sınıflandırılmasıdır. Bu konuyla ilgili olarak günümüzde en yaygın olarak kullanılan veri, sayısal toprak haritalarının öznitelik tablolarında belirtilen Arazi Kullanım Kabiliyet Sınıfları verisidir. Toprak özellikleri incelenerek oluşturulan bu sekiz sınıf içerisinde ilk dört sınıf; işlemeli tarıma uygun alanları oluştururken, diğer sınıflar da müdahale ile tarıma açılacak, mera ve orman alanları için uygun arazileri ifade etmektedir.

**Arazi Kullanım Planlaması (Land Use Planning):** Arazinin bozulmadan gelecek nesillere aktarılması amacıyla korunarak kullanılmasını sağlamak için geliştirilen planlamalardır. Mevcut arazi kullanımı özelliklerinin belirlenerek , arazi kullanım deęişiminin ortaya konması ve deęişimin devam edeceęi düşünülerek tahmin hesaplarının yapılmasıyla hangi arazinin hangi kullanım için uygun olabileceęinin belirlenmesidir.

**Kırsal Arazi Kullanımı (Rural Land Use):** Kırsal alanlardaki arazi kullanımının karşılığıdır. Tarım Alanları, Otlak Alanları, Orman Alanları ve Maden Çıkarım Alanları öncelikli bir yere sahip olmakla birlikte az da olsa sanayi ve hizmet alanları da bu konu kapsamında deęerlendirilebilir.



**Şehirsel Arazi Kullanımı ( Urban Land Use):** Kasaba ve Şehirlerin sahip olduğu ekonomik özelliklere bağlı olarak sanayi ve hizmet alanlarının öncelikli olduğu şehirleşmenin gücüne bağlı olarak hammadde alanlarını da içerisinde barındıran arazi kullanımı özelliklerini içerir.



**Doğal Kaynak:** Bir alanda Arazi kullanım özelliklerini belirleyen tüm doğal özellikler doğal kaynaktır. Yükselti, baki, eğim, jeoloji, jeomorfoloji, iklim, toprak, doğal bitki örtüsü, fauna özellikleri arazi kullanımını oluşturan doğal kaynaklardır.

**Beşeri Kaynak:** Bir alanda Arazi kullanım özelliklerini belirleyen beşeri unsurların tümü beşeri kaynaktır. Yerleşme ve nüfus özellikleri olarak genelleyebiliriz.

**ARAZİ TOPLULAŞTIRMASI:** Arazilerin doğal ve yapay etkilerle bozulmasını ve parçalanmasını önlemek, parçalanmış arazilerde ise doğal özellikleri, kullanım bütünlüğü ve mülkiyet hakları gözetilerek birden fazla arazi parçasının birleştirilip ekonomik, ekolojik ve toplumsal yönden daha işlevsel yeni parsellerin oluşturulmasını ve bu parsellerin arazi özellikleri ve alanı değerlendirilerek kullanım şekillerinin belirlenmesini, köy ve arazi gelişim hizmetlerinin sağlanmasını kapsamaktadır.

**SÜRDÜRÜLEBİLİR KALKINMA:** “Sürdürülebilir kalkınma” kavramının kökleri 1980 yılında Uluslararası Doğayı ve Doğal Kaynakları Koruma Birliği (International Union for the Conservation of Nature and Natural Resources – IUCN) tarafından hazırlanan Dünya Koruma Stratejisi (World Conservation Strategy) adlı rapora dayanmaktadır. Kavramın genel kabul görmesi ve geniş bir kullanım alanı bulması ise Dünya Çevre ve Kalkınma Komisyonu’nun (1987) “Ortak Geleceğimiz” başlıklı raporuyla olmuştur. Sürdürülebilir kalkınma bu raporda “bugünün gereksinimlerini, gelecek kuşakların da kendi gereksinimlerini karşılayabilme olanağından ödün vermeksizin karşılayan kalkınma” biçiminde tanımlanmıştır. 1980’li yılların başında “sürdürülebilir kalkınma” kavramı hükümetler, iş çevreleri ve iktisatçılar tarafından benimsenerek desteklenmeye başlanmıştır.

Sürdürülebilir kalkınmanın temel hedefi ekonomik büyümeyi sağlamak, herkes için yeterli eğitim, gelir, sađlı ve kültürel faaliyetler gibi sosyal hizmetlere ulaşılabilirliği artırmak, doğa kaynaklarının sürdürülebilir kullanımı, temiz bir çevre, herkes için barınak ve bütün insanların karar alma sürecine katılması için gerekli ön koşulları oluşturmak ve böylece sürdürülebilir ve kendi iç dinamikleri ile gelişen bir toplum yaratmaktır. (WCED (World Commission on Environment and Development) (1987), Our Common Future, Oxford University Press, Oxford).

**KIRSAL KALKINMA:**Kırsal kalkınma, kırsal alanlarda doğa yapıyı koruyarak mevcut potansiyellerin kullanılmasıyla tarım, hayvancılık, ormancılık ve diđer kırsal kökenli geçim kaynaklarında gelir getiren etkinliklerde süregelen geçim kaynaklarını verimli kılmak, kaliteli üretimin artırılabilmesi ve ekonomik düzeyin yükseltilmesi için gereken altyapı ve eylemleri gerçekleştirmektir.