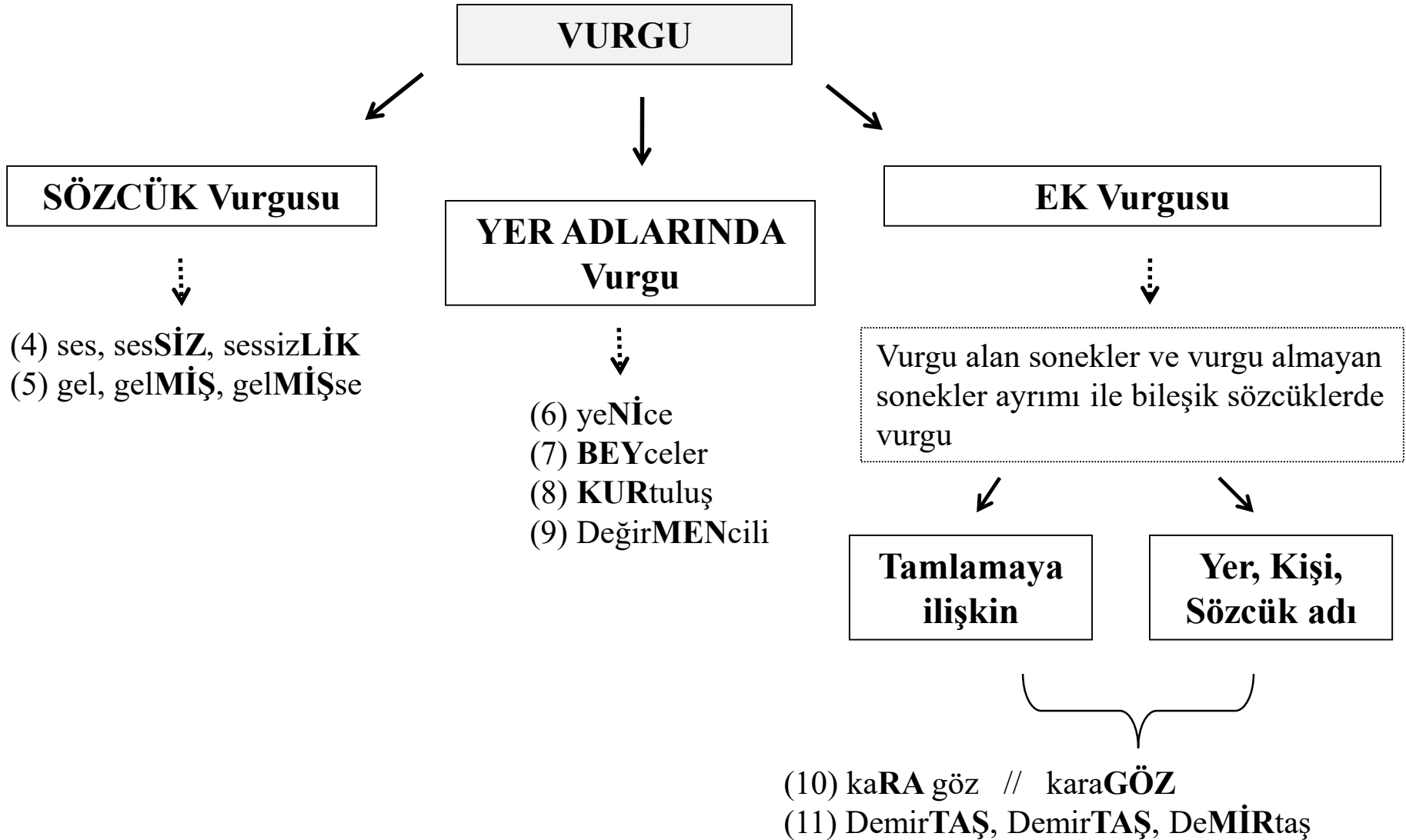


# **SESBİLİM ÇALIŞMALARI**

**Prof. Dr. İclâl ERGENÇ**



Bürün Öğeleri



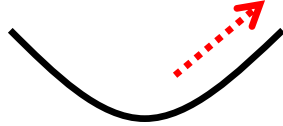
Süre  
Kavşak ve Durak  
Ton  
Vurgu

Türkçede EZGİ Türleri

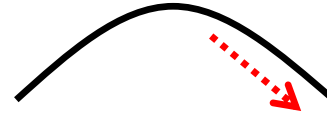
- » **Biten Ezgi**, bildirinin bittiğini dinleyici aktarma işlevi
- » **Süren Ezgisi**, iletilmek istenen bildiride ana düşüncenin henüz verilmediği
- » **Soru Ezgisi**, konuşucunun sorduğu soruya beklediği yanıt



SÜREN EZGİ



SORU EZGİSİ

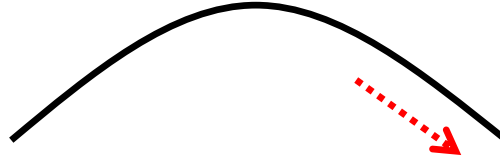


BİTEN EZGİ

## [mI] Soru Eki Üzerine

» Türkçede [mI] soru eki üzerine vurgu almadığı için ezgi doruğu bir önceki seslemin üzerinde kalır. [mI] soru ekinin üzerine ek almaması sonucu, tümce **soru ezgisi** ile değil, **biten ezgi** ile sonlanmaktadır.

(21) Yazacak **mısın**?



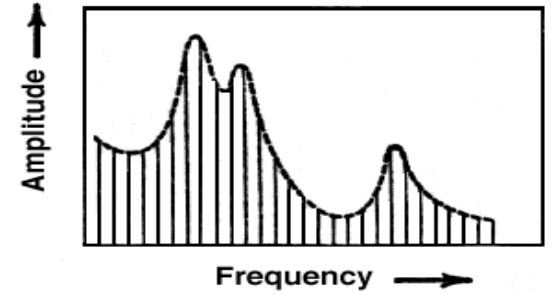
## Odaklama

»Sözdiziminde değişiklik yapılmadan, odaklanmak istenilen ögenin vurgulu seslemi daha baskın bir tonda sesletilir, bilgi öbeği en yüksek noktaya erişir.

- (22) a. [O adam **BİZİ** izliyordu].  
b. [Bizi **O** adam izliyordu].  
c. [Bizi o **ADAM** izliyordu].  
d. [O adam bizi **İZLİYORDU**].

# SESBİLGİSİNE YÖNELİK ARAŞTIRMALAR

MALKOÇ (2008-)

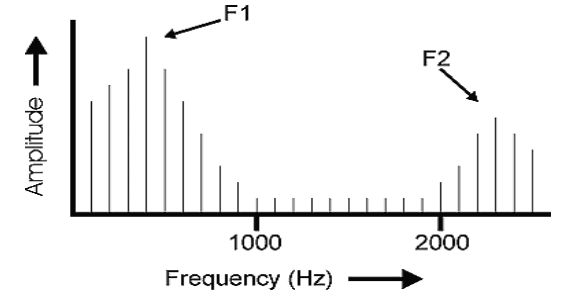


Doğal konuşma verilerinden oluşan formant frekanslarının sesbilimsel özelliklerinin “**kişiyeye özgü değişmezlik özellikleri ile konuşmanın akustik devinimsel özellikleri**” tartışılmaktadır.

YÜKSEL (2005-)

Ünsüzlerin ötümlülük özellikleri ve ünsüz ötümlülüğünün bölütsel ve konumsal etkilerinin sesbilimsel açıdan ortaya konması amaçlanmaktadır. Sürmekte olan bu tez çalışmasında, Türkçede /h/, /k/, /r/, /s/, /t/, /y/ ünsüzleri için anlamlı farklılıklar olduğu gözlemlenmektedir.

# SESBİLGİSİNE YÖNELİK ARAŞTIRMALAR



**TÜRK, ŞAYLI, ÖZSOY ve ARSLAN (2003)**

Türkçede ünlülerin formant değerleri **F1**, **F2**, **F3** formantları çerçevesinde incelenerek, ünlülerin formant özelliklerine dayalı olarak kendi içinde değerlendirilmiştir.

**ÇİYİLTEPE ve ORBERK (2009)**

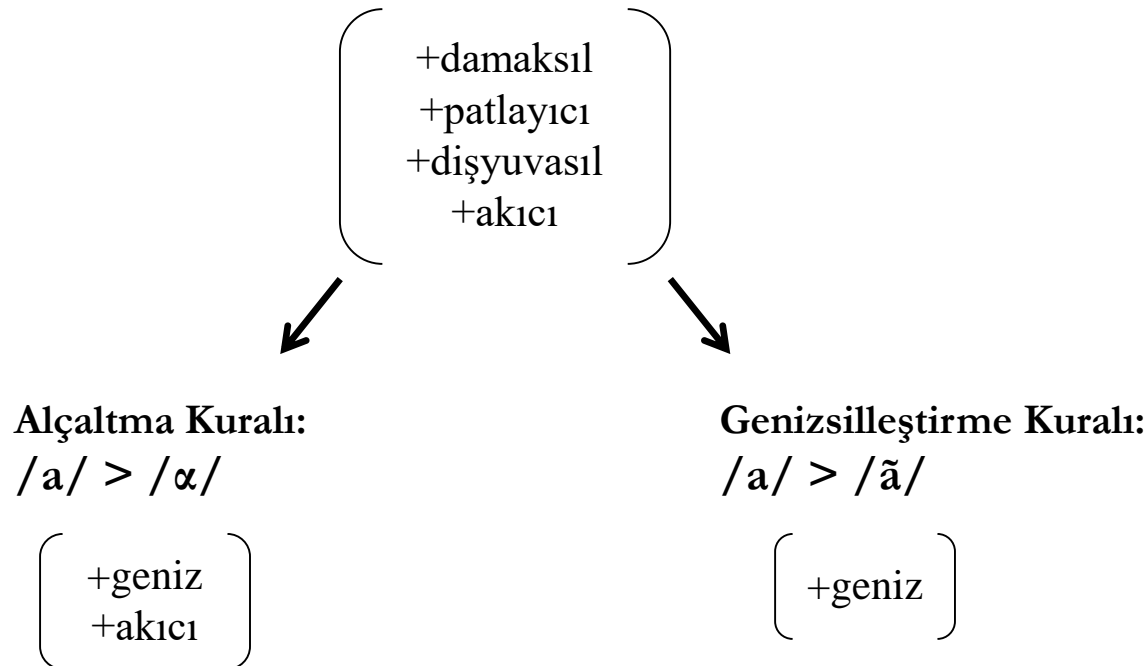
Türkiye Türkçesinin ünlülerine ilişkin bölgesel formant haritasının oluşturulması hedeflenmiş, Doğu Anadolu Bölgesi ve İç Anadolu Bölgesine ait konuşuculardan toplanan veriler doğrultusunda **F0**, **F1**, **F2** formantlarının dağılımsal özellikleri araştırılmıştır.

**ÇİYİLTEPE, BEKAR ve ERGENÇ (2009)**

Türkiye Türkçesindeki ünlülerin “**ünlü-ünsüz, ünsüz-ünlü, ünsüz-ünlü-ünsüz**” dizimi temel alınarak, Karadeniz, Doğu Anadolu, Ege ve İç Anadolu Bölgelerine ait konuşuculardan toplanan veriler doğrultusunda, **F0**, **F1**, **F2** formantlarının dağılımsal özellikleri ve diğer diller arasındaki farklılıkları ortaya konmuştur.

**Özsoy**, Türkçedeki seslerin oluşumu ve Türkçenin ses yapısının genel özelliklerinin incelendiği (2004)'teki araştırmasında, Türkçede parçalı sesbirimler ve parçalarüstü sesbirimlere ilişkin ayrıntı betimlemeler yapmaktadır.

*Örneğin açık arka /a/ ünlüsü için;*



# SESBİLİME YÖNELİK ARAŞTIRMALAR

---

## KOPKALLI-YAVUZ (1999)

Türkçede /v/ sesinin sürtünmeli bir ses olmadığı, dudak-diş ile üretilen daralmalı bir ses olduğu savunulmaktadır.

## KOPKALLI-YAVUZ (2001)

Bu araştırmada ise, Türkçede /a/ sesinin geniş ortadil ünlüsü olmadığı, yarı açık ortadil ünlüsü olduğu savunulmaktadır.

## BEKAR (2008)

Türkçede /l/ ve /t/ ünsüzlerinin sözcüğün son sesleminde öndamaksıl /a/ ünlüsü ile konumlandığında, dizimsel etkileşim sonucu ortaya çıkan aykırı görünümleri tartışılmaktadır.



**FİDAN (2002)**

- » Türkçede ezgi örüntüsünün tümce türlerine göre değişimlerini incelemiş, tümce türlerini *biten ezgi*, *süre ezgi* ve *soru ezgisi* çerçevesinde yorumlamıştır. Soru ezgisi, Evet/Hayır soru öbekleri ve NE-Kim soru öbekleri açısından incelenmiştir.

**FİDAN (2004), FİDAN (2007)**

- » Türkçe ezgi örüntüsüne göre, *ad*, *eylem* ve *varoluşsal tümcelerde*, sözcenin başlangıç değerlerinin ortalamaları bitiş değerlerine göre daha yüksek olduğu savunulmaktadır.
- » Fidan (2007)'de, *duygudurum* değişimlerine bağlı olarak ezgi örüntülerindeki farklılıkların neler olduğunun, soru-yanıt edimsöz çiftleri kullanılarak belirtilmesi gerektiğini öne sürmektedir.

## ERGENÇ ve FİDAN (2008)

» Normal dil gelişimi gösteren sağlıklı çocuklarda, alıcı dil yaşının yükselmesine paralel olarak **bürünsel algı düzeyi** artmıştır. Alıcı dil yaşı ortalamaları, Down Sendromu özelliği gösteren çocuklardan daha yüksek olan Yüksek İşlevli Otizm özelliği gösteren çocukların, algı düzeyleri daha düşük çıkmıştır.

DUYGUDURUMLARI	GENEL DAĞILIM	
	Tümce Sayısı	%
Kızgın	6	37,5
Neşeli	3	18,75
Nötr	3	18,75
Endişeli	1	6,25
Şaşkın	3	18,75
<b>TOPLAM</b>	<b>16</b>	<b>100</b>

### ÖZGE (2003)

- » Belirli tümce konumlarının belirli edimsel işlevler taşıması sonucu, ezginin (prozodinin) bilgi yapısının tek yapısal ifadesi olduğu ezgi tabanlı bir yaklaşımla değiştirilebileceği savunulmaktadır.
- » Bilgi yapısal birimler, belirli ezgi yapılarına taşıyan öbeklerle ilişkilendirilmektedir.
- » Çalışmada, odaklı birimleri,  $H^*$ ,  $L+H^*$ ,  $H^*+L$ ,  $L^*$  perde vurguları ile ifade edilmektedir.

## BOZŞAHİN ve GÖKSEL (2008) - ÖZGE ve BOZŞAHİN (2008)

*Ezginin sözdizim ve edim kuramları arasındaki ilişkisi;*

- » **B sonlu ezgi yapıları** beklenti tümceleri için,
- » **A sonlu ezgi yapıları** bildirim sözceleri için,
- » **B vurgusu** yüklem içeren bir öbekte doğruluk durumunu belirten tümce,
- » göndergesel olarak **B vurgusu** içeren bir öbekte yükleme görülmektedir.

**B vurgusu**

**A vurgusu**

**AB vurgusu**

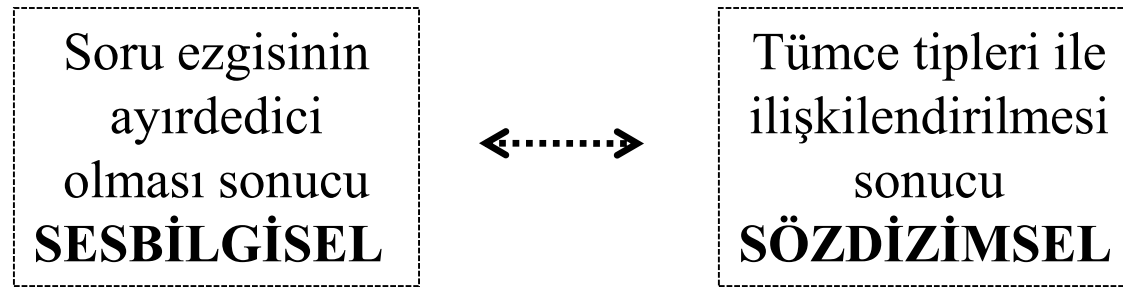
**BA vurgusu**



**Perde Vurguları**

**H\*, L+H\*, H\*+L, L\***

### GÖKSEL, KELEPİR ve ÜNTAK-TARHAN (2008)



### ÜNTAK-TARHAN (2008)

- » Basit bildirim tümcelerinde **belirtme durumunda**, söylemle bağlantılı olan nesnelere ile yer ve zaman belirteçlerinin sıralaması araştırılmaktadır.

IVOSEVIC (2009), IVOSEVIC (2008-)

*Türkçede sözdizimsel belirsizliğin giderilmesinde bürünsel sınırın etkisi*

- » Ezgi Öbeği sınırının sözdizimsel açıdan anlam bulanıklığı taşıyan tümcelerin yapısı hakkında bilgi taşıdığını,
- » Tümcelerin algılanmasında sorun giderici rol üstlendiğini göstermektedir.
- » Sözdizimsel açıdan anlam bulanıklığı taşıyan tümceler, *ilgi tümceciği* ve *belirteç ve ilgi tümcecikleri* olan tümceler çerçevesinde incelenmektedir.

Türkçede bürün, **AM Modeli** (Autometrical Segmental Model) çerçevesinde;

En büyük birim **EzgÖ**, değişik anlamları taşıyan **sınırsal yüksek H%**, **düşük L%**, **daha küçük AraÖ**, **öbeksek yüksek H-**, **düşük L-**

## KAYNAKÇA

---

- Başkan, Ö.** (1955). *Fonemik Dilde Kıstaslar Meselesi*. İstanbul Matbaası. İstanbul.
- Üçok, N.** (1951). *Genel Fonetik (Ana Çizgileri)*. İbrahim Horoz Matbaası. İstanbul.
- Selen, N.** (1979). *Söyleyiş Sesbilimi, Akustik Sesbilim ve Türkiye Türkçesi*, Ankara: Türk Dil Kurumu Yayınları: 454.
- Demircan, Ö.** (1979). *Türkiye Türkçesinde Ses Düzeni, Türkiye Türkçesinde Sesler*. TDK Yayınları.
- Ergenç, İ.** (1989). *Türkiye Türkçesinin Görevsel Sesbilimi*, Engin yay., Ankara.
- Tekin, T.** (1995). *Türk Dillerinde Birincil Uzun Ünlüler*. Simurg Yayınları/Türk Dilleri Araştırma Dizisi.
- Ergenç, İ.** (1995). *Konuşma Dili ve Türkçenin Söyleyiş Sözlüğü*, Multilingual Yay., İstanbul.
- Fidan, D.** (2002). Türkçede Ezgi Örüntüleri. Yayınlanmamış Yüksek Lisans Tezi. Ankara Üniversitesi, Sosyal Bilimler Enstitüsü.
- Özge, U.** (2003). A tune based account of Turkish information structure. ODTÜ Enformatik enstitüsü. Yayınlanmamış Yüksek Lisans Tezi.
- Fidan, D.** (2007). Türkçe ezgi örüntüsünde duygudurum ve söz edimi görünümü. Ankara Üniversitesi. Sosyal Bilimler Enstitüsü. Yayınlanmamış Doktora Tezi.
- Bozşahin, C. ve Göksel, A.** (2008). Türkçede Ezgi: Sözdizim ve Edimle İlişkisi. 21. Ulusal Dilbilim Kurultayı Bildirileri (10-11 Mayıs, 2007). (yay. M. Aksan ve Aksan Y.). Mersin Üniversitesi Yayınevi.
- Ivosevic, S.** (2009). Sözdizimsel belirsizliğin giderilmesin bürünsel sınırların rolü. Yayınlanmamış Doktora Tezi. Ankara Üniversitesi, Sosyal Bilimler Enstitüsü.
- Bekar, P.İ.** (2010). Şizofrenlerin sözlü metinlerinde duygudurum görünümleri. Yayınlanmamış Yüksek Lisans Tezi. Ankara Üniversitesi, Sosyal Bilimler Enstitüsü.