

PRT 303 – KIBRIS ARKEOLOJİSİ

Prof. Dr. Vasıf Şahođlu

Ders 11: Philia Kùltürü ve Anadolu Bağlantıları

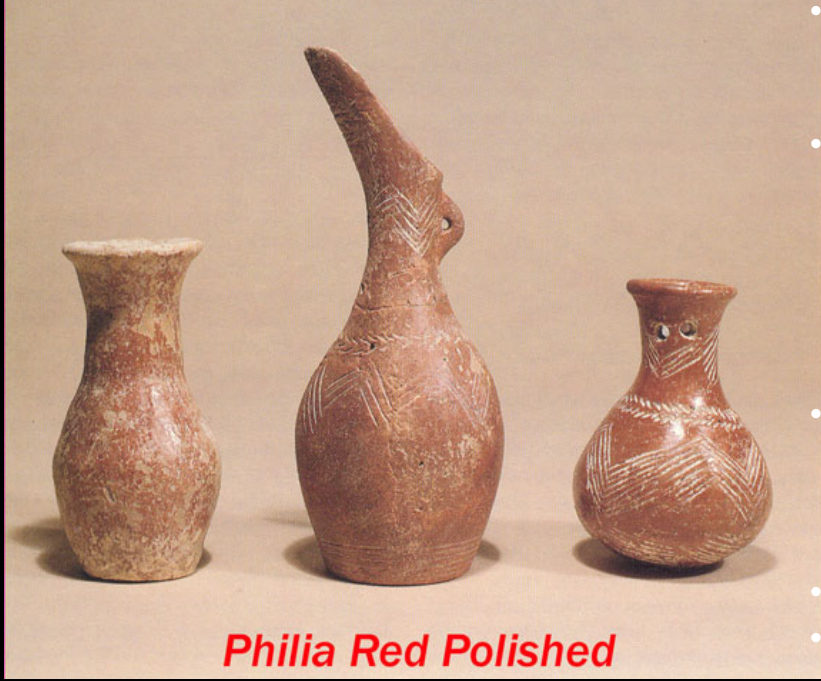


Ankara Üniversitesi
Dil ve Tarih – Coğrafya Fakùltesi
Arkeoloji Bölümü
Protohistorya ve Önasya Arkeolojisi Anabilim Dalı

TUNÇ ÇAĞININ BAŞLANGICI

- Kıbrıs Geç Kalkolitiğinden Tunç Çağlarına geçiş kültürel anlamda çok önemli bir kesintiye işaret etmektedir.:
 - Yerleşim modellerinde önemli değişiklikler olur;
 - Adanın mineral kaynaklarının (özellikle bakır) kullanımı önem kazanır;
 - Adada köşeli mimari ilk kez etkin bir şekilde kullanılmaya başlar. Bunun yanında günlük hayatın organizasyonu açısından da yeni düzenlemeler görülür;
 - Adadaki maddi kültür kalıntılarında önemli farklılıklar göze çarpar.
- *Kissonerga-Mosphilia'da*, 5. Tabaka - ki bu tabaka çok kötü korunmuştur – Geç Kalkolitikten Erken Tunç Çağına geçişi temsil eder. Bu döneme Philia Dönemi adı verilmektedir.
- *Kissonerga-Mosphilia'da* 4. Tabaka (Geç Kalkolitik) Philia döneminde ve Erken Tunç Çağında karşımıza çıkacak bazı kültürel özelliklerin ilk kez ortaya çıkmaya başladığı bir dönemdir..

Philia Kültürü



Bu dönem, kazılan kalıntıların azlığı nedeniyle henüz çok iyi anlaşılamayan bir dönemdir.;

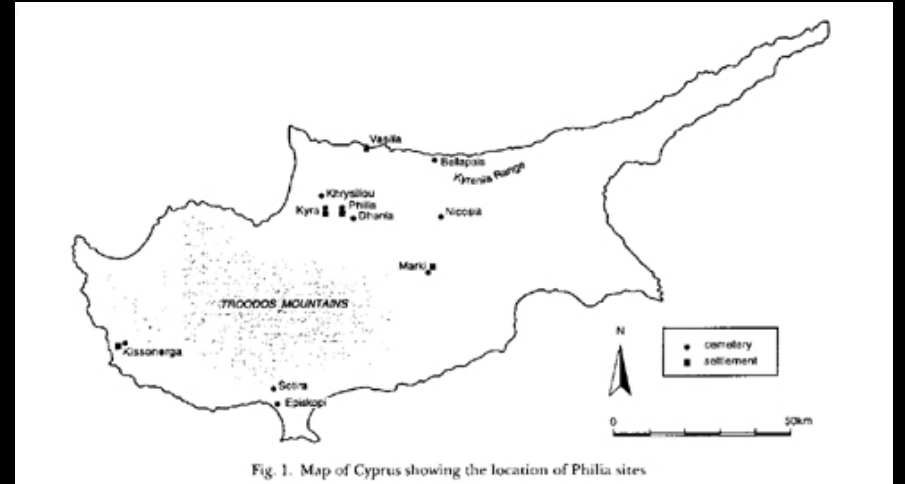
Bu dönemin varlığı ilk kez Mesarya ovasının kuzeybatısındaki mezarlıklarda ortaya çıkarılmıştır. Daha sonraki yıllarda bu kültürün adanın batı, orta ve güneybatısında da ortaya çıkmasıyla bunun çok daha geniş bir yayılım gösterdiği anlaşılmıştır.;

Philia dönemi, kronolojik ve bölgesel terminolojiler açısından Erken Tunç Çağı'nın erken bir evresi veya Geç Kalkolitikten ETÇ'ye geçiş dönemi olarak adlandırılmaktadır.;

Bu kültür M.Ö. 2500-2350 yıllarına tarihlenmektedir.;

Bu evre maddi kültür kalıntıları açısından güçlü Anadolu bağlantıları yansıtmaktadır.

- Yerleşimlerin büyük bir çoğunluğu Ovgos Vadisinde yer alır. Bu bölge adanın bakır kaynaklarına yakın bir bölgedir. Bu durum, bu kültürün adanın bakır kaynaklarının kullanımı ve işletilmesiyle bağlantılı bir oluşum gösterdiğine işaret etmektedir.



Philia Evresinde görülen deęişiklikler:

• Sığırın adada yeniden görülmeye başlaması. – Bu durum saban kullanılarak hasat yapılmasını ve tarlaların sürülmesini sağlamıştır. Dolayısıyla üretim açısından bu dönemde önemli bir artış yaşanmış olmalıdır. Sığırın getirdiđi bir diđer katkı bir yerden bir yere seyahat veya eşya taşıma konusunda olmuştur.

•Sığıra sahip olma ve sosyal hiyerarşi?

• Adanın bakır kaynaklarının işletilmesinde gözlenen ilerlemeler;

• Çok mekanlı köşeli planlara sahip mimari;

• Yeni kıyafet formları (Toggle pin);

• Yeni tekstil üretim formları (çiftkonik ağırşaklar, olasılıkla yünün kullanılması);

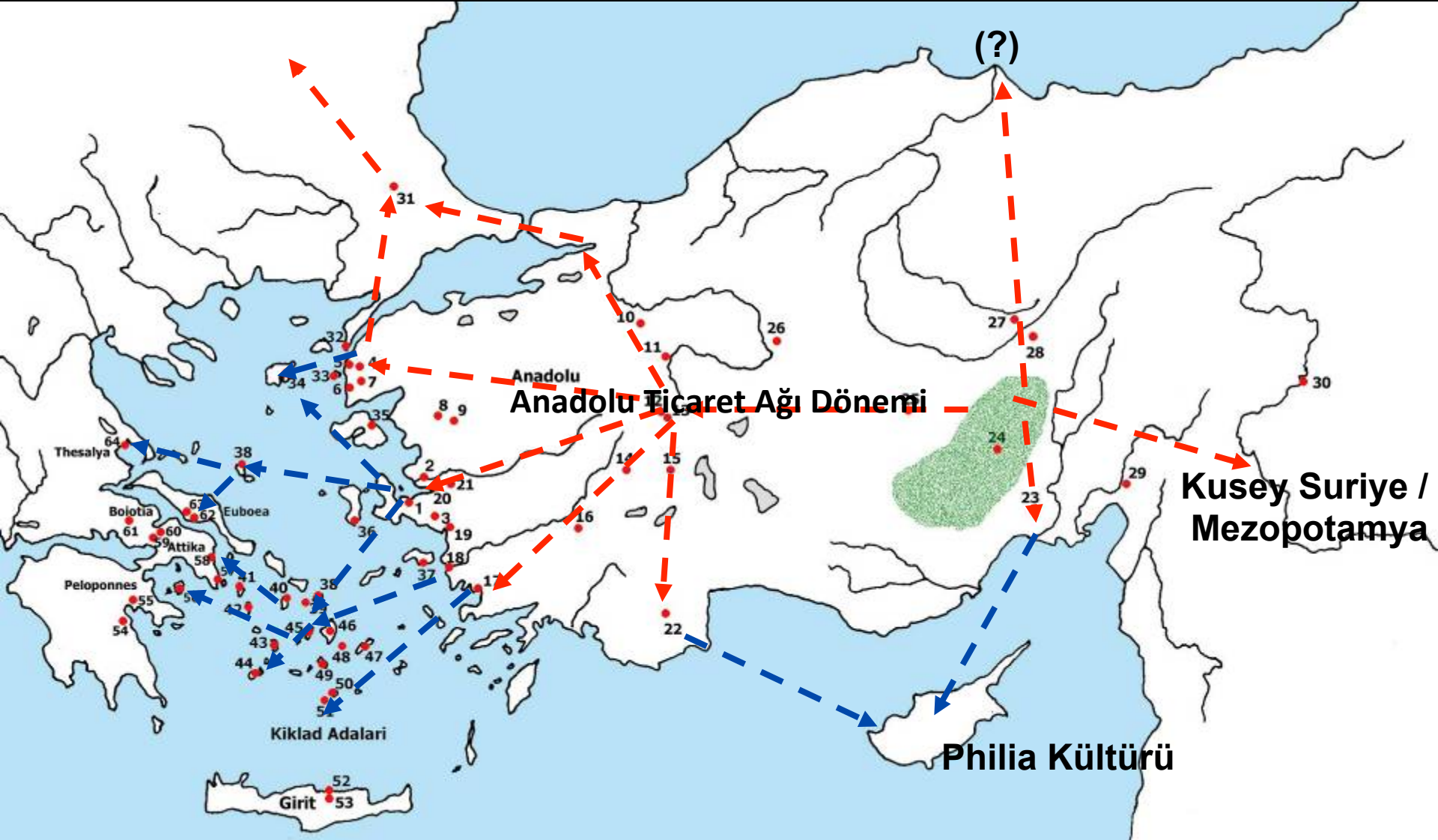
• Yeni yeme içme gelenekleri (yeni kap formlarının ortaya çıkışı)

Philia Kültürü'nün Anadolu bağlantıları:

- **Adada ilk kez görülmeye başlanan yeni seramik formları ile bir takım buluntuların en yakın paralellerinin güneybatı Anadolu'dan tanınması;**
- **Bu durum birkaç şekilde açıklanmaktadır:**
 - **Anadoludan gelen yeni bir grup insanın varlığı;**
 - **Anadolu ile artan ekonomik bağlantılar (bakır kaynakları arayan Anadolulular?);**
 - **Ada içerisinde elit grupların meydana gelmesiyle oluşan iç gelişmeler ve bu elitin güneybatı Anadolu halkları ile bağlantılar kurmaları.**

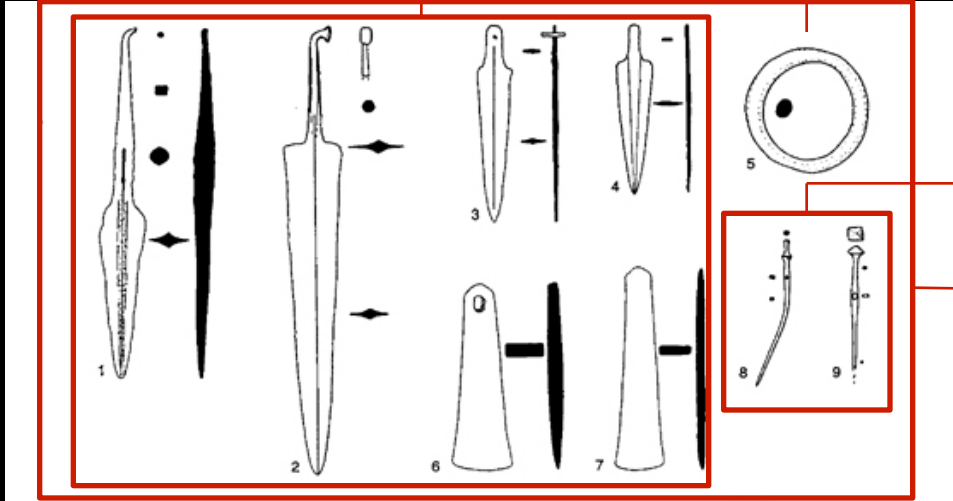
Kıbrıs'ta Philia Kültürü'nün ortaya çıkması, Kıbrıs'ın dışındaki çevre kültür bölgelerinde, bu dönemde meydana gelen çok önemli bir gelişme ile tetiklenmiştir. Bu dönemde maden ticaretinin ön planda olduğu ve sınırları Kuzey Suriye'den Anadolu'ya, oradan da Ege ve Balkanlar'a kadar uzayan karmaşık bir Değiş tokuş sisteminin kurulmasıyla Kıbrıs'ın bakır yatakları da dikkat çekmiştir. Bu yatakların kullanılarak Kıbrıs kökenli bakırın da ticaret sistemine dahil edilebilmesi için, bu kez deniz yoluyla Anadolu'nun özellikle Güney Batı kısmından Kıbrıs'a gelen Anadolu'lu insanlar, bir yandan Kıbrıs bakırını Anadolu Ticaret Ağı İçerisine dahil etmiş, diğer yandan da Anadolu'dan kendi kültürel özellikleri, yeni teknoloji ve fikirleri Kıbrıs'a taşımışlardır.

Erken Tunç Çağı Anadolu Ticaret Ağı (ATN) c.2500-2200 BC



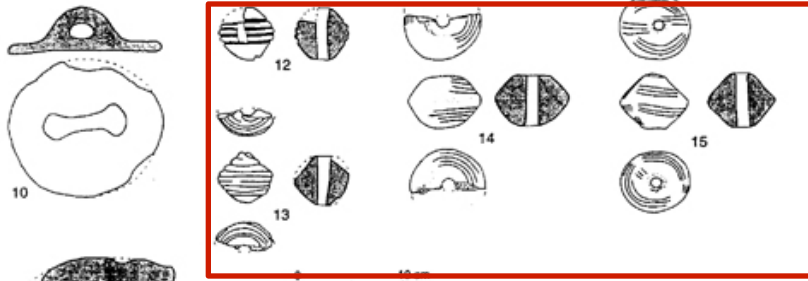
Bronz balta, mızrak uçları ve hançerler

Bronz bilezikler



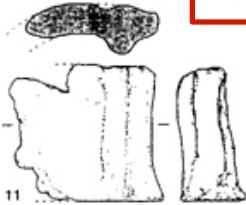
Bronz toggle - pins

Bakır aletler / silahlar / süs eşyaları



Çiftkonik formlu ağırşaklar

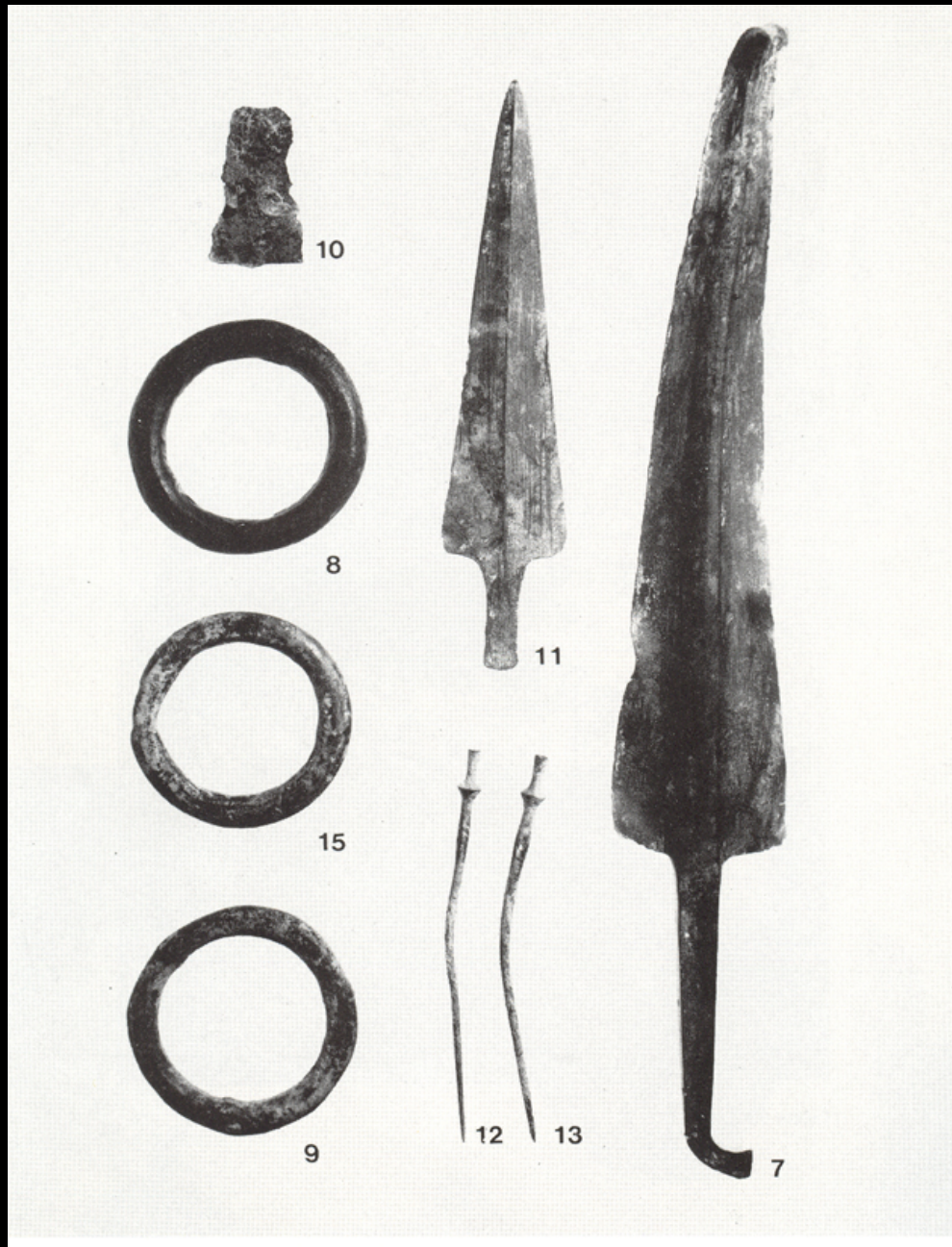
Spiral halkalar



Anadolu, ege ve Balkanlardan da tanıdığımız halka idoller

Philia Kültürünün Karakteristik Özellikleri

İlk kez Philia Kültürü ile birlikte, Kıbrıs'ta kütleli metal eşyalar karşımıza çıkmaya başlar.



Philia Kültürüne ait karakteristik bakır eşyalar

Philia Seramikleri

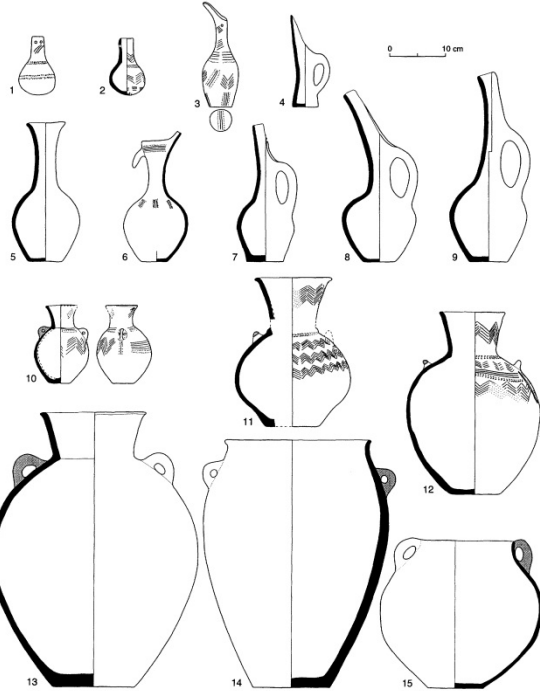


Fig. 3. RP(P) and RPC(P) closed vessel types from various sites. 1. Unprovenanced. Webb no. 345. 2. Marki-Vounaros/Pappara. D. Frankel, *Corpus of Cypriote Antiquities* 7 (Göteborg 1983) no. 1241. 3. Nicosia-Ayia Paraskevi Tomb 4, no. 13. Hennessy et al. fig. 12. 4. Dhenia (?). Webb no. 347. 5. Unprovenanced. Webb no. 336. 6. Philia-Laksia tou Kasinou Tomb 1, no. 4. J.R. Stewart, *Corpus of Cypriot Artefacts of the Early Bronze Age, Pt. 1* (Göteborg 1988) fig. 1.3. 7. Unprovenanced. Webb no. 337. 8. Unprovenanced. Webb no. 341. 9. Unprovenanced. Webb no. 340. 10. Yialia (?). J.R. Stewart, *Corpus of Cypriot Artefacts of the Early Bronze Age, Pt. 2* (Göteborg 1992) fig. 10.7. 11. Nicosia-Ayia Paraskevi Tomb 9, no. S15. Hennessy et al. fig. 15. 12. Nicosia-Ayia Paraskevi Tomb 9, no. 17. Hennessy et al. fig. 15. 13. Vasilia-Kilistra Tomb 103, no. S75. Hennessy et al. fig. 47. 14. Philia-Laksia tou Kasinou Tomb 1, no. 129. Dikaïos fig. 83.20. 15. Philia-Laksia tou Kasinou Tomb 4, no. 13. Dikaïos fig. 83.21.

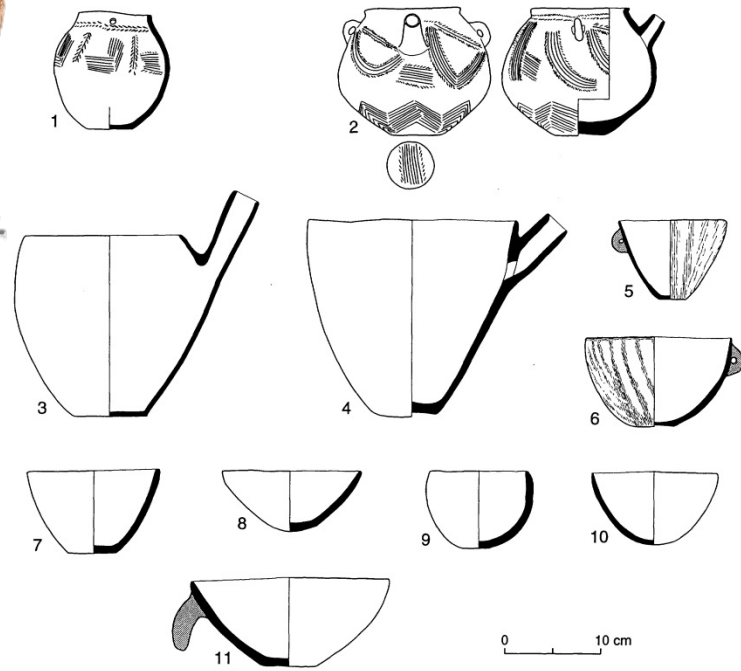
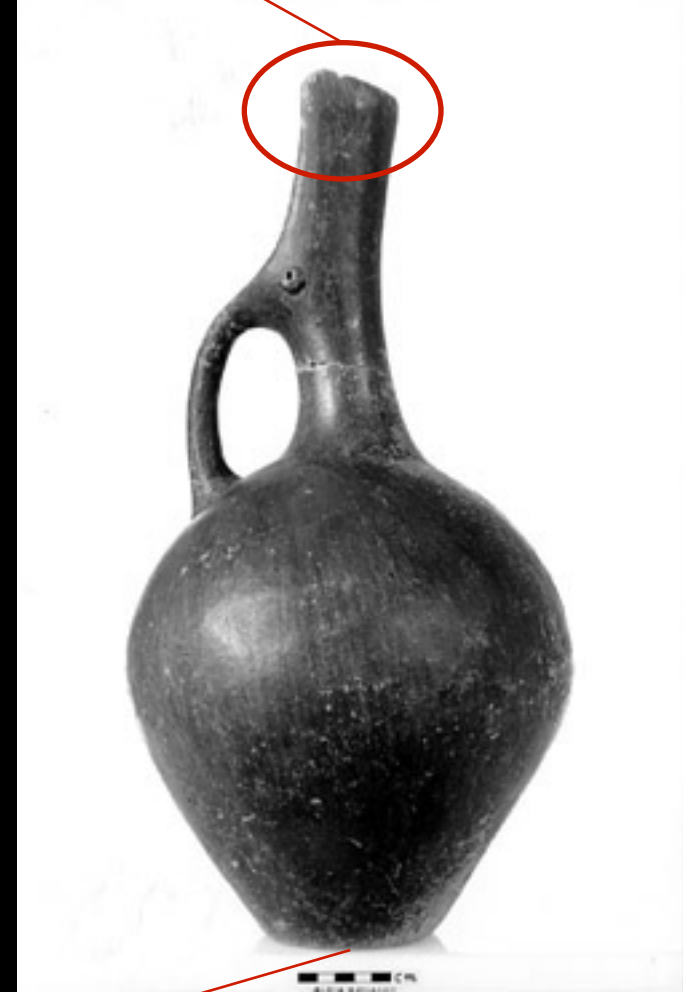


Fig. 5. RP(P) open vessel types from various sites. 1. Nicosia-Ayia Paraskevi Tomb 9, no. 12. Hennessy et al. fig. 15. 2. Nicosia-Ayia Paraskevi Tomb 4, no. 14. Hennessy et al. fig. 12. 3. Philia-Laksia tou Kasinou Tomb 1, no. 101. Dikaïos fig. 80.1. 4. Philia-Laksia tou Kasinou Tomb 1, no. 14. Dikaïos fig. 80.2. 5. Nicosia-Ayia Paraskevi Tomb 3, no. 21. Stewart fig. CLI.2. 6. Nicosia-Ayia Paraskevi Tomb 14A, no. 10. Stewart fig. CLI.3. 7. Philia-Laksia tou Kasinou Tomb 1, no. 39. Dikaïos fig. 80.10. 8. Philia-Laksia tou Kasinou Tomb 3, no. 19. Dikaïos fig. 83.11. 9. Philia-Laksia tou Kasinou Tomb 1, no. 94. Dikaïos fig. 83.12. 10. Vasilia-Kilistra Tomb 103, no. S28. Hennessy et al. fig. 52. 11. Vasilia-Kilistra Tomb 103, no. S16. Hennessy et al. fig. 49.

Philia Döneminde seramik teknolojileri, stilleri ve fonksiyonlarında değişiklikler gözlenmektedir.

Kesik gaga ağızlı testiler

Beyaz dolgulı kazıma bezeme bu dönemde karakteristik tir.



Düz dipler

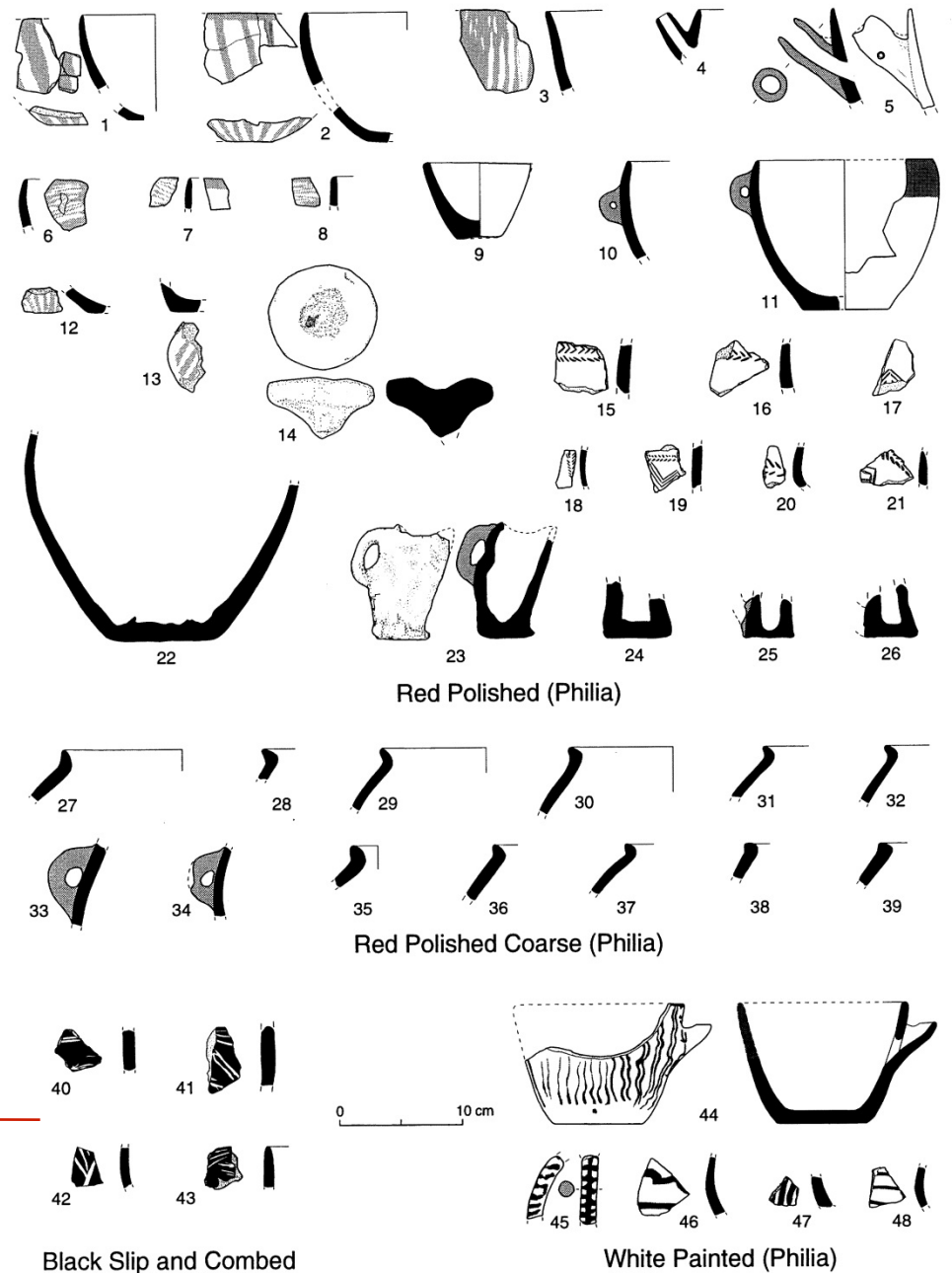
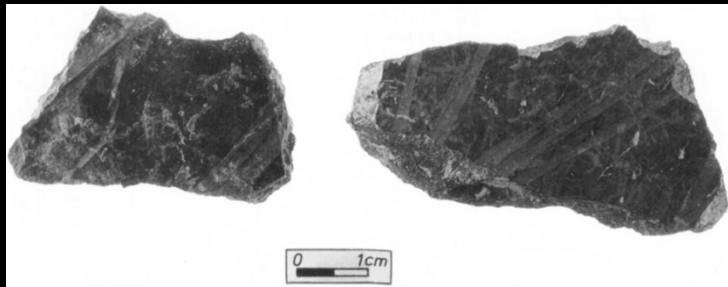
Kırmızı perdahlı (Philia) «RP(P)», seramiği – Testilerde kesik gaga ağızlar ve düz dipler tipiktir.. Bu seramik grubunun varyasyonları da vardır: Kırmızı perdahlı kaba (Philia)Red Polished Coarse (P «RPC(P)», Perdah bezemeli Philia. Kırmızı perdahlı Phlia yanında Beyaz Boyalı Philia seramiği ile Siyah astarlı ve tarak bezeli seramik grupları da bu dönemde yaygındır.

Philia Kültürü

Kırmızı perdahlı Philia: Genellikle ada çapında bütünlük gösteren bir hamura sahiptir. Kaliteli bir seramik olup astar ve perdahı tüm kap yüzeyine eşit şekilde uygulanmıştır.

Perdah bezeli örneklerde kap yüzeyine düzensiz perdahlamalar yapılarak motifler oluşturulmaktadır.

Kırmızı perdahlı kaba Philia seramiğinin farkı bunların daha kaba nitelikli olması dolayısıyla çömlek gibi daha büyük kapların üretiminde kullanılmış olmasıdır.



Red Polished (Philia)

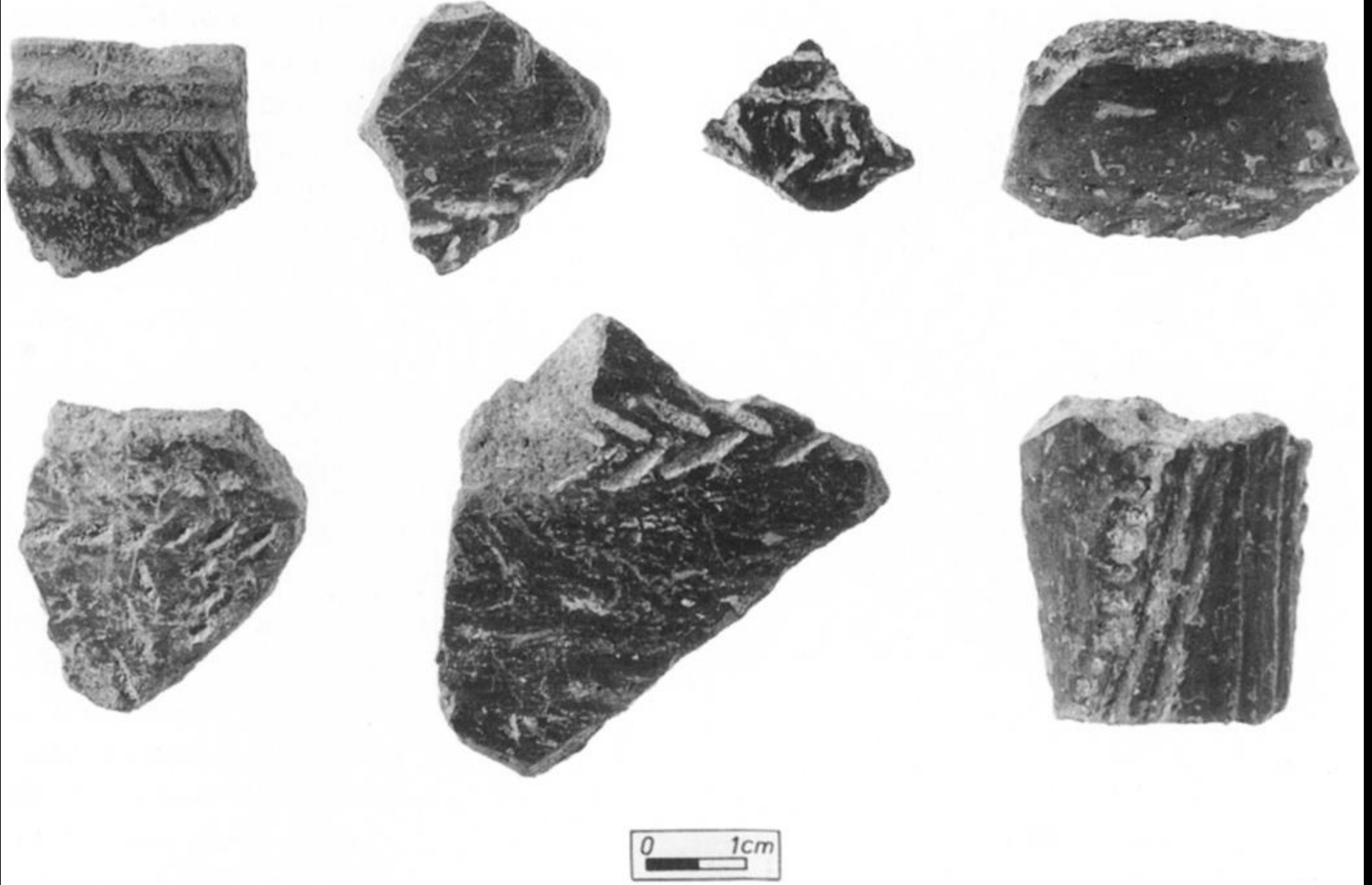
Red Polished Coarse (Philia)

Black Slip and Combed

White Painted (Philia)

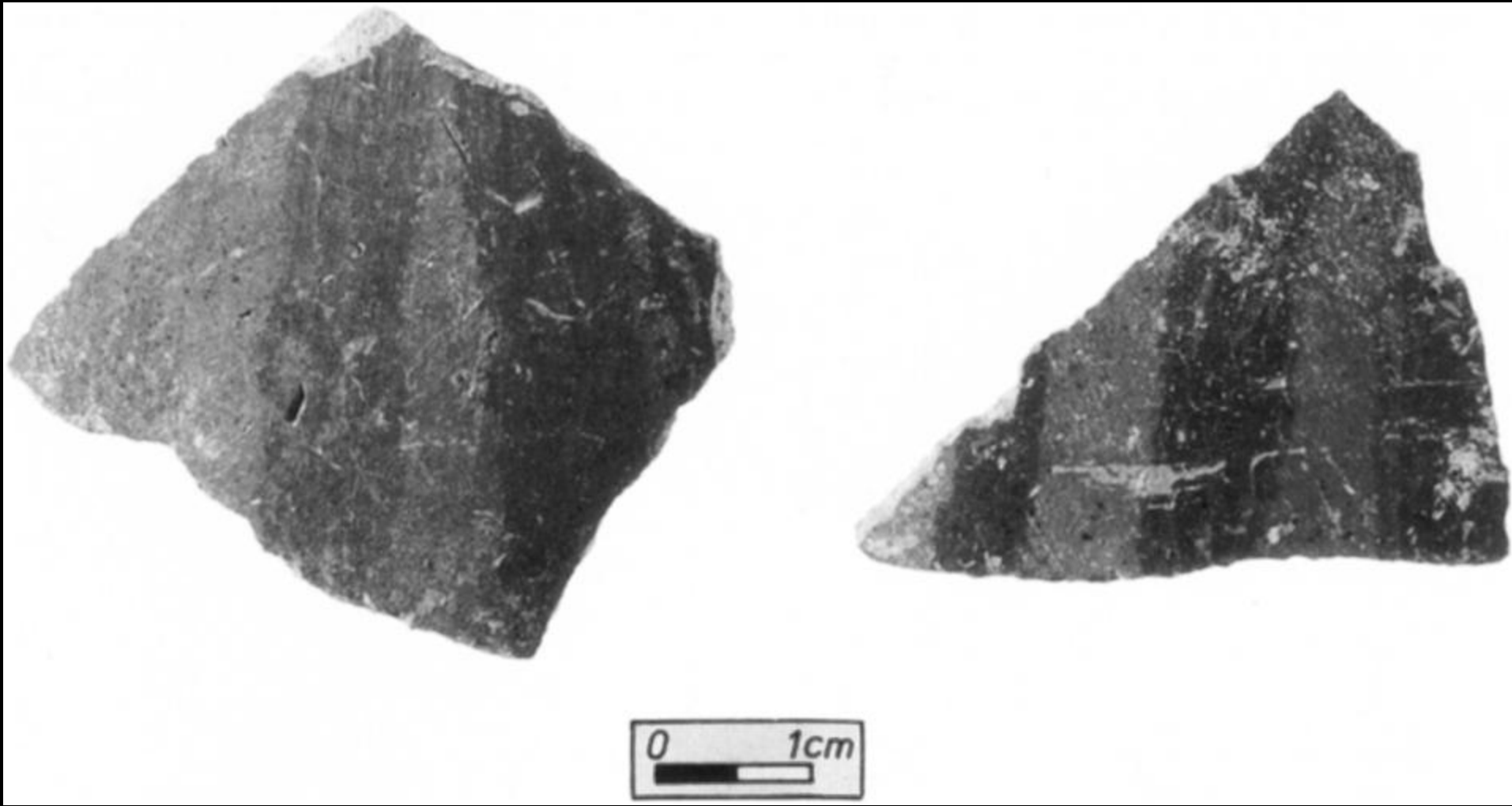
Fig. 6. Philia pottery from Marki-Alonia. 1. P9952. 2. P8525. 3. P6062. 4. P8434. 5. P6058. 6. P6762. 7. P5676. 8. P7082. 9. P9753. 10. P8770. 11. P10101. 12. P6194. 13. P6480. 14. P8948. 15. P7873. 16. P9398. 17. P7764. 18. P3807. 19. P7704. 20. P9934. 21. P8147. 22. P8840. 23. P8803. 24. P7404. 25. P7405. 26. P9926. 27. P10040. 28. P10142. 29. P10210. 30. P10211. 31. P10212. 32. P10213. 33. P8904. 34. P10143. 35. P7434. 36. P7436. 37. P8553. 38. P8304. 39. P8548. 40. P9742. 41. P8870. 42. P8162. 43. P8661. 44. P8768. 45. P10137. 46. P8825. 47. P9303. 48. P9304.

Philia Kùltürü



Kırmızı Perdahlı Philia: Marki-Alonia'dan kazıma bezeli örnekler

Philia Kùltürü

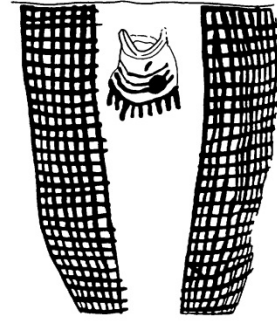
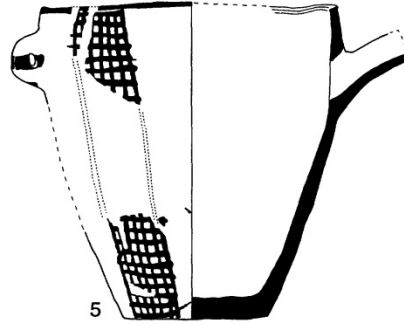
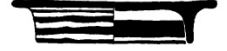
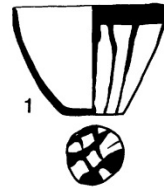


Marki-Alonia, Perdah bezemeli örnekler

Philia Kültürü



1 cm.
PH11n.7.1/09



White Painted (Philia)

0 10 cm



Black Slip and Combed

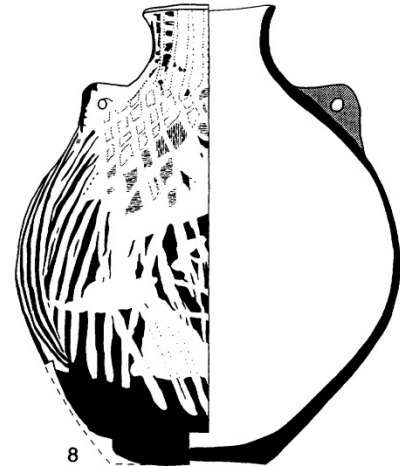


Fig. 19. WP(P) and BSC vessel types from various sites. 1. Nicosia-Ayia Paraskevi Tomb 14A, no. 5. Stewart fig. CLV.2. 2. Kyra-Kaminia Tomb 1, no. 2. Dikaios fig. 74.2. 3. Nicosia-Ayia Paraskevi Tomb 4, no. 1. Hennessy et al., fig. 12. 4. Philia-Laksia tou Kasinou Tomb 2, no. 7. Dikaios fig. 83.19. 5. Nicosia-Ayia Paraskevi Tomb 9, no. 1. Stewart fig. CLV.5. 6. Nicosia-Ayia Paraskevi Tomb 4, no. 7. Hennessy et al. fig. 12. 7. Philia-Laksia tou Kasinou Tomb 5a, no. 19. Dikaios fig. 83.6. 8. Nicosia-Ayia Paraskevi Tomb 9, no. S3. Stewart fig. CLV.1.

Beyaz boyalı Philia seramiği özellikle Ovgos vadisine has, fazla yaygın olmayan bir gruptur. Marki Alonia'da da bulunmuştur. Açık renk astar üzerine mat kırmızı / kahverengi boya ile karakterize olur. Siyah astarlı, tarak bezeli örneklerde kap yüzeyi siyah astarla astarlanır ve perdahlanır daha sonra da bantlar halinde siyah astar kap yüzeyinden sökülür.