



**Ankara  
Üniversitesi  
Hukuk Fakültesi  
Adalet MYO**

**Adalet Programı**

**Yargı Örgütü  
Dersleri**



# ÜNİTE IV

*TÜRK YARGI TEŞKİLATININ GENEL GÖRÜNÜMÜ  
VE BUNU OLUŞTURAN ÇEŞİTLİ YARGI KOLLARI*

***TÜRK YARGI TEŞKİLATININ  
GENEL GÖRÜNÜMÜ  
VE  
BUNU OLUŞTURAN  
ÇEŞİTLİ YARGI KOLLARI***

# ADLİ YARGI



# ADLİ YARGI

```
graph TD; A[ADLİ YARGI] --> B["HUKUK YARGISI  
(medeni yargı  
Hukuk yargısı)"]; A --> C["CEZA YARGISI  
(ceza yargısı)"];
```

**HUKUK YARGISI**  
(medeni yargı  
Hukuk yargısı)

**CEZA YARGISI**  
(ceza yargısı)



# Adli Yargı-1

- **Adli Yargı:** Adli yargı yüksek mahkemesi Yargıtay olan ve hukuk yargılaması ile ceza yargılamasını gerçekleştiren mahkemeler topluluğu ve bu mahkemeler tarafından yürütülmekte olan yargısal faaliyetler bütünüdür.
- Adli yargı hukuk ve ceza mahkemelerinden oluşur. Hukuk mahkemeleri temelde sulh hukuk ve asliye hukuk mahkemelerinden, ceza mahkemeleri ise temelde sulh ceza hakimliği ile asliye ceza ve ağır ceza mahkemelerinden oluşur.
- Hukuk ve ceza mahkemeleri arasında özel görevli çok sayıda ve farklı uzmanlık mahkemeleri bulunmaktadır.
- Ayrıca adli yargı içinde istinaf kanun yolu denetimini gerçekleştiren Bölge Adliye Mahkemeleri de yer alır.

# Adli Yargı-2

- Adli yargının yüksek yargı organı, Anayasa madde 154'de yüksek mahkemeler arasında düzenlenmiş bulunan Yargıtay'dır.
- Yargıtay, adliye mahkemelerince verilen ve kanunun başka bir adli yargı merciine bırakmadığı karar ve hükümlerin son inceleme mercii olup, Türkiye Cumhuriyeti Anayasası ile bu Kanun ve diğer kanunların hükümlerine göre görev yapan bağımsız bir yüksek mahkemedir. Yargıtay kanunla gösterilen belli davalara ise ilk ve son derece mahkemesi olarak bakar.
- Yargıtay; Birinci Başkanlık, daireler, Yargıtay Cumhuriyet Başsavcılığı, bürolar ve idari birimlerden oluşur.
- Yargıtayın karar organları Daireler, Hukuk Genel Kurulu, Ceza Genel Kurulu, Büyük Genel Kurul, Başkanlar Kurulları, Birinci Başkanlık Kurulu, Yüksek Disiplin Kurulu ve Yönetim Kurulundan oluşur.
- Birinci Başkanlık; Birinci Başkan ve başkanvekilleriyle Genel Sekreterden oluşur.
- Hukuk ve Ceza Genel Kurulları, hukuk dairelerinin başkan ve üyeleri ile ceza dairelerinin başkan ve üyelerinden oluşur.
- Yargıtay daireleri, on iki hukuk ve on iki ceza dairesi biçimindedir. Her dairede bir daire başkanı ile yeteri kadar üye bulunur.
- Yargıtay Birinci Başkanı, birinci başkanvekilleri ve daire başkanları kendi üyeleri arasından Yargıtay Genel Kurulunca üye tamsayısının salt çoğunluğu ve gizli oyla dört yıl için seçilirler; süresi bitenler yeniden seçilebilirler.
- Yargıtay üyeleri, birinci sınıfa ayrılmış adli yargı hakim ve Cumhuriyet savcılarını bu meslekten sayılanlar arasından Hakimler ve Savcılar Kurulunca üye tamsayısının salt çoğunluğu ile ve gizli oyla seçilir.
- Hukuk ve Ceza Genel Kurullarının birleşiminden oluşan büyük genel kurul ise İçtihadı Birleştirme kararları verir. Böylece Yargıtay bir başka görevi olan adli yargıda hukuk uygulamasını geliştirmek görevini yerine getirmiş olur.



# Adli Yargı-3

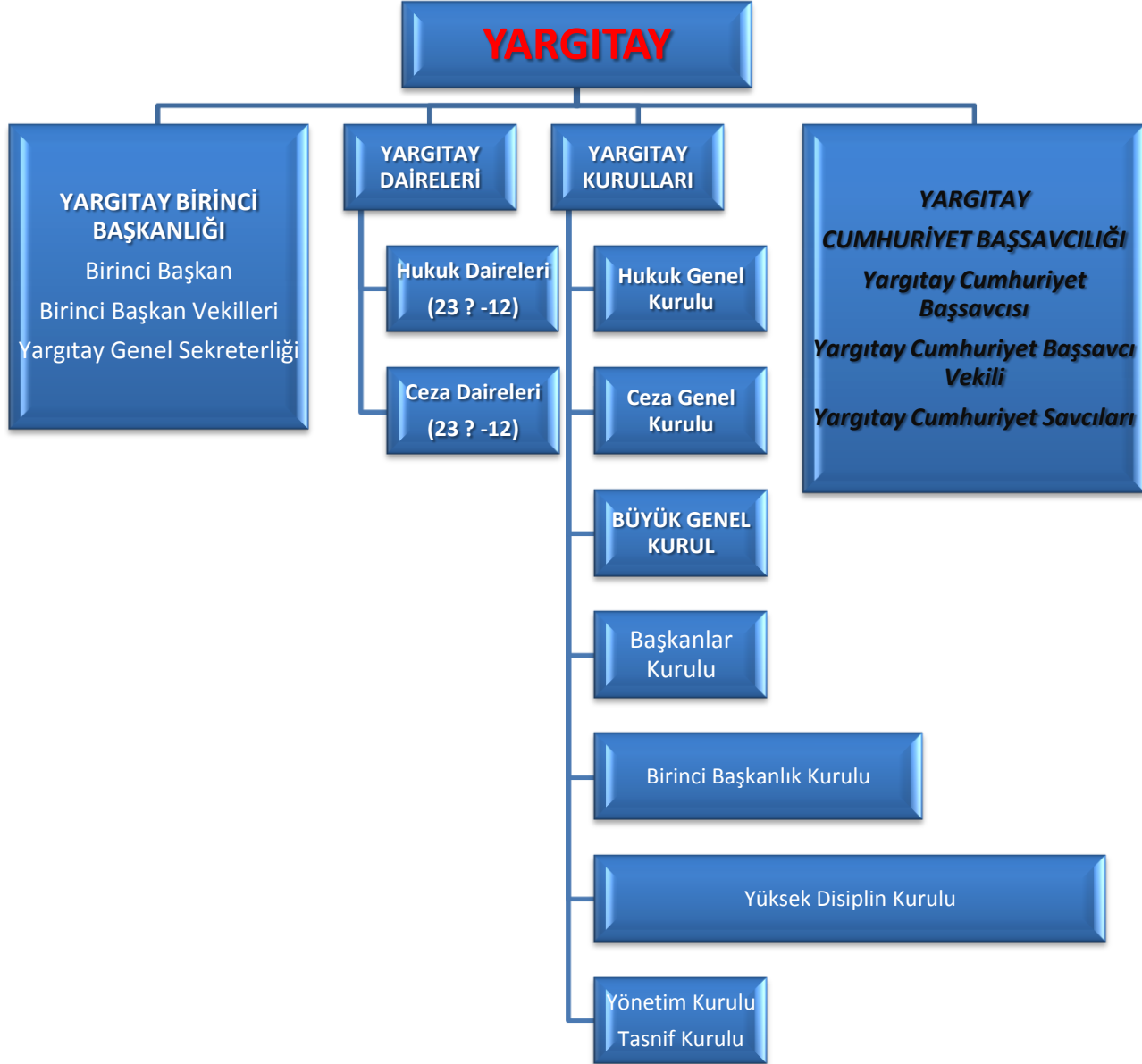
- Yargıtay Cumhuriyet Başsavcılığı; Cumhuriyet Başsavcısı, Cumhuriyet Başsavcivekili, Cumhuriyet Başsavcı Başyardımcısı ile Cumhuriyet Başsavcı yardımcılarında oluşur.
- Yargıtay Cumhuriyet Başsavcısı ve Cumhuriyet Başsavcivekili, Yargıtay Genel Kurulunun kendi üyeleri arasında gizli oyla belirleyeceği beşer aday arasında Cumhurbaşkanı tarafından dört yıl için seçilirler. Süresi bitenler yeniden seçilebilirler.
- Yargıtayın kuruluşu, işleyişi, Başkan, başkanvekilleri, daire başkanları ve üyeleri ile Cumhuriyet Başsavcısı ve Cumhuriyet Başsavcivekilinin nitelikleri ve seçim usulleri, mahkemelerin bağımsızlığı ve hakimlik teminatı esaslarına göre kanunla düzenlenir. Bu kanun ise 2797 sayılı Yargıtay Kanunu'dur.

# Adli Yargı-4

Yargıtayın görevleri yasada (m. 13)

- 1. Adliye mahkemelerince verilen ve kanunun başka bir adli yargı merciine bırakmadığı karar ve hükümleri ilk ve son merci olarak inceleyip karara bağlamak,
  - 2. Yargıtay Başkan ve üyeleri ile Yargıtay Cumhuriyet Başsavcısı, Yargıtay Cumhuriyet Başsavcivekili ve özel kanunlarında belirtilen kimseler aleyhindeki görevden doğan tazminat davalarına ve bunların kişisel suçlarına ait ceza davalarına ve kanunlarda gösterilen diğer davalara ilk ve son derece mahkemesi olarak bakmak,
  - 3. Kanunlarla verilen diğer işleri görmek
- olarak düzenlenmiştir.

# Yargıtay organizasyon şeması



# Bölge Adliye Mahkemeleri-1

- Bölge Adliye Mahkemeleri, bölgelerin coğrafi durumları ve iş yoğunluğu göz önünde tutularak belirlenen yerlerde Hâkimler ve Savcılar Kurulunun olumlu görüşü alınarak Adalet Bakanlığınca kurulur.
- Bölge Adliye Mahkemelerinin yargı çevrelerinin belirlenmesine, değiştirilmesine veya bu mahkemelerin kaldırılmasına Adalet Bakanlığının önerisi üzerine Hâkimler ve Savcılar Kurulunca karar verilir. Bu alınacak kararlar Resmi Gazete'de yayımlanır.
- Bölge Adliye Mahkemeleri; başkanlık, başkanlar kurulu, daireler, bölge adliye mahkemesi Cumhuriyet Başsavcılığı, bölge adliye mahkemesi adalet komisyonu ve müdürlüklerden oluşur.
- Her bölge adliye mahkemesinde bir başkan bulunur. Başkanlık, başkan ile yazı işleri müdürlüğünden oluşur. Bölge adliye mahkemesi başkanlar kurulu, bölge adliye mahkemesi başkanı ile daire başkanlarından oluşur. Bölge adliye mahkemesi başkanının bulunmadığı hallerde kurulun başkanlığını daire başkanlarından kıdemli olanı yerine getirir.
- Bölge adliye mahkemeleri, hukuk ve ceza dairelerinden oluşur. Her bölge adliye mahkemesinde en az üç hukuk ve en az iki ceza dairesi bulunur. Dairelerde bir başkan ile yeteri kadar üye bulunur. Daire başkanının mazereti halinde o dairenin kıdemli üyesi kurula katılır.
- Her bölge adliye mahkemesinde bir Cumhuriyet Başsavcılığı bulunur. Bölge adliye mahkemesi Cumhuriyet Başsavcılığı, Cumhuriyet başsavcısı ve yeteri kadar Cumhuriyet Savcısından oluşur.
- En kıdemli Cumhuriyet savcısı Cumhuriyet başsavcı vekili olarak görev yapar. Her bölge adliye mahkemesinde, bir bölge adliye mahkemesi adalet komisyonu bulunur. Komisyon, bölge adliye mahkemesi başkanının başkanlığında Hâkimler ve Savcılar Kurulunca daire başkanları arasından belirlenen bir asıl üye ile bölge adliye mahkemesi Cumhuriyet başsavcısından oluşur.
- Bölge adliye mahkemesi başkanlığında, dairelerinde, Cumhuriyet başsavcılığında ve adalet komisyonunda birer yazı işleri müdürlüğü; Cumhuriyet başsavcılığında ayrıca bir idari işler müdürlüğü ile ihtiyaç duyulan diğer müdürlükler kurulur. Her müdürlükte, bir müdürlük ile yeterli sayıda memur bulunur.

# Bölge Adliye Mahkemeleri-2

- İkinci derece yargı merci-istinaf mahkemesi olarak kurulan Bölge Adliye Mahkemeleri adli uyuşmazlık ve davalarda maddî ve hukukî denetim gerçekleştirir.
- Bölge Adliye mahkemelerinin görevleri şunlardır:
  - Adli yargı ilk derece mahkemelerince verilen ve kesin olmayan hüküm ve kararlara karşı yapılacak başvuruları inceleyip karara bağlamak
  - Kanunlarla verilen diğer görevleri yapmak

# DERS ARASI



# ADLİ YARGI

Hukuk Yargısı  
hukuk mahkemeleri

Sulh hukuk mahkemeleri  
Asliye hukuk mahkemeleri  
Asliye ticaret mahkemeleri  
Tapulama mahkemeleri  
İcra mahkemeleri  
Aile mahkemeleri  
İş mahkemeleri  
Tüketici mahkemeleri  
Fikrî ve sınaî haklar hukuk mahkemeleri

Ceza Yargısı  
ceza mahkemeleri

Sulh ceza hakimlikleri  
Asliye ceza mahkemeleri  
Ağır ceza mahkemeleri  
Trafik mahkemeleri  
Çocuk mahkemeleri  
Çocuk ağır ceza mahkemeleri  
Fikrî ve sınaî haklar ceza mahkemeleri  
Bölgesel ağır ceza mahkemeleri

# HUKUK YARGISI

- Hukuk Yargısı üç dereceli bir yapıya sahiptir.
- İlk derece mahkemeleri sulh hukuk ve asliye hukuk mahkemeleri ile özel görevli uzmanlık hukuk mahkemelerinden oluşur.
- İkinci dereceye karşılık gelen istinaf mahkemeleri bölge adliye mahkemelerinden oluşur.
- Üçüncü ve en üst dereceyi oluşturan Temyiz mahkemesi ise adli yargının yüksek yargı organı olan Yargıtay'dır



# Hukuk Yargısı ve Hukuk Mahkemeleri-1

- Hukuk mahkemeleri, sulh hukuk ve asliye hukuk mahkemeleri ile özel kanunlarla kurulan diđer hukuk mahkemeleridir.
- Hukuk mahkemeleri, her il merkezi ile bölgelerin coğrafi durumları ve iş yoğunluğu göz önünde tutularak belirlenen ilçelerde Hâkimler ve Savcılar Kurulunun olumlu görüşü alınarak Adalet Bakanlığınca kurulur.
- Sulh hukuk ve asliye hukuk mahkemeleri tek hâkimlidir.
- Asliye ticaret mahkemesi kurulan yerlerde bu mahkemelerde bir başkan ile yeteri kadar üye bulunur.

# Hukuk Yargısı ve Hukuk Mahkemeleri-2

- Konusu parayla ölçülebilen uyuşmazlıklarda dava değeri üç yüz bin Türk lirasının üzerinde olan dava ve işler ile dava değerine bakılmaksızın;
- 1. İflas, iflasın ertelenmesi, iflasın kaldırılması, iflasın kapatılması, konkordato ve yeniden yapılandırmadan kaynaklanan davalara,
- 2. 13/1/2011 tarihli ve 6102 sayılı Türk Ticaret Kanununda hâkimin kesin olarak karara bağlayacağı işler ile davalara,
- 3. Şirketler ve kooperatifler hukukundan kaynaklanan genel kurul kararlarının iptali ve butlanına ilişkin davalara, yönetim organları ve denetim organları aleyhine açılacak sorumluluk davalarına, organların azline ve geçici organ atanmasına ilişkin davalara, fesih, infisah ve tasfiyeye yönelik davalara,
- 4. 12/1/2011 tarihli ve 6100 sayılı Hukuk Muhakemeleri Kanununa ve 21/6/2001 tarihli ve 4686 sayılı Milletlerarası Tahkim Kanununa göre yapılan tahkim yargılamasında; tahkim şartına ilişkin itirazlara, iptal davalarına, hakemlerin seçimi ve reddine yönelik davalar ile yabancı hakem kararlarının tanıma ve tenfizine yönelik davalara,
- ilişkin tüm yargılama safhaları, bir başkan ve iki üye ile toplanacak heyetçe yürütülür ve sonuçlandırılır.

# Hukuk Yargısı ve Hukuk Mahkemeleri-3

- Heyet hâlinde bakılacak davalarla ilgili olmak üzere, dava açılmadan önce veya açıldıktan sonra talep edilen ihtiyati haciz ve ihtiyati tedbirler de heyet tarafından incelenir ve karara bağlanır.
- Belirtilen bu dava ve işler dışında kalan uyuşmazlıklar mahkeme hâkimlerinden biri tarafından görülür ve karara bağlanır.
- Başkan ve üye hâkimler arasında dağılıma ilişkin esaslar, işlerde denge sağlanacak biçimde mahkeme başkanı tarafından önceden tespit edilir.
- Özel kanunlarla kurulan diğer hukuk mahkemelerinin kuruluşuna ilişkin hükümler saklıdır.
- İş durumunun gerekli kıldığı yerlerde hukuk mahkemelerinin birden fazla dairesi oluşturulabilir. Bu daireler numaralandırılır.
- Özel kanunlarda başkaca hüküm bulunmadığı takdirde, ihtisaslaşmanın sağlanması amacıyla, gelen işlerin yoğunluğu ve niteliği dikkate alınarak, daireler arasındaki iş dağılımı Hâkimler ve Savcılar Kurulu tarafından belirlenebilir. Bu kararlar Resmî Gazete’de yayımlanır.
- Daireler, tevzi edilen davalara bakmak zorundadır.
- Hukuk mahkemeleri buldukları il veya ilçenin adı ile anılır.

# Hukuk Yargısı ve Hukuk Mahkemeleri-4

- Sulh hukuk mahkemeleri, 18.6.1927 tarihli ve 1086 sayılı Hukuk Usulü Muhakemeleri Kanunu (artık HMK) ile diğer kanunlarda belirtilen görevleri yerine getirir.
- Asliye hukuk mahkemeleri, sulh hukuk mahkemelerinin görevleri dışında kalan ve özel hukuk ilişkilerinden doğan her türlü dava ve işler ile kanunların verdiği diğer dava ve işlere bakar.
- Özel kanunlarla kurulan hukuk mahkemelerinin görevleri saklıdır.
- Hukuk mahkemelerinin yargı çevresi, buldukları il merkezi ve ilçeler ile bunlara adlî yönden bağlanan ilçelerin idarî sınırlarıdır.
- Büyükşehir belediyesi bulunan illerde, büyükşehir belediyesi sınırları içindeki il ve ilçelerin adı ile anılan sulh veya asliye hukuk mahkemelerinin yargı çevresi, il ve ilçe sınırlarına bakılmaksızın Adalet Bakanlığının önerisi üzerine Hâkimler ve Savcılar Kurulunca belirlenir.
- Coğrafi durum ve iş yoğunluğu göz önünde tutularak bir hukuk mahkemesinin kaldırılmasına veya yargı çevresinin değiştirilmesine, özel kanunlarında yargı çevresi belirtilmemiş olan hukuk mahkemelerinin yargı çevresinin belirlenmesine, Adalet Bakanlığının önerisi üzerine Hâkimler ve Savcılar Kurulunca karar verilir.

# Hukuk Mahkemeleri

- **Asliye Hukuk Mahkemesi**
- **Sulh Hukuk Mahkemesi**
- **İhtisas Hukuk Mahkemeleri**
  - **Asliye Ticaret Mahkemesi**
  - **Aile Mahkemesi**
  - **İş Mahkemesi**
  - **Kadastro Mahkemesi**
  - **Tüketici Mahkemesi**
  - **Fikri ve Sınai Haklar Hukuk Mahkemesi**
  - **İcra Hukuk Mahkemesi**
    - İcra Ve İflas Dairesi
  - **Deniz İhtisas Mahkemesi**

# Hukuk Davaları-1

- **HUKUK DAVALARI:** Eda davaları, tespit davaları ve inşai davalar(yenilik doğuran davalar) olmak üzere üçe ayrılır.
- **EDA DAVALARI:** Bir şeyin verilmesi, bir şeyin yapılması veya bir şeyin yapılmaması talebiyle açılan davalardır. Örnek: Bir para borcunun ödenmesi, satış aktinin konusu olan eşyanın teslim edilmesi, üst kattaki komşunun gece gürültü yapmaması talebiyle açılan davalar eda davalarıdır. Eda davaları davanın konusuna göre ifa davası, istihkak davası ve içtinap davası isimlerini alabilir.
- **TESPİT DAVALARI:** Bir hakkın veya hukuki ilişkinin mevcut olduğunun veya mevcut olmadığının tespiti talebiyle açılan davalardır. Davanın konusuna göre müspet (olumlu) tespit davası ve menfi (olumsuz) tespit davası şeklinde olabilir.
- **İNŞAİ DAVALAR:** Dava sonunda verilen karar ile yeni bir hukuki durum yaratan veya mevcut bir hukuki durumu değiştiren ya da mevcut bir hukuki durumu ortadan kaldıran davalardır. Örnek: Babalık davası, boşanma davası, nesebin reddi davası birer inşai davadır.

# Hukuk Davaları-2

- **HUKUK DAVALARIYLA İLGİLİ HUSUSLAR**
- Hukuk davaları hakkının ihlal edildiğini düşünen kişi (davacı) tarafından hak ihlalinde bulunduğu iddia edilen kişiye (davalı) karşı açılır. Ancak, çekişmesiz davalarda davalı taraf bulunmamaktadır.
- İspat yükü konusunda MK m.6'daki genel kural uygulanır. Bir karineye dayanan taraf ispat yükünden kurtulur.
- İspat delillerle yapılır. **Kesin deliller**, ikrar, senet, kesin hüküm ve yemindir. **Takdiri deliller**, tanık, bilirkişi, keşif ve özel hüküm sebepleridir.
- Hukuk davalarında taraflarca hazırlama ilkesi uygulanır.
- Hukuk davalarında tarafların dava üzerinde tasarruf etme yetkisi bulunmaktadır.
- Hukuk davalarında hakim tarafların talepleriyle bağlıdır.
- Hukuk davaları sonunda verilen hükümlerin gereği cebri icra organları tarafından yerine getirilir.

# CEZA YARGISI

- Bir suçun işlenip işlenmediği; işlenmişse kimin işlemiş olduğu ve bu eylemin yaptırımının (müeyyidesinin) ne olacağı konusu ceza hukukunun ana temasını oluşturur.
- İddia, savunma ve yargılama niteliğinde yapılan bu işlemlerin gerçekleştirildikleri yere *ceza mahkemesi* ve bunların yargısal faaliyetlerini düzenleyen hukuk dalına ise “*Ceza Muhakemesi Hukuku*” adı verilmektedir.
- Ceza muhakemesinin ana amacı maddi gerçeğin araştırılıp, bulunması ve bir hükme bağlanmasıdır.
- Ceza muhakemesinin gerçekleştirildiği mahkemeler de adli yargıda olduğu gibi derece esasına göre çeşitlendirilmiş olup hukuken üç dereceli bir yapı arz etmektedir.
- Ceza yargısı, *ceza mahkemelerince*, *Türk Ceza Kanunu* (TCK) ve diğer yasalarda yer alan ceza hükümlerinin, *Ceza Muhakemesi Kanunu’nda* (CMK) ya da yargılama usulüne ilişkin özel düzenlemeler öngören diğer yasalarda yer alan esaslara göre, genel olarak suç oluşturan eylemlere uygulanması faaliyetidir.



# Ceza Yargısı ve Ceza Mahkemeleri-1

- Ceza mahkemeleri, asliye ceza ve ağır ceza mahkemeleri ile özel kanunlarla kurulan diğer ceza mahkemelerinden oluşur.
- Ceza mahkemeleri, her il merkezi ile bölgelerin coğrafî durumları ve iş yoğunluğu göz önünde tutularak belirlenen ilçelerde Hâkimler ve Savcılar Kurulunun olumlu görüşü alınarak Adalet Bakanlığınca kurulur.
- Asliye ceza mahkemeleri tek hâkimlidir.
- Ağır ceza mahkemesinde bir başkan ile yeteri kadar üye bulunur. Bu mahkeme bir başkan ve iki üye ile toplanır.
- Özel kanunlarla kurulan diğer ceza mahkemelerinin kuruluşuna ilişkin hükümler saklıdır.
- İş durumunun gerekli kıldığı yerlerde ceza mahkemelerinin birden fazla dairesi oluşturulabilir. Bu daireler numaralandırılır.
- Özel kanunlarda başkaca hüküm bulunmadığı takdirde ihtisaslaşmanın sağlanması amacıyla, gelen işlerin yoğunluğu ve niteliği dikkate alınarak daireler arasındaki iş dağılımı, Hâkimler ve Savcılar Kurulu tarafından belirlenebilir. Bu kararlar, Resmî Gazete’de yayımlanır.
- Daireler, tevzi edilen davalara bakmakla yükümlüdür.
- Hâkimler ve Savcılar Kurulunca iş dağılımının yapıldığı tarih itibarıyla görülmekte olan davalarda daireler, iş bölümü gerekçesiyle dosyaları diğer bir daireye gönderemez. Ceza mahkemeleri buldukları il veya ilçenin adı ile anılır.

# Ceza Yargısı ve Ceza Mahkemeleri-2

- Sulh ceza hakimliği, kanunların ayrıca görevli kıldığı hâller saklı kalmak üzere, yürütülen soruşturmalarda hâkim tarafından verilmesi gerekli kararları almak, işleri yapmak ve bunlara karşı yapılan itirazları incelemek amacıyla kurulmuş bir yargı merciidir.
- İş durumunun gerekli kıldığı yerlerde birden fazla sulh ceza hâkimliği kurulabilir. Bu durumda sulh ceza hâkimlikleri numaralandırılır.
- Müstakilen sulh ceza hâkimliğinde görevlendirilen hâkimler, adli yargı adalet komisyonlarınca başka mahkemelerde veya işlerde görevlendirilemez.
- Sulh ceza hâkimliğinde bir yazı işleri müdürü ile yeteri kadar personel bulunur.
- Sulh ceza hâkimliği, her il merkezi ile bölgelerin coğrafi durumları ve iş yoğunluğu göz önünde tutularak belirlenen ilçelerde Hâkimler ve Savcılar Kurulunun olumlu görüşü alınarak Adalet Bakanlığınca kurulur.
- Sulh ceza hâkimliği buldukları il veya ilçenin adı ile anılır.
- Sulh ceza hâkimliğinin yargı çevresi, buldukları il merkezi ve ilçeler ile bunlara adli yönden bağlanan ilçelerin idari sınırlarıdır.
- Ağır ceza mahkemeleri ile büyükşehir belediyesi bulunan illerde, büyükşehir belediyesi sınırları içerisindeki il ve ilçenin adı ile anılan sulh ceza hâkimliğinin yargı çevresi, il veya ilçe sınırlarına bakılmaksızın Adalet Bakanlığının önerisi üzerine Hâkimler ve Savcılar Kurulunca belirlenir. Coğrafi durum ve iş yoğunluğu göz önünde tutularak bir sulh ceza hâkimliğinin kaldırılmasına veya yargı çevresinin değiştirilmesine, Adalet Bakanlığının önerisi üzerine Hâkimler ve Savcılar Kurulunca karar verilir.

# Ceza Yargısı ve Ceza Mahkemeleri-3

- Kanunların ayrıca görevli kıldığı hâller saklı kalmak üzere, sulh ceza hâkimliği ve ağır ceza mahkemelerinin görevleri dışında kalan dava ve işlere asliye ceza mahkemelerince bakılır.
- Kanunların ayrıca görevli kıldığı hâller saklı kalmak üzere, Türk Ceza Kanununda yer alan yağma (m. 148), irtikâp (m. 250/1 ve 2), resmî belgede sahtecilik (m. 204/2), nitelikli dolandırıcılık (m. 158), hileli iflâs (m. 161) suçları, Türk Ceza Kanununun İkinci Kitap Dördüncü Kısımının Dört, Beş, Altı ve Yedinci Bölümünde tanımlanan suçlar (318, 319, 324, 325 ve 332 nci maddeler hariç) ve 12/4/1991 tarihli ve 3713 sayılı Terörle Mücadele Kanununun kapsamına giren suçlar dolayısıyla açılan davalar ile ağırlaştırılmış müebbet hapis, müebbet hapis ve on yıldan fazla hapis cezalarını gerektiren suçlarla ilgili dava ve işlere bakmakla ağır ceza mahkemeleri görevlidir.
- Anayasa Mahkemesi ve Yargıtayın yargılayacağı kişilere ilişkin hükümler, askerî mahkemelerin görevlerine ilişkin hükümler ile çocuklara özgü kovuşturma hükümleri saklıdır.
- Diğer ceza mahkemeleri, özel kanunlarla belirlenen dava ve işleri görür.
- Ceza mahkemelerinin görevlerinin belirlenmesinde ağırlaştırıcı veya hafifletici nedenler gözetilmeksizin kanunda yer alan suçun cezasının üst sınırı göz önünde bulundurulur.

# Ceza Yargısı ve Ceza Mahkemeleri-4

- Ceza mahkemelerinin yargı çevresi, buldukları il merkezi ve ilçeler ile bunlara adlî yönden bağlanan ilçelerin idarî sınırlarıdır.
- Ağır ceza mahkemeleri ile büyükşehir belediyesi bulunan illerde, büyükşehir belediyesi sınırları içerisindeki il ve ilçenin adı ile anılan sulh veya asliye ceza mahkemelerinin yargı çevresi, il veya ilçe sınırlarına bakılmaksızın Adalet Bakanlığının önerisi üzerine Hâkimler ve Savcılar Kurulunca belirlenir.
- Coğrafî durum ve iş yoğunluğu göz önünde tutularak bir ceza mahkemesinin kaldırılmasına veya yargı çevresinin değiştirilmesine, özel kanunlarında yargı çevresi belirtilmemiş olan diğer ceza mahkemelerinin yargı çevresinin belirlenmesine, Adalet Bakanlığının önerisi üzerine Hâkimler ve Savcılar Kurulunca karar verilir.
- Türk Ceza Kanununun İkinci Kitap Dördüncü Kısımının Dördüncü, Beşinci, Altıncı ve Yedinci Bölümlerinde tanımlanan suçlar (318 inci, 319 uncu, 324 üncü, 325 inci ve 332 nci maddeler hariç) ile 3713 sayılı Kanunun kapsamına giren suçlar sebebiyle açılan davalar, suçun işlendiği yerin bağlı olduğu ilin adıyla anılan ağır ceza mahkemesinde görülür.

# Ceza Mahkemeleri

- Sulh ceza hakimliđi
  - Asliye ceza mahkemesi
  - Ağır ceza mahkemesi
  - Uzmanlık-ihtisas ceza mahkemeleri
1. Çocuk Mahkemeleri
  2. Fikrî ve Sınaî Haklar Ceza Mahkemeleri
  3. İcra Ceza Mahkemeleri
  4. Trafik Mahkemeleri

# CEZA DAVALARI

- **CEZA DAVALARI:** Ceza mahkemelerinde açılan kamu davalardır.
- **Kamu davası** adı verilen ceza davaları, suçtan zarar görenin ihbar veya şikayeti üzerine, Cumhuriyet Savcısı tarafından hazırlanan iddianamenin mahkeme tarafından kabul edilmesiyle açılır.
- Cumhuriyet savcısı iddia makamını, sanık ve sanık vekili (müdafi) savunma makamını oluşturur.
- Suçtan zarar gören katılan sıfatıyla ceza davasında yer alabilir.
- Ceza davalarında re'sen araştırma ilkesi geçerlidir.
- Ceza davalarında hakim tarafların ileri sürdüğü delillerle bağlı olmayıp re'sen delil toplayabilir.
- Ceza davaları sonunda verilen ve kesinleşen mahkumiyet kararları Ceza ve Güvenlik Tedbirlerinin İnfazı Hakkında Kanuna göre infaz edilir.
-

**Ders sonu**



**iyi  
haftalar!**

