

DESEN

Desen, resim sanatının temelini oluşturur. Resim öğrenimi, iyi bir desen çizmeyi başarmakla başlar. Desen çizginin açık koyuluğu ile yapılan bir anlatım dilidir. Herhangi bir nesnenin(objenin) konunun, bir kavramın çizgisel değerlerle betimlenmesidir. Sadece karakalem değil, pastel, füzen, yağlıboya veya akrilikle gibi çeşitli malzemelerle desen yapılabilir. Kullanılan malzemedен çok teknik önemlidir.

ARAŞTIRMA ÇİZGİSİ: Eskiz oluşturulurken asıl çizgiyi bulmak için yapılan çizgilerdir.

ESKİZ: Desen çizmeden önce yapılan taslak çizimdir.

DEGRADE: Açıktan koyuya veya koyudan açığa geçiş skaladır.

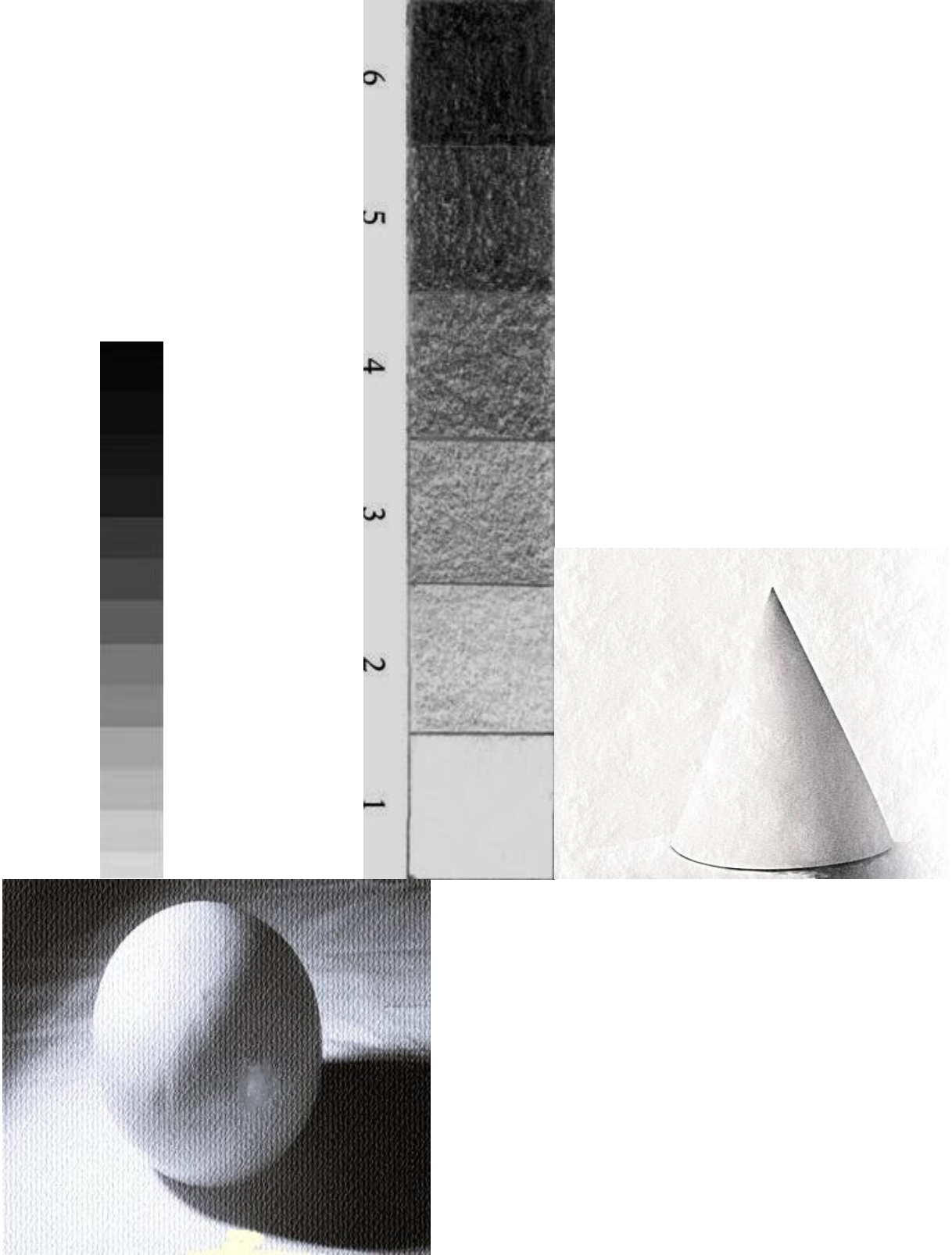
ETÜD: Işık gölge ve üç boyut çalışmasının degrade ile verilmesi, detaylı anlatımı içeren anlatımdır. Çizilen objenin metal, ahşap veya kumaş dokusunu tamamen vurgulayan çalışmaları içerir.

EKSEN: Cisimlerin ortalarından geçtiğini varsaydığımız çizgi.

PROPORSİYON: Bir bütün içindeki parçalarının uyumu arasındaki denge ya da simetri ilişkisidir. Bir anlamda oran –orantıdır ki bu çizilecek nesnenin temelini sağlam ve doğru atılmasını sağlar.

DESEN ÖĞRENMENİN KAZANIMLARI

- 1.Resim yapmanın sağlam temeller üzerine kurulmasını sağlar.
- 2.Görsel düşünme ve uygulama, estetik bakış açısı kazandırır.
- 3.Üç boyutlu düşünebilme, gördüğünün farkına varabilme yetisi sağlar.
- 4.Görsel ve yaratıcı düşünmenin, analitik bir sentezine varmayı beraberinde getirir.
- 5.El, göz ve beyin koordinasyonu kazandırır.
- 6.Bütünü kavrayabilme ve dikkat algısını odaklamayı öğretir.



DEGRADE :

Siyah beyaz tonlama, geçiş, skala demektir. Siyahtan beyaza geçişte sonsuz sayıda gri değer olduğu unutulmamalı ve her değerden bir diğerine geçerken artan veya azalan tonlamaya dikkat edilmelidir. Ani ve sert geçişler değil yumuşak ve kademeli geçişler yapılmalıdır.

KARAKALEM TEKNİĞİ GENEL BİLGİLER

Karakalem tekniği; yağlı boya veya akrilik ,pastel ,suluboya çalışmaları için temel niteliği taşıy ve bu teknikleri karakalem desen çalışmasının inceliklerine hakim olmadan başarılı bir şekilde uygulamak neredeyse imkansız olduğundan, fazla egzersiz yaparak desen çalışmalarını pekiştirmek kaçınılmazdır.

Karakalem bir çizimde aşağıdaki unsurlar dikkate alınarak çizim yapılmalıdır.

TÜMDEN GELİM : Bütünden parçaya gidilmeli, genel bir orantının ardından bütünü oluşturan parçalar etüd edilmelidir.

ORAN ORANTI : Desen kağıda doğru yerleştirilmeli, ölçülerindeki oran dikkatle alınarak ve eksen hesaplanarak çizim yapılmalıdır.

ÇİZGİ DEĞERİ : Desendeki çizgiler ölü değer taşımamalı ,canlı dinamik çizgiler ile kompozisyon oluşturulmalıdır.

DOKU DEĞERİ : Yapılan nesnenin dokusu (ahşap, yün, metal veya cam gibi) çizimde ifade edildiği ölçüde gerçekçi olacaktır bu nedenle dokunun birebir yansıtılmaya çalışılması sağlam ve dikkatli bir etüd çalışmasını gerektirecektir. Bunun için de gözlem , el beyin koordinasyonu ,görebildiğini aktarabilme yetisinin önemi öne çıkmaktadır.

LEKE DEĞERİ : Resmin en önemli unsurlarından biri olan leke , çizilen objenin ışık gölgesi referans alınarak incelenmeli ve degradeye dikkat edilmelidir. Kompozisyon içindeki açıklık koyuluğu nesnenin üç boyutunu ifade edeceğinden yine sağlam bir gözleme dayanır.

GÖLGELENDİRME : Çalışılan objenin mekan içindeki pozisyonu, arka plan ile uyumu , genel olarak degrade ile ortaya koyulan bir unsurdur , bu nedenle ışığın geldiği yön, nesne üzerinde oluşturduğu modleyi doğru aktarabilmek o desenin üç boyutu için oldukça önemlidir. Açık-orta ve koyu değerleri aynı anda kompozisyon üzerinde kullanmak siyah beyaz skalayı verimli kullanma ve derinlik duygusunu vurgulamak açısından önem taşıy.

BAŞLANGIÇ

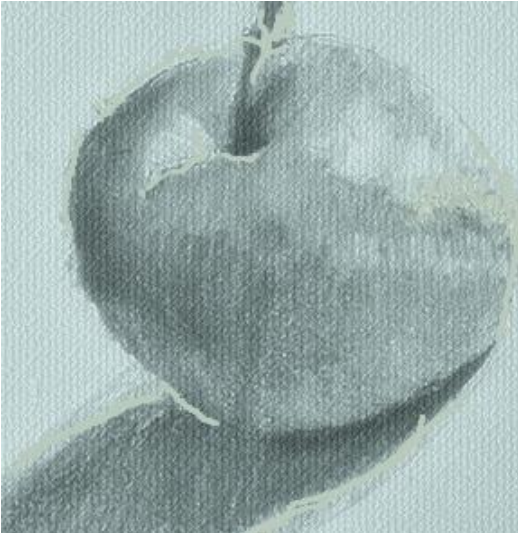
İdeal olan 30 derecelik bir açıyla resim sehpasında, bir altlık üzerinde kağıdı kısıkaç ile portatif bir sabitlemeyi mümkün kılan aparat ile çalışmaktır. Çizimi yapılacak olan obje yeterli uzaklıkta olmalıdır

Kara kalem çalışmaları için farklı yumuşaklıklarda kurşun kalemlerin(2B-3B-5B- 7B) yanı sıra kömür kalem (füzen) gibi malzemelerle birlikte hamur silgi kullanılmalıdır. Bu resimlerdeki ışık-gölge dağılımının dengesini uygulamada kolaylık sağlayacaktır .

Başlangıç olarak daha sert kalemlerle çalışmak ve resim ilerledikçe daha yumuşak kalemlere geçmek, ışık-gölge dağılımını dengede tutmaya yardımcı olacaktır. Kağıt seçimi de oldukça önemlidir. Dokulu kağıtlar, üzerlerinde daha fazla kalem izi tutacağından ya da hakimiyet güçleşebileceğinden başlangıçta dokulu kağıtlar yerine resim kağıdı kullanılması tercih edilmelidir. Aksi takdirde resim koyu değerlerle bir anda tamamen leke yoğunluğu fazla bir hal alabilir veya açık tonlar görünür.

OBJE ÇİZİMLERİ

Obje çizimlerinde ikili veya daha fazla nesne bir arada çizilmeden önce tek bir objede eksen alarak temel bir yaklaşım amaçlanmalıdır. Eksen alınarak cismin sağ ve sol parçalarındaki eşitlik kontrol edilmeli, perspektif göz önüne alınarak öncelikli olarak krokisel bir çizim yani ışık gölgesi olmayan bir eskiz yapılmalıdır.



Gölgelendirme ise, degrade kılavuz alınarak nesne üzerinde geçişler ve tonlamalar lekesele değerler vurgulanarak derinlik duygusu verilmelidir.

Desen çalışmalarında farklı tarama ve gölgelendirme çeşitleri bulunmakta ve her bireyin stilini ortaya koymaktadır. Değişmeyen unsurlardan biri degradenin kendi içinde belli skalaları içermesi ve bunun obje üzerinde uygulanıyor olmasıdır. Diğer ise temel çizim kurallarının tüm desenlerde uygulanacak olmasıdır ki bunlardan bir kaçısı eksen, proporsiyondur.

PERSPEKTİF

Perspektif kullanılan çizimlerde, nesnenin bireye yani bakan kişiye göre olan pozisyonunun ve uzaklığının etkileri baz alınır.

Perspektif üç boyutlu nesnelerin iki boyuta aktarılmasında kullanılan bir çizim tekniğidir denebilir.

Bakış açısına göre nesnelere buldukları noktaya göre gerçek boyutundan daha büyük ya da daha küçük görünür.

Kaçış noktası, ufuk çizgisinden yola çıkılarak yapılan çizgi perspektifi ilk olarak 15.yy'da Floransalı Mimar Filippo Brunelleschi (1377-1446) kullanmıştır. Brunelleschi'nin bulunduğu bu teknik Massaccio tarafından 1425'te yaptığı fresklere uygulanmıştır.

1- **Çizgi Perspektifi** :Birbirine paralel çizgilerin bizden uzaklaştıkça sonsuzda birleşmesi bir anlamda küçülmesidir.

2- **Renk Perspektifi** :Renklerin bizden uzaklaştıkça soluklaşması, flulaşmasıdır. Ön ve arka plan algısını güçlendirir.

TANIMLAR

Ufuk Çizgisi : Doğada gökyüzü ve yeryüzünün birleştiği düzleme denir.

Bakış Noktası : Gözlemcinin yani bakan kişinin durduğu nokta.

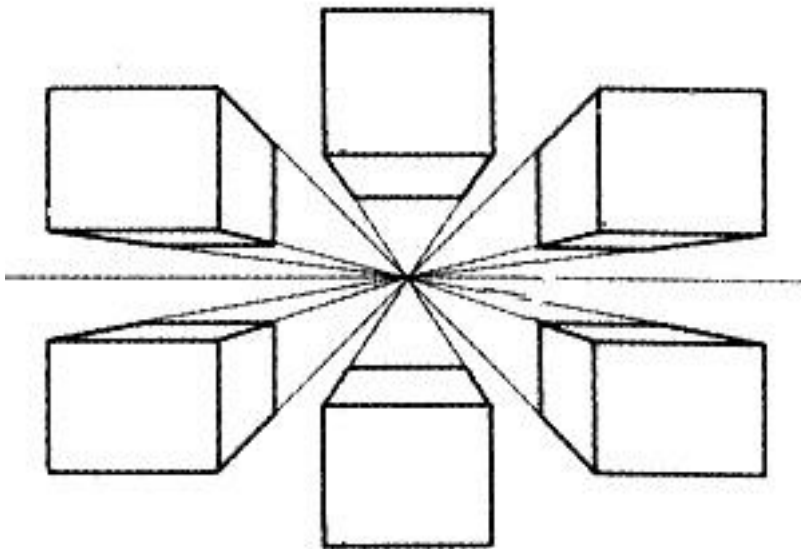
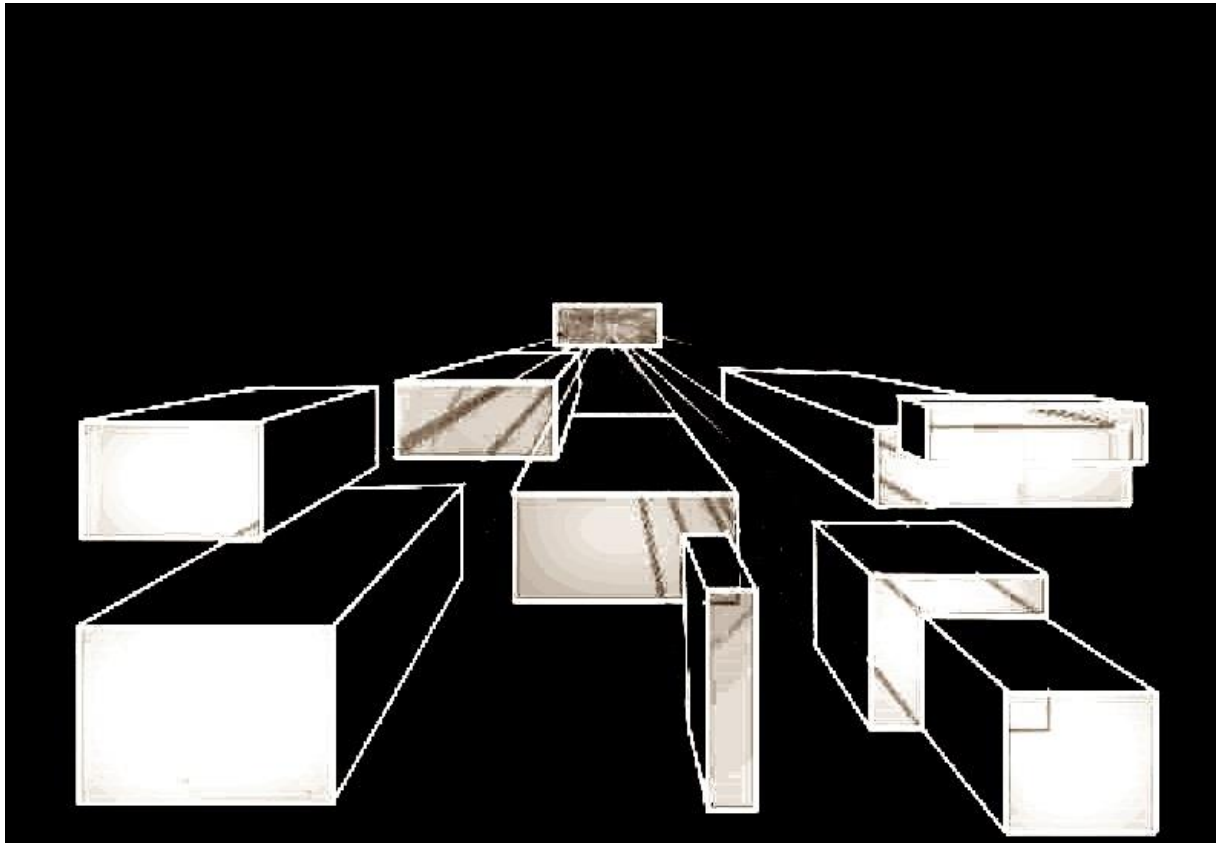
Kaçış Noktası : Bakış noktasından uzaklaştıkça yani bakan kişiden uzaklaştıkça resim düzlemine paralel olmadıkları için sonsuzda birleşiyormuş gibi görünen çizgilerin kesiştiği noktaya denir.

PERSPEKTİF TÜRLERİ

1. Tek kaçışlı perspektif
2. İki kaçışlı perspektif
3. Üç kaçışlı perspektif

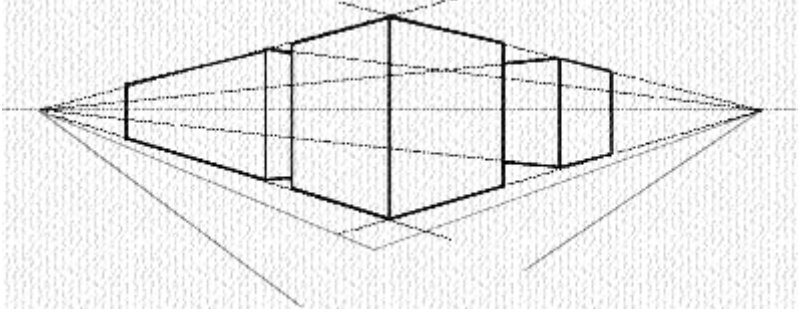
TEK KAÇIŞLI PERSPEKTİF

Tüm doğru parçaları tek bir noktada birleşir. Çizim yaparken bunun dışında bir noktadan referans alınmaz (Özel durumlar hariç)

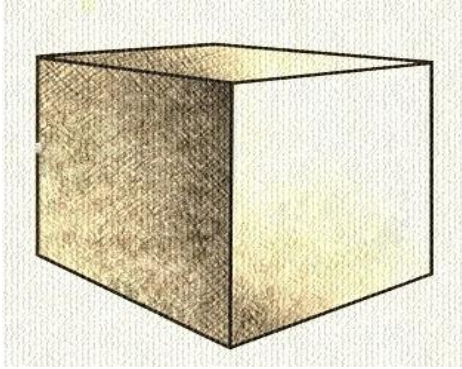


Tek kaçıřlı perspektif de tüm dik çizgiler daima doksan derece ve tüm yatay çizgilerde daima ufuk çizgisine paralel olarak çizilmelidir. Tren raylarındaki yatay tahtalar birbirlerine ve aynı zamanda ufuk çizgisine paraleldir.

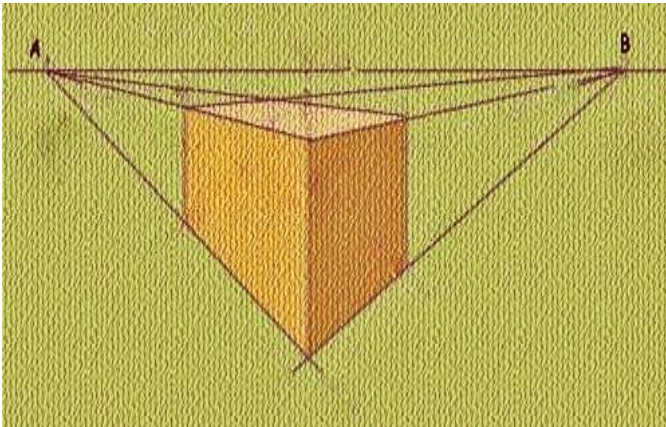
İKİ KAÇIŐLI PERSPEKTİF



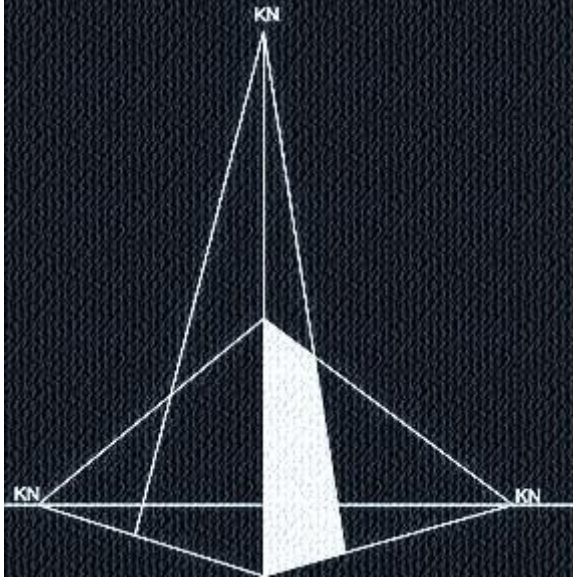
Ufuk çizgisi üzerinde iki adet kaçış noktası vardır , cisimlerin köőe noktaları bakan kişiye dönüktür ve doksan derecedir.



Bu doksan derece olan doğru parçasının yani köőe açısının sağında ve solunda kalan kaçış 1 ve kaçış 2 noktalarına doğru birleőtirilen çizgiler, cismin bizden uzaklaőtıkça daralan ve küçülen yan yüzeylerini verir.



ÜÇ KAÇIŞLI PERSPEKTİF



Aynı ufuk çizgisi üzerinde bulunan iki adet kaçış noktası bulunur. Üç kaçışlı perspektif planı yanı sıra, 3. Boyutu da özellikle vurgular, bu nedenle yükseklik çizgileri de gökte bir yerde kesişecekmiş hissi uyandırır, (Yerden bir gökdelenin tepesine baktığınızı düşünün bizi içine çeken bir algı oluşturan üçüncü kaçış noktasıdır.) Özellikle animasyonlarda ve 3d oyunlarda bu perspektif kullanılır.

NATÜRMORT: Natürmort, konusu cansız varlıklar veya nesnelere olan desen, yağlıboya ya da çeşitli farklı tekniklerle yapılan çalışmalarda kullanılan konudur. Fransızca: Nature morte, "ölü doğa" anlamına gelen tanımlamadan Türkçeye aktarılmıştır. Sanat tarihi boyunca pek çok ressam tarafından kullanılan bir konu olmuştur. Resme ilk başlayanlar için ise obje çalışmalarının ardından çoklu objelerin birlikte kullanılması açısından öğretici olması adına sıkça kullanılır.

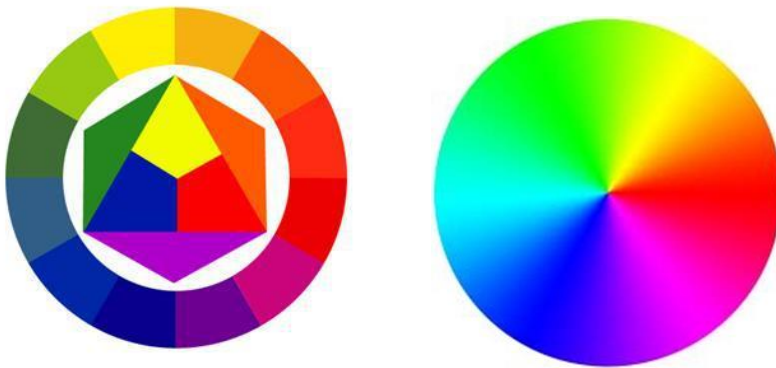
Vazoda çiçekler, meyve tabağı veya birçok nesnenin belli bir kompozisyon anlayışı ile estetik olarak yerleştirilmesi ile birçok kez karşılaşılan bir konudur.

Fotoğrafta görüldüğü gibi çeşitli biçimde oluşturulan kompozisyonlar farklı tekniklerle resmedilir. Çizgi leke ve doku yani resmin unsurları kullanılarak çalışma tamamlanır.

PEYZAJ: Manzara resmidir ve sanat tarihi boyunca tıpkı natürmort gibi en çok resmedilen konuların başında gelir. Konusunu doğadan alan peyzaj , desen çalışmalarında da oldukça sık kullanılmıştır.

Karakalem Peyzaj çalışmaları yapılırken yine degrade bazlı hareket edilir ve lekeler ön plana alınarak bütünden parçaya gidilir.Örneğin yukarıdaki fotoğrafta en koyu değer ağaç orta değer ön plandaki çimenler ve en açık renk ise kendi içinde degrade yapılarak geçiş sağlanacak olan gökyüzüdür. bir kaç minik bulut da beyaz leke olarak ritm unsurunu oluşturmalıdır. Ağaç dalları ve yapraklar çizgisel değerler verilerek kullanılmalı resmin sadece leke unsuruyla kalmamasını çizgi ile bütünleşerek ritmi ortaya koymasını sağlayarak resim tamamlanmalıdır.

RENK BİLGİSİ



Renk Çemberi : Renk çemberi ana ve ara renkler ile renklerin aralarındaki ilişkiyi gösteren çemberdir.

Renk çemberi, ara va ana renkler yardımıyla yapılır.

Çember 3 eş parçaya bölünerek önce ana renkler olan sarı, kırmızı ve mavi renklere boyanır.

Daha sonra bu renklerin karışımıyla elde edilen ara renkler boyanır.

Sarı, kırmızı ve mavi **ana renklerdir**. Başka bir rengin karışımından meydana gelmemişlerdir.

Yeşil, mor ve turuncu ise **ara renklerdir**. İki ana rengin bir araya gelmesiyle oluşmuşlardır.

Yeşil, mavi-sarı, mor, mavi-kırmızı, turuncu, sarı-kırmızı karışımlarından oluşur.

Çemberin bir yarısında görülen; kırmızı, turuncu ve sarı "**sıcak renkler**" olarak gruplanırlar.

Çemberin diğer yarısına bulunan mavi, yeşil ve mor ise "**soğuk renkler**" dir.

Zıt renkler; Sarı-Mor, Yeşil-Kırmızı, Mavi Turuncu

ZIT RENKLER (kontrast) Zıt renkler birbirlerini tamamlarlar yani birbirinin komplementeridir, yanyana kullanıldıklarında birbirlerinin gücünü ve etkisini artırarak resme dinamizm katarlar. Bunun doğada da var olduğunu izleriz pek çok örneğini gözlemleyebiliriz. Yeşil yaprakların arasında kırmızı çiçekler, mor ve sarı renkleriyle menekşeler gibi. Çocuk resimlerine bakıldığında ise renk kurallarını ve kullanımını bilmiyor olmalarına rağmen içgüdüsel olarak zıt renkleri yanyana kullandıkları görülür.

Nötr Renkler : Herhangi bir cisim güneş ışığından aldığı renkleri yansıtmıyor absorbe ediyorsa o cisim siyah görürüz. Siyah ve beyazı karıştırdığımızda gri ortaya çıkar. Siyah, beyaz ve gri; renk olarak görülmez. Bu üçlüye nötr renkler denir. Ayrıca herhangi bir rengi açmak ya da koyulaştırmak için siyah ve beyaz nötr renkler kullanılır ancak bu kullanımda renkleri çamurlaştırmamak veya kireçlendirmemek ustalık gerektirir.

Armoni; renkler arasındaki uygunluk, ahenk, olarak tanımlanır. Yan yana duran renkler birbirinin etkilerini tamamlayarak veya artırarak armoni sağlarlar.

Bir çalışmada tablonun her noktasının seyircinin gözünü bir yere odaklamadan tablonun tüm noktalarında gözün dolaşmasını sağlayan armoninin sağlam olması ile sağlanır. Tıpkı müzikteki ritm duygusu gibi resimde de ritm oluşturan unsurlar renk leke, çizgi ve armonidir.

Hakim renge göre rengin ya saf yahut diğer renklerle karışarak resmin değişik yerlerinde tekrar edilmesiyle renk armonisi meydana gelir.

Bir armoni oluştururken renk çizgi leke değerleriyle bir bütünü oluşturabilmesi belli oranda tekrarlar içererek ritmi ve dengeyi sağlaması bir resmin sağlam temeller üzerine oturmasını sağlar.

Armoni farklı biçimlerde ifade edilebilir .

Monokromatik armoni (Tek Renk Armonisi) : Bir renge başka bir renk karıştırmadan, onu yalnız beyazla veya siyahla açık, orta ve koyu gibi değişik değerlere böldükten sonra, bir tondan diğerine skala ile geçmek yoluyla oluşturulan bir armonidir.

Analog Renk Armonisi : Renk çemberinde birbirine komşu olan renklerin kullanılması ile gerçekleştirilen renk armonisidir. Analog renkler yan yana geldiklerinde birbirlerinin güçlerini kırarak yumuşak bir görünüm oluştururlar. Bu sayede gözü rahatsız etmeyecek yumuşak bir uyum ve tonlama elde edilir.

Tamamlayıcı Renk Armonisi (Komplementer) : Renk çemberinde birbirinin karşısında yer alan renklerin oluşturduğu armonidir. Bu renklere tamamlayıcı renkler denir yani zıt renkler . Aralarında çok yüksek kontrast dolayısı ile zıtlık bulunur .

İçinde renk taşıyan her hangi bir tasarımda, denge oluşturmak için, karşıt renkler kullanmak oldukça etkili ve çarpıcı bir sonuç doğurur.

Üçlü Renk Armonisi: Renk çemberinde birbirine eşit uzaklıkta olan ve bir üçgen oluşturan 3 rengin birlikte kullanılmasıyla meydana gelen renk armonisidir.

Sıcak- Soğuk Renk Kontrastı: Sadece sıcak ve soğuk renkleri kullanarak yapılır. Bir renk doğada tek başına değerlendirilemez her zaman yanındaki renge göre nitelemek mümkün olur.

Açık- Koyu Renk Kontrastı: Bu kontrast da sadece açık ve koyu renkleri kullanılmalı ara bir değere sahip renkleri kullanılmamalıdır.

Miktar Kontrastı: Renklerin yalın halleriyle kullanıldıklarında yaptıkları etkileri, renk yüzeylerini dengelemeye çalışmaya ölçü kontrastı denilmektedir. Örneğin; yalın halde kullanılan bir ölçü limon sarısı, yalın halde kullanılan üç ölçü mora eşittir. Bu da o rengin şiddeti ve yoğunluğu parlaklığı ile ilişkilendirilir. Limon sarısının şiddeti çok daha fazla olduğu için üç ölçü mor resimde buna karşılık gelir.

Kalite Kontrastı : Bir rengin en parlak şiddeti yoğun nüansından başlayarak koyulaşmaya doğru götürülürken veya koyudan açığa doğru elde edilecek ara tonlar , rengin çeşitli kaliteleridir.

Böyle bir çalışmada rengi çok sayıda derecelendirme ve zengin bir seri oluşturmak önceliklidir.

Yanılıcı Kontrast : Renklerin tek olarak etki güçlerinin yanında, rengin fonu ile birlikte etkisinin farklılaştığı bilinmektedir.

Örneğin, beyaz bir fon üzerindeki mavi lekenin, gri fon üzerindeki mavi lekenin veya siyah fon üzerindeki mavi lekenin şiddeti, etki güçleri birbirinden çok farklıdır.

Ana renklerin diğer kromatik renklerin, kendi tamamlayıcılarına doğru değişme eğilimine sahiptir. Bu olgu yanılıcı kontrast olarak bilinir.

Saf bir rengin üzerine gri bir kare yerleştirirseniz, gri kare yeşil üzerinde kırmızımsı, mor üzerinde sarımsı, sarı üzerinde morumsu gri görünecektir.

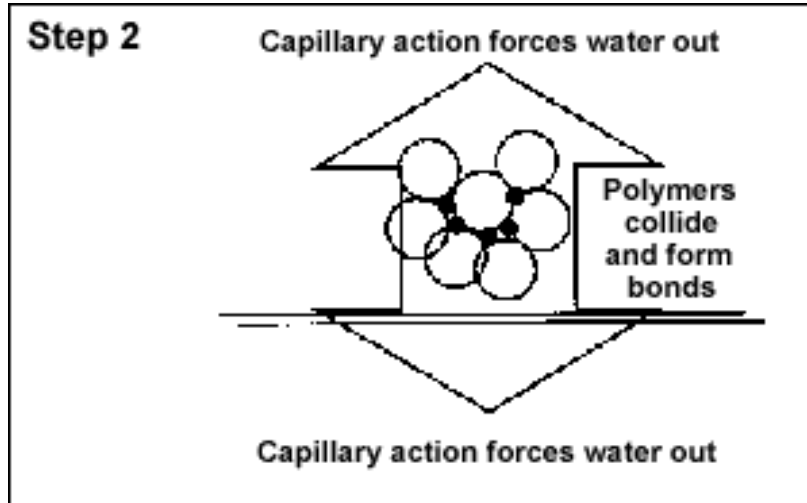
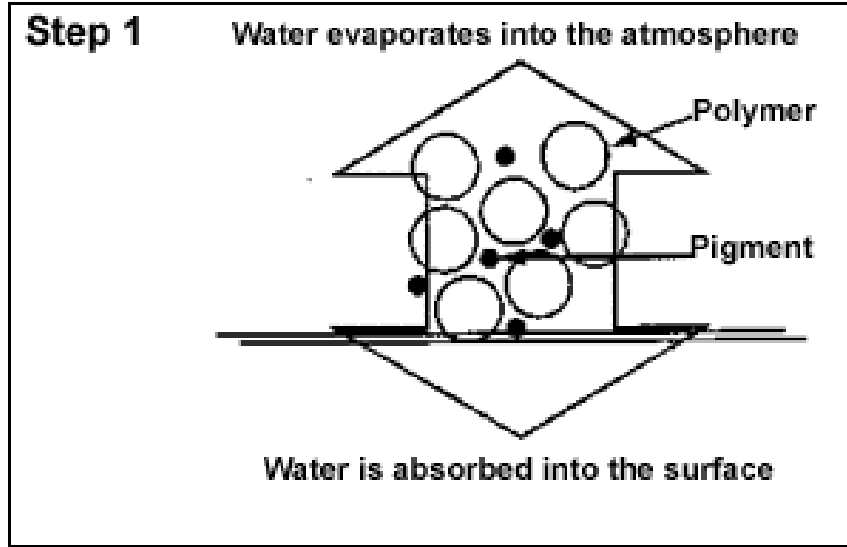
Her renk tamamlayıcısı olan renk ile, gri'nin renklenmesine neden olacaktır.

Yeşil bir kareye dikkatlice bakar sonra gözlerimizi kaparsak, kırmızı bir kare imajı belirmediğini görürüz.

Bunun tersinde ise görülen yeşil bir kare olacaktır. Bu deneyi hangi renk üzerinde yaparsak yapıyor olalım sonuç bakılan rengin tamamlayıcısı yani zıttı olacaktır. Göz tamamlayıcı rengi bulur. Bu ardıl kontrast olarak adlandırılmaktadır.

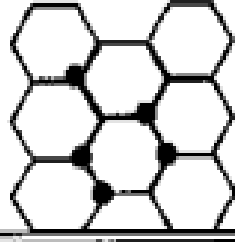
AKRİLİK BOYA TEKNİĞİ

Su bazlı akrilik boya, su içinde asılı plastik akrilik reçinenin (akrilik polimer emülsiyonu) ve pigmentin küçük parçacıklarından oluşur. Su buharlaştıkça, reçine parçacıkları birlikte kaynaşır, güçlü bir dayanıklı boya oluştururlar.



Step 3

Polymers fall into hexagonal patterns and bond. The clear, dry film traps the pigment particles.



Akrilik Boya Bileşenleri

Akrilik reçine

Akrilik emülsiyonların yapıldığı bir polimer. Yüksek kaliteli akrilik reçine, yüksek kaliteli akrilik polimer emülsiyonunun gerekli bir bileşenidir.

Akrilik polimer emülsiyonu: Akrilik reçinelerden yapılmıştır. Boyaya kullanım ve dayanıklılık özelliklerini veren bağlayıcıdır.

Pigment: Çözülmeyen, ancak akrilik polimer emülsiyonu ile karıştırıldığında askıda kalacak kuru, toz halindeki malzemeler. Bunlar organik, inorganik, doğal ve sentetik. Onların uygulandığı yüzeye yakınlıkları veya azlığı vardır. Bir bağlayıcı pigmentleri bir boyama yüzeyine yapıştırmak ve bir boya filmi haline getirmek için gereklidir.

Akrilik Boyaların Özellikleri

1. Islanırken suda çözünen pigmente sahiptir.
2. Kurduğunda kalıcı, suda çözünmeyen, esnek renkler oluşur. Yerleşik yüzeyler çatlaklardan arındırılmış olarak kalacaktır. Soğuk havalarda daha az esnektir. Sıcak havalarda daha yumuşaktır.
3. Hava yoluyla buharlaşmayla kurur. İnce boya filmleri: 10-20 dakika. Kalın boya filmleri: 1 saat - 3 gün.
4. Kuru akrilik boyanın yüzeyi, sabun ve su ile hafifçe yıkanarak temizlenebilir.
5. Fırçaları ıslak tutulmalıdır. Fırçaları, elleri ve paleti sabun ve suyla temizlenmelidir.
6. Kokusuz, dumansızdır ve yanmaz. Toksik olmayan incelticiler ve araçlarla kullanılır.
7. Terebentin veya yağlarla karıştırılmaz. Sadece diğer akrilik emülsiyon boya veya malzemeleri ile karıştırılır.

Sanatçılar hem suluboya boya şeffaflığını hem de yağ boya opaklığını taklit etme kabiliyeti nedeniyle akrilik boya kullanmayı sever. Sanatçılar ayrıca akrilik boya kullanmaktan hoşlanıyor çünkü yağlıboya karşısında akrilik boya daha güvenli ve daha ısıya dayanıklı. Andy Warhol, Roy Lichtenstein, Mark Rothko ve David Hockney, çalışmalarında akrilik boya kullanan bazı önemli 20. yüzyıl sanatçılarıdır.

Kendine akrilik boya hazırla!

Gerekli malzemeler:

Bir plastik karıştırma kabı

Ahşap çubuk

Kuru pigment

Boyama spatula

Akrilik bir tabanda

Çözelti (su veya bir alkol gibi sürtünme alkolü)

Akrilik geciktirici



Kuru pigmenti ezin. Hiçbir "gevreklik" hissetmeden baskı yapmak için boyama spatülünün düz tarafını kullanabilirsiniz. Sanat malzemeleri satan mağazalarda satılan boya pigmentleri genellikle toz halindedir. Çoğu sanatçı, ezilmiş kurutulmuş bitkiler veya diğer maddelere dayalı olarak alternatif pigmentler bulmayı seçmektedir. Baskı uygularken "kumlu" hissetmeyene kadar pigmenti ezin. Çoğu pigmentler oldukça kolay parçalanır, bu nedenle kalan düzensiz topaklar olmadığından emin olun. Pigment toz haline getirilmiş ise, topak olmadıkça öğütmeniz gerekmeyebilir.



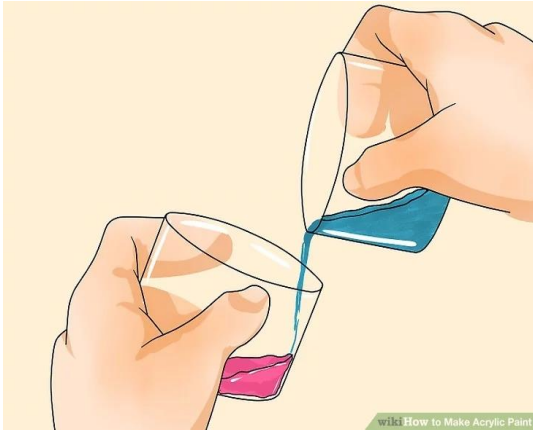
Pigment ve akrilik baz miktarlarını ölçün ve kaydedin. Bileşenleri birlikte karıştırmaya başlamadan önce, kullanılan pigment ve baz miktarını ölçüp kaydetmelisiniz. Bir

boyamayı bitirmeden veya bir rötuş yapmadan önce daha fazla renk yapmanız gerekebilir. Ne kadar pigment ve akrilik kullandığınızı biliyorsanız bunu yalnızca tutarlılıkla yapabilirsiniz.

Akrilik baz pigment içermeyen bir boyadır.



Plastik kabın içindeki akrilik tabana pigment ekleyin. Ahşap çubuğu, pigment akrilik tabana eşit şekilde dağılıncaya kadar iyice karıştırmak için kullanın.



Solüsyonu pigmentli akrilik baz ile iyice birleştirin. Akrilik bağlayıcınızla birlikte verilen talimatları okuyun, çünkü baz oranı ile çözeltilinin tercih edilen oranı markadan markaya değişiklik gösterir.

Bazı pigmentlerin (özellikle organik pigmentlerin) suyun üzerinde yüzme eğilimi vardır. Bu durumda alkolün yerine geçersiniz. Pigmente uygun bir çözümleri kullandığınızdan emin olun.

Alkol akrilik boyalara karıştırmak ideal değildir çünkü alkol çabucak kurur; boyanın da çabucak kurummasına neden olur. En iyisini alkol ile karıştıran ancak boyanın daha yavaş kurummasını isteyen bir pigment kullanıyorsanız, pigmenti alkolle karıştırdıktan sonra su ekleyebilirsiniz.

Çok fazla su veya alkol akrilik bağlayıcıyı inceltir, bu yüzden dikkatli olun!



Akrilik geciktiricide harmanlayın. Akrilik geciktirici, akrilik boyanın ne kadar çabuk kuruyacağını yavaşlatmaya yardımcı olur. Akrilik geciktiricinizle birlikte gelen talimatları izlemek önemlidir. Akrilik geciktiriciler, fotogerçekçi tablolar veya insan lehçeleri yaratmaya çalışıyorsanız özellikle gereklidir. Renkler, karmaşık şekillerin konturlarını oluşturmak için tuval üzerine birlikte harmanlanmalıdır, ancak hızlı kuruyan akrilikler ikinci bir renk eklenmeden önce ayarlanacaktır.



Akrilik Boya ile Resim

Akrilikler suluboya, guaş boya ve tempera'ya ana madde ve boya maddesi olarak benzerler. İnceltmesi için özel medyumlar üretilmekle beraber genellikle medyum yerine su kullanılmakta ve temizliği de su ile yapılmaktadır. Akrilikler su ve özel incelticileri ile transparant hale getirilebilir, en önemli avantajlarından biri de bu özellikleridir. Birkaç dakika içinde kurur, rengi ve boya dokusu bir daha bozulmadan kalır. Akrilik boyalar yapıldıkları yüzeye iyi yapışma özelliğine sahiptir. Kuruduktan sonra ışıkta yansıma -parlama yapmaz. Akrilik boyalarla modle ve hacimlendirme çalışmalarında boyanın geç kurummasını sağlamak için, içine mutlaka geciktirici medyum veya saf gliserin katılmalıdır (Pekmezci, 2010).

Akrilik boya ile resim nasıl yapılır?

PASTEL BOYA TEKNİĞİ

Pastel, renk verici toz pigmentin bağlayıcı maddelerle karıştırılarak kalıba dökülmesiyle yapılan çubuk biçimindeki boyama maddesine ve bu boyayla yapılan resimlerdenir. Pastel yapımında bağlayıcı madde olarak arapzamkı, kitre ya da metil selüloz kullanılır. Karışıma beyaz katkı maddeleri eklenerek istenen renk tonları elde edilir. Kurşunkalem kalınlığında ve 8–10 cm boyunda olan pastel çubuklar kâğıda sürülünce, kâğıdın yüzeyinde parlak, canlı renkler oluşur ama bunlar kâğıdın dokusuna işlemediği için kolayca silinip bozulabilir.

Pastel kuru bir teknik olduğu için pudramsı yüzeyi ışığın etkisini güçlendirir böylece renk yoğunluğuna ulaşır. Kuru olduğundan diğer tekniklerde olduğu gibi kâğıdın kurummasını beklemeyiz. Boyayı elimize alır direkt olarak kâğıda boyamaya başlarız. Bu boyanın içinde yağ ve vernik(yağlı boya tekniğindeki gibi) olmadığından sararma ve çatlamalara rastlanmaz bundan dolayı da uzun ömürlüdür.

Pastel boyanın tarihi tarih öncesi devirlere kadar uzanır. O devirlerde resimleri mağaralara tebeşirler ile çiziyorlardı.

Pastel boya 16. yüzyılda İtalya da 18. yüzyılda da diğer ülkelere yayılmıştır.

Pastel boyada ki rengin gücünü, boya maddelerine karıştırılan tebeşir miktarı belirler. Düşük oranda tebeşir kullanılırsa koyu ton elde etmeye yüksek oranda tebeşir kullanılırsa da açık ton elde edilebilir.

Yağlıboyalar, incecik toz halinde öğütülmüş boya maddelerinin yağla, suluboyalar zamklı suyla, pasteller ise bu tozların katı bir hamur oluşturana tek tebeşir ve suyla karıştırılmasıyla oluşur. Yağlıboyalar, incecik toz halinde öğütülmüş boya maddelerinin yağla, suluboyalar zamklı suyla, pasteller ise bu tozların katı bir hamur oluşturana tek tebeşir ve suyla karıştırılır.

Pastel boya çalışması için (mukavva, Bristol, şöher, normal fon kartonları, resim kağıtları vb.) Dokulu kağıtlar her zaman çok iyi etki verir. İstenilen etkiyi elde etmek için kâğıdın rengine dikkat etmek gerekir. Gri, pembe-gri, yeşil-gri, mavi-gri kağıtlar kullanılabilir. bu renkler gözü yormaz ve izleyiciyi dinlendirir. Çarpıcı sonuçlar elde etmek için koyu ve parlak renkli kağıtlar üzerine parlak renkli pasteller kullanmak gerekir. Orta ton renk ve kağıtlar en idealidir. Kağıt seçiminde konunun rengine uygunlukta önemlidir. Örneğin deniz resmi çalışan kişi mavi-gri, yaz mevsiminde buğday tarlalarını çalışan biri sarı kağıtları tercih edebilir.

Pastel boya da çalışma teknikleri farklı farklıdır. Pasteli tutulması kâğıda farklı farklı sürülmesi ile değişik tarzlar oluşmuştur.

Tarama yani paralel ve çapraz çizgilerle çalışma; Bu yöntemde boya darbeleri üst üste kullanılarak, yatay, dia, çaprazlamasına, enine boyuna taramalarla ilginç sonuçlar elde edilebilir. Böylece renk içinde renk kullanılmış olur.

Ovalama yöntemi; Bu yöntemde renkler parmakla ve ya peçete yardımıyla ovalanır. Cilalanmış gibi düz yüzeyler elde edilir. Genellikle bu yöntem kullanılmaktadır. Fakat pastel boyanın kendine özgü yapısı bozulmakta, grenler ve pütürlü yapı kaybolmaktadır. Yinede seçim size kalmış. Önemli olan çok fazla deneme yapmak. Çünkü iyi resim yapmak için çok çalışmak gerekir.

Pastel boya çalışmasında sert ve pütürlü kağıtlar kullanılmalıdır. Pastel boyalar 6 lık, 12 lık, 24 lük, 36 lık ve 48 lık kutular içinde hazır satılır. Kurşun kalem kalınlığındaki pastel boyalar kağıda çizildiğinde renkli ve aydınlık renkler oluşur.

Pastel boya çubukları kağıtların üzerine sürülerek resim yapılmaya çalışılır. Renkler parmak veya pamukla sürtülerek karıştırılır.

Ya da direk çizgi olarak kağıda çizilir. Boyaları üst üste sürmek resmi kirletir.

Beyaz kağıt üzerine resim yaparken her tarafı boya ile kaplamamak gerekir kağıdın beyazlığından da yararlanabilir.

Pastel boyaların rutubetten diğer olumsuz etkilerden korumak için çerçeve yaparken arasına mukavva koymalı ve boyanın dökülme mesi içinde fikse yapılmalı.

Pastel renk ve pastel boya değişik kavramlardır. Pastel renk genellikle sulandırılmış renkler için kullanılır. Pastel boyalar ise katı boya bloklarıdır.

Jean-Baptiste-Simeon Chardin

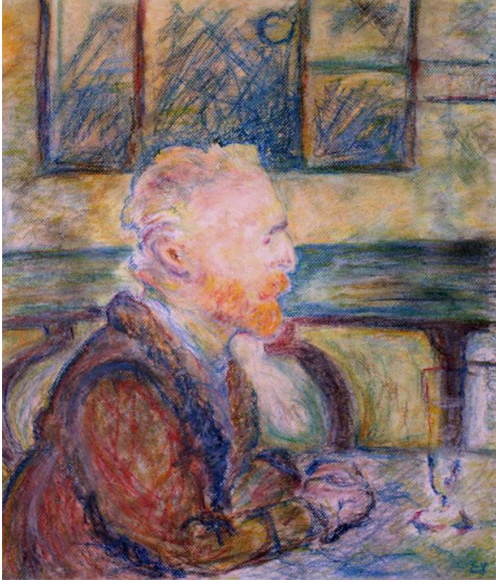


abcgallery.com - Internet's biggest art collection

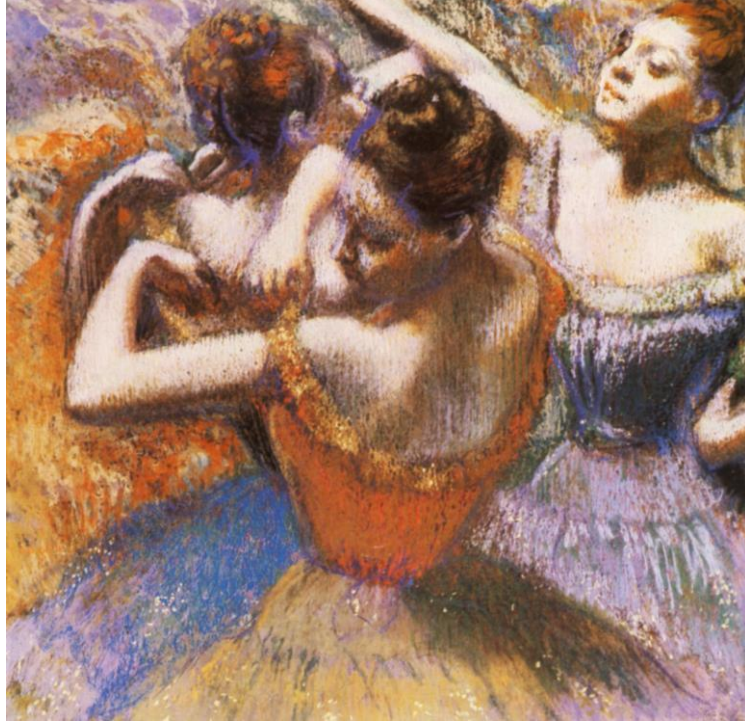
<http://www.abcgallery.com/C/chardin/chardin.html>

Jean-Baptiste-Simeon Chardin ve Maurice-Ouentin de la Tour gibi 18. yüzyıl Fransız pastel ustaları yaptıkları portrelerde yumuşak pastel kullandılar. Sert pastelle yapılan resimler ise daha çok tebeşirle çizilmiş izlenimi verir. yüzyılın sonunda pastel kullanımını canlandıran Fransız ressam Edgar Degas nın balerinlerle ilgili çalışmalarının birçoğu pastel boyayla yapılmıştır. Pierre-Auguste Renoir, Henri de Toulouse-Lautrec ve Pierre Bonnard gibi Fransız ressamların yanı sıra, ABD'li Mary Cassatt ve İsviçreli ressam Paul Klee de pastel tablolar yapan ünlü resamlardır.

Henri de Toulouse Lautrec



<https://yandex.com.tr/gorsel/search?text=lautrec> in pastel çalışmalar

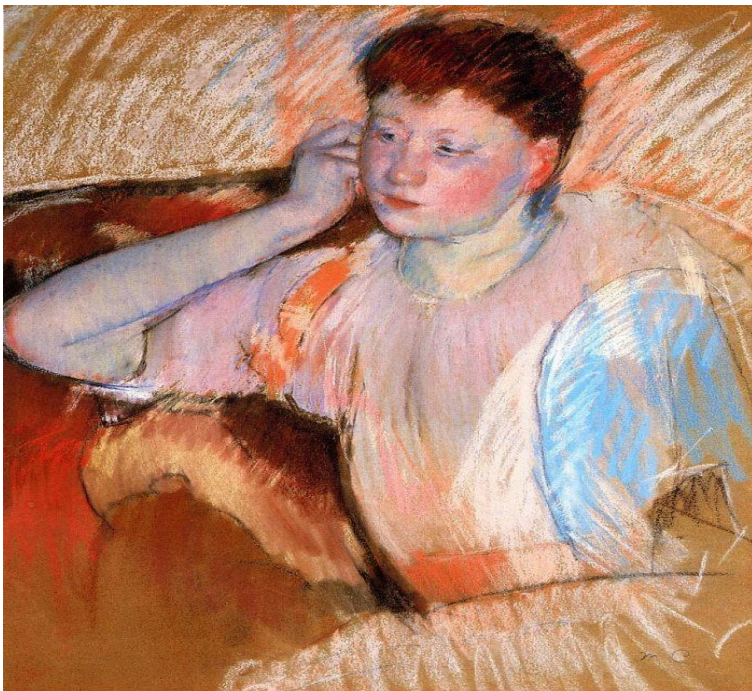


EDGAR DEGAS



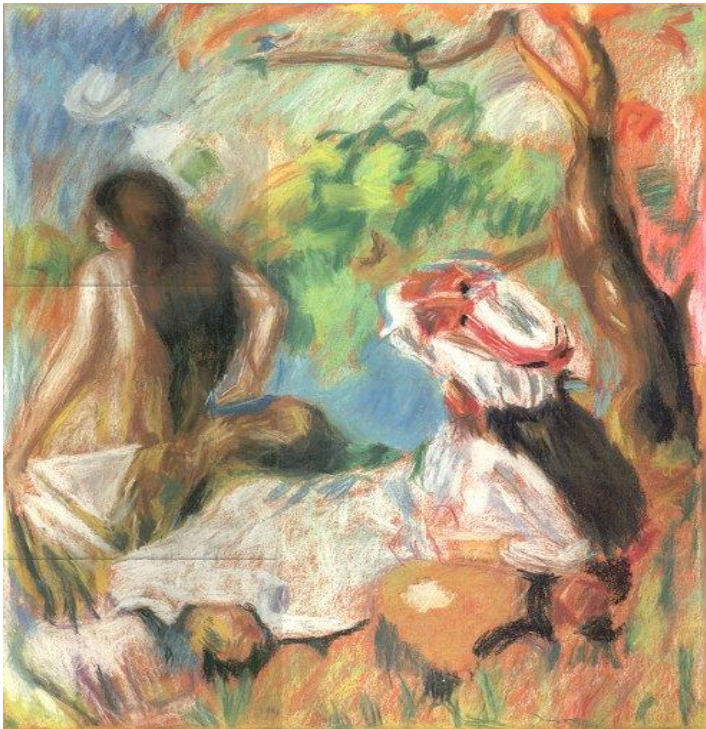
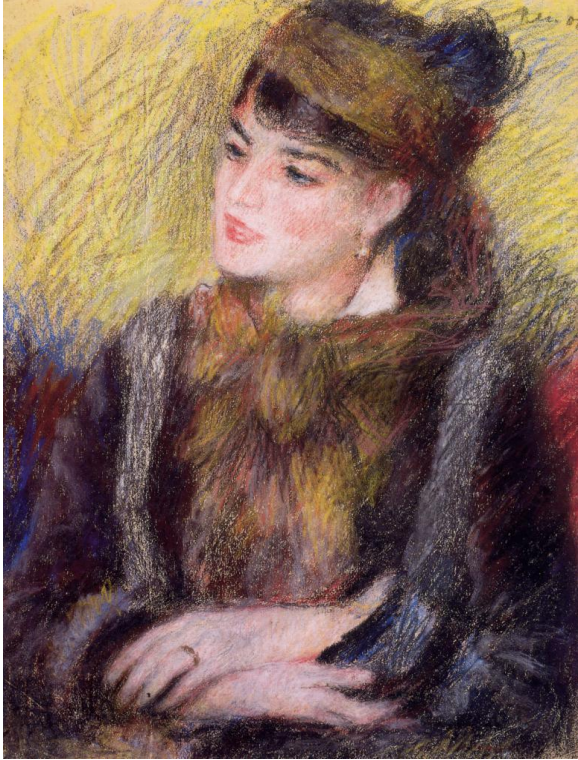
[https://yandex.com.tr/gorsel/search?text=degas pastel alıřmaları](https://yandex.com.tr/gorsel/search?text=degas%20pastel%20%e7a1%e7%9c%9c%20%e7a1%e7%9c%9c%20%e7a1%e7%9c%9c)

MARY CASSATT



<https://yandex.com.tr/gorsel/search?>

PIERRE AUGUSTE RENOIR



<https://yandex.com.tr/gorsel/search>

YERLİ SANATÇILAR:

Nalan Solmaz Bayar, profesyonel pastel boya tekniğinin duayenidir. Kendine has pastel kazıma tekniği ile oluşturduğu kompozisyonlar, peyzaj ve iç mekan konuları ile zenginleşmektedir. Görsel açıdan foto-gerçekçilik akımı içinde ele alınmaktadır. Sanatçı titiz ve tarzı gereği detaycı çalışmasıyla, Anadolu'nun zengin doğal yapısını, yaşam şekli ve gelenekleri ile pekiştirerek, dingin ve huzurlu bir dünya sunuyor.



<http://www.kadikoylife.com/urun-sanat%C2%92ta-nazan-solmaz-bayar-sergisi%C2%85/>

GÜLAY YÜKSEL



<https://yandex.com.tr/gorsel/search?text=g%C3%BClay%20y%C3%BCksel%20pastel%20%C3%A7al%C4%B1%C5%9Fmalar%C4%B1&lr=11503>

ORHAN GÜLER



[https://yandex.com.tr/gorsel/search?text=orhan güler İN pastel çalışmalarını&noreask](https://yandex.com.tr/gorsel/search?text=orhan+guler+in+pastel+calismalari&noreask)

SULUBOYA RESİM TEKNİĞİ

Sulu boya şeffaf olduğu için resim kağıdına çizilen kurşun kalem izleri belli olur. Bu açıdan resin kağıdına çizerken çok bastırmadan çalışmalıyız. Renkler suyun yardımı ile kaynaşır böylelikle güzel geçişler sağlanır. Boyanın az veya çok sulandırılması ile açık, orta ve koyu tonlamaları elde edebiliriz. Sulu boyada beyaz renk kullanılmaz. Kağıdın beyazlığından faydalanılır.

Sulu boyalar ya tüp içersinde yaş olarak veya kutulular içersinde kuru olarak kutucuklarda yer almıştır. Boya alırken kolay ve çabuk eriyen cinsleri tercih etmeliyiz çünkü sulu boya diğer tekniklere göre daha çabuk çalışmayı gerektiren bir tekniktir.

Sulu boya çalışması için resim kağıtları kalın sert ve pütürlü olmalıdır. İnce olanlar ise suyla temas ettiklerinde kabarırlar ve dalgalanmalar gözlenir.

Sulu boya çalışmasını rahat yapabilmemiz için resim altlığı gerekir. Bu altlık sunta, duralit mukavva veya tahtadan olabilir. Resim kağıdın- dan biraz büyük boyutta olmalıdır.

Sulu boya çalışmalarında fırçaların en uygunu samur cinsi olanıdır. Çünkü bu fırçalar su ile temas ettiklerinde kıllar toplanır ve uçları sivrileşir, buda bizim ince kısımları çizmemizde faydalıdır. Fırçayı kağıda bastırığımız şekilde boyadığımızda geniş yüzeylerde daha verimli olabilir. Resim çalışmalarında bir ince bir de kalın uçlu samur fırçalarla çalışmamız uygundur. Çalışmamız bittiğinde fırçamızı temizleyip kaldırmalıyız yoksa ucu eğrilir.

Sulu boya çalışmalarında renklerin temiz olarak çıkarılabilmesi için iki su kabına gereksinim vardır. Biri ile fırçamızı temizlenir diğeri ile de boyayı sulandırırız.

Çalışmalarımızda fazla suyu almak ve kağıdı ıslatmak içinde sünger de gerekir. Çalışma sırasında kağıt kurursa yeniden süngerle ıslatılabilir.

Sulu boya çalışmasına geçmeden önce konu kağıda çizilir. Bu çizim işi yapılırken kurşun kalemle çok bastırılmamalı ve çok silgi kullanılmamalıdır. Çünkü sulu boya şeffaftır boyanın altından görülebilir. Sulu boyada kağıdın ıslak olarak hazırlanmasının sebebi boya geçişlerini daha rahat yapabilmektir. Islanan kağıda hemen boya sürmek doğru değildir biraz beklenmeli yoksa bütün renkler birbirine girer.

Kağıdımız kuru olursa renklerin birbirleri ile kaynaşması olmaz.

Çalışmaya başlamadan önce suluboyamızdaki boyaların üzeri su ile ıslatılmalıdır.

Boya işlemine başlarken aradığımız renkleri bulabilmek için palet buldurmamızda yarar vardır.

Geniş ve açık renk olan yüzeyleri öncelikle boyamak bu tekniğin özelliğidir. Çünkü geniş olan yüzeyleri çabuk bitirirsek tekrar o bölgelerin sulandırılması gerekmez. Açık renklerin düzeltilmesi ve koyulaştırılması daha kolay olur. Sulu boya çalışmasında yanlış bir boyama yaparsak o bölgeyi ıslatırız sonra sünger veya ıslak fırça yardımı ile sileriz.

Çalışma sırasında fırçayı hep aynı yere sürmemeli kağıt yıpranabilir. Renkleri üst üste de sürmemeliyiz o zamanda resmimiz kirlenir. Çalışmalarımızda gölgeli kısımlarda

koyu renk olarak siyah renk kullanmamalı onu yerine sıcak ve soğuk renklerden elde ettiğimiz renklerle gölge vermeliyiz. Sulu boyada beyaz alanlar ve soluk renkler için kağıdın kendi beyazlığından yararlanılmalıdır.

SULUBOYA SANATÇILARINDAN ÖRNEKLER

İŞİL ÖZİŞİK



https://yandex.com.tr/gorsel/search?text=sulu%20boya%20ressamlar%20grubu&noreask=1&img_url=http%3A%2F%2Fwww.ankarakultursanat.com%2Fuploads%2FImages%2Fbb2_ikdlNesKRV3YvKiggC1I6Ws89pB9sc04.jpg&pos=0&rpt=simage&lr=11503

ŞEREF BİGALİ



https://yandex.com.tr/gorsel/search?text=sulu%20boya%20ressamlar%20grubu&noreask=1&img_url=http%3A%2F%2Fwww.ankarakultursanat.com%2Fuploads%2FImages%2Fbb2_xxCLLOQMcaCluXSmNzsQ7ckj5LxyB0yT.jpg&pos=5&rpt=simage&lr=11503

NÜZHET İSLİMYELİ



https://yandex.com.tr/gorsel/search?img_url=http%3A%2F%2Fnuzhetislimyeli.com%2F_media%2F1%2F321b.jpg&p=1&text=n%C3%BCzhet%20islimyeli&noreask=1&pos=58&rpt=simage&lr=11503

CELAL ESAT ARSEVEN



https://yandex.com.tr/gorsel/search?text=celal%20esat%20arseven&noreask=1&img_url=https%3A%2F%2Fsemraburak.files.wordpress.com%2F2017%2F05%2F93.jpg%3Fw%3D628%26h%3D463&pos=4&rpt=simage&lr=11503

HİKMET DURUER



https://yandex.com.tr/gorsel/search?text=h%C4%B0KMET%20DURUER&noreask=1&img_url=http%3A%2F%2Fwww.turkishpaintings.com%2Fcontent%2Fmod_images%2Fpainters%2Fworks%2Flarge%2Fwork_3940.jpg&pos=3&rpt=simage&lr=11503

CEMAL GÜVENÇ



https://yandex.com.tr/gorsel/search?text=cemal%20g%C3%BCven%C3%A7%20resimleri&img_url=http%3A%2F%2Fwww.turkishpaintings.com%2Fcontent%2Fmod_images%2Fpainting%2Fworks%2Fmedium%2Fwork_1082.jpg&pos=8&rpt=simage&lr=11503

Kaynaklar

Pekmezci, Hasan (2010). Web: <http://www.hasanpekmezci.com/akrilik-boya-ile-resim/> 18 Ocak 2018 tarihinde alınmıştır.

Web: <https://www.rexart.com/whatacry.html> 18 Ocak 2018 tarihinde alınmıştır.

Web: <https://www.wikihow.com/Make-Acrylic-Paint> 18 Ocak 2018 tarihinde alınmıştır.

Web: https://www.youtube.com/watch?v=QJtUM_JNkvg 18 Ocak 2018 tarihinde alınmıştır.

Akrilik tekniđi videosu adres:https://www.youtube.com/watch?v=QJtUM_JNkvg

Pastel tekniđi için: http://www.unutulmussanatlar.com/2012/10/pastel-boya-resim_36.html