


Safra Yolları

- ▶ Safra karaciğer tarafından salgılanır ve safra kesesinde depolanır. Safra kanalı aracılığı ile duodenuma ulaşır.
- ▶ Safra yaklaşık
- ▶ % 65-90 safra tuzları,
- ▶ % 5-25 kolesterol ve
- ▶ % 2-25 fosfolipitler,
- ▶ bilirubin,
- ▶ yağ asiti,
- ▶ elektrolitler ve sudan oluşur.

- 
- ▶ Safra, sürfaktan etkinliğinden dolayı yağlı gıdaları emülsiyeye hale getirir, böylece pankreatik enzim lipaza daha duyarlı hale gelir, böylece sindirimi ve emilimini kolaylaştırır.
 - ▶ Karaciğerden üretilen safra yeterli değilse veya intestinal lümeneye ulaşmada güçlük çekiyorsa (safra taşı varlığı, safra kesesi iltihabı, safra yolları atonisi), bu durum midenin üst bölümünde ağrıya ve dispeptik şikayetlere neden olur.



- ▶ **Terapötik uygulamalarda safra akışı uyarılır.**
- ▶ **Kolagog etki:** Halihazırda üretilmiş olan safra'nın akışının safra kesesinin kasılması suretiyle uyarılmasıdır.
- ▶ **Koleretik etki:** Hepatositler tarafından safra sekresyonunun uyarılmasıdır.
- ▶ **Koleretiklerin çoğu kolagog özelliğe sahiptir.**

Yaygın ismi	Latince ismi	Kullanılan kısmı	Bileşenleri
Artichoke**	Cynara scolymus	Yapraklar	Kafeik asit türevleri, flavonoidler, seskiterpen laktonlar
Boldo*	Peumus boldus	Yapraklar	Boldin, flavonoidler, Uçucu yağ
Celandine**	Chelidonium majus	Yapraklar, herba	Koptisin, berberin, kelidonin, protopin
Curcuma**	Curcuma xanthorrhiza	Rizom	u.y., kurkuminoitler
Dandelion*/**	Taraxacum officinale	Kökler, yapraklar	Seskiterpen laktonlar, triterpenler ve steroller, flavonoidler
Devil's claw*	Harpagophytum procumbens	Sekonder kökler	İridoitler, triterpenler, fenoller

Yaygın ismi	Latince ismi	Kullanılan kısmı	Bileşenleri
Fumitory**	Fumaria officinalis	Herba	Flavonoitler, izokinolin alkaloidler, fumarik asit
Horehound*	Marrubium vulgare	Herba	Marrubiin, kafeik asit türevleri, flavonoitler
Immortelle*	Helichrysum arenarium	Çiçekler	Flavonoitler, fitalitler, pironlar, kafeik asit türevleri
Japanese Mint**	Mentha arvensis var. Piperascens	Herba uçucu yağı	Mentol, menton, limonen, alfa ve beta pinen
Peppermint*/**	Mentha piperita	Yapraklar, yaprak uçucu yağı	u.y. (mentol, menton, limonen, alfa ve beta pinen), flavonoitler, kafeik asit

Yaygın ismi	Latince ismi	Kullanılan kısmı	Bileşenleri
Milk thistle*/**	Silybum marianum	Meyveler	Flavanolignanlar (silimarin), flavonoidler, yağ asiti
Turmeric*	Curcuma domestica	Rhizom	u.y., kurkuminoitler
Wormwood*/**	Artemisia absinthium	Herba	u.y., seskiterpen acı maddeler (absintin)
Yarrow*/**	Achillea millefolium	Herba	u.y., seskiterpen laktonlar, polienler, flavonoidler

*Komisyon E'ye göre dispeptik şikayetlerde kullanılanlar

** Komisyon E'ye göre karaciğer ve safra şikayetlerinde kullanılanlar

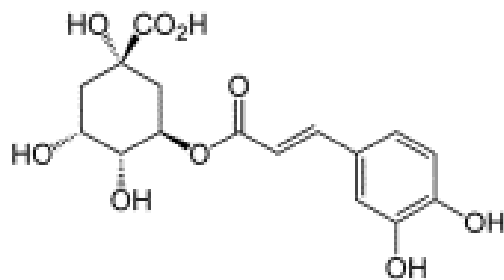
Cynara scolymus, L. Artichoke

- ▶ Enginar
- ▶ Yaprakları drog olarak kullanılır.

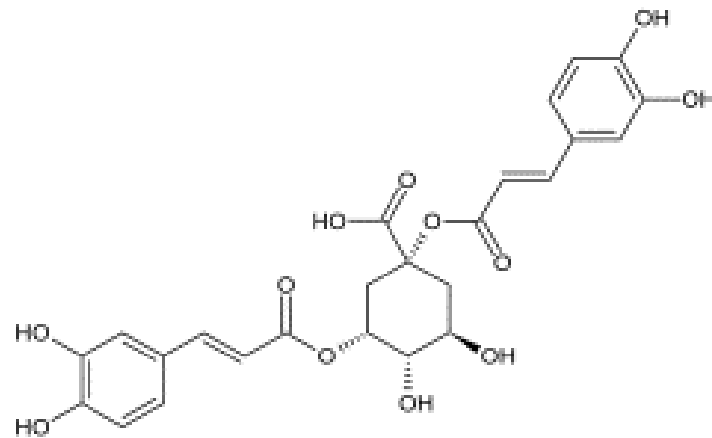
Cynara scolymus

- ▶ **Kimyasal Bileşenleri**
- ▶ Fenolik asitler ve fenolik alkoller
- ▶ Kafeik asit esterleri (%1):
- ▶ 5-kafeoylkinik asit(Klorojenik asit)
- ▶ 1,5-dikafeoylkinik asit(Sinarin)
- ▶ Malik asit, süksinik asit, laktik asit, fumarik asit, sitrik asit
- ▶ Seskiterpen laktonlar (Sinaropikrin ve deriveleri)
- ▶ Flavonoids (%1): Luteolin glikozitleri ve apigenin

Cynara scolymus



Klorojenik asit



Sinarin

Cynara scolymus

▶ Test

- ▶ Siyanidin reaksiyonu (flavonoitler)
- ▶ Kül miktarı (<%15)
- ▶ Su miktarı (<%8)
- ▶ Alkollü ekstresi ile İTK (kafeik asit türevleri)

Cynara scolymus

- ▶ **Farmakolojik Aktivite**
- ▶ Koleretik
- ▶ Duedonuma safra akışını artırır.
- ▶ Sinarin, CCl₄ toksisitesine karşı karaciğer hücrelerini korur.
- ▶ Antioksidan etki

Cynara scolymus

- ▶ **Kullanılıř**
- ▶ Tentürü ve sıvı ekstresi koleretik olarak kullanılır.
- ▶ Üriner sistem ve sindirim fonksiyonlarını düzenlemek amacıyla koleretik ve kolagog olarak kullanılır.
- ▶ Hepatoprotektif olarak kullanılır.

Taraxacum officinale, Dandelion

- ▶ Asteraceae
- ▶ Kökü K, inulin ve fruktozca zengindir.
- ▶ Yapraklar flavonoit içerir.
- ▶ Tüm bitki, Seskiterpen laktonlar (ödesmanolid ve germakarnolidler)
- ▶ Triterpenik pentasiklik alkoller (taraksasterol, psödotaraksasterol ve esterleri)
- ▶ Steroller içermektedir.

Taraxacum officinale

► Kullanılıř

- Kk ve yaprakları, geleneksel olarak Fransa'da koleretik veya kolagog olarak kullanılır.
- Kk sindirim kolaylařtırıcıdır.
- Komisyon E Monograflarında bitki koleretik, diretik ve iřtah artırıcı olarak kayıtlıdır.
- Yan etki olarak diđer Asteraceae bitkileri gibi allerjik kontakt dermatite yol aabileceđi belirtilmiřtir.

Curcuma longa

- ▶ Zingiberaceae familyasına ait bir bitkidir.
- ▶ Köri tozunun ana bileşenidir.
- ▶ Bitkinin rizomlarıdır.
- ▶ Hindistan, Sri Lanka, Endonezya, Çin, Jamaika da yetişmektedir.

Curcuma longa

▶ Kimyasal Bileşenleri

- ▶ Nişasta (%50)
- ▶ Arabinogalaktanlar
- ▶ Uçucu yağ (zingiberen, kurkumen, turmeron, kurlon)
- ▶ Kurkuminoidler(rengini veren bileşenler) %8, diarilheptan yapısındadır.

Kurkumin, demetoksi kurkumin ve bisdemetoksi kurkumin

Curcuma longa

▶ Kullanılıř

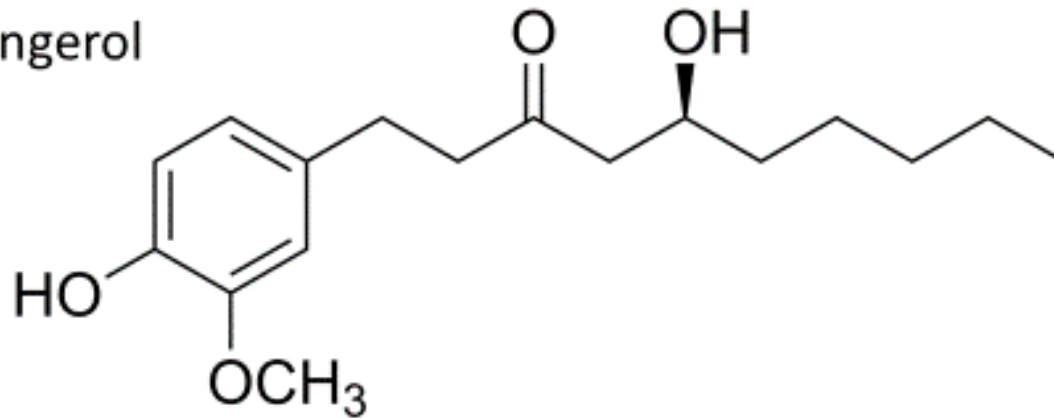
- ▶ Antienflamatuar
- ▶ sulualkollü ekstresi CCl4 ile hasara uğratılmıř karacięer hücrelerinde koruyucu etki gösterir. Farelerde (in vivo)
- ▶ Karacięer hücrelerinde (in vitro)
- ▶ Etanol ekstresi (0.5g/kg fareler için) mide hastalıklarında özellikle ülsere karşı koruyucudur. Yüksek dozdan kaçınılmalıdır.
- ▶ Antioksidan etkilidir.
- ▶ Kolagog ve koleretik etkilidir.

Zingiber officinale

- ▶ Zingiberaceae familyasına ait bir bitkidir.
- ▶ Hindistan, Çin, Endonezya
- ▶ Nişasta (%60)
- ▶ Uçucu yağ (seskiterpen hidrokarbonlar, zingiberen, kurkumen, farnesen, bizabolen)
- ▶ Gingeroller
- ▶ Galonolakton

Zingiber officinale

Gingerol



Zingiber officinale

▶ Kullanılıř

- ▶ Oleoresini kolesterol dūřürücü
- ▶ Kolagog (gingerol)
- ▶ Karacięer koruyucu (gingerol)
- ▶ Aseton ekstresi ve zingiberen antiülser etkili
- ▶ Antienflamatuar
- ▶ Rizom tozu gastrointestinal bozuklukların tedavisinde
- ▶ Spazmolitik ve antiemetik
- ▶ İntestinal peristaltizmi, tükürük ve gastrik sekresyonu stimule eder.