

PRT 403 Ge Asur-Ge Babil Arkeolojisi

5. V.Şamsiadad ve III.Adadnirari Dönemi (siyasi tarih, mabet mimarisi, diğ er sanat yapıtları



V. Şamşı-Adad, Reade, J. 2001.

V. ŞAMŞİ-ADAD (824-811)

III. Salmanasar, kendine veliaht olarak, oğlu V. Şamsiadad'ı seçer(823-811). Şamsiadad , ilk iş olarak, babasının zamanında başlayan iç karışıklıklarla uğraşır. Diğer yandan da, Babil kralı, Marduk Zakir-şumu ile bir antlaşma yapmıştır. Tahta geçtikten sonra baş gösteren karışıklıkları önleyebilmek için kralın Babil'den destek gördüğü anlaşılmaktadır. Bu arada, Van gölünün güneybatısındaki Nairi ülkesi ve Güneydoğu Urmiye bölgesindeki Med kabilelerine karşı seferler düzenlemiştir. Daha sonra tekrar Babil'e yönelir ve sınır tespiti yaparak, Babil üzerinde hakimiyet kurar. Bu arada iç huzursuzluklara karşı da düzen sağlar. Bu dönemde Assur, eskisi gibi güçlü olmamakla birlikte, istikrar sağlama çabaları devam ediyor. Kral 811 yılında öldüğünde, yerine kraliçe Sammuramat (Semiramis)ten doğma oğlu, III.Adad-Nirari geçiyor.

V. Şamşı-Adad bize aynı zamanda klasik bir efsaneyle bağlantı kurmamızı sağlıyor. Hanımı Sammuramat (Semiramis)'tır. Herodot bu ismin Klasik Yunan'da da geçtiğini söyler. Tarihçi Diodorus'a göre Semiramis, güçlü, güzellikte üstün, tedbirli, askeri kabiliyeti olan, cesaretli, idari yönden başarılı, ihtiraslı aynı zamanda da mücadeleci bir kadındır. Kocası ölünce yerine oğlu III.Adadnirari geçer. Ancak yaşı küçük olduğu için ülkeyi bir süre Annesi Sammuramat yönetir. Ülke aşağı yukarı 5 sene kraliçe tarafından yönetilir. Sammuramat Ayrıca oğlu idareyi aldıktan sonra da ülke yönetiminde kısmen söz sahibi olmuştur.



V. Şamşı-Adad steli, British Museum. J. ve D. Oates 2001, s. 21.

III. ADAD-NİRARİ (810-783)

Kral , tahta geçince ilk işi, iç karışıklıkları bastırmak ve Assur'da düzeni sağlamak olur. Kral ilk iş olarak Suriye'ye sefer düzenler. Amacı dedesinin politikasını canlandırmaktır. Dedesi gibi ticaret yollarına sahip olmak ister. III.Adadnirari 805-802 yılları arasında Suriye'de görülmektedir. Kral Bit Agusi, Arpad ülkesi, Hazazu (Modern Azaz) şehri ve Akdeniz kıyısındaki şehirlere karşı mücadele eder. Seferlerin amacı, Hatti ülkesinin 8 kralına karşı olmanın yanı sıra, Bit/Agusi kralı Atarshumki (Antakya'da steli bulunmuş), önderliğindeki Que, Gurgum, Samal ve Melide gibi kralıkları da zapt etmektedir. Kral, Bit-Adini'nin batı kesimindeki Paqarhubini'de yapılan mücadelede zaferler elde eder. Nimrud ve Tell El Rimah'da ele geçen yazıtlara göre, Hatti, Amurru, Tyre, Sidon, İsrail ve Filistin ve Tribüt vergi öder. Alınan tribüt içerisinde kıymetli madenler ve kumaşlar bulunmaktadır.

Suriye'ye yapılan diğer bir sefer ise, bağımsızlığını ilan etmiş önemli Suriye devletlerinden biri olan Damaskus üzerinde olur. Damaskus kralı (muhtemelen Benhadad III) susturulur ve tribüt ödemeye mahkum edilir. Damaskus kralı, kıymetli madenlerin yanı sıra, kumaşlar ve fildişi süslemeli bir yatak verir. Daha sonra kral, güneşin battığı büyük denize ulaşır. Denizin ortasındaki Arvad şehrine krali stelini diktirir. Lübnan dağlarına geçer ve saray ve tapınakları için sedir ağacı diktirir. Böylelikle Suriye tamamen Asurluların eline geçer. Kral bir yazıta göre, Nairi ülkesinin bütün krallarından tribüt aldığını belirtmektedir.

Daha sonra kralı, 795-4 yıllarında Babil'de görmekteyiz. Babil kralını iki kez mağlup eder ve Asur tarafından tespit edilen sınırları kabul ettirir. Ancak, sınır tespiti yapılırken Babil'in bazı haklarını da korur. Bunun sebebi, Babil'in kutsal bir kent oluşudur. Kendinden önceki diğer krallar gibi, Babil, Kutha ve Bossippa'da tanrılara sunular yapar. Böylece Assur açısından yeni bir dönem başlar. Bundan sora Assur kralları Babil'e karşı dostane tutum içerisine girerler. Bu arada Nabu kültü yaygınlaşır. Nabu adına mabetler yaptırılır. Nabu kültü Assur dışında, Babil'de de yaygınlaşır. Güney Mezopotamya'da Babil, Assur tarafından kültür, sanat ve bilim kenti olarak tanınır. Bundan sonrada Asur kralları kendilerini Babil'in hami Tanrısı olarak görecektir. Asur'un güçlü bir eyalet sistemi mevcuttur. Bu eyaletlerin de valileribulunmaktadır. Bu valilerden birisi de (Taşra Valisi) Nergal-Eresh'dir. Bu zat Zamahu'nun veya bugünkü adıyla Tell el Rimah'ın yöneticisidir. Tell el Rimah, Dicle ve Fırat arasındaki Jezire bölgesinde yer alır. Burası İngilizler tarafından çalışılmıştır. Höyükte, M.Ö. II. Bine tarihlenen tabakaların üzerinde Geç Assur yerleşimine ait kalıntılara da rastlanmıştır. David Oates adlı hafirin araştırdığı yapıların içerisinde en önemlisi, standart bir Geç Assur Mabedi'dir. Küçük bir yapı olan mabedin iki kuleyle desteklenmiş bir girişi, ön cellası ve cellası mevcuttur. Cellada bir podyum vardır. Bu podyumun solunda, III. Adadnirari'ye ait bir stel keşfedilmiştir. Tipik bir Assurlu başlık ve kıyafet içerisinde kral bir elinde yuvarlak başlı asa tutarken, diğer eliyle, tanrıları selamlıyor. Stelin üst kısımda tanrı sembolleri yer almaktadır. Stel M.Ö. 796 ve hemen sonrasına tarihlenmektedir. III. Adad-nirari'ye ait eserlerden diğeri de Nimrud'da ele geçen kırık bir obeliskdir.

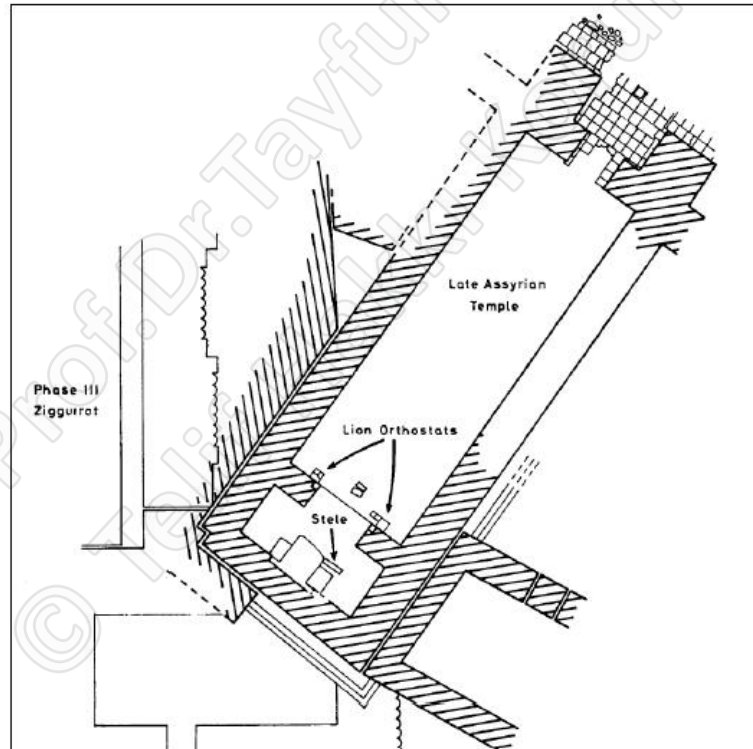
III. Adad-nirari'nin Tell El Rimah Geç Assur Mabedi'nde bulunan steli.



Oates 1968, lev. 38.



Oates 1968, lev. 32a, 33

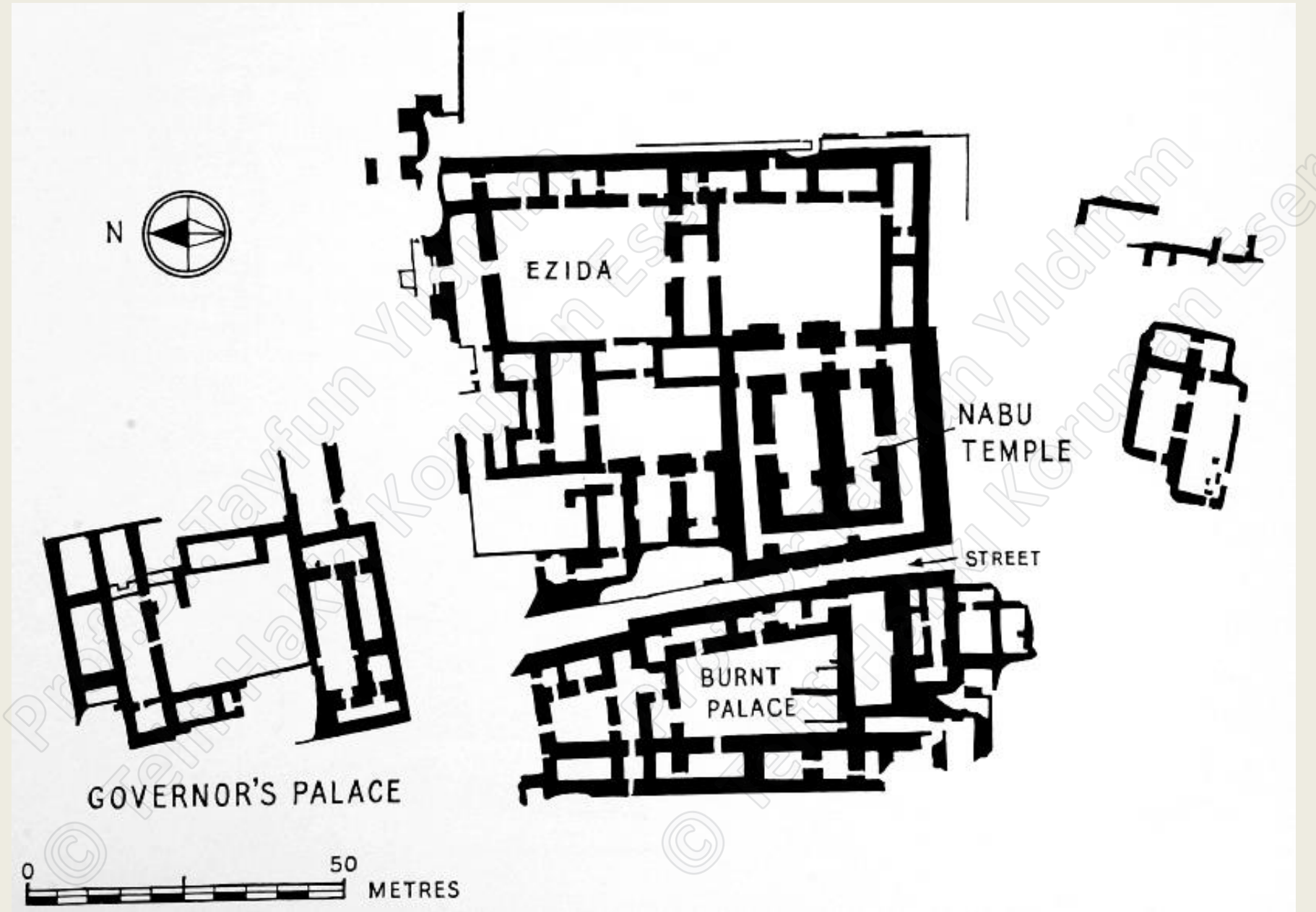


III.Adadnirari dönemi mimarlığı

Nimrud (Kalhu) Nabu Mabedi. Geç Assur bağımsız mabet mimarisi içerisinde, Nabu mabetlerinin özel bir yeri bulunmaktadır. Babil'in ulusal tanrısı Marduk'un oğlu olan, yazı ve güzel sanatlar tanrısı Borsippalı Nabu'nun hanımı, Taşmetum'dur. Nabu kültü M.Ö. II. Binin başlarında, göçebe Amurrular aracılığı ile Suriye'den Babil'eulaşmıştır. Nabu'nun kült merkezi, Babil yanındaki Borsippa'dır. Nabu, Assur pantheonun'daki esas önemini III.Adadnirari ile annesi Sammuramat zamanında kazanmış ve bu dönemde tüm Assur tanrılarının üzerinde sayılmaya başlanmıştır. Sembolü, bezen yatay, bazen dikey kama şeklindedir. Arada sırada Tanrının kendisini, yılan ejderinin üzerinde görmekteyiz. Tanrı Nabu, Assur'da önem kazanınca, tapınaklarının sayısı da artar. III. Adad Nirari döneminden itibaren Nabu mabetleri, Nimrud, Khorsabat, Assur gibi kentlerin yanı sıra, Tell Halaf (Guzana) ve Arslantaş (Hadatu) gibi eyalet merkezlerinde de görülür.

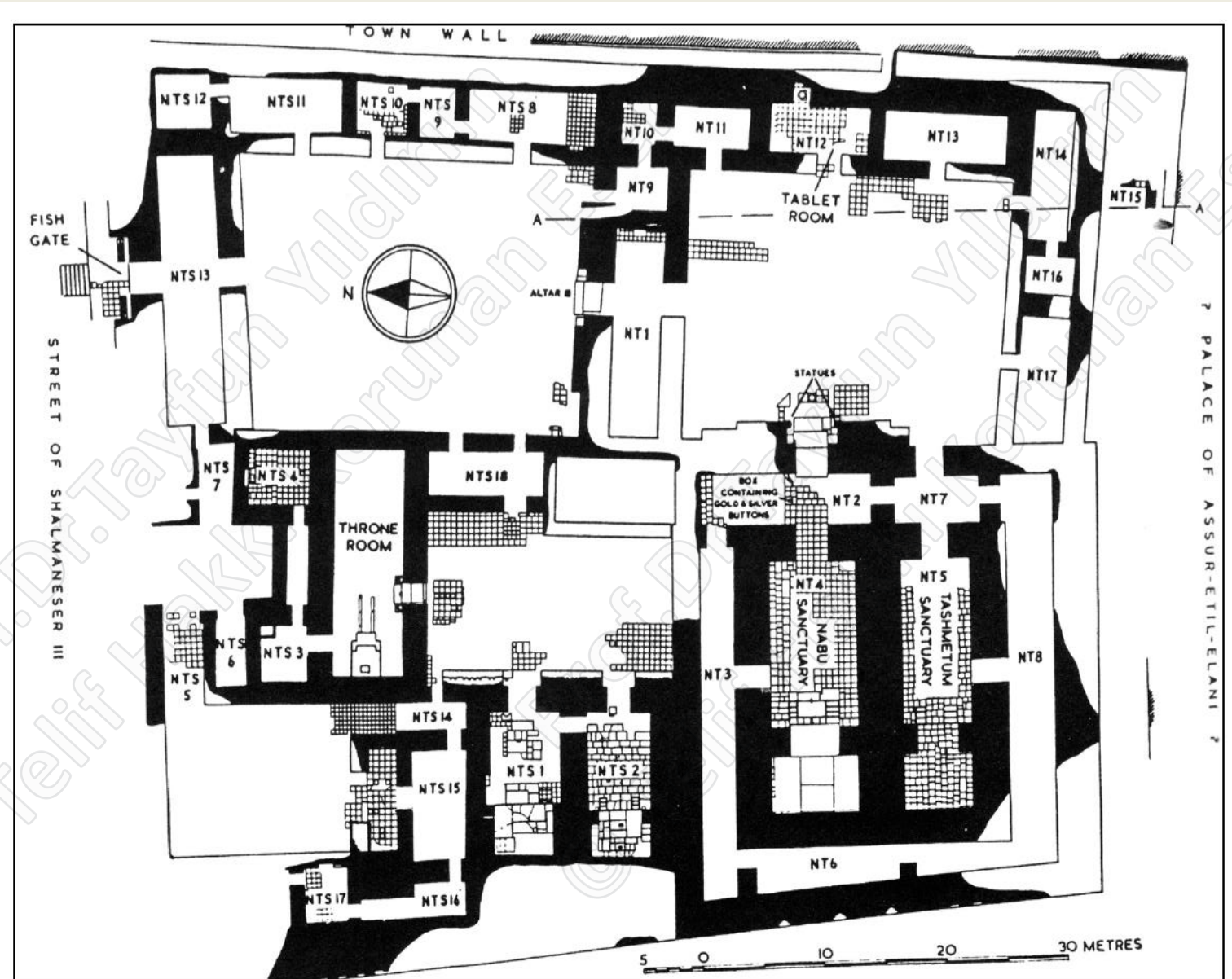
Nabu mabetlerinden en iyi korunanlardan biri Nimrud'da ele geçmiştir. Aşağı yukarı sitadelin güneydoğu ucuna yakın, yüksek bir nokta üzerine yapılmıştır. Yazıtlardan da anlaşıldığı kadarıyla II. Asurnasirpal zamanında yapılmış olmakla birlikte, III. Adadnirari tarafından çok daha büyük boyutlu olarak inşa edilmiştir. Mabedin batı cephesinde boydan boya uzanan bir cadde ve hemen bunun altında da Yanık Saray olarak adlandırılan kısım yer alıyor.

Mabedin zemini, normal araziden biraz yükseltilerek, bir teras üzerine oturtulmuştur. Bunun nedeni, zeminle olan bağlantıyı sağlamlaştırmaktır. Borsippa'da olduğu gibi, mabedin bulunduğu kompleks "Ezida" olarak anılıyor.

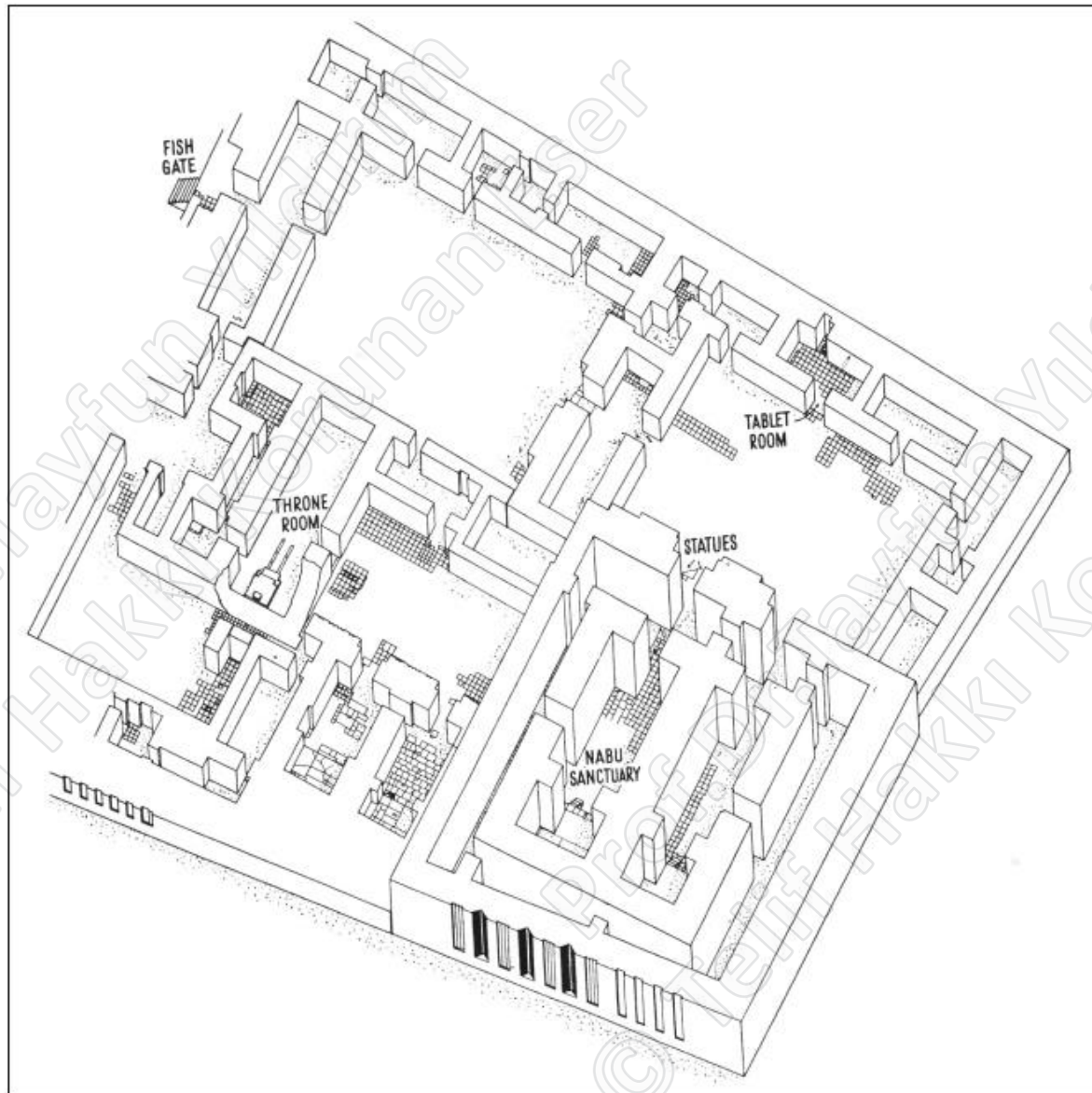


Ezida kompleksi ve Nabu Mabedi. Nimrud, M.E.L.Mallowan 1966,I, şek.193.

Nimrud Nabu Mabedi

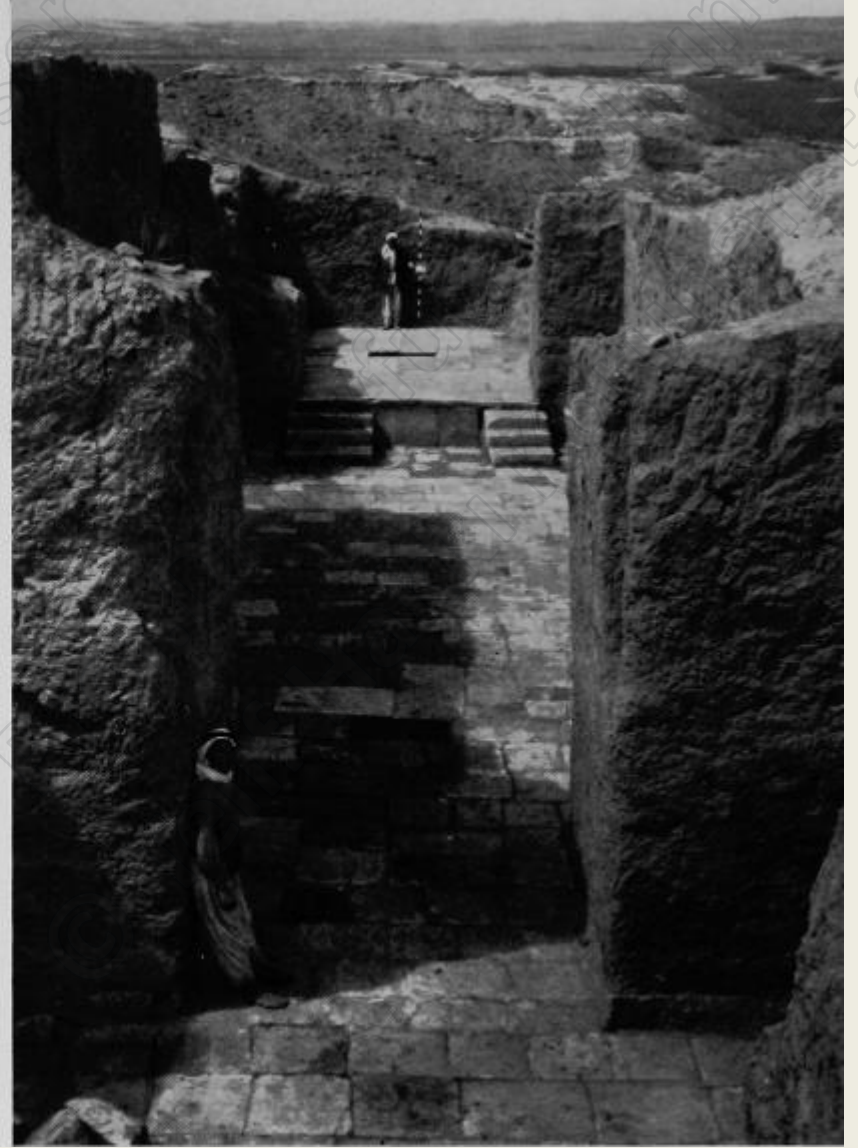
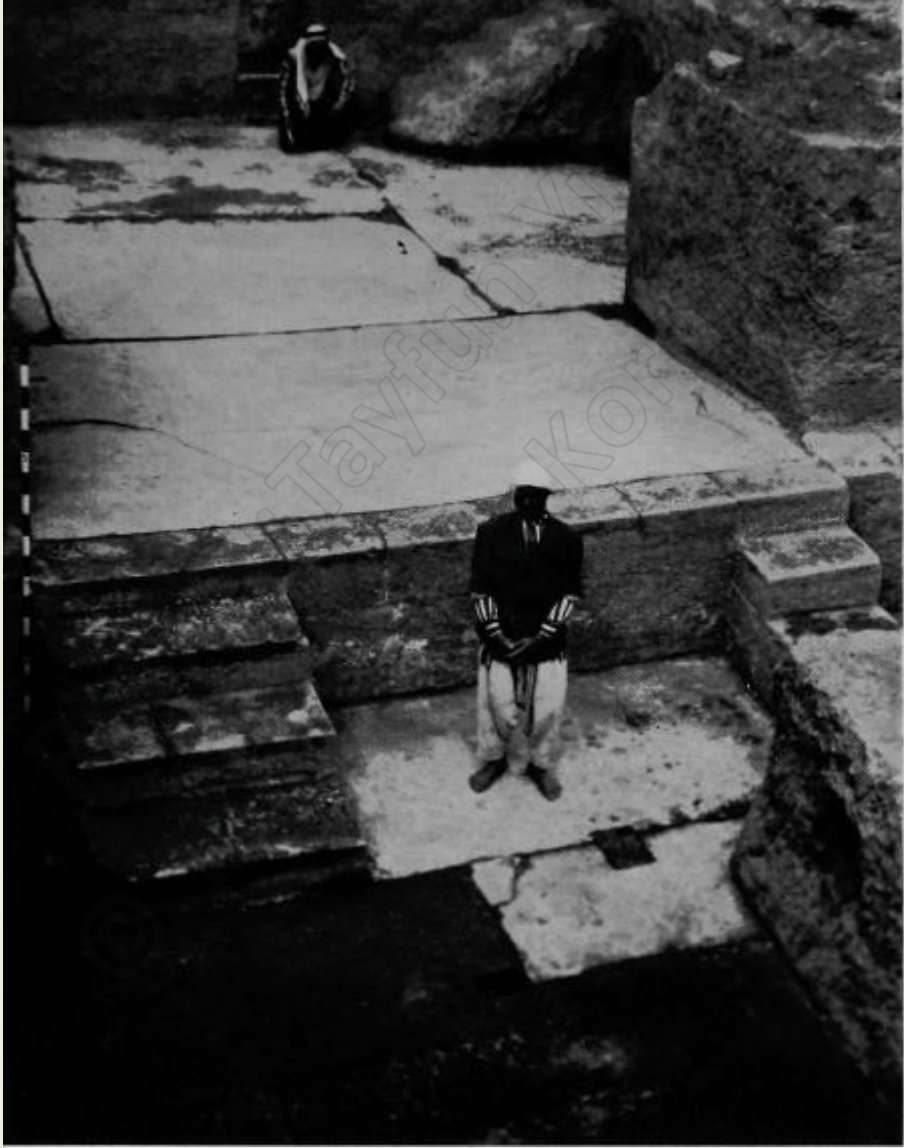


Nimrud Nabu Mabedi, izometrik plan.



D. / J., Oates 2001, fig. 73.

Nimrud Nabu Mabedi, Nabu ve eři Tařmetum'a ait cella'lar



III. Adadnirari'nin ölümünden sonra ülke zayıf bir döneme girer. Adadnirari'yi sırasıyla 4 oğlu izler. Bunlar,

IV. Salmanasar (782-772). Bu krala ait yıllıklarda, 775'te Sedir ağaçları için batıya, 773'te Damaskus'a ve 772'de Hatarakki'ye sefer yapmıştır. Pazarlık'ta ele geçen bir stele göre 773'te, IV. Salmanasar'ın generali Şamsi-ilu, Damaskuslu (Kral) Hadianuya karşı bir sefer düzenlemiştir.

III.Aşşurdan (771-754) III. Aşşurdan 765-775'te Hatarakki'ye iki sefer yapmıştır.

V.Assurnirari (753-746). Bu kral 753'te Bit-Agusi'nin kralı kenti Arpad'a sefer düzenlemiştir.

III.Tiglat Pileser (745-727). Tiglat Pileser kral olunca, Assur kültürel ve siyasi açıdan tekrar önemli bir konuma gelir. III. Salmanasar'ın ölümünden, III. Tiglat-Pileser'in tahta geçişine kadar olan dönem, Assur'un zayıfladığı bir dönem olarak görülmektedir. Bu dönemde, Urartu'nun gücü artmaya başlar. Babil'de, bağımsızlığını kazanma yönünde çabalar sürdürür.