

# Kentsel donatı elemanları

## 1. Tanım

Kentsel donatı elemanları, tanımlayıcı, belirleyici, yönlendirici ve bilgilendirici elemanlardır. Donatı elemanları için kentin kimliği ile ilişkilenebilecek bir kültürel boyuttan ve ölçek, renk, malzeme, form vb. gibi özellikleri içeren fiziksel bir boyuttan söz edilmektedir. Sosyal, kültürel ve ekonomik özellikler gösteren kentsel donatı elemanları, öncelikle kentlilerin farklı gereksinimlerine cevap verecek işlevlere uygun bir biçimde tasarlanmak zorundadır. Donatı elemanları kentsel mekânın yerine, büyüklüğüne ve anlamına uyumlu olmalı, içinde yer aldığı çevrenin karakterini yansıtmalıdır. Kentsel donatı elemanları aynı zamanda kullanıcılara psikolojik rahatlık sağlamaları açısından da ele alınmalıdır. Kentsel donatı elemanlarının kullanıcıların farklı gereksinimlerinin ötesinde toplumun kültürel, sosyal ve ideolojik yapısına referansla düşünülmesi gerekmektedir. Kullanıcıların kültürünü anlamak için üç yapısal katmandan söz edilmektedir. Kentsel donatı elemanları kullanıcıların kültürünü yansıtan birer kültür nesnesi olarak da değerlendirilmektedir.

## 2. Kentsel Donatı Elemanları Sınıflaması (The Classification of Urban Furniture)

Kamu mekânları üzerine yetkili kurumlarca yerleştirilmiş, kalıcı ya da geçici kullanılan kentsel donatı elemanları; otobüs durakları, çöp kutuları, bayrak ve elektrik direkleri, ilan ve reklâm panoları ve tabelalar, aydınlatma elemanları, pergolalar, arkadlar, istinat duvarları, teras ve bahçe duvarları, bariyerler, merdivenler, büfeler, telefon kulübeleri, işaret levhaları, oturma sıraları, posta kutuları, sokak levhaları, çiçeklikler, saksılar, su elemanları, yer döşemeleri vb. olarak sınıflandırılmaktadır.

<http://www.nuveforum.net/701-sehir-bolge-planlama-bolumu/45642-kentsel-donati-elemanlarinin-siniflandirilmesi-degerlendirilmesi-kent-kimligi/>

- Geçici kullanım amaçlı kentsel donatı elemanları
- Süreli kullanım amaçlı kentsel donatı elemanları
- İşlevsel kullanım amaçlı kentsel donatı elemanları
- Yan kullanım amaçlı kentsel donatı elemanları biçiminde sınıflamak mümkündür.

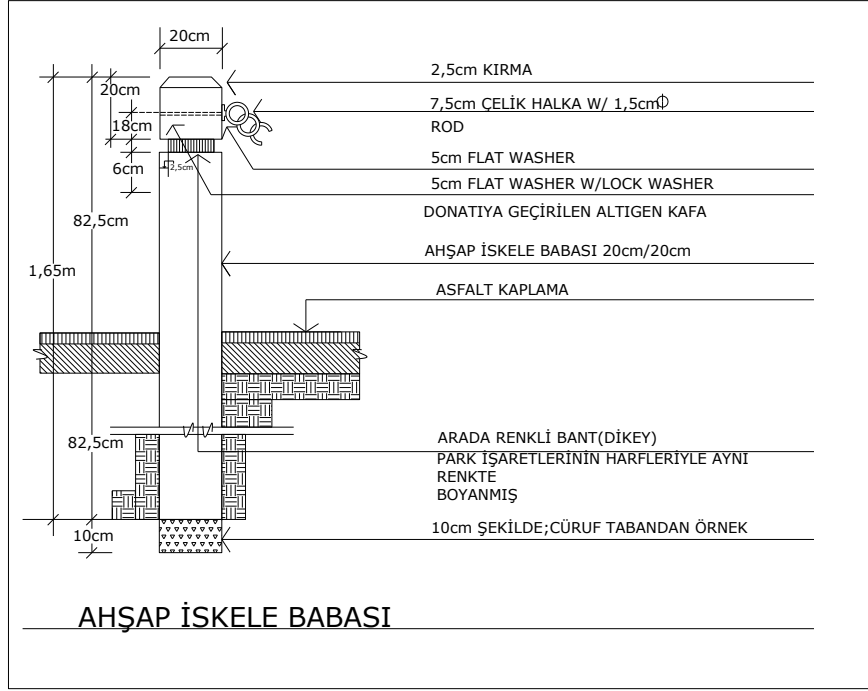
## 3. Tasarım kriterleri

- **İşlevsellik:** Bir bütünün her bir parçasının kendine düşen görevi yerine getirmesi ve Kendi üstündeki sistemin görevini yapmasına ve böylece bütünün işlemesine yardımcı olmasıdır.

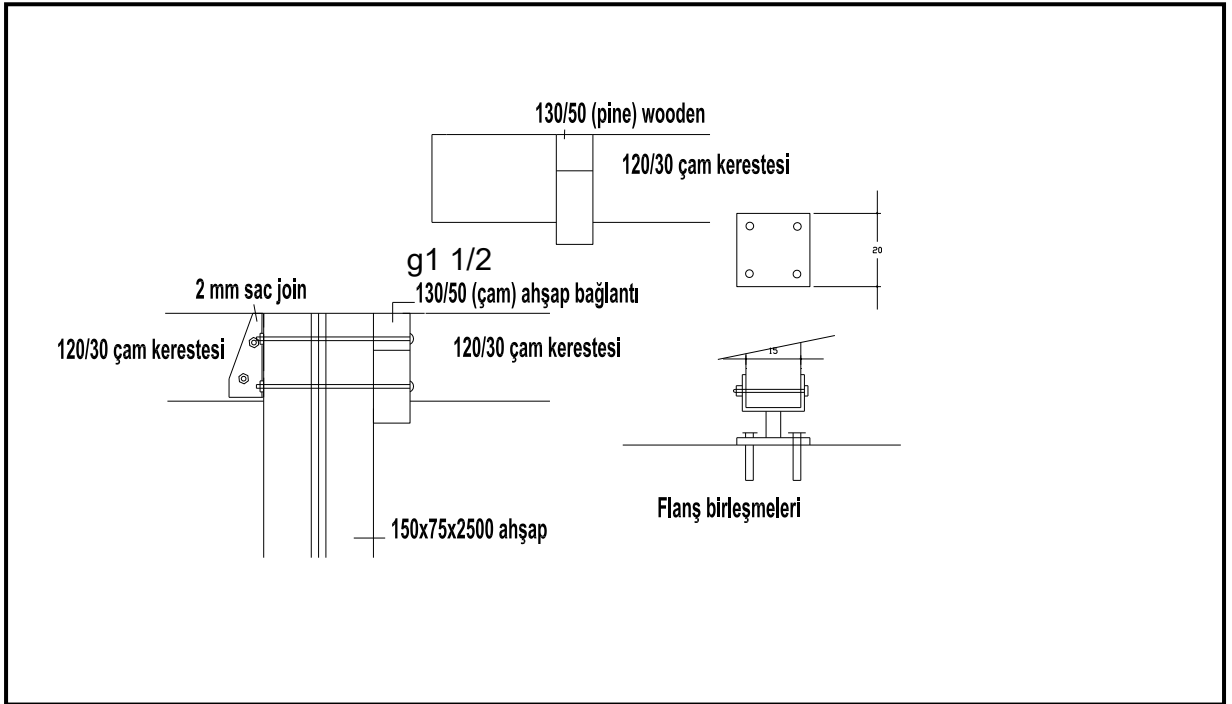
- **Kullanışlılık:** Ürünün kullanım amacına uygunluğu.
- **Ergonomi:** Kullanıcıların antropometrik ölçüleri doğrultusunda, kullanım kolaylığını artırmak için elamanlar yaratılmalıdır.
- **Güvenlik:** Çok geniş ve farklı yaş gurupları tarafından açık kamusal alanlarda kullanılan elamanların, ürün kullanım süreci boyunca çevreye herhangi bir zarar vermemesine ve kötü kullanımlara ( Vandalizm ) karşı malzeme seçimi, formun ölçütleri, kullanım kolaylığı gibi özellikler bakımından donatılması gerekir.
- **Bakım:** Kent mobilyalarının bakımı da hem kullanıma özendirme hem de vandalistik eylemleri engelleme açısından önem taşımaktadır. Çünkü bakımsız, eski ve pis görünümlü bir eleman vandalistik eylemler için kişileri daha fazla cesaretlendirdiği, böyle bir elemanın kullanımının tercih edilmediği görülmektedir. Bu bakımdan kent mobilyalarının tamamında, estetik ve işlevsel görünüme sahip olacak şekilde, belli aralıklarla bakım çalışmaları yapılmalıdır.
- **Kalite ve Dayanıklılık:** Kalite; kullanıcıların isteklerinin karşılanmasına yönelik, kent mobilyaları üreten, kullanımın, bakımın ve yaşanabilirliğini sağlayan tüm organizasyonların, kendi içlerinde ya da aralarında kalitenin oluşturulması, sürdürülmesi ve geliştirilmesi yolundaki faaliyetlerini düzenleyen, bu faaliyetlerin kentsel ekonomiye maliyetinin en ekonomik düzeyde oluşmasını sağlayan ve sonuçta bu çabaların kullanıcıların bugünkü ve gelecekteki gereksinimlerinin etkin bir şekilde karşılanmasını sağlamaya yönelik olarak sürdürüldüğü bir anlayışlar bütünüdür. Kent mobilyalarının çevre koşullarına karşı uzun ömürlü olmaları için tasarım aşamasında doğru malzeme seçimi, doğru konumlandırma gibi faktörler de dikkate alınmalıdır. Ürün tasarımında kullanılacak olan malzemenin çeşitli dayanıklılık ve kullanım denemelerinden geçirilmiş olması ve kabul gören ulusal ve hatta bölgesel veya uluslar arası standardizasyon kurumlarınca tescil edilmesi ve o ürünün dayanıklılık ve kalitesinin güvenilir bir organizasyonca garantilenmiş olması anlamına gelecektir.
- **Estetik Olma:** Kent mobilyası tasarımında estetik yaklaşım çok önemlidir. Kent içinde kullanılabilir bir güzel sanatlar örneği olarak sanat ve teknik bilginin birlikteliği uyum içinde sergilenmelidir. Bireyler tarafından kolayca algılanmalarının sağlanması için görsel algılama ilkeleri doğrultusunda tasarlanmalıdırlar. İşlevsel oldukları kadar sanat eseri değerinde oldukları unutulmamalıdır. Kentsel mekanda yer alan bu elemanların tasarımlarında, sanatsal yaklaşım göz ardı edilmezse, kente kimlik kazandıracak mobilyaların üretilebileceği unutulmamalıdır.
- **Süreklilik:** Kaçınılmaz olarak her kültürel kullanım nesnesi gibi kent mobilyaları da temel kullanım işlevlerinin yanı sıra toplum yaşamı içinde zamanla anlam iletilici bir nesne olurlar. Bundan dolayı, kent kimliğine dayanan, onun ayırıcı öğelerinden biri olan ve destekleyen bir sistemin parçası olarak, kent mobilyalarının hem teknik hem de görsel açıdan kent içinde bir süreklilik göstermesi gerekir . Sonuç olarak, kente yapılan müdahaleler noktasal olmamalıdır. Tek başına düşünülen uygulamalar kent yaşamına katılamaz, dışlanır. Çünkü her uygulama birbirine paralel olmayan birçok ilişkiler ağına takılır. Dolayısıyla tasarımın sürekliliği ilkesi kent mobilyaları içinde geçerlidir. Kent kimliği açısından süreklilik önem taşımaktadır.

- **Ekolojik Bakış Açısı:** Ürünün kullanım ve kullanımdan kalkma aşamalarında çevreye yük olmama, geri dönüşüm özelliği dikkate alınmalıdır. Esneklik: Kent elemanları birbirleriyle etkileşim içinde olacağından zaman içinde değişime uğrarlar ve bu değişimlere ayak uydurabilecek esnekliğe sahip olmaları gerekir.
- **Maliyet:** Kent mobilyasının maliyetini etkileyen en önemli etkenler malzeme ve üretim şeklidir. Tasarım aşamasında maliyete ne kadar bütçe ayrılacağına karar verilmeli ve maliyeti düşürecek çözüm yolları bulunmalıdır. Standartlara Uygunluk: Her ürün için ülke çapında belirlenmiş olan standartlar vardır. Ülkemizde tasarlanan ve üretilen bütün ürünler ya Türk Standartlarına ( TSE) yada Uluslar Arası Standartlara ( ISO ) uymak zorundadır. Standartlar hakkındaki bilgilere tasarım aşamasında sahip olunmalı ve üretim aşamasında kontrol edilmelidir. Kent mobilyalarının standartlara uyması elemanların kullanım sürecinde herhangi bir parçasının değişiminde uyması açısından ve ürünün kullanım ömrünü uzatmak açısından önemlidir. Standartlar dışında ürün şartnameleri ve yasalar ürünlerin üretimini etkiler.
- **Özgün Tasarım:** Kent mobilyalarında prototip ve standardizasyon uygulaması yerine kullanılacakları mekanların özellik ve işlevleri dikkate alınarak özgün tasarımlar yapılmalıdır.
- **Malzeme Seçimi ve Bağlantı Detayları:** Kullanılan malzemenin özellikleri, ürünün dayanıklılığı ve yarattığı psikolojik etkiler bakımından önem taşımaktadır. Beton oturma birimi, aynı ölçülerdeki ahşap olanla karşılaştırıldığında, kütleli ve ağır bir görüntü verir. Bağlantı elemanlarının sağlam olması, vandalistik eylemlere karşı koymada önemli olduğu kadar, bağlantı detaylarının çok amaçlı kullanımı ve ayarlanabilirliği kent mobilyalarının hareketliliğini ve modülerliğini sağlayarak, gerekli olan destek ve taşıyıcı eleman sayısını azaltmaktadır.
- **Ürün-Kullanıcı Dengelenmesi:** Tasarım ürünlerinin nasıl işlediği veya kullanıldığı görünen strüktürü ile öğrenilir. Kent mobilyalarında kullanıcı yönünden örneğin, durma, yönlendirme, değişebilirlik, ayarlanabilirlik, kumanda etme gibi özellikler, tasarımın kullanımına açıklık getirecek ve dolayısıyla kullanıcı tarafından kolayca algılanıp tasarıma karşı güven ve sahiplenme duygularını oluşturacak bir tasarım yaklaşımıyla ürünlere yansıtılmalıdır. Bu işlev özellikle yeni teknolojik gelişmelerle kent yaşamında her gün daha da çoğalan, ürünle kullanıcının interaktif bir ilişki yaşadığı ve görünen strüktürün giderek kaybolduğu yeni kent öğelerinde ( ör. Bilet otomatı, akbil otomatı, bankamatik, enformasyon standartları vb. gibi ) çok önemli bir işlev olmaktadır.

Kaliteli, kimlikli, insanlara keyif veren mekanlara sahip olmak, fonksiyonel, estetik ve ekonomik olarak üretilmiş, amacına uygun yerde ve adette kullanılmış kent mobilyalarının o mekana yerleştirilmesiyle mümkündür. Her türlü tasarım ürününde olduğu gibi, kent mobilyaları da bir çok işlevi bir arada bulundurur. Sosyal, kültürel, ekonomik vb. gibi çok farklı özellikler gösteren, tanımlanması oldukça zor ve geniş bir kullanıcı kitlesi olan kent mobilyalarında tasarımı etkileyen faktörleri işlevsel, psikolojik ve teknolojik faktörler olmak üzere üç an başlık altında incelemek mümkündür.



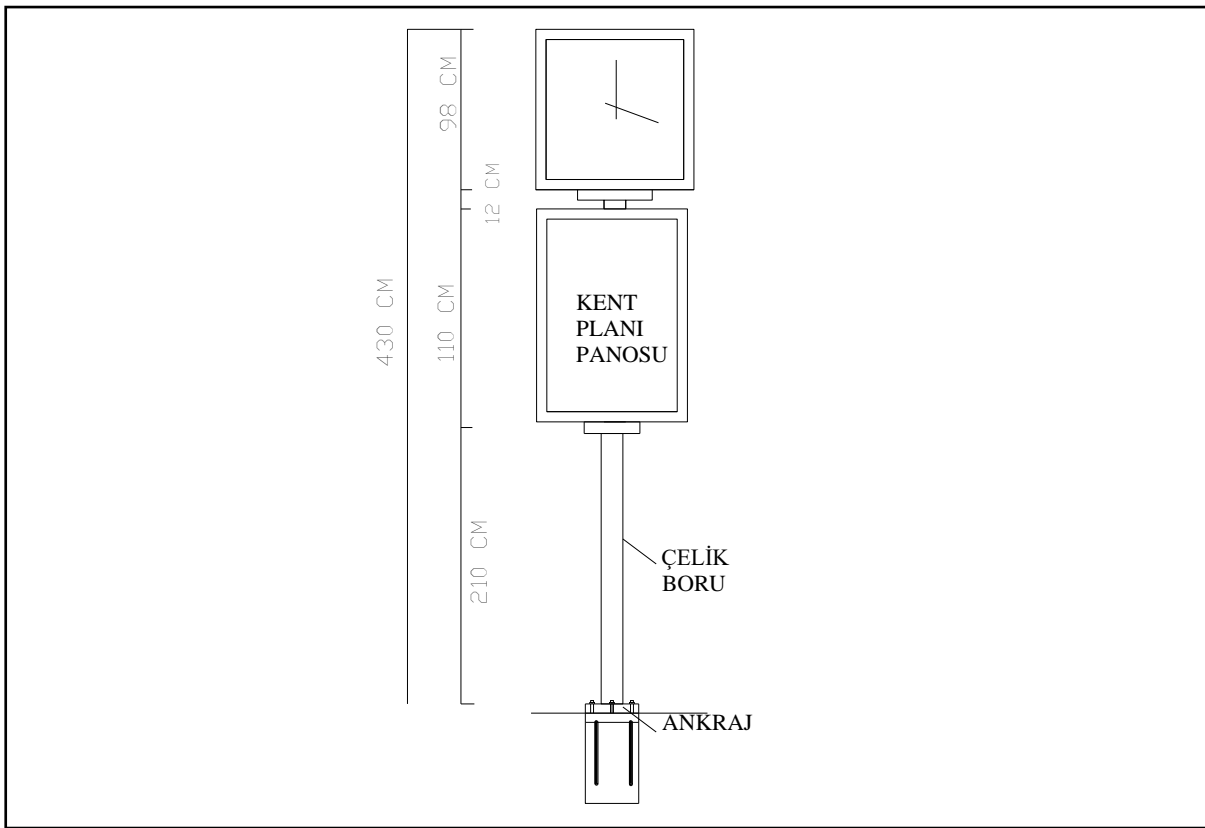
Şekil 1: Ahşap iskele bağlantıları



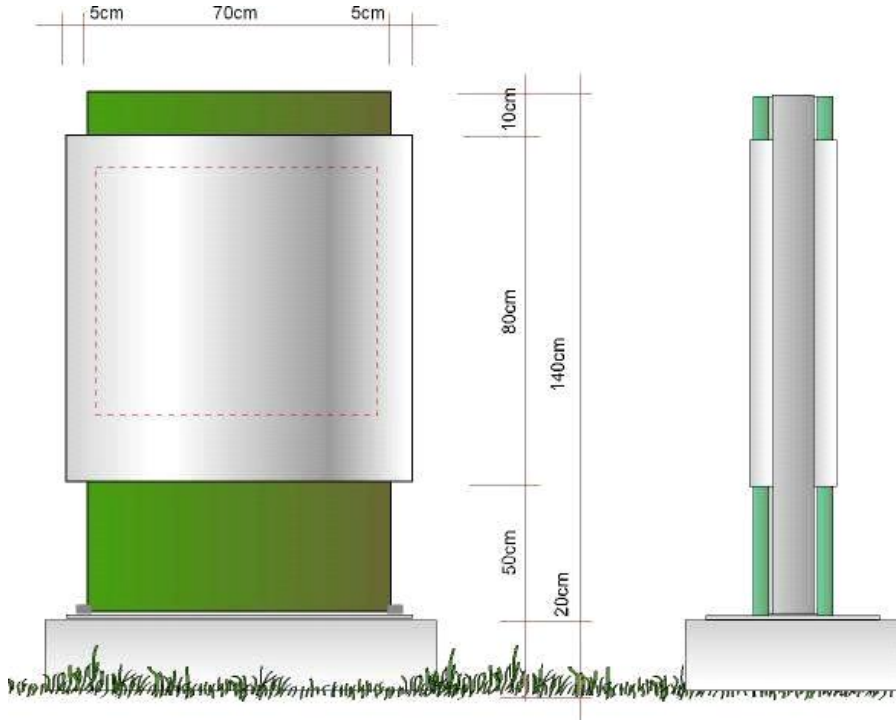
Şekil 2: Pergola çatı bağlantıları.



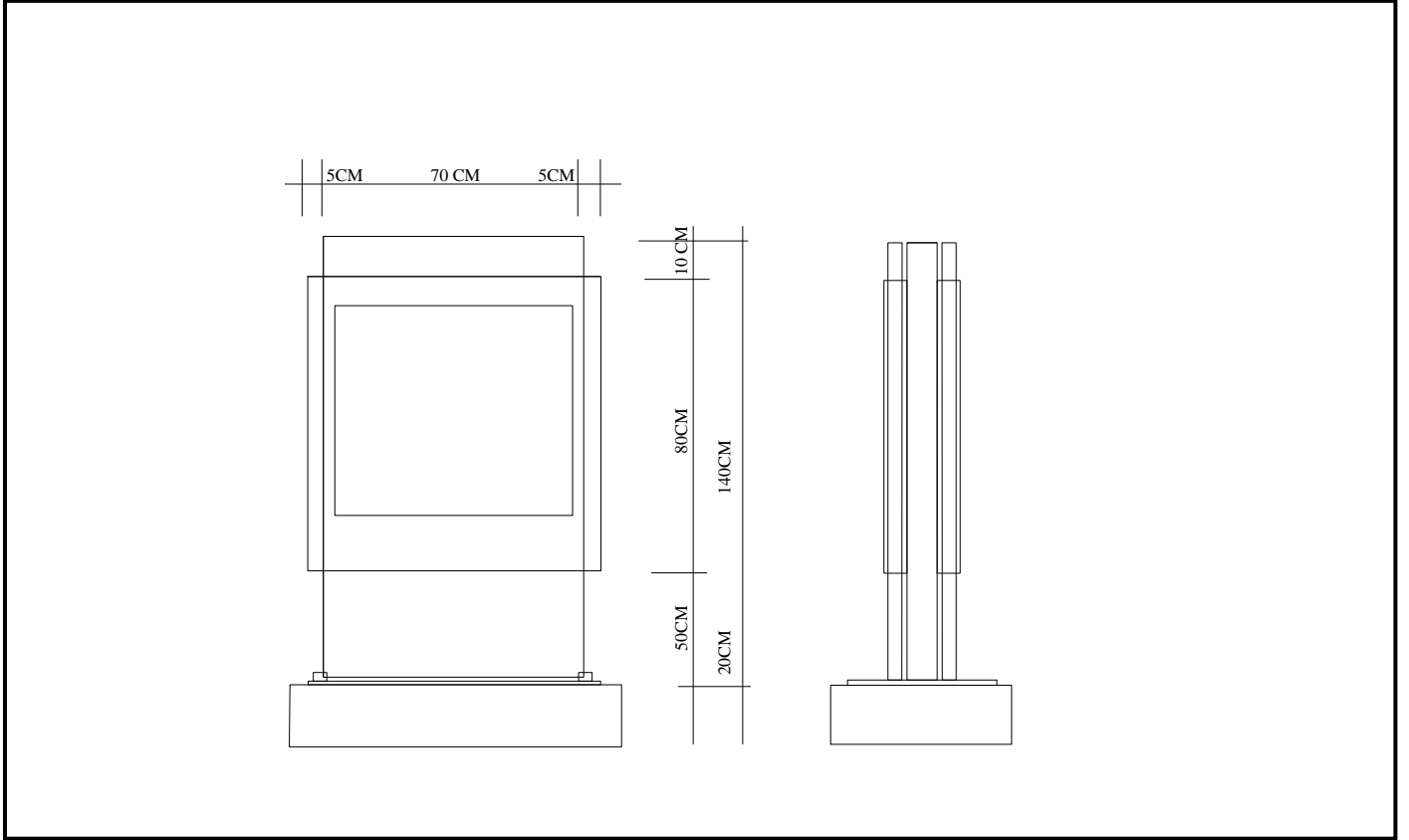
Şekil 3 : Reklam Panoları ve Yön Levhaları



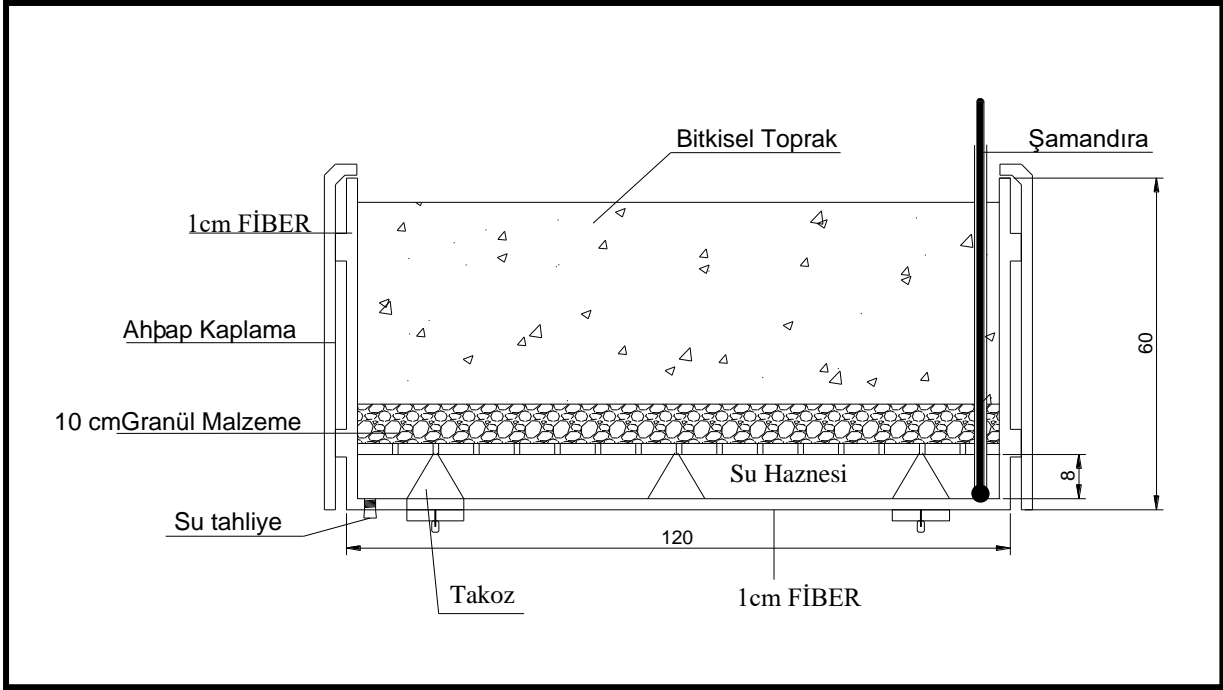
Şekil 4: Meydan saati



Şekil 5: Reklam panosu



Şekil 6: Yer tipi çöp kutusu



Şekil 7: İç mekan çiçek kasası