

BÖLÜM- 15

Oturma elemanları

1.GİRİŞ

Banklar ve değişik karakterdeki oturma ve dinlenme elemanları peyzaj mimarlığı dış mekan tasarım çalışmalarında insanların konforu için olduğu kadar, onların yorulan fiziki yapılarının dinlendirilmesi için gerekli olan konstrüktif elemanlardır.

Kent;insan,donatı ve araçlarıyla canlı bir organize olarak kabul edilmektedir. Kentsel mobilya yaşayan bu organizmanın vazgeçilmez elemanları ve aksesuarı durumundadır. Kentsel mobilya elemanlarından banklar ve oturma elemanları görsel ve işlevsel özellikleri bir arada düzenlenmesi gereken donatılardan sayılır. Bu niteliklerden herhangi birisinin eksikliği diğerini de dolaylı yönden etkiler. Banklarda ve oturma elemanlarında görsellikle işlevsellik tasarım bütününün ayrılmaz iki unsurudur.

Kentliye hizmeti amaçlayan özel ve kamusal alanlara yerleştirilmiş banklar ve oturma elemanları kent imajının köşe taşını teşkil ederler. Bunlar insanın fiziksel rahatlamasını sağlayan ve onları dinlendirerek “İnsan çevresini” belirleyen öğelerdir. Bilinçli ve çevre ile uyumlu tasarlandıklarında fert için gerekli olan moral ortamı ve kolaylıkları sağlayabilirler. Buna karşın bank ve oturma elemanlarının yaşam çevresi ile ergonomik yönden insan ölçüleriyle uyumsuzlukları rahatsız edici sonuçlar ortaya koyabilir.

Değişik tasarım kriterleri ışığında yapılan, mekan ve zaman kategorileri içinde bizi etkileyen tüm oturma elemanları ve banklar;kentin içinde yaşayan, bunların arasında dolaşan ve hareket eden kişiyi olumlu şekilde etkileyecek, mekanın işlevini dışa vurabilecek, anlatılabilecek şekilde bir araya getirilmesi,kullanılması ve düzenlenmesini gerekli kılar.

Peyzaj içinde gezinen, oymayan ya da koşan bir kişi bir süre için oturmak, dinlenmek, izlemek, gözlem gibi amaçlarla uzun ya da kısa süreli olarak oturma gereksinimi duyacaktır. Bu amaçlar için bahçelerde, parklarda, meydanlarda, spor ünitelerinde oturma elemanlarının bulunması gerekmektedir. Bunlar arasında banklar, sandalyeler, duvar banklar, tribünler ve amfiler sayılabilir.

Dış mekanda oturma elemanı olarak düşünülebilecek çok değişik konstrüktif elemanlar bulunduğu gibi, çok zengin bir malzeme çeşitliliği de söz konusudur. Tasarım ve materyaldeki geniş seçme olanağına karşın iyi yerleştirilmemiş ya da ölçümlendirilmemiş bir oturma elemanı, fonksiyonel olamayacağı gibi dayanıklılık da göstermez. Yeterli bir oturma elemanının gerek estetik gerekse fonksiyonel amaçları karşılayabilmesi, dört ana özelliği içermesine bağlıdır. Bunlar arasında ;

- Form ve detayların basitliği,
- Az parçadan yapılmış olması,
- Bakımının kolay ve uzun ömürlülüğü,
- Dış koşullara ve fiziki etmenlere (darbelere) dayanıklılık sayılabilir.

Bank ve oturma elemanları tasarımı bu dört ana özelliği içermesi yanında, insan anatomik yapısına uyumlu bir biçimde (ergonomik) ve yeterince konforlu olmalıdır. Bunun sağlanabilmesi için çok alçak ya da yüksek olmayacak şekilde uygun boyut ve detaylarda tasarlanmalıdır.

Banklar, kentsel ya da kırsal çevreye uygun materyallerden ve bulunduğu mekan karakterlerine uyumlu olacak şekilde yapılmalıdır. Sırt dinlenme kısmı olmayan banklar, görsel olarak bulunduğu mekan ile daha uyumlu bir tasarım oluşturabilir. Fakat kent içi möblesi olarak kullanıldıklarında yaşlı kişilerin dinlenmesi için pek uygun bir yapı göstermezler.

Değişik amaçlara yönelik olarak yapılan bank tasarımında çok çeşitlilik görülür. Ayrıca yapıldıkları malzemeye göre detayları çeşitli özellikte olabilir. Kentsel dinlenme köşelerinde sırt sırta, yaya ulaşım yolları boyunca ya da duvara monte edilmiş olarak bulunabildiği gibi yuvarlak formlu olarak bir ağaç çevresinde de yer alabilir veya bir bitki kutusu ile kombine edilebilir.

Sabit konumda yerleştirilen bankların hafif bir görsel yapı algısı sağlaması için altlarının boş olarak yapılması gerekir. Özellikle hafif bir görsel etki ve görüşün açık tutulması istenen tasarımlarda ayakları ince ve altları açık düzenlemeler daha uygun olur. Çünkü banklardan sonra çim alanların akıcılığının vurgulanması bu tasarım şekli ile sağlanabilir.

Bankların yerleştirileceği oturma alanları yeterli sürede gölge ve ışık alabilen, rüzgar ve hava akımlarından korunmuş, yeterince konforlu yerler olmalıdır. Yaya yürüyüş aksları yakınında yer alan banklar, yaya trafik akımını ve oturanları rahatsız edici konumlarda tasarlanmamalı, yaya hareketinden en az 150 cm. geride planlanmalıdır. Banklarda oturan insanlar için trafik akışının izlenmesinden daha çok peyzajın gözlenmesi tercih edilir. Bu nedenle, bankların konumu buna özen gösterilerek düzenlenmelidir.

Diğer taraftan, oturma elemanlarının yer aldığı dinlenme köşeleri oyun alanlarından yeterince uzakta planlanmalıdır. Buna karşın çocuk oyun alanlarının içinde ebeveynlerin çocuklarını kontrol altında tutabilmeleri için gereken banklar, uygun yerlere yerleştirilmelidir. Oyun alanlarında, tenis ve benzeri spor alanlarında, amfilerde ise oyunların izlenebileceği sabit sıralar halinde olan oturma birimlerine yer verilmelidir.

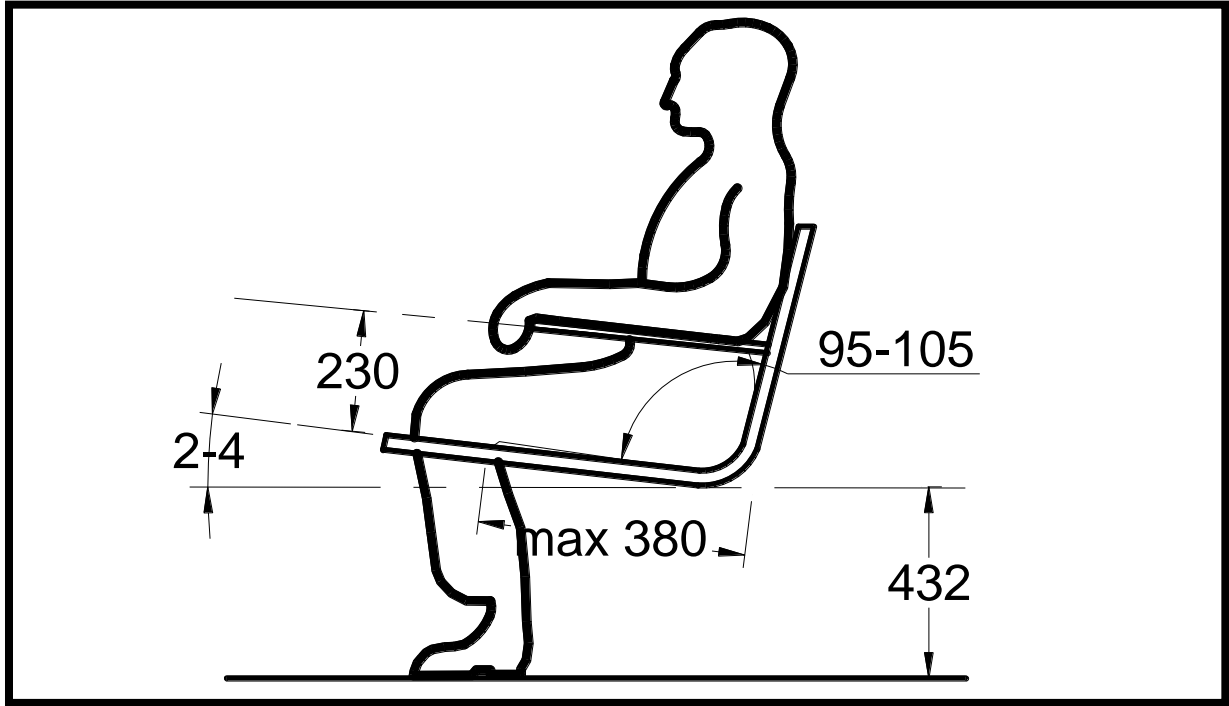
Bankların konumları kadar bankın peyzaj hatlarına uyumluluğu ve üzerine konduğu zeminde bank fonksiyonunu destekleyecek özellikte olması gereklidir. Yumuşak zemin örtüsü olan çim ve benzeri elemanlar zamanla aşınabilir, yağışlı havalarda çamur olabilir. Bu nedenlerle, seçilecek malzemenin çevre peyzajına uyumu yanında, yeterince dayanıklı ve kolay temizlenebilir olması zorunludur. Banklar bazı uygulamalarda taklit edilmiş rustik yapıda olabilir.

Bankların tasarımında, oturma bölümleri daha çok ahşap olarak planlanır. Bu amaçla kullanılacak ahşaplar, dış çevre koşullarına uygun olmalıdır. Bir bankın oturma yeri bölümü, ahşapları bankın uzun eksenine paralel yapılır. Ahşap ve metal dışındaki beton bank elemanları ahşap ile birlikte kullanılarak sağlıklı sonuçlar elde edilebilir. Ayrıca doğal taşlardan ince yonu olarak örülmüş duvarlar olarak düzenlenebilir.

Metal oturma elemanlarının kullanılışı kentsel çevre düzenlemelerinde yaygın olarak görülür. Ahşap malzeme ile birlikte kullanılan metal elemanlar; pik döküm, boru, boru profil

ve çeşitli köşebentler olabilir. Metaller dış çevre koşullarından korunabilmesi için istenildiği şekilde boyanır ya da galvanize edilebilirler. Alüminyum profillerin oturma elemanları yapımında kullanılması kısıtlıdır. Çünkü dış çevre koşulları ile tahriplere karşı dayanıklılığı yeterli değildir.

Çevre koşullarının yıpratıcı etkilerine karşı bankların ahşap ve metal elemanlarını bağlayıcı bulon, somun ve pulların galvanizli olması aranır. Özellikle bazı ahşap çeşitlerinin (meşe ve at kestanesi) bünyelerinden organik asit vermesi, metal elemanları ve özellikle alüminyumu aşındırmaktadır. Bu nedenle aşındırmayı azaltıcı ahşap koruyucu boyalar ve vernikler bankları atmosferik etkilerden korumak için kullanılır. Son yıllarda dış koşullara ahşabın yeterli şekilde dayanıklılık gösterememesi gibi sakıncalı yönlerini giderici yeni materyaller (Fiberglas,PVC,Verzalit vb.) ahşap yerine kullanılmaya ve yaygınlaşmaya başlamıştır. Konstrüksiyon çalışmaları içinde sentetik yeni materyallerin kullanımındaki hızlı gelişmeler göz ardı edilmemelidir. Kentsel mobilya donatıları içinde banklar kadar insan gruplarının birlikte oturup dinlenebildiği ve yemek yiyebildiği piknik masaları da özellikle geniş yeşil alanlarda ve okul bahçelerinde yaygın olarak kullanılabilir. Bu masaların malzeme ve konstrüksiyonları banklardan büyük bir farklılık göstermez.



Şekil 1: Uygun oturma ölçüleri

Yukarıda Şekil 1 de uygun oturma koşullarına göre ölçüler yer almaktadır. Buna göre

- Oturma yüksekliği 43 -45 cm
- Arkalık eğimi 95°-105 °
- Oturma eğimi 2°-4°
- Kolçak yüksekliği 23-25 cm
- Oturma derinliği 38-40 cm olmalıdır.

2. Melzemelerine göre oturma elemanları

Yapıldıkları malzemelere göre oturma elemanları aşağıdaki biçimde sıralanmışlardır.

2.1. Profil ayaklı oturma elemanları

Bank ayaklarında ahşap yerine, ahşap ayakların sakıncalarını ortadan kaldırması açısından profil ayaklar tercih edilir. Profil ayaklı banklar sabit veya taşınabilen banklar olabilir. En çok kullanılanlar kare profillerde; 40x40, 50x50, 60x60, dikdörtgen profillerde ise; 40x30, 50x40, 60x40 boyutlarında ve et kalınlığı 2-3 mm. olanlardır. Sabit banklarda profil ayakların yere bağlantısı değişik şekillerde olabilir. Profil ayak; yere ya bir cıvata ile bağlanır ya da beton ayak içine oturtulur. Profil ayaklarının diğer elemanlara bağlantısı kaynaklı ve cıvatalı yapılabilir.

2.2. Ahşap ayaklı oturma elemanları

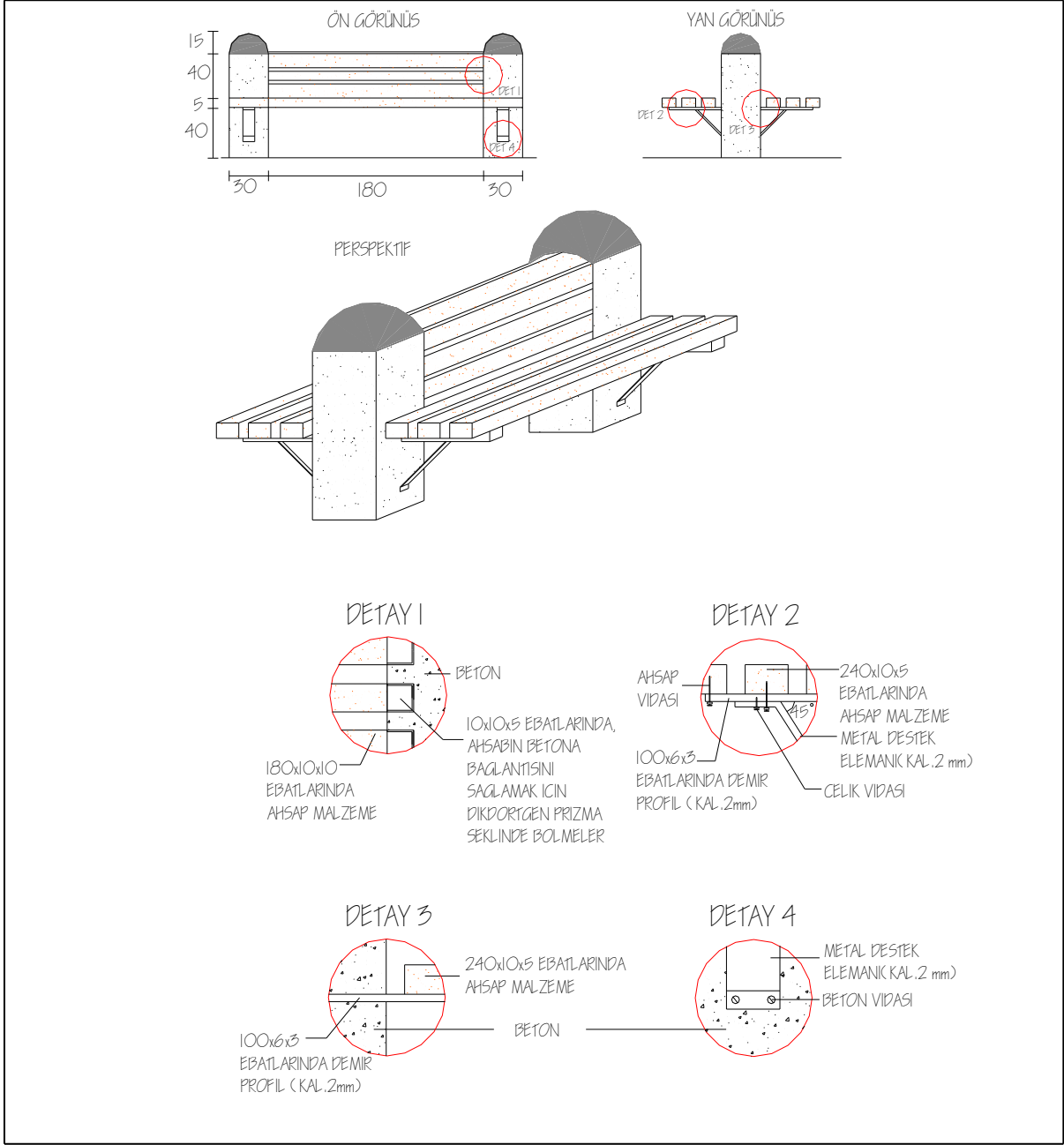
Ahşap, diğer elemanlara göre kolay zarar gördüğünden ayak malzemesi olarak seçilmemesi daha uygundur. Çünkü, topraktaki zararlılardan etkilenir, kolay nem alır, daha az dayanıklıdır. Eğer ahşap mutlaka ahşap olarak kullanılacaksa yerle temas eden kısmı koruyucu bir madde ile kaplanmalıdır. Ahşap banklar genellikle taşınabilen banklarsa da sabit olarak da yapılması mümkündür.

2.3. Beton ayaklı oturma elemanları

Beton ayaklı bankların kullanımı günümüzde oldukça fazladır. Küçük bahçelerde, parklarda, oyun alanlarında, yol boylarında vb. yerlerde geniş bir şekilde yer vermek mümkündür. Prefabrik elemanların çeşitleri oldukça fazladır. Ayrıca bir elemanı birkaç şekilde kullanmak mümkündür. Tek kişilik olabildiği gibi gruplara da hizmet edebilecek çok değişik banklar hazırlamak mümkündür.

2.4. Taş ayaklı oturma elemanları

Taş doğada kolayca bulunabilen bir malzemedir. Bu nedenle taş ayaklı bankları geniş olarak kullanmak mümkündür. Taş ayaklı banklar için taş malzemedeki ayaklar kullanılabileceği gibi park ve bahçelerde yüksekliği az olan duvarlar bu amaç için kullanılabilir.



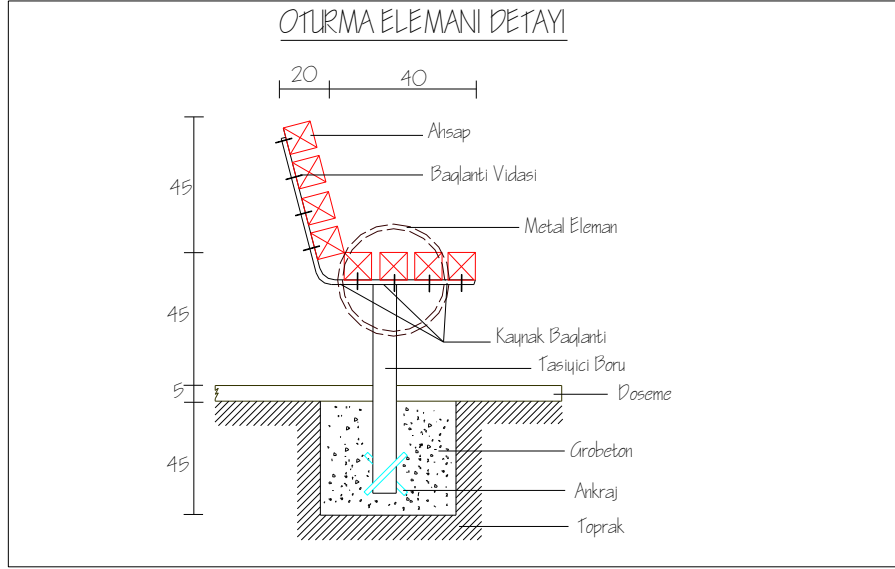
Şakıl 2: Taş ayaklı bank – bağlantı detayları

2.5. Tuğla ayaklı oturma elemanları

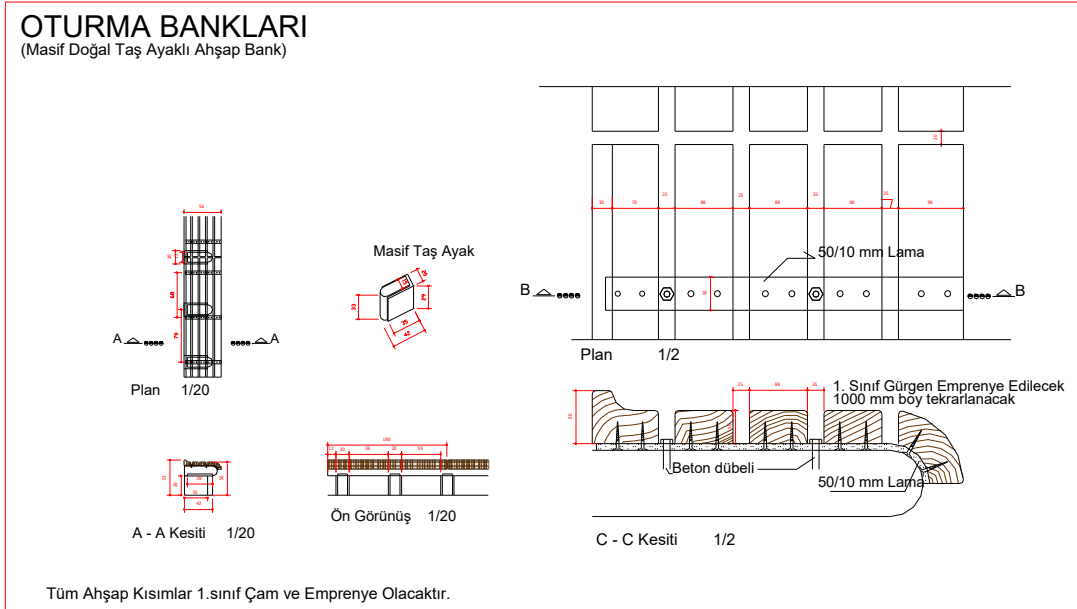
Ağırlığa dayanıklı bir tuğla çeşidinden hazırlanan duvarlar üzerine oturtularak hazırlanan banklardır. Tuğlanın renginden dolayı, tuğla malzemesini kullanırken dikkatli olmak gerekir. Tuğlanın çevre ile uyumlu olarak kullanılması için iyi bir planlama şarttır. Uyumlu yerleştirildikleri takdirde ilginç görünümler yaratan tuğla ayaklı bankların bazı olumsuz yanları vardır. Bu sakıncalar tüm duvar bankları için de geçerlidir. Duvar banklarında oturma yüzeyleri birkaç parçalı ise bunların aralarında biriken ve çirkin görünümler yaratan maddelerin temizlenmesi gerekmektedir. Bütün banklarda olduğu gibi duvar banklarında da üstten bağlantılar rahatsız edici ve estetik görünümü bozucu olduğundan tercih edilmemelidir.

2.6. Mobil oturma elemanları

Çok değişik malzemeler kullanarak, değişik şekillerde taşınabilen banklar yapılabilir. Tamamen ahşap olabildiği gibi ahşap-profil veya boru ya da dökme demir ayaklarla da hazırlanabilir. Bu banklar taşınabildiğinden ağırlık oluşturacak malzemelerin seçilmemesine dikkat etmek gerekir. Taşınabilen banklar sabit bankların aksine, değişik alanlarda kullanılma olanağına sahip banklardır. Bir süre bir yerde kullanılan bir bank bir süre sonra başka bir alanda kullanılabilir.



Şekil 3: Metal Ayaklı Ahşap Bank



Şekil 4: Bir oturma elemanı ahşap bağlantı detayı.

2.7.Çıtalı ve latalı yüzeyli oturma elemanları

8/24,12/24,18/24 mm. boyutlarındaki çıtalardan ve 18/48,24/48,28/48 ve 38/58 mm. boyutlarındaki latalardan banklardan yüzeylerini oluşturmak mümkündür. Oturma yüzeyi genişliğinin 40 cm.'den geniş olmaması gerekir. Bunun için değişik boyutlardaki bu çıta ve latalardan bir veya birkaçını kullanarak oturma yüzeyleri hazırlanır.

2.8.Yekpare yüzeyli oturma elemanları

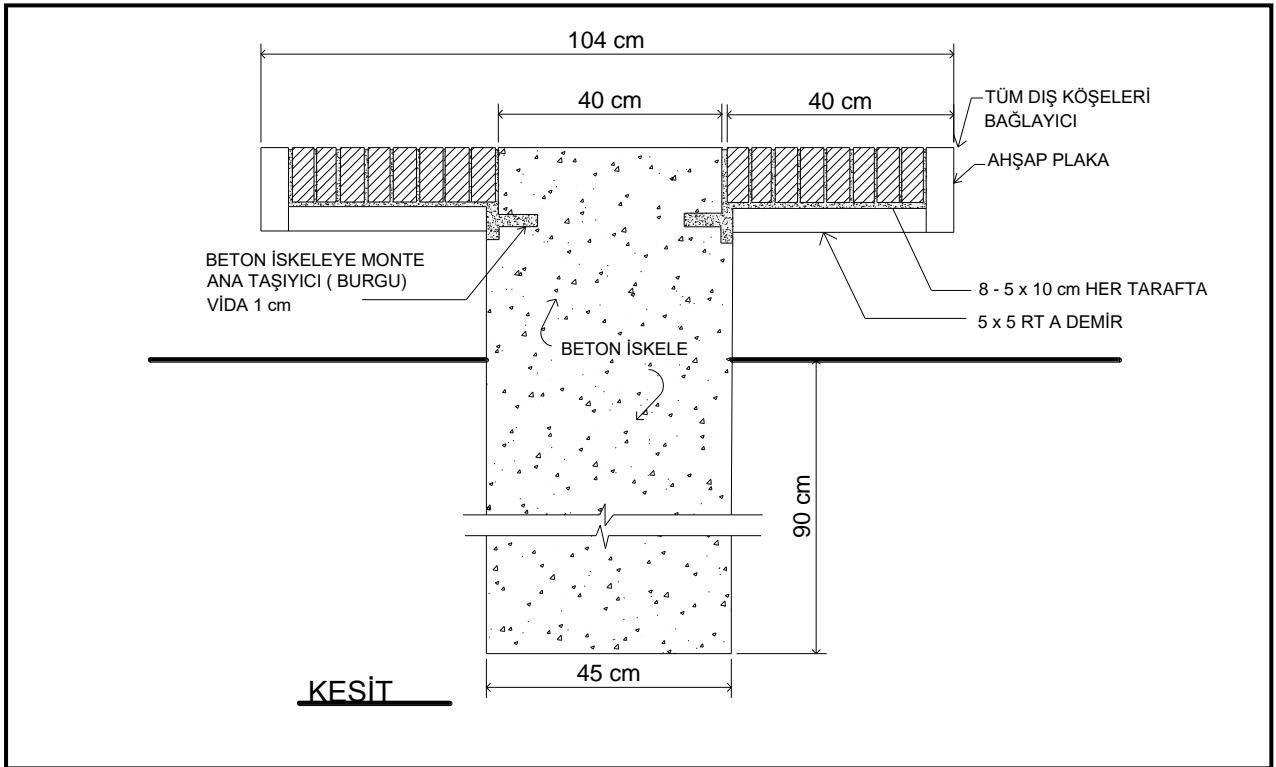
Genişliği 40 cm. olan, uzunluğu oturacak kişi sayısına göre değişen ahşap veya ahşap benzeri bir malzemeden tek parça olarak hazırlanan yüzeyler, değişik malzemeli bank ayakları kullanılarak çeşitli modellerde banklar hazırlanabilir. Yekpare yüzeyler duvar banklarda değerlendirilirse parçalar arasında çeşitli maddelerin birikmesi engellenir.

2.9.Cam elyaf takviyeli polyster oturma elemanları

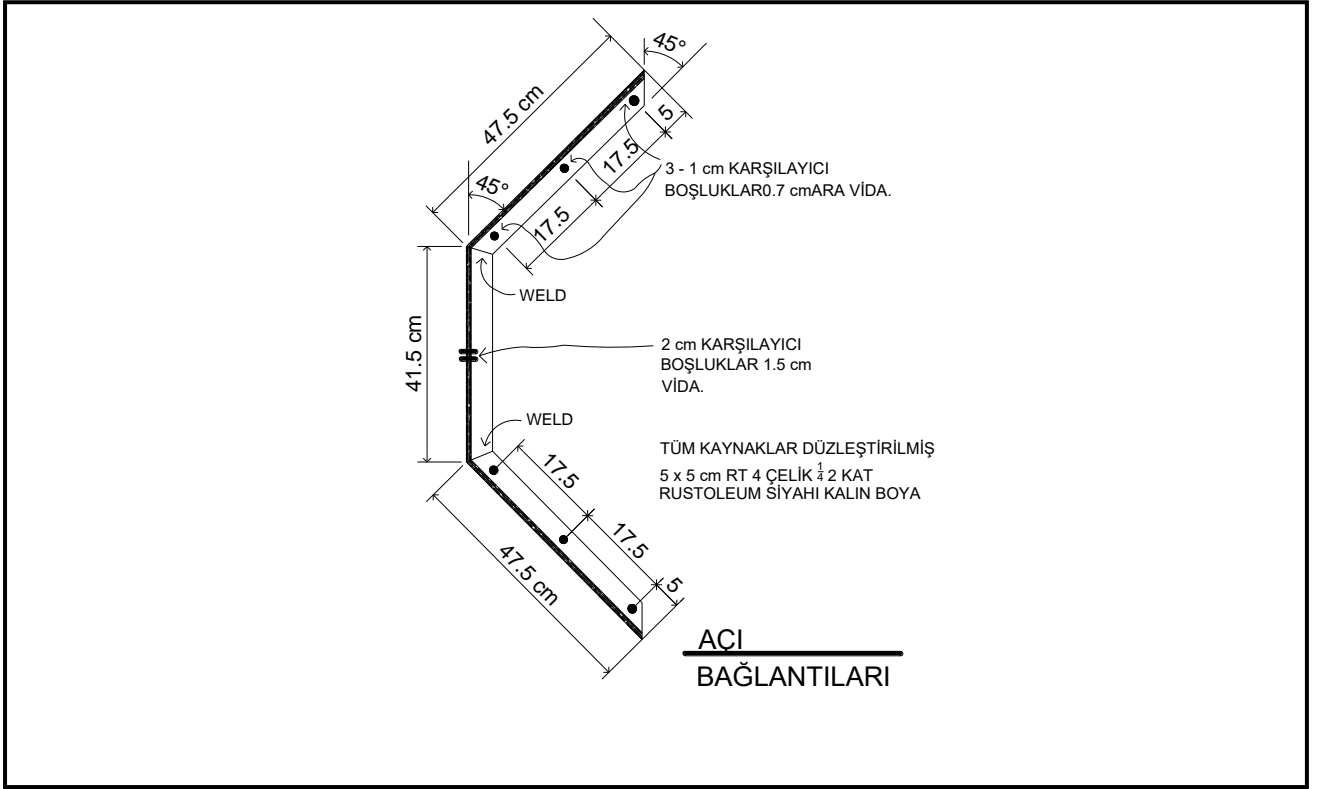
Polyesterin yüksek mukavemetli cam elyafı ile takviyesiyle elde edilmiş olan bu ürünü bank yüzeylerinin hazırlanmasında kullanmak mümkündür. Sınırsız ömürlü olması, hafif olması, kolay işlenebilmesi gibi özelliklere sahip olan bu yapay malzeme rahatlıkla kullanılabilir.

2.10.Ahşap çerçeve yüzeyli oturma elemanları

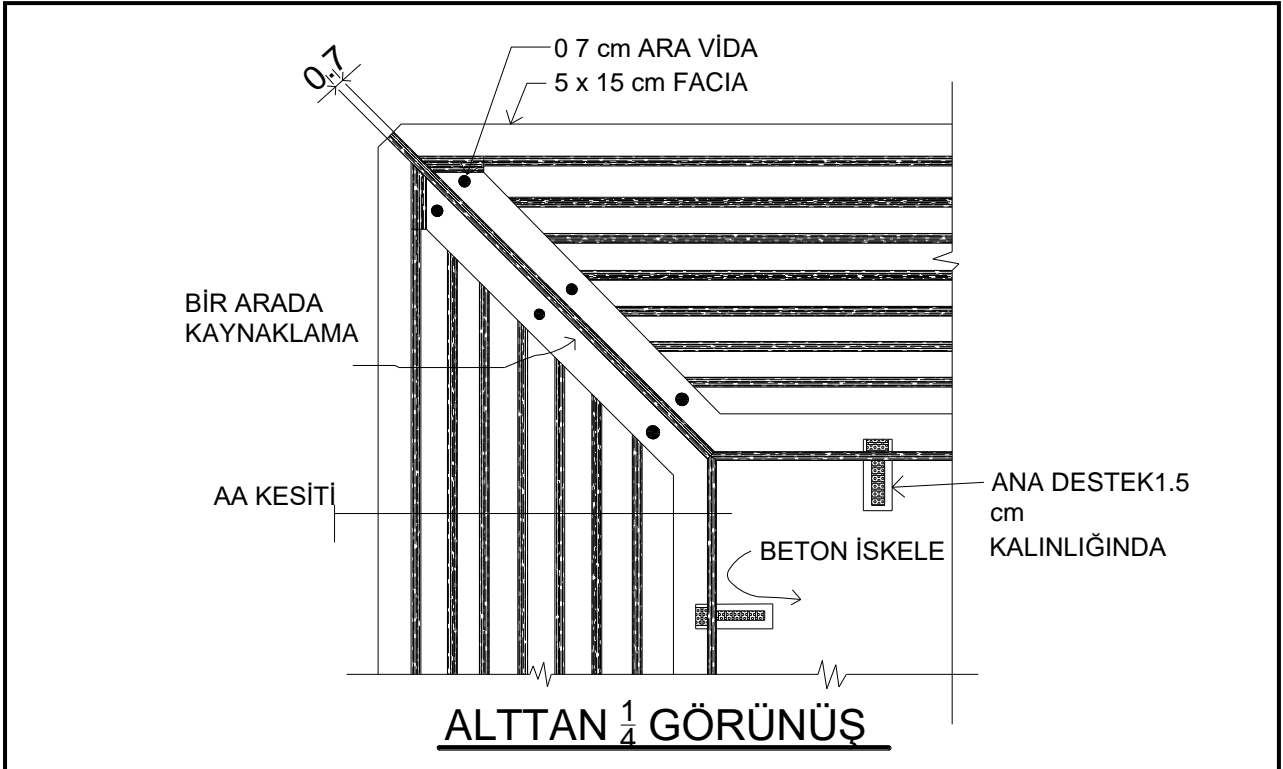
Bank yüzeylerinde ahşap çerçevelerin bağlantısı değişik şekillerde yapılabilir (Yarım geçme, Tam geçme, Bindirme, Zıvanalı geçme).



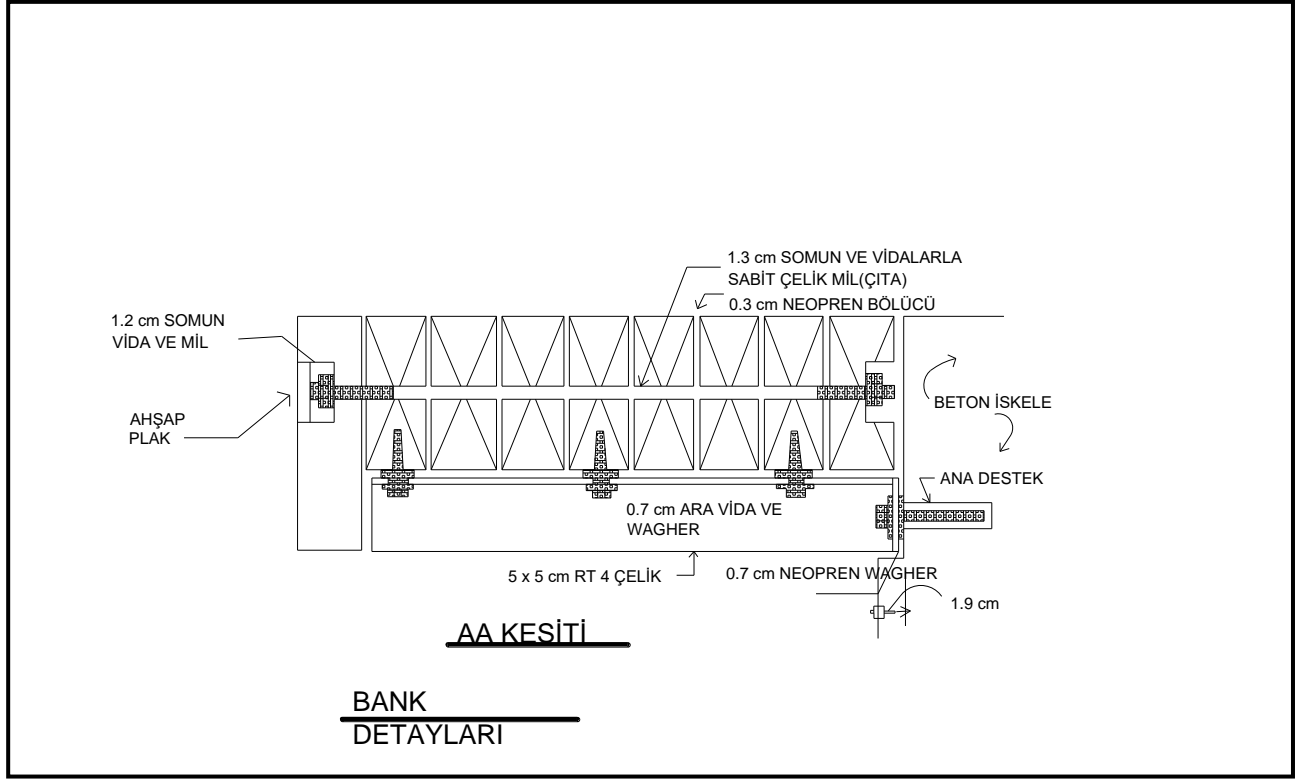
Şekil 5: Beton ayaklı oturma elemanı.



Şekil 6: Beton ayaklı oturma elemanı ölçülendirmesi.



Şekil 7: Beton ayaklı oturma elemanı malzeme bildirimi.



Şekil 8: Beton ayaklı oturma elemanı noktasal detay.