

Yön ve İşaret Levhaları

1. Tanım

İşaret levhaları, kamusal alanlara yetkili kurumlarca yerleştirilmiş, geçici ya da kalıcı toplum hizmetine sunulmuş, görsel ya da işlevsel öğelerdir.

Özellikle sınırlı zaman olanakları içinde kalan modern toplum fertleri için programlı hareket, bir zorunluluk halini almaktadır. Bu nedenle işaret levhaları hangi amaca yönelik olursa olsun gerek kentteki yabancı kişiler, gerekse kent sakinleri için büyük önem taşır.

Yön işaretleri, gerek yaya ve gerekse oto kullanımları için planlanabilen ve arandığı yerde bulunması gereken bilgi verici, yönlendirici panolardır. Boyut, şekil ve renklerinde çeşitlilik görülebilir.

Kent içinde yapılaşmanın artması, hızlı ve güvenli ulaşım için otoyolların gelişimi, çok katlı geçitlerin yapımı, yer ve yön işaretlerinin önemini bir kat daha arttırmaktadır.

Yer ve yön gösterici tabelaların direkleri özürülü insanların hareketlerini engellemeyecek şekilde konumlandırılmalıdır. Yer ve yön gösterici levhalar; ağaçlar ve diğer elemanlarla engellenmeyecek şekilde konumlandırılır ve aydınlatmada yansıtıcı yüzey malzeme kullanılır. Yer ve yön işaretleri, gelişen ulaşım düzeni içinde önemli kent mekanları içine girmiş bulunmaktadır.

2. Tasarımında kullanılan temel ilkeler

- İnsan gereksinimlerini olanaklar yettiğince karşılamalıdır.
- İnsan, araç ve çevre birbirine bağlı bir sistemdir; tasarlanan araç kendi iç ve dış çevresinde ayrı düşünülmemelidir.
- İşaret levhaları arasında amaca uygun renk ve form farklılıkları olmalıdır.
 - *Cadde ve sokak isimleri mavi renkte,*
 - *Tarihi, turistik yerleri gösteren levhalar sarı renkte,*
 - *Sağlık kurumları beyaz zemin üzerine kırmızı renktedir.*

3. Yönlendirme panoları

- Dış mekanlarda gerek modüler, gerekse özel tasarım olarak üretilir.

- Yönlendirme ve uyarı panoları hava koşullarına dayanıklı, çevre düzenlemesine uyumlu işlevsel ve insanları istedikleri mekanlara ulaştıran önemli yardımcı elemanlardır.

Yönlendirici elemanlar farklı malzemelerden üretilebilirler. Cam tüpler içinde geliştirilmiş olan neon lambalar ile, taş ve ahşap gibi doğal malzemeler ile alüminyum çelik ve diğer bazı metal elemanlar kullanılarak, cam, seramik , porselen, plastik malzemeler kullanılarak imal edilebilirler.

3.1. İşlevlerine göre ise

Yönlendirici elemanlar, kimlik belirten elemanlar, bilgilendirici, sınırlayıcı ve ticari amaçlı elemanlar olarak sınıflandırılabilir.

3.2. Amaçlarına göre

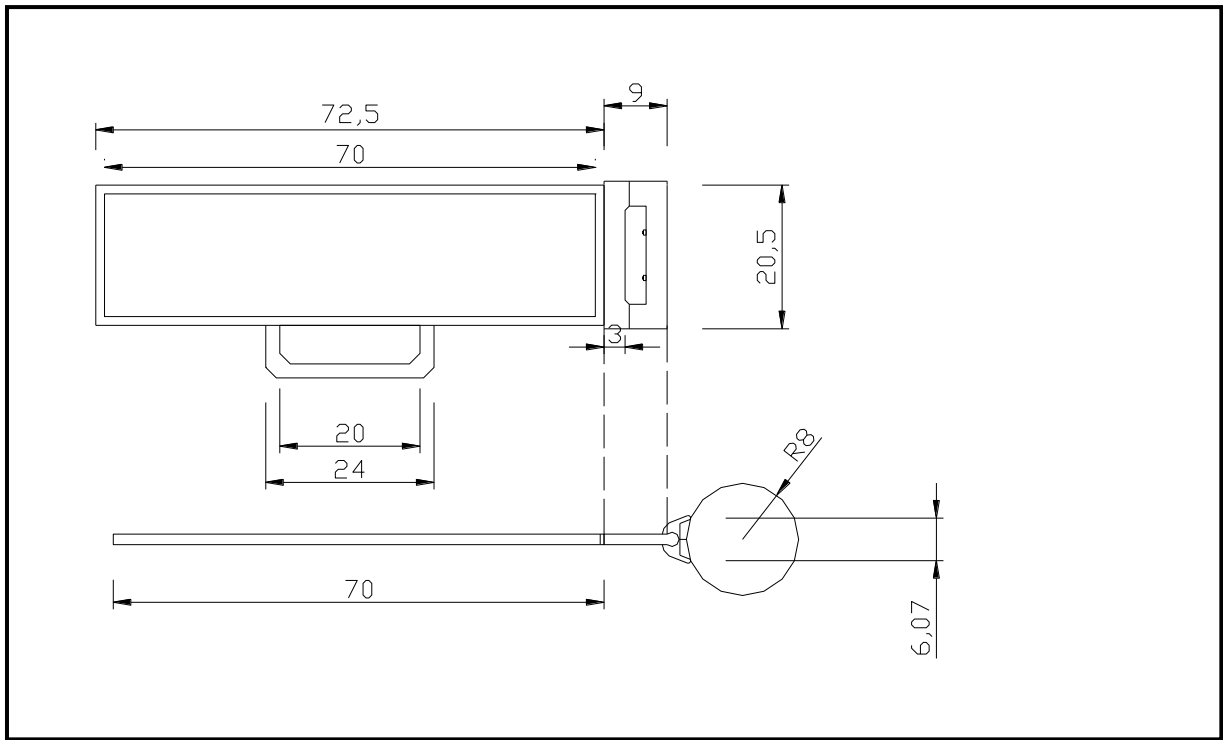
- Kamu yararına kullanılan elemanlar
 - Kent bilgi haritaları
 - Kent planı haritaları
 - Ulaşım güzergahı haritaları
- Kültürel amaçlı haritalar
 - sergi
 - sempozyum
 - Konkur afişleri
- Kamu yararı + ticari amaçlı kullanılan elemanlar
 - Tiyatro, sinema
 - Politik amaçlı afişler
 - Resmi nitelikli afişler
- Ticari amaçla kullanılan elemanlar.
 - Reklam amaçlı afişler, panolar, duvar resimleri.

Eşit alanlı işaretlerde büyük harflerle düzenlenmiş mesajlar daha etkilidir.

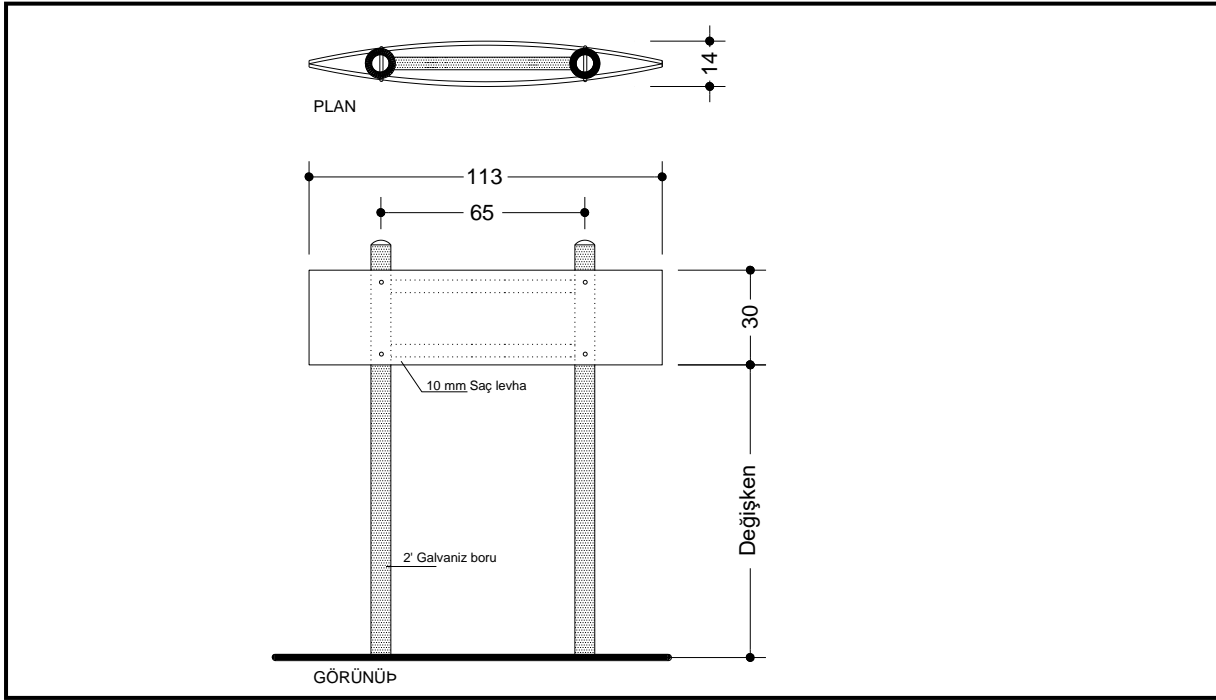
- Genel olarak geniş harfler dar harflerden daha okunaklıdır. Harflerde genişlik yükseklik oranının (1:1) veya (2:3) olarak kabul edilmekte, rakamlarda ise (3:5) oranı kabul edilmektedir.
- Yazı genişliği- yazı kalınlığının harf veya rakam yüksekliğine oranı (1:4) ve (1:8) oranları arasında olmalıdır.

BÖLÜM 18: YÖN VE İŞARET LEVHALARI

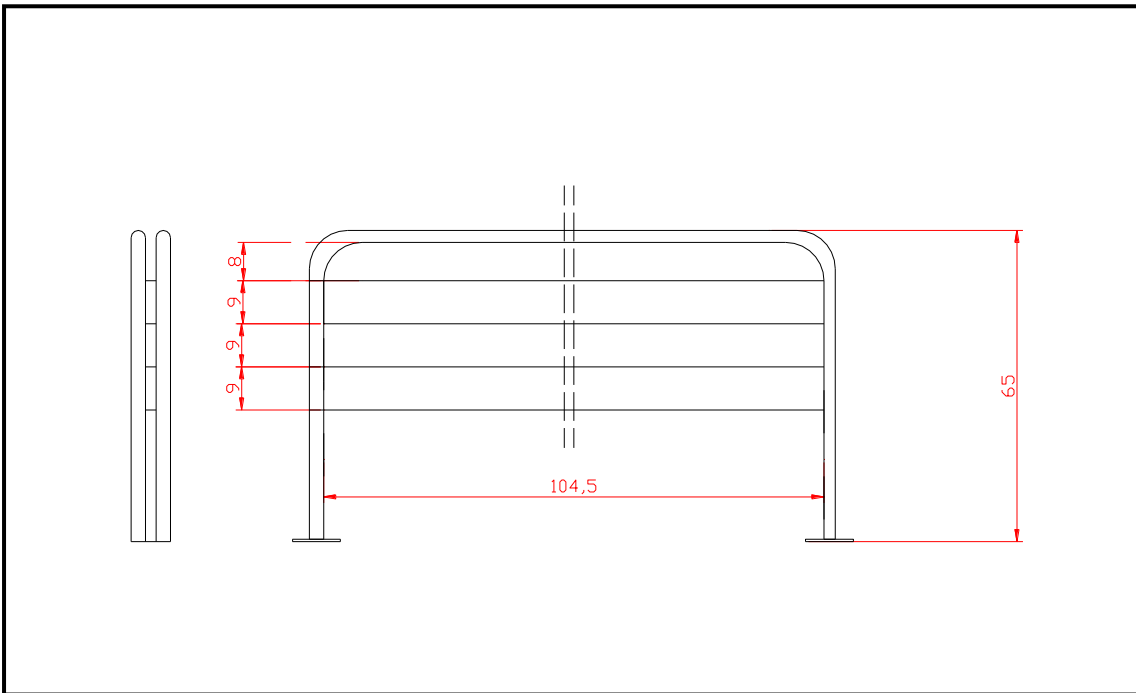
- Verilen bir yazı büyüklüğü için harfler, rakamlar veya kelimeler arası mesafenin açılması ile okunabilirliği artırılabilir.
- Mesaj basit, anlamı açık ve az sayıda kelime ile ifade edilmiş olmalıdır.
- Gereğinden daha fazla sayıda kullanılan işaretler önemini azaltmaktadır.
- İşaretlerin renkte, mesajda ve şekilde belirli standartlar çerçevesinde kullanılmaları gerekmektedir.
- Elemanların düzenli olarak bakım ve revizyonlarının yapılması gereklidir.
- Elemanlar yolu kullananlar için en uygun yerde ve en uygun zamanda



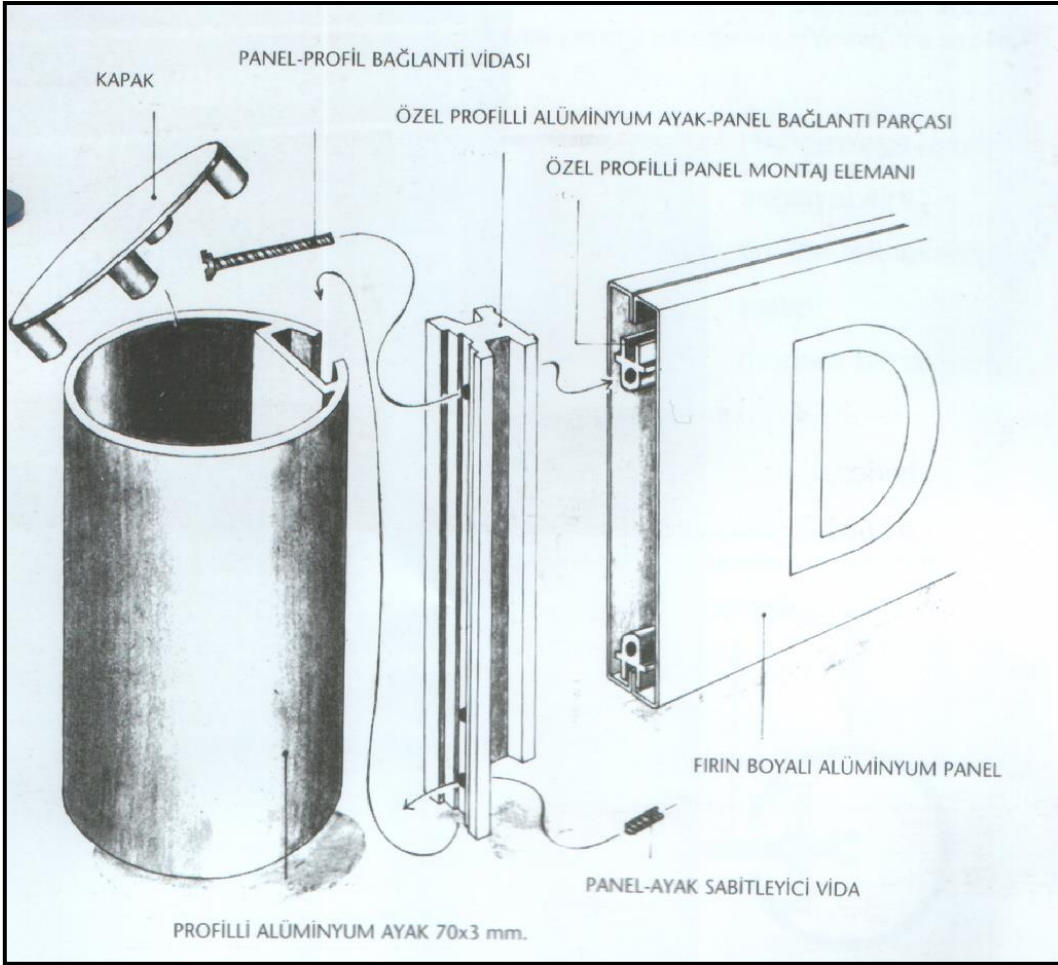
Şekil 1: Duvara ya da direğe monte yön levhası.



Şekil 2: Reklam panosu (Metal)



Şekil 3: Boru ayaklı ilan panosu.



Şekil 4: Pano bağlantı detayı

