

Dünyada ve Türkiye’de Kent Müzeleri

KENT MÜZELERİNİN DÜNYADAKİ VE TÜRKİYE’DEKİ GELİŞİMİNİ AKTARAN SİLİER, AYRICA “BAŞARILI” YENİ KUŞAK KENT MÜZELERİNİN OLUŞTURULMASI KONUSUNDAKİ GÖRÜŞLERİNİ BİZLERLE PAYLAŞMAKTADIR

Orhan Silier



Amsterdam Tarih Müzesi

Son yıllarda dünyanın birçok köşesinde yeni yeni kent müzeleri kuruluyor ya da 19. yüzyıl sonları ile 20. yüzyıl başları arasındaki dönemde ortaya çıkan ilk kuşak kent müzeleri büyük yatırımlarla kendilerini içerik olarak yeniliyorlar ve geçmiştekenden çok daha geniş mekânlara taşınıyorlar. Örneğin, şu sıralarda Venedik’te, Sao Paolo’da, Cardiff’te, Essen’de, Cape Town’da, Toronto’da, Pekin’de yeni müzeler kuruluyor, Moskova’da, New York’ta, Liverpool’da, Bristol’de, Roma’da, Singapur’da, Boston’da, Chicago’da daha önce var olan kent müzeleri, Yeni Müzecilik akımının getirdiği büyük rüzgârla farklı ihtiyaçları dikkate alarak, yeniden örgütleniyorlar. Bu değişimi son on yılda yaşayan Londra, Seul, Bogota, Montreal, Osaka, Sydney, Kopenhag gibi örnekler de listeye eklendiğinde, kent müzeciliği alanında, zaten hızlı bir dönüşüm içinde olan müzecilik sektörünün genel ortalamasını da aşan hızlı bir gelişme tablosu göze çarpıyor.

Kent müzelerinin birer tapınak gibi saygın, ancak toplumun kıyısında, yalnız elitlere hizmet veren kültür kurumları yerine, etkili koruma, iletişim ve eğitim merkezleri olarak yapılandırılması yaygınlaşıyor. Bu tür kurumlar giderek kentlerin biriken, öne çıkan sorunlarına geçerli çözümler üreten “çözüm ortakları”na dönüşüyorlar.

Yeni Müzecilik Akımı

Dünyamızda en iyi, öncü müzeler, uzun bir evrimden sonra ve tarih alanının çağdaşlaşmasının ardından, özellikle son 20 - 30 yıldır, artık, “müze”

kavramının tarihsel temellerine, yani “yaratıcılığa ve esinlenmeye” dönme eğilimi gösteriyorlar. Bu rastlantısal bir gelişme değildir. İki dünya savaşında yaşanan büyük yıkımlar ve ardından soğuk savaşın yol açtığı gerilimler insanlığın artan bir bölümünü sahip oldukları kültür kurumlarını barışçı bir alternatif için kullanmaya yöneltiyor. Bu kapsamda müzeler, artan oranda, esinlerini insan sevgisinden ve saygısından alan, insan sevgisi, saygısını yaygınlaştıran kurumlar olma yolunu tutuyor, kendilerini bu doğrultuda yeniliyorlar.

1980’lerden başlayarak müzecilik alanında önemli bir ağırlık kazanan Yeni Müzecilik akımı, müzelerin, çağdaş, demokratik kitle eğitimine ve toplumsal değişimin daha ılımlı biçimler içinde gerçekleşmesine katkıda bulunan, toplumsal aktörler arasında iletişimi kolaylaştırarak karşılıklı saygı ve anlayışı yaygınlaştıran kültür kurumları olarak işlev görmelerini öngörüyor.

Demokratik, katılımcı bir kurumlaşmayı öngören Yeni Müzecilik, tarihi malzemenin ve genel olarak koleksiyonların korunmasının önemini yadsımıyor. Ancak, Yeni Müzecilik, tarihi eşyaların yan yana dizildiği ve insanların bunların önünden geçmekle yetindiği, özensiz, tarihsel - kültürel arka planın ustalıktan yoksun bir biçimde sunulduğu sürekli sergilere dayanan klasik müzeciliğin müzeleri birer tapınağa ya da mezarlığa dönüştürmesini eleştiriyor. Yeni Müzecilik, koleksiyonların ve korumaya ilişkin işlevlerin ihmal edilmesi söz konusu olmadan, müzelerin, “eşya” odaklı olmaktan çıkıp “insan” odaklı bir

çalışmaya yönelmelerinin olanaklı olduğunu savunuyor. Bu yaklaşımın sonucu olarak yeni müzecilik doğrultusunda oluşturulan müzeler ve sergiler “anlatı” ya da “hikâye”ler temelinde düzenleniyor.

Son yıllarda genel olarak müzecilik, özellikle kent müzeciliği literatüründe, dışlayıcılık yerine kapsayıcılık için çalışılması, toplumun bütün kesimlerini kucaklayan iki yönlü, yoğun bir kitle ilişkisi en önemli başarı ölçütü olarak ele alınıyor. Her fırsatta interaktif sunum tekniklerinden yararlanılmasıyla, pasif “ziyaretçiler”in yerini aktif “kullanıcı”ların alması özendiriliyor. Tek katmanlı bir sergilemenin yerini, farklı ilgi ve eğitim düzeyinde, dolayısıyla bir sergiyi gezmek için birbirinden çok farklı süreler ayıran grupların beklentilerini her birlikte tatmin eden çeşitlenmiş sunuşlar, özel ilgi güzergâhları, bilgisayar hücreleri, ek salonlar düzenleniyor.

Müzeler arasında sergi, konferans, konser ve gösterilerinde, ölüm, yaşlanma ve yalnızlık korkusu, sevgi, cinsellik, dayanışma ihtiyacı, toplumca kabul görme ve modalar gibi temel bireysel ilgi konularını ya da içinde buldukları toplumların tartıştığı ve baş etmeye çalıştığı sorunları ele alan, koleksiyon ve etkinlik planlarını bu yaygın ilgi konularına göre düzenleyen müzeler öne çıkıyor. Bu tür müzeler, kapılarının önlerinde yüzlerce kişilik ziyaretçi kuyruklarıyla ödüllendiriliyor, çalışmaları çok daha büyük ölçüde medyaya yansıyor, sivil toplum kuruluşlarının ilgisini çekiyorlar.

Müzelerin toplumla yakın etkileşim içinde olmasını, hümanist, evrenselci bir tarih bilincini temel alarak, toplumda barış ve karşılıklı anlayışı yaygınlaştırmaya aktif bir biçimde katkıda bulunmasını öngören “çeşitlilik içinde birlik” anlayışı, bugün, müzeciliğe önemli, hatta merkezi bir rol veriyor.

Günümüzde dünyada öncü müzeler, geçici sergiler, bilim, sanat, eğitim etkinlikleri ile dinamik birer kültür merkezi işlevini üstlenerek, ilgili olduğu alanda güncel tartışmalar örgütleyerek, yaratıcı katkılar yaparak toplumsal iletişimi güçlendiren, geniş bir gönüllü ve destekçi ağına sahip kurumlar olarak kavranıyor, hem çocuk ve gençlerin, hem de yetişkinlerin eğitiminde önemli roller oynuyorlar.

Kent Müzeleri

Kent kimliğini ve kentlilik bilincini geliştiren, kentte yaşayan değişik etnik, dinsel, kültürel, toplumsal gruplar arasında karşılıklı anlayış, karşılıklı saygı ve ortak yaşam kültürünü güçlendiren, bir sivil platform oluşturarak kentlilerin kentteki tarih mirasını korumasında aktif bir rol oynayan, kentin sorunlarına çözüm bulma kapasitesini artıran ve demokratik bir biçimde tartışılıp belirlenmiş kentsel gelişme perspektiflerinin gerçekleştirilmesine katkıda bulunan, kentin bir bütün olarak ve derinliğine tanıtımına yardımcı olan, uzmanlaşmış iletişim, eğitim, koruma ve kültür merkezleri olarak kent müzeleri öne çıkıyorlar.

Dünyanın çeşitli kentlerindeki “kent tarihi müzesi,” “kent müzesi,” “belediye müzesi,” “kentsel gelişme müzesi,” “tarih müzesi” gibi adlarla anılan bu müzeler, kuşkusuz bir kentten ötekine farklı birçok özelliğe sahiptirler. Ancak, kent müzeleri, genellikle, örgütledikleri sergilere ek olarak, oluşturdukları arşiv ve kütüphaneler, sağladıkları araştırma olanaklarıyla, yaptıkları yayınlarla, düzenledikleri kurslar, konferanslar, kongreler, sinema, tiyatro gösterileri, şenlikler, kent turları ile yukarıda sayılan işlevlerini gerçekleştiren kuruluşlardır.

“KENT MÜZELERİ VE BU TÜR KURUMLAR GİDEREK KENTLERİN BİRİKEN, ÖNE ÇIKAN SORUNLARINA GEÇERLİ ÇÖZÜMLER ÜRETEK “ÇÖZÜM ORTAKLARI”NA DÖNÜŞÜYÖRLER”

Dünyanın birçok kentinde, Yeni Müzecilik hareketinin ve tarih biliminin toplumla bütünleşmesi alanında gözlenen hızlı değişimlerin de etkisiyle, birçok kent müzesi kendilerini yeniden örgütlemekte, koleksiyon kapsamalarını, etkinlik çerçevelerini yeni baştan düzenlemektedirler. Özellikle 1980’lerden beri, bir bölümünün tarihi 19. hatta 18. yüzyıla uzanan ve kentin önde gelen ailelerinin kent yaşamını temsil gücü olmayan eşyalarının sergilendiği ve kentin politik tarihi ile ilgili temel bilgilerin sıralandığı, kentlilerin kültürel ve tarihsel mirasa sahip çıkmaları ve kentin geleceğini biçimlendirmeleri açısından herhangi bir doğrudan işlev üstlenmeyen eski tür

kent müzelerinin yerini yenileri almaktadır.

Bu süreç sancılı bir süreçtir. İlgili tüm kişilerden ve özellikle müze küratörlerinden ve yöneticilerinden, klasik müzelerle göre çok daha ileri bir yaratıcılık beklemektedir. Bu yenilenme ya da daha baştan yeni tür kent müzeleri kurma sürecinde gözetilen en önemli işlevler iletişim ve eğitimidir. Yüzyıllardır biriktirilmiş en zengin koleksiyonlara sahip, kentlerindeki arkeolojik araştırmalarda büyük sorumluluklar üstlenen Londra, Amsterdam, Lüksemburg, Seul, Sydney, Montreal, Singapur gibi yeni tür kent müzeleri, koruma işlevlerini ihmal etmeden, büyük bir iletişim ve eğitim atılımına geçmiş bulunmaktadır. 2005 yılı Kasım ayında Amsterdam’da yapılan Uluslararası Kent Müzeleri Derneği’nin son konferansının kendisine “Sivil Diyalog Merkezleri Olarak Kent Müzeleri” başlığını seçmiş olması bir rastlantı değildir.

Kent ve kentlilik kimliğinin oluşturulup sağlamaştırılmasında, arşiv, kütüphane ve koleksiyonların geliştirilmesinin ve bunlara dayanan araştırmaların çoğaltılmasının önemli bir yeri vardır. Kent müzeleri, ya doğrudan kent belleği merkezleri

kurarak, ya da bu amaçla çalışma yürüten kentsel tarih enstitü ve merkezleri ile sıkı işbirliklerine girerek, kentsel yaşamın kendi görev kapsamlarına giren tüm alanlarında çalışmalarının daha güçlü bir bilgi temeline sahip olması için yoğun çaba göstermektedirler. Bu yanıyla kent müzelerinin önemli bir bölümü, lisans bitirme, yüksek lisans ve doktora öğrencileri başta olmak üzere çeşitli alanlardaki araştırmacılara veri sağlamakta ve çevrelerindeki akademik kuruluşlarla yakın bir işbirliği içinde çalışmaktadırlar.

Kente ilişkin olarak toplanan bilgi ve belgeler, yapılan araştırmalar, kentliye ulaştırılmadıkça kentlilik bilincinin

gelişemediği görüldüğü için, kent müzeleri, kentliler için geziler düzenlenmesinden popüler konferanslar, belgeseller, kampanyalar, şenlikler, özel geçici sergiler örgütlenmesine kadar uzanan bir dizi çalışma aracılığıyla kentlilerin kentlerini daha yakından tanımalarını sağlamaktadırlar. Ayrıca, kent müzelerinin bir bölümü, yerel yönetimlerle işbirliği yaparak, kentin gelecekteki gelişme perspektiflerinin,

projesi örneğinde görüldüğü gibi- “barışma” vurgusunu da kazanarak, başta gelen hedef olarak belirlemektedir. Kullanılan terim ve yapılan vurgunun açıklık derecesi ne olursa olsun, kentlerin, hem kendi ürettikleri ayrımların, hem de kendileri dışında üretilmiş, uzun geçmişe sahip çatışmaların yeniden-üretilmesine çok elverişli mekânlar olduğu, eğer sistemli ve büyük çaplı tersine çabalar örgütlenmezse, şiddet kültürünün

sıkça rastlanması aynı empati geliştirme ve ortak yaşam eğitimi ihtiyacının bir parçasıdır.

Müzenin ana bölümlerini oluşturan sergilerin genel kavramlarının, kurgu ve anlatılarının belirlenmesi kadar, yukarıda sayılan tüm bu işlevlerin sergilerle de bağlanarak aynı çatı altında bütünleştirilmesi son derece karmaşık ve duyarlı bir üretimin tasarlanıp gerçekleştirilmesini zorunlu kılmakta ve bu işlev müze küratörlerine düşmektedir. Gelişmiş ülkelerin çoğunda küratörlük özel bir eğitim ve deneyim sürecini gerektirmekte, küratörler, İngiltere’deki Sosyal Tarih Küratörleri Grubu örneğinde olduğu gibi, güçlü bir mesleki alış-veriş içinde çalışmalarını sürdürmektedirler. Böylece büyük yatırımların kaderi görece güvenli ellere teslim edilebilmekte, müze kuruluşunun ve yönetiminin sanatsal, bilimsel, teknik gerekleri küratörler eliyle, görece büyük bir başarı olasılığı ile uyumlulaştırılabilmektedir.

Kısaca, 21. yüzyılın kent müzeleri 19. ve hatta 20. yüzyılın kent müzelerinden farklı olarak, artık kentin zenginlerinin eşyaları ile bazı maket ve resimlerin loş ve tenha bir ortamda sergilendiği kurumlar değildir. Hem tarih içinde, hem de farklı kesimler arasında toplumsal tanışmayı sağlayan, karşılıklı saygı ve empatiyi geliştiren, çeşitlilik içinde birliği sağlayan dinamik eğitim, iletişim ve kültür merkezleridir. Bu tür müzelerin sayısındaki artış ve birbirleriyle kurdukları bağlar, kent sorunlarının hafifletilmesinde azımsanmayacak bir rol oynamaktadır.

Türkiye’de Kent Müzeleri Boşluğu

Türkiye’de müzecilik genel olarak az gelişmiş, ihtiyaçlara cevap vermeyen bir alan durumunda olunca, adına kent müzeciliği dediğimiz alt uzmanlık alanının neredeyse tümüyle bakir bir alan olmasında şaşılacak bir yön yoktur. Rastlantıyla kurulmuş ve varlığı ilgili kentin bu alana meraklı insanları tarafından bile pek bilinmeyen İstanbul Belediyesi Şehir Müzesi dışında Türkiye’de kent müzelerinin gündeme gelmesi, ancak 1990’larda gerçekleşmiştir. Bu noktada, 1930’larda Halkevleri ile başlayan etnografya çalışmalarının kent müzeleri ile ne

“ÜLKEMİZDE ÇAĞDAŞ ANLAMDA KENT MÜZESİ TARTIŞMALARI 15 YILLIK TARİHE SAHİP OLUP TARİH VAKFI’NIN İSTANBUL MÜZESİ KURULUŞU İÇİN GERÇEKLEŞTİRDİĞİ ÇABALARLA BAŞLAMIŞTIR”

karşı karşıya bulunduğu önemli sorunların tartışıldığı platformlar olarak da işlev görmektedirler.

Kent müzelerinin kentin daha iyi tanınmasına ve korunmasına yönelik çalışmaları içinde, doğal olarak, doğrudan doğruya kentteki kültürel mirasın korunması özel bir yer tutmaktadır. Yalnız mimari mirasla ve maddi kültürel mirasla sınırlı kalmaması, manevi mirası ve taşınabilir kültür varlıklarını da kapsamı gereken bu çalışmalarda kent müzeleri, kentin ortak mirasını yok etmeye, yozlaştırmaya karşı “sivil bir üs” olarak işlev görmeyi hedeflemektedirler. Başarılı kent müzeleri, kentin kültürel miras envanterini hazırlayarak, kent arkeolojisi projelerini üstlenerek ya da bu işle görevli kurumlar varsa onlarla işbirliği yaparak kentsel mirasın korunmasında doğrudan rol almaktadırlar. Londra, Amsterdam, Kopenhag gibi kentlerde müzeler, yürüttükleri çalışmaların her bir aşamasında, bunları kentlilerle paylaşmakta, kentlilere hesap vermekte, yapılanların kapalı kapılar arkasında ve bir sis bulutu içinde yürütülen “tümüyle teknik”, dolayısıyla kentliyi ilgilendirmeyen çalışmalar olarak algılanmasını engellemektedirler.

Özellikle son on beş yıldır ve özellikle kent müzeleri alanında uzlaşma, işbirliği, katılım kültürünün yaygınlaşmasına katkı, Güney Afrika gibi bazı ülkelerde -Cape Town Müzesi

kolayca egemenlik kurabileceği açıktır. Dolayısıyla, kent müzelerinin birçoğu, gerek kendi uzmanları ya da konuk kültür insanları eliyle, gerekse çeşitli toplumsal grupların kendi dolaysız girişimlerine kapılarını açarak, ayrımcılıkla karşılaşan gruplara ilişkin olarak kucaklayıcı (inclusive) ve toplumla bağları sağlamlaştırmaya bir politikanın uygulanmasında önemli roller oynamaktadırlar.

Bazı kaynak malzemeleri, bu kapsamda özellikle aile ve kurum fotoğraf albümleri, sözlü tarih görüşmeleri, kent müzeleri için, başka hiçbir müze türü için olmayan önemdedir. Bu tür malzemeler, yansıttıkları insan sıcaklığı ile en geniş çevrelerin ilgisi çekmelerinin yanı sıra, ayrıca, hem dünün, hem bugünün parçaları oldukları için, kendi kendilerini sürdüren ve denetleyen bir işlev görmektedirler.

Çağdaş kent müzelerinin varlık nedenlerinden biri de, çeşitli gruplara seslerini duyurma olanağı vererek, sergiler, konserler, belgesel filmler, söyleşiler, yayınlar aracılığı ile bu gruplar arasındaki ilişkilerin dostluk ve anlayış yönünde geliştirilmesidir. Örneğin Amsterdam Kent Tarihi Müzesi’nin başörtülerinin tarihi üzerine düzenlediği sergi ve etkinlikler pro-aktif bir yaklaşımın güzel örneklerinden biridir. Dünyanın birçok kent müzesinde göç süreçlerine, göçmen gruplarına yönelik bölüm ya da geçici sergilere



İzmir Ahmet Piriştina Kent Arşivi ve Müzesi
FOTOĞRAF Cemal Emden

kadar ilişkili olduğu sorulabilir. Bu sorunun cevabı, bir bütün olarak kentin gelişimini değil, bazı ailelerin yaşam, gelenek ve göreneklerini sergilemeyi amaçlayan sergilerin, birçok arkeoloji müzesindeki özel bölümlerin ve az sayıdaki etnografya müzesinin kent müzelerine komşu, ancak bütünüyle ayrı bir müze kategorisi olduğudur.

Ülkemizde kavramın çağdaş anlamında kent müzesi tartışmaları ancak 15 yıllık bir tarihe sahip olup Tarih Vakfı'nın İstanbul Müzesi'nin kuruluşu için gerçekleştirdiği çabalarla başlamıştır. Bu vakıf, son 15 yıl boyunca birçok önemli yerli ve yabancı müzecinin katıldığı bilimsel toplantılar düzenlemiş, bunların bir bölümünü kitaplar halinde yayımlamış, Türkiye'de sözlü tarih çalışmalarını başlatmış, yirmiden çok kentte yerel tarih gruplarının kurulmasına öncülük etmiş, İstanbul Ansiklopedisi adlı sekiz ciltlik bir kent ansiklopedisini ve kent tarihi-yerel tarih-sözlü alanlarında onlarca kitabı yayımlamış, İstanbul Müzesi'nin kurulması kararlaştırılan Darphane-i Amire'de hazırlık niteliğinde büyüklü küçüklü onlarca sergi örgütlemiş, yüzlerce paralel etkinlikle yeni türden bir kent müzesinin nasıl işleyeceğini kurgulamış, böylece büyük bir deneyim birikimine ulaşmıştır.

Bu arada 2000'den başlayarak, çeşitli belediyelerin, kavramın en geniş anlamında, ilk kent müzelerini kurmaya girişmeleri yeni bir dönemi başlatmıştır. Ana amacı kent tarihine ilişkin bilgi vermek olan bu ilk müzelerin kuruluşu Konya, Kastamonu, Kayseri, Bursa ve İzmir'de gerçekleşmiştir. Şu anda Antalya, Samsun, Edirne, Mardin,

Bartın, Safranbolu ve Kızılcahamam'da bu doğrultuda kent müzesi kurma projelerinin var olduğu bilinmektedir.

Gerek şimdiye kadar gerçekleştirilmiş kent müzeleri ve gerekse bu tür projeler arasında azımsanamayacak farklılıklar vardır. Ağırlıklı olarak belediye faaliyetleri üzerine bilgi veren bir merkez ve lokanta olarak çalışan örneklerden, tek bir koleksiyonere ait genel nitelikteki çok çeşitli alanlara yayılmış tarihi eserleri sunan örneklerle, kütüphane ve arşiv yanı sıra ağır basan müzeler kadar uzanan bu yelpazenin değerlendirilmesi, bu makalenin görev sınırları dışındadır.

Ancak, bu "öncü" müzelerle en genel bir bakış bile bazı ortak sorunların ağır bastığını ortaya koymaktadır.

Türkiye'de günümüzde var olan az sayıdaki kent müzesi;

- doğal olarak tarihçiliğimizin ve müzeciliğimizin az gelişmişliğinin ağır yükünü sırtlarında taşıyarak kurulmuş,
- önemli ve uzun süreli kentsel koleksiyon ve arşiv birikimlerine dayanmayan,
- akademik tarihçiliğin yerel ürünlerinin çok sınırlı, popüler tarihçiliğin birikimlerinin ise çoğu kere yüzeysel ve güvenilirlik düzeyi kuşkulu oluşunun etkisiyle, tarih anlatılarını kurmakta zorlanan,
- bölgesel ya da kentsel günlük tarih çalışmalarının ve malzemesinin azlığının bıraktığı boşlukta, ulusal tarihin - ya da Osmanlı tarihinin- o kentte gerçekleşen bölümlerine, özellikle de politik ve askeri tarihe odaklanan,
- etnografya müzeleri ile farklarını netleştirmemiş,

- kuruluşlarına karar verilmesiyle kapılarını açmaları arasında uluslararası standartlara göre çok kısa bir hazırlık dönemi içinde ortaya çıkmış,
- genellikle (Konya İzzet Koyunoğlu Şehir Müzesi ve Kütüphanesi -3000 metre kare- dışında) çok sınırlı bir alanda faaliyet gösteren,
- disiplinlerarası bir işbirliği ve deneyimli müzecilerin öncülüğü olmaksızın gerçekleşmiş ve halen bu yönetim yapıları devam eden,
- genellikle belediyelerin herhangi bir birimi gibi, dolayısıyla kültürel kurum yönetiminin zorunlu kıldığı özerklikten yararlanmaksızın yönetilen, siyasal değişimlerden yüksek oranda etkilenen,
- İzmir ve Konya müzeleri dışında, merkezi arşivler ve kütüphanelerden sağlanan kopyalar ve orijinal koleksiyonlar yoluyla henüz güçlü bir kent belleği merkezi oluşturamamış,
- Bursa Kent Müzesi dışında, büyük izleyici, kullanıcı rakamlarına, geçici sergi ve etkinlik sayılarına ve çeşitlenmesine ulaşamayan,
- yine Bursa Kent Müzesi dışında, yurtdışı ilişki ve deneyim alış-verişleri sınırlı,
- küçük bütçelere ve personel kadrosuna sahip, en son sergileme teknolojilerinden nadiren yararlanan,
- yine Bursa Kent Müzesi dışında, tanımları için önemli bir kaynak ve enerji harcamayan, etkili tanıtım ürünleri üretmemiş, yerel ve ulusal medyayı çok sınırlı ölçüde kullanan,
- kentlilerin kurum yönetimine doğrudan ve dolaylı katılım olanaklarının düşük olduğu, gönüllüleri kendi çalışmalarına

katmak için henüz kanallar ve ağılar kuramamış,

- kente ilişkin önemli belediye ve imar kararlarının tartışılmasından, kentin önünde hangi gelecek seçeneklerinin bulunduğu araştırıp tartışma sunulmasına kadar uzanan bir dizi alanda çalışmalarını kentin geleceği ile ilişkilendirmemiş, kuruluşlardır. Dolayısıyla bu ilk örneklerin değerini bilmek, ancak bunları birçok anlamda hızla aşmak şarttır.

Yeni Kuşak Kent Müzelerine Doğru

Daha da büyük toplumsal, sosyal gerekçeler aramaksızın, tarihçiliğimizin, kültürel faaliyetlerin, bu arada müzeciliğimizin nitelikleri içinde, şimdiye kadar tek tek müzelerin aşabildikleri çitaların yükseklerde olmaması şaşırtıcı değildir. Bunların çoğunu özveriyle yöneten görevliler, içinde yaşadığımız geçiş döneminde, dar maddi ve entelektüel olanaklar içinde gerçekten zor bir hizmeti gerçekleştirmektedirler. Önemli olan, yeni kent müzesi projelerinin aynı yanlışlar tekrarlanmadan, benzer eksiklikler doğuracak yapılar kurulmadan tasarlanıp gerçekleştirilmesi, eskilerin de hızla kendilerine çekidüzen vermeleridir.

Yukarıdaki saptamalardan da anlaşılacağı gibi, yeni kent müzelerinin Türkiye'deki ilk kuşak müzeleri aşan bir başarı düzeyi tutturalabilmeleri için,

- yerel yönetimlerin kent müzelerinin kurulmasının, sokakların asfaltlanması, çocuk parkları yapımı, ya da semt kültür merkezleri açılması gibi daha önceki "moda" ürün türlerine göre çok daha karmaşık, uzmanlık gerektiren bir süreç olduğunu bilince çıkarmaları; bilgisayar şirketlerinin, fuarcılık kuruluşlarının ya da çevre ve restorasyon derneklerinin birikimleriyle çağdaş bir kent müzesi kurmalarının olanaksız olduğunu kavramaları, kavramayanların doğal bir elemeye süreçten dışlanmaları,
- müze kuruluş süreçlerinin dünya ve Türkiye deneyiminin köklü, fakat yapıcı bir eleştirisine dayanması ve başlatılmalarının "bir sonraki yıl yapılacak uluslararası kongreye kadar tamamlanma" benzeri kısa

dönemli kararlarla, çok küçük bütçe ve mekânsal olanaklarla biçimlenmemesi; tasarım ve içeriğe ayrılacak kaynakların kabul edilebilir düzeyde olması; müze kuruluş projelerinin yerel, özellikle gönüllü kaynakları harekete geçirebilmesi,

- kent müzelerinin kentin tarihini bütünlük içinde ele alan, çeşitli gruplar arasında karşılıklı tanıma ve anlayışı, ortak yaşam kültürünü geliştiren bir barış ve kucaklama merkezi işlevinin öne çıkartılması,

yerel otoriteler, mimarları hayli erken bir aşamada devreye sokmaktadırlar. Mimarların zaten işverenlerin ne tür bir müzeye ihtiyacı olduğunu bileceklerinin varsayılması, ne büyüklükte ve niteliklerde mekânların gerekli olduğuna kendi başlarına karar vermeleri ters bir ilişkinin başlangıcı olmaktadır.

Başarılı bir kuruluş süreci için:

- Müze kurmaya girişen otorite, mimara gitmeden önce kendi ihtiyaçlarını ayrıntılı ve kapsamlı bir

“KENT MÜZELERİ, TARİHİ MİRASIN KORUNMASINDA, BU ALANDAKİ EĞİTİMDE VE İLETİŞİMDE ÖNEMLİ ROLLER OYNAYACAK GÜÇLÜ SİVİL MERKEZLER OLARAK ORTAYA ÇIKACAKTIR”

kurumsal faaliyetin bu işlevi yerine getirebilecek dinamizme, bağımsız işleyişe sahip kılınması,

- bu müzelerin tasarlanmasında kabaca "kentlilik bilinci" olarak tanımlayabileceğimiz bilinç ve duyarlılık türünü geliştirmenin yanı sıra, kentin değerlerinin yerli ve yabancı gezginlere tanıtılmasını, onların kent turlarına eğitici olduğu kadar çekici bir başlangıç hedefi (destination) olmasının açıkça tanımlanması,
- sergilerinde yalnızca eşya ile insan arasında değil, asıl, insanla insan arasında, topluluklar ve toplumlarla başka topluluklar ve toplumlar arasında bağlantı kurmayı başaracak bir genel kavrama, kurgu ve anlatıya sahip bulunmaları,
- bu müzelerin bir kere kurulduktan sonra da ulusal ve uluslararası gelişmelerle bağlantı içinde, sürekli kendini yenileyen bir katılım ve değişim dinamizmi taşıması,

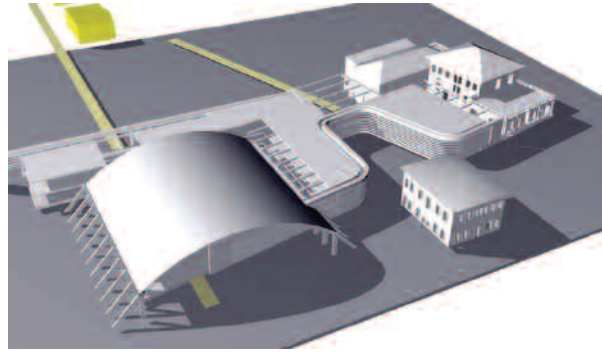
Yukarıda özetlenen gerekliliklerin dikkate alınması her şeyden önce müze kuruluş hazırlıklarının aceleyle getirilmemesi anlamına gelmektedir. Dünyada ünlü müzecilik uzmanı Barry Lord'un "Mimar Çağırmanın Zamanı Geldi mi? Muhtemelen Henüz Değil" başlığını taşıyan makalesinde çok güzel bir biçimde açıkladığı gibi, kent müzesi kurmak isteyen belediyeler, ya da öteki

biçimde belirlemek, bir 'işlevsel Programı', işin uzmanlarıyla birlikte geliştirmek zorundadır.

- Böylesi bir programın ilk adımı kent müzesi için bir 'Kurumsal Plan'ın yapılması, yani bu müzenin amaç, işlev ve ilklerinin neler olacağını, nasıl yönetileceğinin, paydaş kurumlarla ilişkisinin ne olacağını belirlenmesidir.

Bu ayrıntılı çalışmanın ardından,

- Kent Müzesinin sahip olduğu ve / veya olacağı koleksiyonların analizi, ne tür kamusal roller, işlevler üstleneceğinin, etkinlikler yürüteceğinin ana çizgileriyle belirlenmesi,
- Sonra, belirlenen bu işlev ve etkinliklere ne düzeyde bir talep beklendiğinin ve bunun nasıl bir gelir-gider dengesi getireceğinin sistemli bir biçimde kestirilmeye çalışılması,
- Bu saptama ve tahminlere dayanılarak ne tür bir personel (ve gönüllü) kadro ile çalışmaların yürütülebileceğinin planlanması,
- Eldeki ya da inşa edilecek mekânların bu tahmin, kestirim ve planlarla uyumunun, kullanıcı-ziyaretçi dolaşımının gözden geçirilmesi ve tüm bu bilgilerin bir 'Gerçekleştirilebilirlik Raporu'nda bütünleştirilmesi zorunludur.
- Üstelik, bu sürecin yalnızca bir teknik süreç değil, toplumsal bir



EN SOLDA Bursa Kent Müzesi

SOLDA Antalya Kent Müzesi Projesi,
Karaaliođlu Parkı

süreç olduğunun dikkate alınması ve iyi yönetişimin gereklerinin yerine getirilmesi de gerekmektedir. Müzecilere, tarihçilere, şehir plancılara, mimarlara başvurulduktan önce ve sonra, tüm aşamalarda müzenin kurulacağı kentin insanlarına, önde gelen sivil toplum kuruluşlarına, -varsa kent konseylerine-, belli başlı ailelerinin ve kurumlarının temsilcilerine danışılması ve geçici danışmaların da ötesinde, yerel ve yerel olmayan danışmanlardan oluşan, gerçek, etkin bir 'Danışma Kurulu'nun geniş yetkilerle devrede bulunması büyük bir ihtiyaçtır.

Türkiye'de son yıllarda, yukarıda sözü edilen bu gerekliliklerin adım adım geçmiştekinden daha büyük bir ölçüde dikkate alınmaya başladığını görmek olanaklıdır. Örneğin Bursa Kent Müzesi iki yılda 600 bini aşkın ziyaretçi çekerek, çok sayıda başarılı geçici sergiye imza atarak, kurslar, festivaller düzenleyerek gösterdiği dinamizmle ve kendi kendini geliştirme gücüyle küçük ölçekli bir müzenin bile neler başarabileceğini güzel bir biçimde kanıtlamıştır.

Benzer bir değerlendirmeyi, özellikle kent arşivi çalışmaları açısından İzmir Kent Müzesi için yapmak mümkündür.

Bu kapsamda, Türkiye'nin en hızla kentleşen, tek başına yılda 7-8 milyon yabancı turisti ağırlayan Antalya'da kurulmasına başlanan Antalya Kent Müzesi'nin 2009 yerel seçimleri sonunda ortaya çıkan görev değişikliğiyle bir yana bırakılan bir proje olması büyük bir kayıp olmuştur. Kent merkezindeki Karaaliođlu Parkı'nın tümünü ve bu park içindeki Büyükşehir Belediyesi ve Kapalı Spor Salonu binalarını kapsayan geniş alanda güçlü

bir ekiple gerçekleştirilen kuruluş süreci ancak başka kent müzelerine dolaylı katkılar yapan bir kesintiye uğramış bulunmaktadır.

Öte yandan, Türkiye'de kentlerin ve kentlilerin önüne yığılan sorunlarla baş edilebilmesinde gerçekten etkili bir çözüm ortağı olabilme potansiyeline sahip kent müzelerinin nasıl kurulabileceği konusunda, artık, geniş bir uluslararası literatür vardır. Tek tek uzmanların kitap ve makalelerine ek olarak, kent müzecilerinin 1993'te Londra'da, 1995'te Barselona'da, 2000 yılında Lüksemburg'da, 2005'te Amsterdam'da, 2006'da Boston'da yaptıkları konferanslar ve CAMOC'un (The International Committee for the Collections and Activities of Museums of Cities) 2005 Moskova, 2006 Boston, 2007 Viyana, 2008 Seul ve 2009 İstanbul konferansları tartışmalara büyük katkı sağlamıştır. UNESCO ve ICOM da, çeşitli yayınları ve bu arada Museum International adlı uzmanlık dergisinin özel sayıları aracılığıyla konuyu güncel tutmaktadırlar.

Türkiye'de ise, Tarih Vakfı tarafından otuzdan çok yabancı ve birçok yerli müze müdürü ve küratörün katılımıyla yapılan üç önemli bilimsel toplantının sonuçlarını derleyen Kent, Toplum, Müze (2001) ve Müzecilikte Yeni Yaklaşımlar: Küreselleşme ve Yerelleşme (2000) kitapları ile Antalya Kent Müzesi Projesi'nin bir parçası olarak yapılan uluslararası kent müzeciliği sempozyumunun tebliğlerini kapsayan Kentler ve Kent Müzeleri Sempozyumu (2006) önemli bir boşluğun doldurulmasının ilk adımları niteliğindedir. VEKAM'ın Geçmişten Geleceğe Türkiye'de Müzecilik Sempozyum'larından birincisinin (2007) bir oturumunu kent müzelerine

ayırması yararlı bir tartışmayı birlikte getirmiştir.

Ayrıca, büyük şehirlerimizde, özellikle İstanbul'da güçlü özel sektör grupları tarafından son yıllarda kurulan çağdaş sanat ve özel koleksiyon müzeleri, müzecilik teknikleri ve müze-toplum ilişkileri alanlarına yeni bir bakışın getirilmesine yardımcı olmaktadır.

Tüm bu gelişmeler, kent müzesi adıyla 100 yıl önce bile kentlerin ihtiyaçlarını karşılamayan bazı müzelerin Türkiye kopyalarını yapmak yerine, kentlerin ve kentlilerin temel ihtiyaçlarını karşılayacak çağdaş müzeler kurulması eğilimini güçlendirmektedir.

Çeşitli alanlardaki ilk adımlar, uluslararası standartları gözden kaçırmadan birbiriyle bütünleştikçe, kentlerimiz kimliklerinin çok daha büyük ölçüde farkına varıp bunun değerini kavrayacaklar, kent müzeleri, tarihi mirasın korunmasında, bu alandaki eğitimde ve iletişimde önemli roller oynayacak güçlü sivil merkezler olarak ortaya çıkacaktır. Böylece, kentlerimizde kavramın en geniş anlamında "yaşam kalitesi"ni yükseltmenin yeni ve güçlü bir kurumsal aracı ortaya çıkmış olacaktır. Bu süreci hızlandırmak ve derinleştirmek için tek tek hepimizin yapabileceği bir şeyler vardır. ■

Orhan Silier, Europa Nostra Türkiye Koordinatörü