

SERAMİK MALZEME BİLGİSİ VE BOZULMALARI

KONU 4, 3/3: VAZO FORMLARI



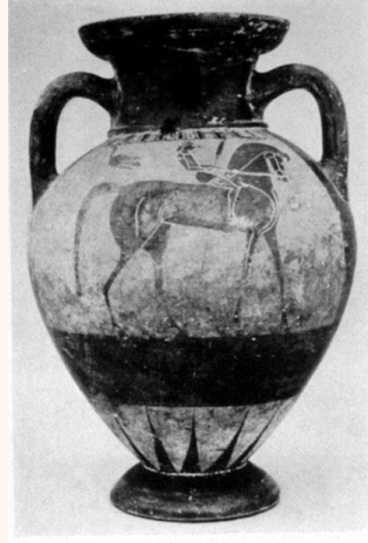
Antik Yunan ve Roma Dönemlerinde vazolara verilen isimler:

AMPHORA

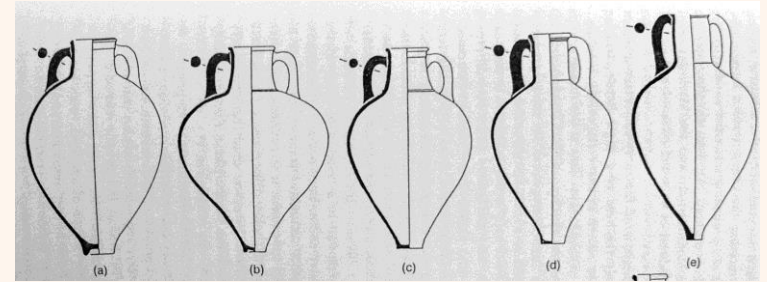
Amphora (ἀμφορεύς), dar boyunlu, geniş gövdeli ve boyunda simetrik yerleştirilmiş iki kulba sahip temel bir forma sahiptir. Şarap ve zeytinyağı gibi sıvı maddelerin depolanmasında ve taşınmasında kullanılan büyük boyutlu ticari amphoraların yanı sıra masa tipi olarak adlandırılan ve servis vazoları olarak hizmet veren türü de yaygındır.



karınlı amphora



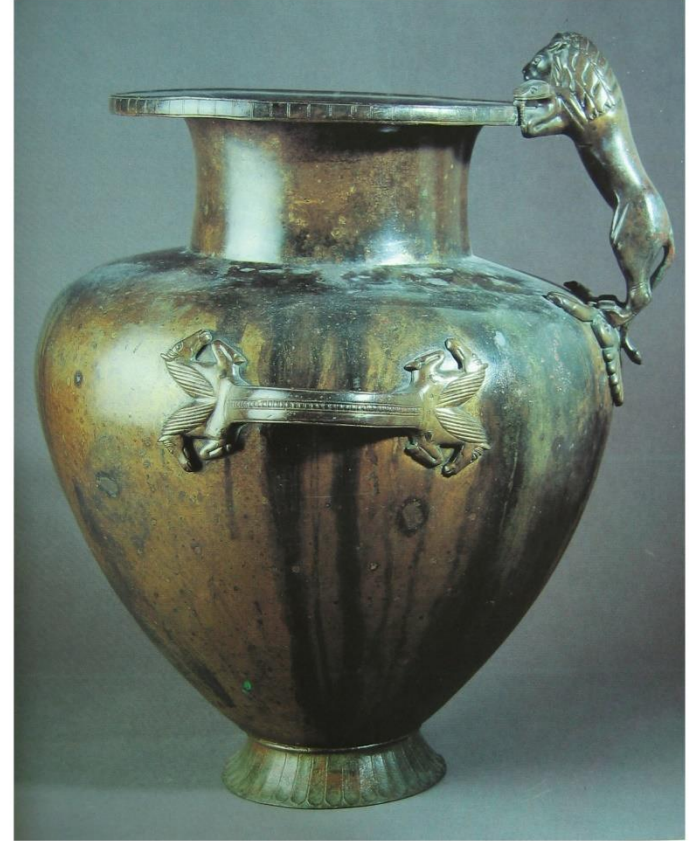
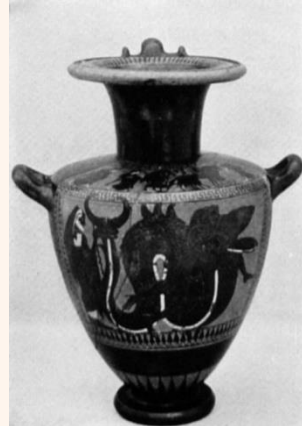
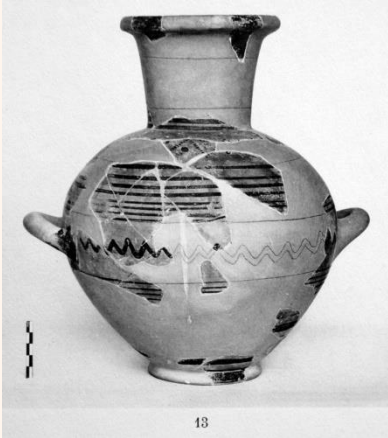
boyunlu amphora



TİCARİ AMPHORA

HYDRİA

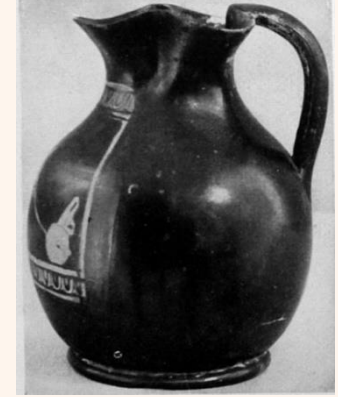
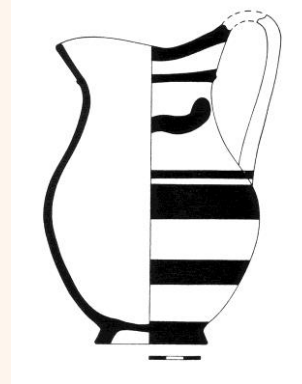
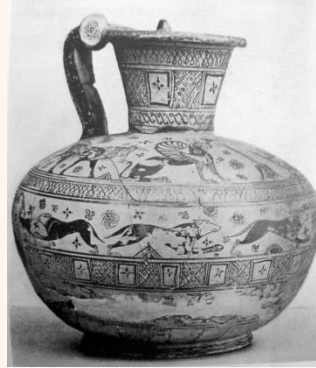
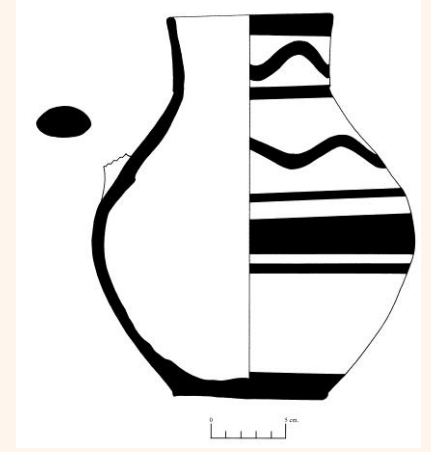
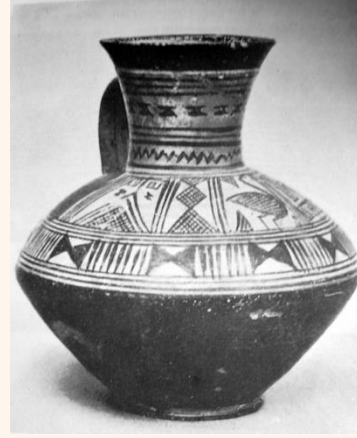
Kökeni Geç Hellas IIC dönemine değin giden 'υδρία, karın bölümünde iki yatay ve omuzdan boyuna tek dik olmak üzere üç kulba sahip, amphoralar gibi yüksek ve geniş gövdeli bir formdur. Klasik Attika formları iki temel tiptedir: boyunlu amphora tipinde, keskin gövde birleşimine sahip boyunlu, karınlı amphora tipindeki gibi, kesintisiz bir kavisle gövdeye birleşen fazla belirgin olmayan boyunlu.



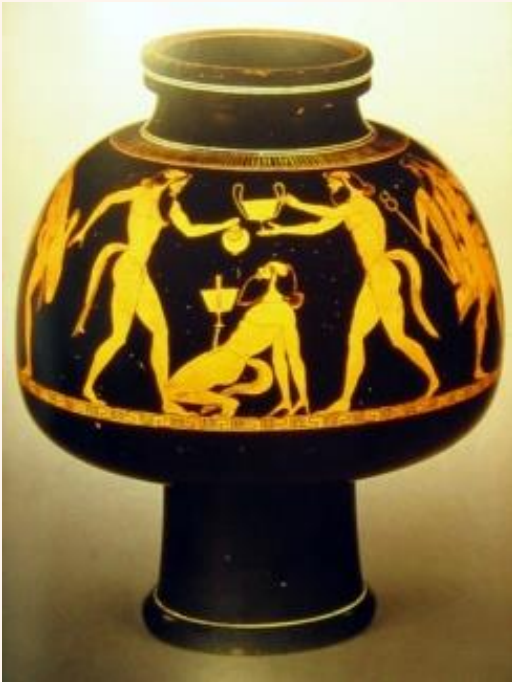
Ed. G.P. Carratelli, *The Greek World*, Milan 1996, s. 371 Paestum Heroon'undan bronz bir hydria M.O.540-530 Paestum, Museo Archeologico Nazionale Cat.145V

OINOKHOE

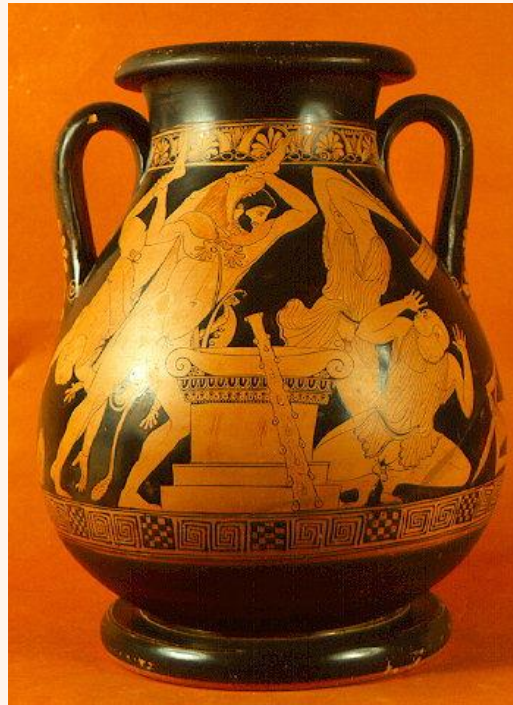
“οινοχόνη” şarap servisi yapılan sürahileri tanımlayan bir isimdir. Form temelde geniş bir gövde, gövdeye göre dar bir boyun ve tek dik kulptan oluşur. Tipolojik olarak büyük çeşitlilik gösterir.



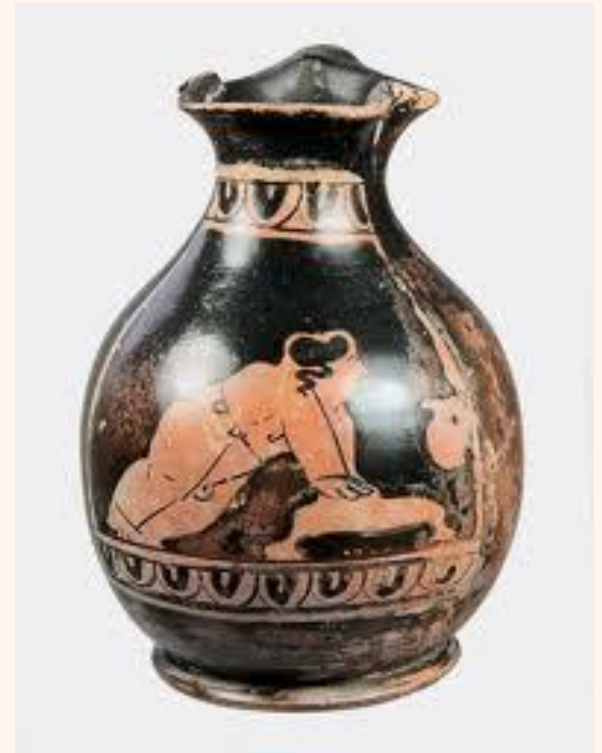
PSYKTER



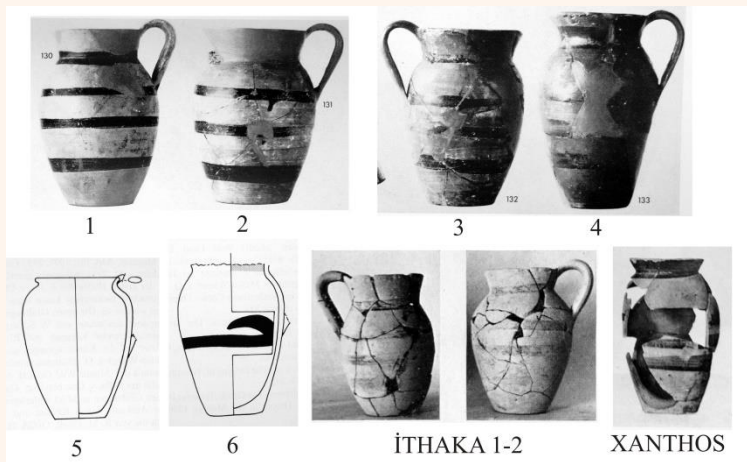
PELIKE



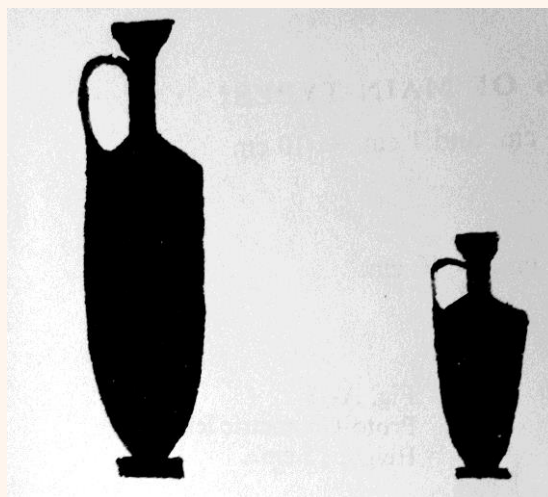
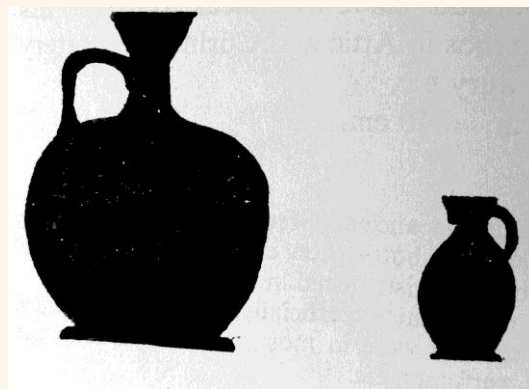
KHOUS



OLPE



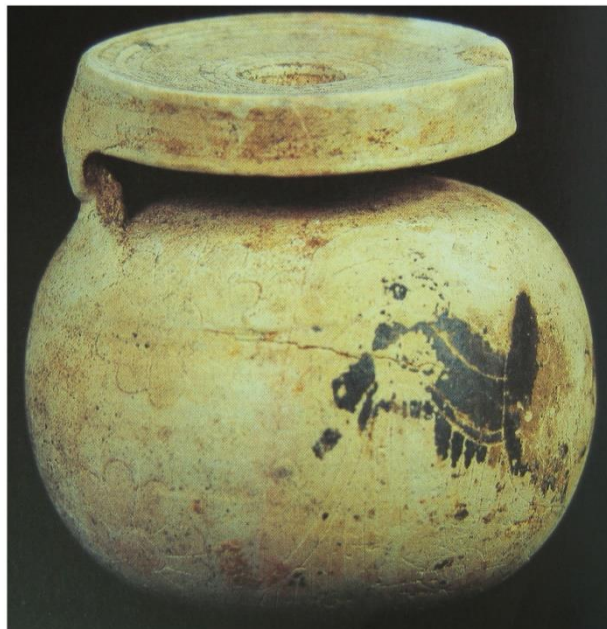
LEKYTHOS



ARYBALLOS



ALABASTRON

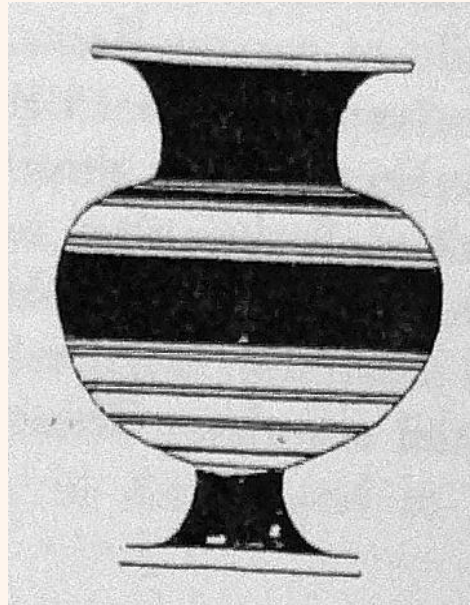


Ed. G.P. Carratelli, The Greek World, Milan 1996, s.182 Orta Korinth kuresel aryballosu M.O. 6. yuzyilin ilk yarisi Palermo, Museo Archeologico Regionale "A Salinas"

UNGUENTARIUM



LYDION



AMPULLA

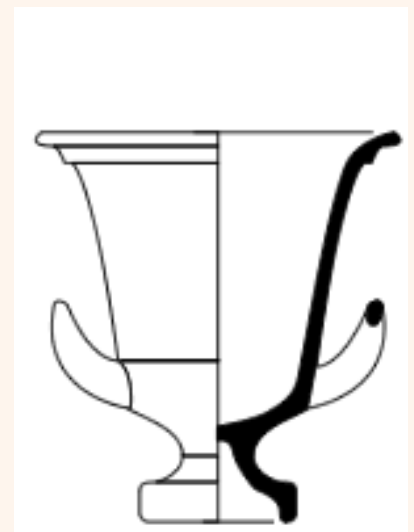
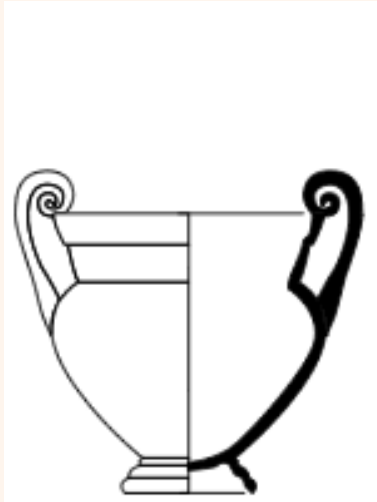
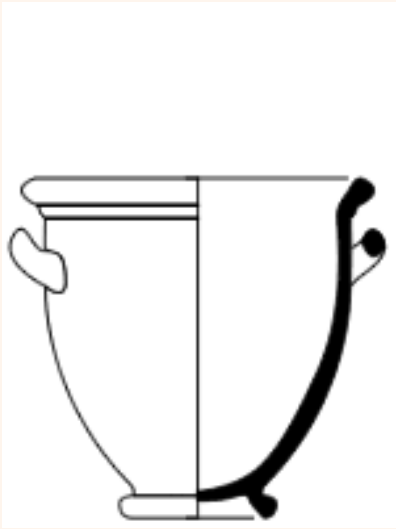


KRATER

κρατήρ olarak adlandırılan bu vazo formu, yüksek ve geniş gövdeli, geniş ağızlı, şarabın su ile karıştırılmasında ve servisinin yapılmasında kullanılmış vazolardır. Tipolojik olarak büyük bir çeşitlilik gösterir.

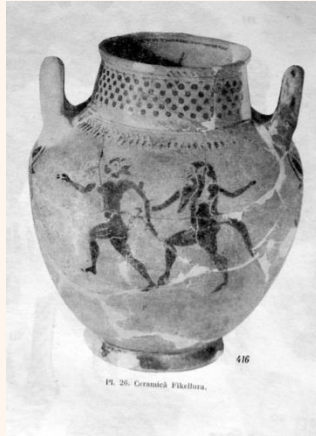
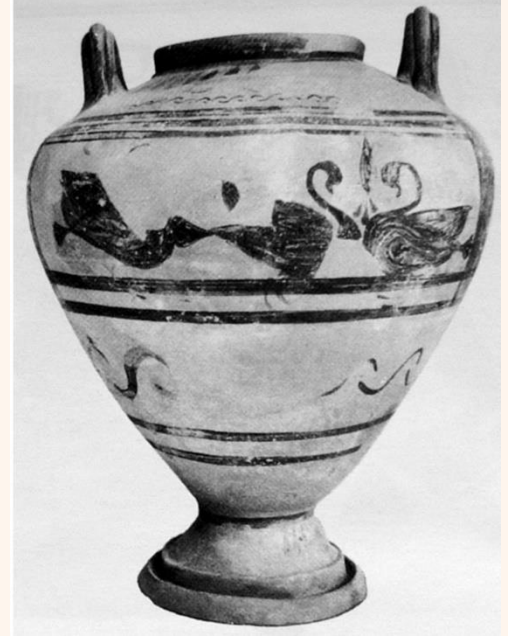


Destekli Krater, Allard Pierson Museum, Amsterdam 2002, s.127, fig.114



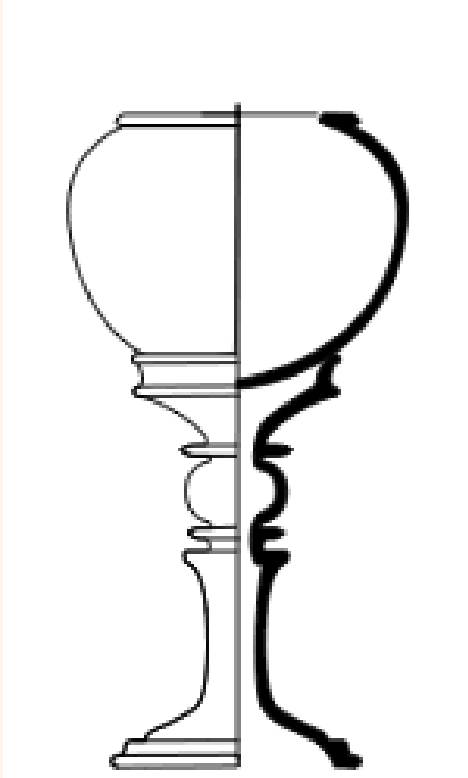
STAMNOS

Geleneksel olarak στάμνος olarak adlandırılan vazo formu alçak ve geniş boyunlu, dar ve yüksek gövdeli, omuzu üzerine yerleştirilmiş iki yatay kulba sahip bir vazo formudur. Amphoralarla benzeyen bir forma sahip olmakla birlikte, boyun kısmının alçak olması en ayırdedici özelliğidir. İşlev olarak amphora veya hydrialar gibi sıvı maddelerin depolanmasında (özellikle şarap, su, bal, süt, yağ vb) ya da geniş ağızlı olması sayesinde kraterler gibi şarap karıştırmakta ve servisinde kullanılmış olduğu öne sürülmektedir.



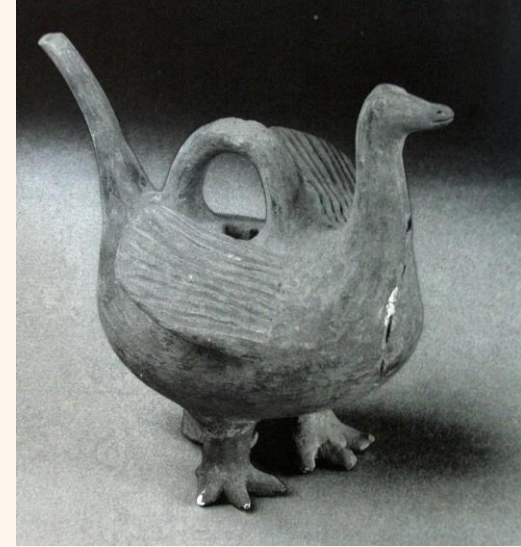
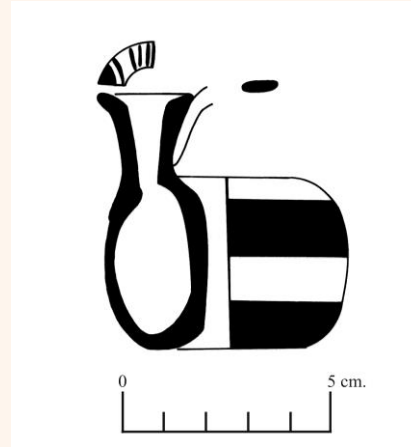
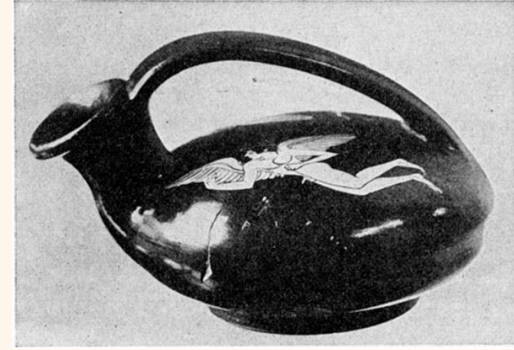
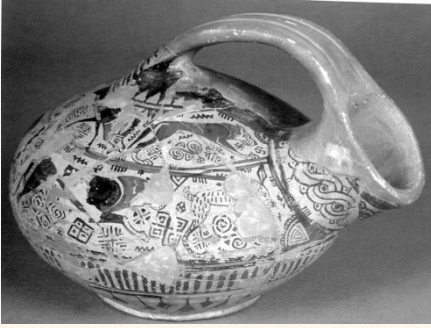
DİNOS (LEBES)

Günümüzde yaygın olarak dinos olarak isimlendirilen bu formun antik ismi “λέβης”tir. Yarı küresel, kaidesiz vazolar olan dinoslar, özel olarak tasarlanmış ayaklar üzerine oturtulurlardı. Hem bronz hem de pişmiş topraktan yapılmış örnekler bilinmektedir ve Richter ve Milne, bronz olanların yemek pişirmekte, pişmiş topraktan olanların ise krater gibi şarap servisinde kullanıldıklarını tespit etmiştir. Amyx, haklı olarak, pişmiş toprak örneklerin metalden yapılanların taklitleri olduğunu öne sürer.

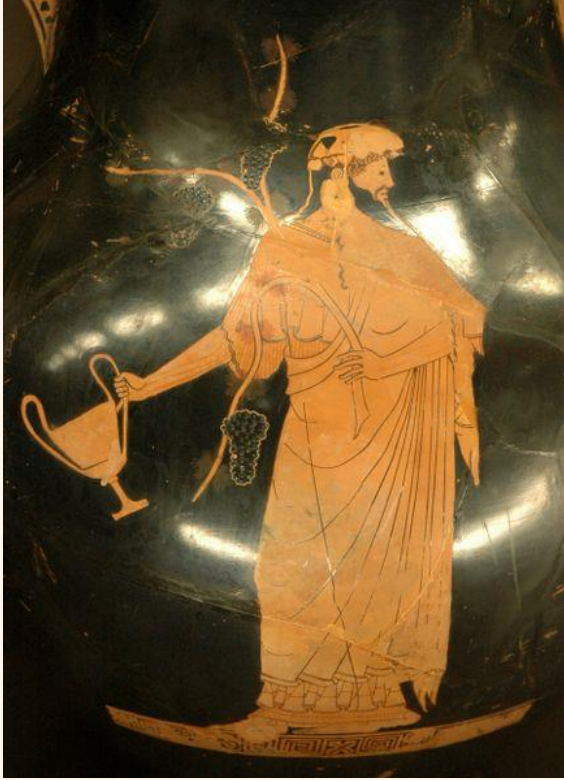


ASKOS

“άσκοϋ” Antik Çaę’da řarap tulumuna verilen isim olup, modern arařtırmacılar tarafından, řiřkin gövdeli zoomorfik kaplar tulumu benzerlięinden dolayı bu isimle anılmıřtır. Zamanla, gövde formları bu zoomorfik kaplarla benzeyen vazolar da bu isimle anılmaya bařlamıřtır. Bu tür kapların kullanım amacı net olarak bilinmemekle birlikte öneriler su kabı, içki kabı veya yağdanlık olarak sıralanabilir.



KANTHAROS



Roma gazaos kupa, Allard Pierson Museum, Amsterdam 2002, s.190, fig.169

KYLİKS

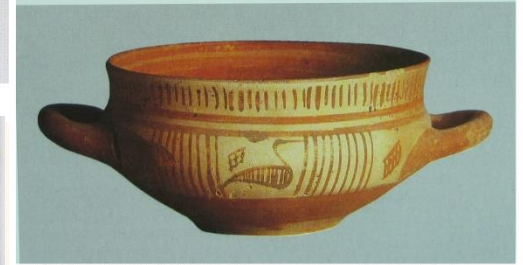


Kaddınların davet edilmediği muzisyenlerin, dansız ve faise (hetairai) bulunduğu bir symposion sahnesi
Allard Pierson Museum, Amsterdam 2002, s.11, fig.105



MO 6. yüzyıl ikinci yarısı kylix ve kotyle, Allard Pierson Museum, Amsterdam 2002, s.116, fig.104

SKYPHOS/KOTYLE



Ed. G.P. Carratelli, The Greek World, Milan 1996, s.232. Un M.O. 8. yüzyıl ilk yarısı. Alt. M.O. 8. yüzyıl ikinci yarısı kupa kase Naptes Museo Archeologico Nazionale

KANDİL

