



# DBB 223 TÜRK İŞARET DİLİ I

## 11. HAFTA

# Okuma Listesi

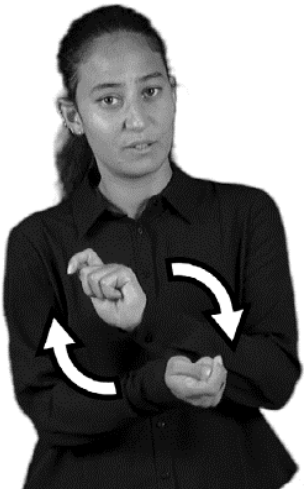
- Dikyuva, H., Makarođlu, B. & Arık, E. (2015). Türk İşaret Dili Dilbilgisi Kitabı. Aile ve Sosyal Politikalar Bakanlığı Yayınları: Ankara.
- Valli, C., Lucas, C., Mulrooney, K. J., & Villanueva, M. (1992, 1. Baskı; 2011, 5. baskı). Linguistics of American Sign Language. Washington, DC: Gallaudet University Press.
- Sutton-Spence, Rachel ve Bencie Woll (1999). Linguistics of British Sign Language. Cambridge: Cambridge University Press.
- Johnston, T. & Schembri, A. (2007). Australian Sign Language (AUSLAN): An introduction to sign language linguistics. Cambridge: Cambridge University Press.
- Meir, I. & Sandler, W. (2007). A language in space: The story of Israeli Sign Language. Mahwah, NJ: Lawrence Erlbaum Associates.
- Arık, E. (Ed.) (2013). Current directions in Turkish Sign Language research. Newcastle upon Tyne, UK: Cambridge Scholars Publishing.

# Yineleme

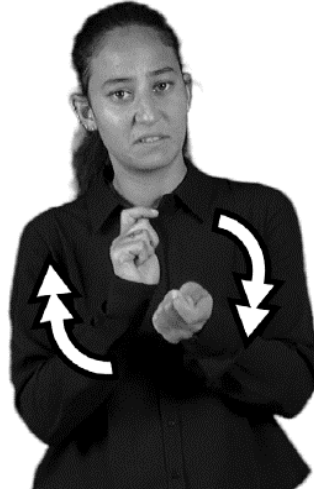
- Biçimbilimsel açıdan bakıldığında, işaret dillerinde en sık rastlanılan biçimlenişlerden biri olan **yineleme** (İng. **reduplication**), işaretin hareket biriminin iki ya da daha fazla şekilde tekrarı olarak adlandırılabilir.
- Yineleme hem çoğulluk, görünüş gibi çekimsel kategoride işlevi bulunmasının yanı sıra, işaretin anlamını değiştirmesi ve yeni bir sözcük oluşturması nedeniyle, bu biçimlenişin türetimsel görevi de bulunduğu söylenebilir.

# Yineleme

a) Türetimsel yineleme, işaretin kökünde yer alan hareketin tekrarı ile sözcüğün sözlüksel boyutta yeni anlam kazanması olarak tanımlanabilir. Alanyazında sıklıkla ad-eylem çiftlerinin saptanması sürecinde incelenmiş (bkz. Supalla ve Newport, 1978) ve ulam belirleyici görevi olan biçimlenişlerden biridir.



ÇEVİRMEK



ÇEVİRİ+yineleme



KÖTÜ



KÖTÜLEMEK+yineleme

# Yineleme

b) Çekimsel yineleme, sözcüğün kökünde yer alan hareketin tekrarı ile sözcüğün dilbilgisel işlevini değiştirmesi şeklinde tanımlanabilmektedir. Buna göre sözcüğün sözlüksel anlamı, herhangi bir şekilde değişmemekte, ancak sözcük dilbilgisel açıdan farklı bir biçimlenişe sahip olmaktadır.



EV

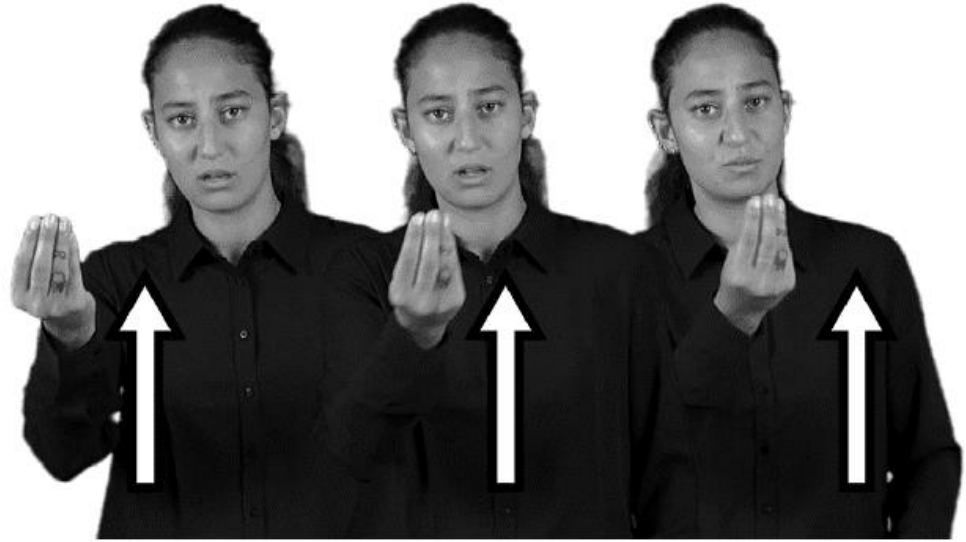


EV +yineleme (EVLER)

# Yineleme



PROBLEM



ÇIKMAK+yineleme/farklı konum.

# Birleşme

## 1. Anlambilimsel Yaklaşım

- a) İçe Dönük Bileşikler
- b) Dışa Dönük Bileşikler
- c) Koşacsı Bileşikler

## 2. Sözdizimsel Yaklaşım

- a) Sağ-başlı Bileşikler
- b) Sol-başlı Bileşikler
- c) Çift-başlı Bileşikler
- d) Eş Başlı Bileşikler
- e) Üst Bileşikler

# İřaret Diline Özgü Görünümler

- El Abecesi İçeren Bileřikler
- Eř Zamanlı Bileřikler



İMZALAMAK

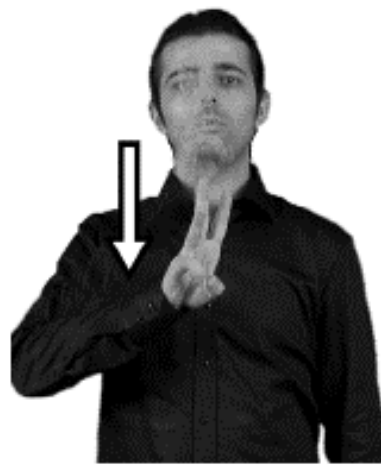


# Sayı Birleşimi

- Sayı birleşimi, çekimsel bir sürecin aksine türetimsel bir süreçtir (Fuentes vd., 2010, s. 58). Bu süreçte, bir sayı ve bir taban (gün, ay vb) biraraya gelerek bileşik işaret oluşturmaktadır. Böylece yapısal olarak tek bir sözcük gibi görünen işaret, haftaların, günlerin, yılların sayısını belirtmektedir.



DÖRT+SAAT



ÜÇ+YÜZ

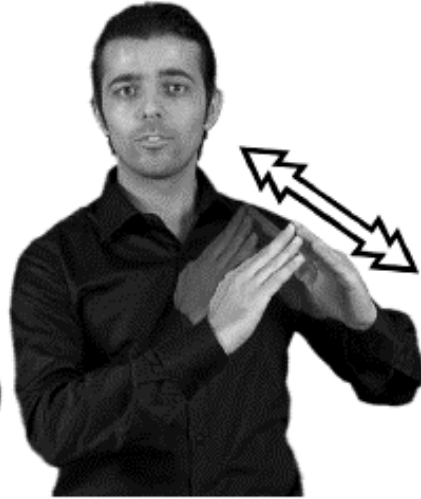


İKİ+AY

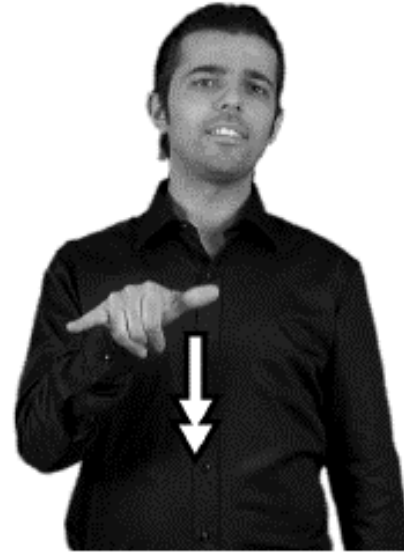
# Hareket Birleşimi



EV



KOMŞU



AYNI



AYNI\*ŞEKİLDE

# Ödünçleme

- **Ödünçleme** (İng. borrowing), bir dilin sözcük varlığında yer alan sözcüklerin ekonomik, siyasal, kültürel, teknolojik nedenlerden dolayı başka bir dilin sözcük varlığına aktarılmasıdır. Her doğal dilde, başka dillerden ödünçleme sözcükler bulunabilmektedir (Haugen, 1950; Battison, 1978). Benzer şekilde TİD'in hem konuşma hem de işaret dillerinden sözcükleri, ödünçleme yoluyla kendi sözcük varlığına aktarması doğal bir süreçtir. Ödünç sözcük, ilk bulunduğu kaynak dilden hedef dile dile geçmektedir.

# Ödünçleme

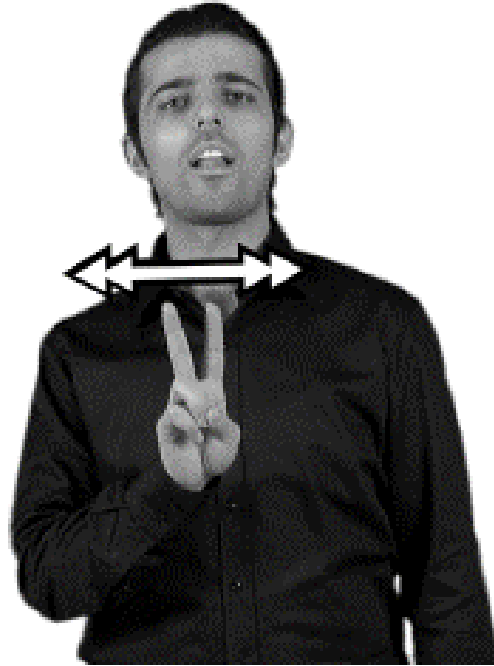
## İşaret dillerinde ödünçleme yolları

- El alfabesinin çeşitli kullanımları
- Ağızlama
- Konuşma dilindeki sözcüklerin ses yapısındaki benzerliğe dayanan eşişaretlilik
- Konuşma dilindeki bir sesbirimi tanıtırken kullanılan hareketin işaretleşmesi
- Anlama dayalı ödünçleme
- Diğer işaret dillerinden ödünçlemeler

# Ödünçleme



OKEY



MODEL/MODERN



ISPARTA/İSPANYA