



DBB 223 TÜRK İŞARET DİLİ I

13. HAFTA

Okuma Listesi

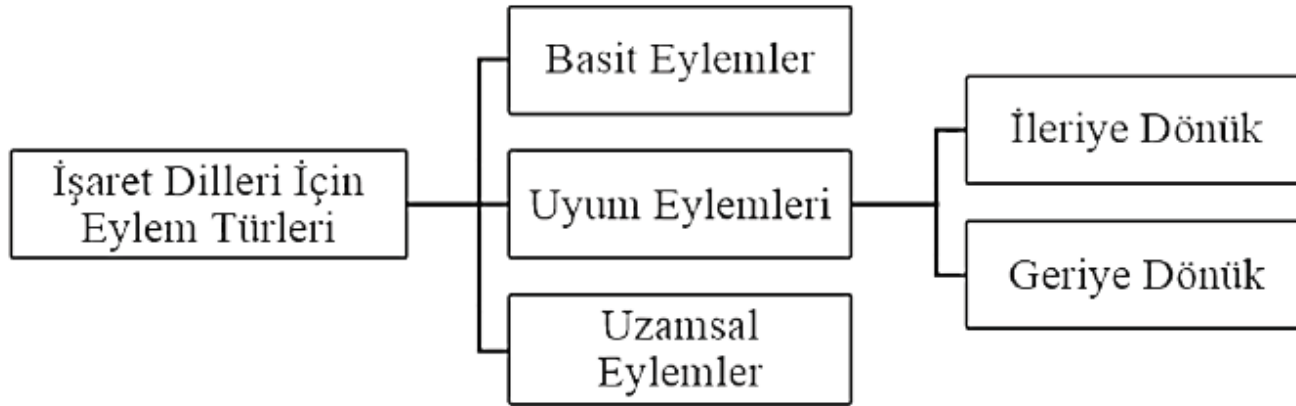
- Dikyuva, H., Makarođlu, B. & Arık, E. (2015). Türk İşaret Dili Dilbilgisi Kitabı. Aile ve Sosyal Politikalar Bakanlığı Yayınları: Ankara.
- Valli, C., Lucas, C., Mulrooney, K. J., & Villanueva, M. (1992, 1. Baskı; 2011, 5. baskı). Linguistics of American Sign Language. Washington, DC: Gallaudet University Press.
- Sutton-Spence, Rachel ve Bencie Woll (1999). Linguistics of British Sign Language. Cambridge: Cambridge University Press.
- Johnston, T. & Schembri, A. (2007). Australian Sign Language (AUSLAN): An introduction to sign language linguistics. Cambridge: Cambridge University Press.
- Meir, I. & Sandler, W. (2007). A language in space: The story of Israeli Sign Language. Mahwah, NJ: Lawrence Erlbaum Associates.
- Arık, E. (Ed.) (2013). Current directions in Turkish Sign Language research. Newcastle upon Tyne, UK: Cambridge Scholars Publishing.

Eylem Biçimleniři

- Uyum
- Tarz
- Zaman, Görünüş ve Kiplik

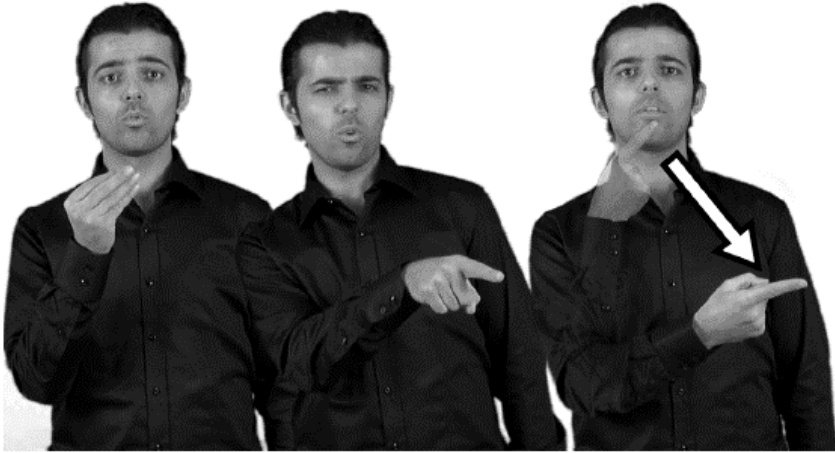
Uyum

- İşaret dillerinde eylemler, kişi, sayı ve konum (location) açısından eylem ile uyum sürecine girip girmemesi açısından basit, uyum ve uzamsal eylem olarak üçe ayrılmaktadır: (1) basit türdeki eylemler ne sayı veya kişi çekimine girmekte ne de konumsal ekler almakta; (2) uyum eylemleri, sayı ve kişi çekimine girerken konumsal ekler almamakta; (3) uzamsal eylemler ise sayı ve kişi çekimine girmemekte ama konumsal ekler almaktadır (Padden, 1990, s.119).



Kiři Uyumı

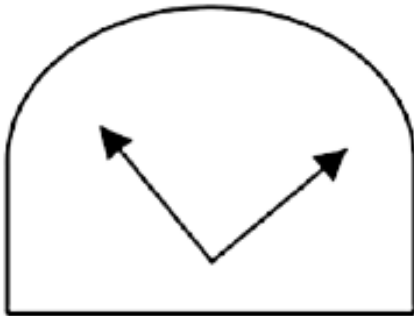
- TİD'de DESTEKLEMEK, VERMEK, GÖNDERMEK gibi uyum eylemleri, iřaret alanı içindeki uyuma girdiđi kiřilere dođru yapılan yolak hareketiyle üretilmektedir (Bkz. Dikyuva & Zeshan 2008). Lillo-Martin ve Meier (2011), uyum eyleminin **sözlük biçimi** ile uyum kodlayan biçimi arasında yapısal açıdan farklılık bulunduđunu ve sözlük biçimin ise elin iřaret alanı içinde belli mesafe kat ettiđi yolak hareketini taşımadıđını öne sürmektedir.



ÇOCUK İMSOL X1SÖYLEMEKX3
"Çocuđa söyledim."

Sayı Uyumu

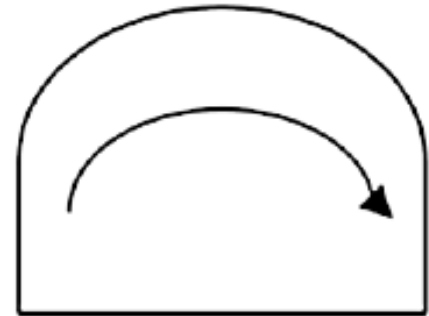
- İşaret dillerinde uyum eylemleri, üç farklı türde sayı kodlaması yapmakta ve bunlar, ikili (İng. dual), yinelemeli (İng. exhaustive) ve çoklu (İng. multiple) sayı uyumu olarak adlandırılmaktadır (Sandler & Lillo-Martin, 2006, s. 39):



İkili



Yinelemeli



Çoklu

Sayı Uyumu



HABER^VERMEK (İkili) (*ikinize haber verdim.*)



HABER^VERMEK (Yinelemeli) (*hepinize haber verdim.*)



HABER^VERMEK (Çoklu) (*hepinize haber verdim.*)

Tarz

- Tarz, bir eylemin nasıl ve ne şekilde gerçekleştiğini tanımlamak için eylemin aldığı biçimleniş olarak kısaca tanımlanır.



YAVAŞ*ÇALIŞMAK



HIZLI*ÇALIŞMAK



İSTEKLI*ÇALIŞMAK



GAYRETLE*ÇALIŞMAK

Zaman

- Dilbilimdeki farklı yaklaşımlara göre deęişmekle birlikte zaman kategorisi genellikle dilbilgisel zaman ve sözlüksel zaman olmak üzere iki alt türe ayrılmaktadır.
- Uzun yıllardır yapılan arařtırmalar, iřaret dillerinde eylemlerin dilbilgisel zaman ulamını kodlamadığını aksine zamanı, sadece sözlüksel olarak sunduğunu göstermiştir (Friedman 1975; Cogen 1977).



DÜN



GEÇEN



2^YIL^ÖNCE

Görünüő

- Görünüő, eylem süreminin iç düzenlemesini gösteren bir dilbilgisel ulam olarak tanımlanabilir (Comrie, 1976). Görünüő ulamı ile konuşucular, aynı zaman aralığında gerçekleşen eylemlerin oluş biçimlerinin görüntülenmesi bakımından çeşitli şekillerde değerlendirilebilirler.
- İşaret dillerinin birçoğu eylem görünüşü ile olayların zamanlamasını ve zamansal içyapısını kodlamaktadır (bkz. Sutton-Spence & Woll, 1998, s. 118).

Görünüş

- TİD'de bitmişlik görünüş (İng. completive aspect), eylemin üretimi sürecinde dil ucunun dışarı çıkarıldığı ve dişlerin arasına sıkıştırıldığı el-dışı işaret ile meydana gelmektedir. Bu el-dışı işaretin üretimi sürecinde çıkan ses temel alınarak “bn” şeklinde adlandırılmaktadır (Bkz. Dikyuva, 2011).



TİD'de bitmişlik görünüşü: 'bn'

Görünüş

- **Başlamalı görünüş** (İng. inceptive aspect) , bir olayın ya da durumun başlamaya yakın olduğunu veya olaya yakın zaman içinde başladığını belirtmek amacıyla kullanılmaktadır (bkz. Sandler ve Lillo-Martin, 2006:48). Hareket ve süreç eylemlerinin her ikisi de başlamalı görünüş alabilmesine karşın bu türdeki görünüş, eylemlere uygulandığında durumun başlangıcını ya da girişini belirten görünüş olarak adlandırılmaktadır (Comrie, 1976, s.20). TİD'de başlamalı görünüş, ağız kenarlarının geriye doğru çekildiği ve dişlerin gıcırdatıldığı el dışı hareket ile meydana gelmekte olup "iii" şeklinde adlandırılmaktadır (Bkz. Dikyuva, 2011).



"iii" (başlamalı görünüş)

Görünüő

- **Süerlilik görünüőü** (İng. progressive aspect), bir olayın konuşma zamanı içinde devam ettiđini belirtmektedir. TİD’de bu görünüő türü, dilin alt ve üst dişlere ardı ardına vurmasıyla meydana gelmektedir (Bkz. Dikyuva, 2011).



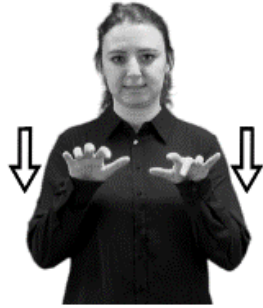
"lele" (süerlilik görünüőü)

Kiplik

- **Kiplik** (İng. mood/modality) anlambilimsel açıdan tanımlanması zor bir terim olmaklar beraber kimi araştırmacılar, tek bir tanımı olmasının mümkün olmadığını belirtmektedir. Alanyazında en çok kabul edilen tanıma göre kiplik, “Konuşucunun tümcenin tanımladığı önermeye ya da bir duruma karşı düşüncesi ve tavrıdır.” (Lyons, 1977:452).

Kiplik

□ Yeterlilik Kipi



BİLGİSAYAR



KURTARMAK

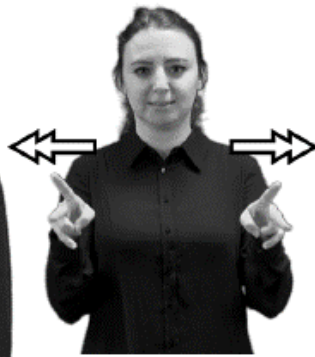


— tıs
OLURLU

□ İzin Kipi



GİTMEK



SERBEST

Kiplik

□ Zorunluluk Kipi



TOPLANTI



KATILMAK



yüz ifadesi
MECBUR

□ Gereklilik Kipi



AKŞAM



ÇALIŞMAK



LAZIM