

# Sergi ve Sunum Teknikleri

---

Öğr. Gör. Burcu Bozkurt

5.Hafta



# Sergilemek ve Görsel Kavramları

---

Sergilemek kelimesinin kökü sunmak, göstermek, teşhir etmek anlamındadır.

Görsel kelimesi ise; diğer duyuları dışarıda tutmaz, tüm duylara hitap eder, yalnızca görüntü ön plandadır.

Sergileme, iletişim ve görselliği arttırarak çoğu kez sunulana olan ilgiyi yükseltir konu hakkındaki duyguları, değiştirir, güçlendirir.



# Ürün Sunum Biçimleri - Sergi

---

Sergi çeşitli eser, ürün, fikir ya da tekniğin tanıtım araçları ile birlikte hedef kitleye sunmak, satmak, tanıtmak amacı ile önceden belirlenmiş alanlarda oluşturulan bir tanıtım işidir.

Sergi, taşınabilir ya da taşınamaz boyuttaki sanat eserlerinin bir mekanda topluca görülmesi amacı ile kamuya sunulmasıdır. (C. Esad Arseven)

Gary Edson, sergi kelimesinin anlamını genişleterek her çeşit gösterim anlamında kullanır. Sergi iletişim, düşünceleri değiştirmek, bilgiyi arttırmak ve davranışları yönlendirmek, amaçlı bilgi ve fikir transferi olarak tanımlanmıştır.



# Sergi Planlama Uzmanı (Küratör) Nedir?

---

Sergiyi düzenleyen koordinasyonu sağlayan kişi sergileme planlama uzmanı ya da küratördür.

Sergi planlama uzmanı, serginin yıl içindeki zaman, iş gücü, finansal harcamaları planlaması yanında serginin baştan sona planlamalarını yapan kişidir.



# Sergileme Ekibi

Sergi Sahibi (organize eden firma veya kiři),

Danışman,

Planlama uzmanı,

Gösterim ve Sergileme Uzmanı (Küratör),

Sergi Koordinatörleri,

Bakım ve Koruma Uzmanı (Restoratör),

Görsel Tasarım Uzmanı, Grafiker, Fotoğraf Baskı Uzmanı,

Mekan Tasarım Uzmanı (İç mimar, Endüstriyel Tasarım),

Teknik Uzman (Isıtma- Havalandırma- Aydınlatma),

Eğitim Uzmanı (Rehber),

Halkla İlişkiler ve Tanıtım Uzmanları,

Araştırmacılar,

Güvenlik Uzmanları,

Muhasebe Uzmanı,

Arşiv ve Kütüphane Uzmanı,

Sağlık Memuru,

Ulaşım Elemanları,

Sergi Paydaşları



# Sergileme Elemanları

- Bilgilendirme Elemanları:

Rehberler,  
Kulaklıklar,  
Etiketler,  
Duvar ve bilgi panoları,  
Afişler,  
Sergi dışı tanıtıcı firmalar,  
Flamalar (küçük bayrak),  
Duyurular,  
El broşürleri,  
Kataloglar,  
Tanıtım DVD, VCD, CD, kasetler,  
Davetiyeler,  
İşitsel sistemler,  
Web sayfaları  
Sergiler için yazılı ve görsel bilgilendirme elemanıdır.

- Fiziki Elemanlar:

Sergilenecek eserin mekanla uyum içinde olması, ziyaretçinin beklediği özelliklerindedir.

Sergi binasının iç mekanının büyüklüğü, tavan yüksekliği, vitrin tasarımları, askı sistemleri, yerleştirme, kompozisyon, biçimleri, stant yükseklikleri, tavan, taban, yer döşemeleri ve duvar renkleri, eserlerin arkasındaki fon rengi önemlidir.

- Teknik Elemanlar:

Sergideki eserlerin korunması, yangın, Vandalizm, hırsızlık, gibi konular yanında pek çok çevresel faktörlerden gelecek risklerin önlenmesinde teknik elemanlar önemli rol oynar.

Eser için çevresel faktörler:  
ısı, ışık, nem, toz ve depremin yer aldığı, çok geniş bir konudur.

Isı ve nem değişimleri ile aydınlatma eserlerin sergilenmesinde önemli yer tutar.



# Sergide Hedef Kitle

---

Sergilerde çalışmalarının tümü ziyaretçi odaklıdır. Sergilerde ziyaretin asıl amacı orijinal eserleri görmektir.

Araştırmacıların gerçek esere ulaşması, sergi sonrasında sergi ve eserlerin fotoğraflarının saklanması, müze ve sergi katalogları, izleyiciye görsel kaynak sunar. Böylece sergi kapandıktan sonra bile bilgi yaymaya devam eder.

Sergi mekânları ziyaretçiye göre şu şekilde düzenlenir:

Halka açık alanlar: Danışma, sergi salonları, temel ihtiyaç bölümleri, ıslak zeminler, satış alanları ve kafeler.

Halka yarı açık alanlar: Toplantı salonları, atölyeler, kütüphaneler, sinema salonları.

Özel alanlar: Uzmanlara açık arşiv, bilgi belge salonları, okuma ve toplantı odaları, laboratuvarlar, ofisler, yönetim odaları, restorasyon laboratuvarları ve depolar.



# Sergi Yönetimi

---

Sergi yönetimi, planlı, amaçlı üst yönetimle ilgili çalışmalardır. Sergi hazırlıkları yurtiçi ve yurtdışı sergiler olarak 6 ay ile 3 yıllık zaman aralığında planlanır.

Yurtdışına gönderilecek sergiler için devletlerarası anlaşmalar yapılması, muhatapların belirlenmesi, sigorta yapılması, yasal sorumluluk ve yaptırımların belirlenmesi, izinlerin alınması gerekecektir. Sergi destekçisi sponsor, bağışçı, hak sahibi şirketler var ise onlarla bir yıl öncesinden protokol imzalanmalıdır. Herhangi bir yasal problem; elde tutulan yasal belgeler, gerekli mercilere ibraz edilmek üzere saklanır. (F-Erbay-b)



# Sergi Yönetimi

---

Sergi sürecindeki tatil günleri, ulusal-yerel ve resmi tatiller, özel günler, bayramlar, spor karşılaşmaları, festivaller, ulusal uluslararası etkinlikler, indirimli günler, kutlamalar yanında hava tahminleri ve sergi açılış programını etkiler.

Sergi ziyaretçi hizmeti; konser, sinema, restoran ve kafe gelirleri, hediyelik dükkanların işletilmesi, pazarlama çalışmaları açısından önemlidir.



# Sergilemenin Kurumsal Boyutu

1. Ticari Fuar Sergileri:  
Ticari sergiler ya da endüstriyel fuar sergileri olarak bir ürünü tanıtmak, satış yapmak, pazarlamak için yapılan sergileme türüdür.





# Sergilemenin Kurumsal Boyutu

2. Tarihi Kent Sergileri:  
Tarihi kentler sergileme kapsamında, kenti mimari ve doğal çevresi ile tanıtmayı hedefleyen, geniş ölçekli açık alan sergileme çeşididir.

(Resim: Floransa – İtalya)





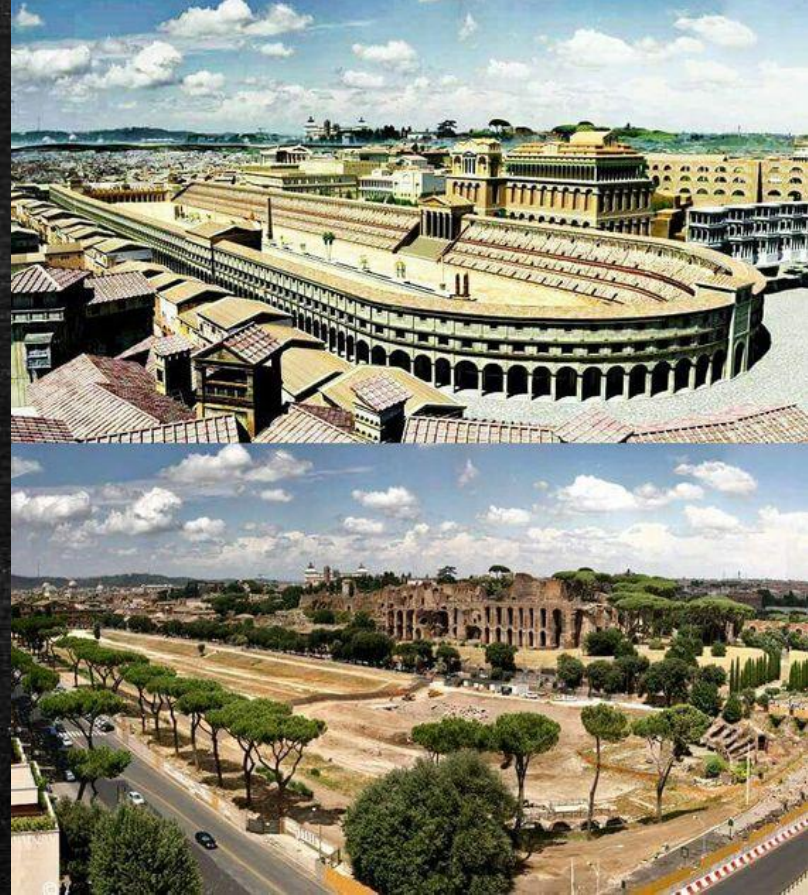
# Sergilemenin Kurumsal Boyutu – Tarihi Kentler



Floransa - İtalya



# Sergilemenin Kurumsal Boyutu – Tarihi Kentler



Eski Roma



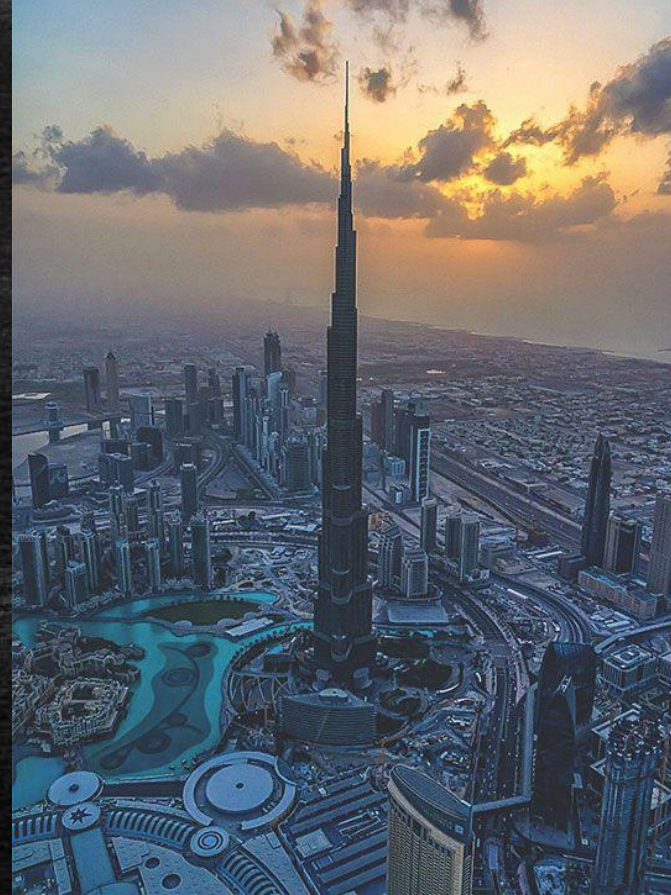
# Sergilemenin Kurumsal Boyutu – Tarihi Kentler



Chicago - A.B.D



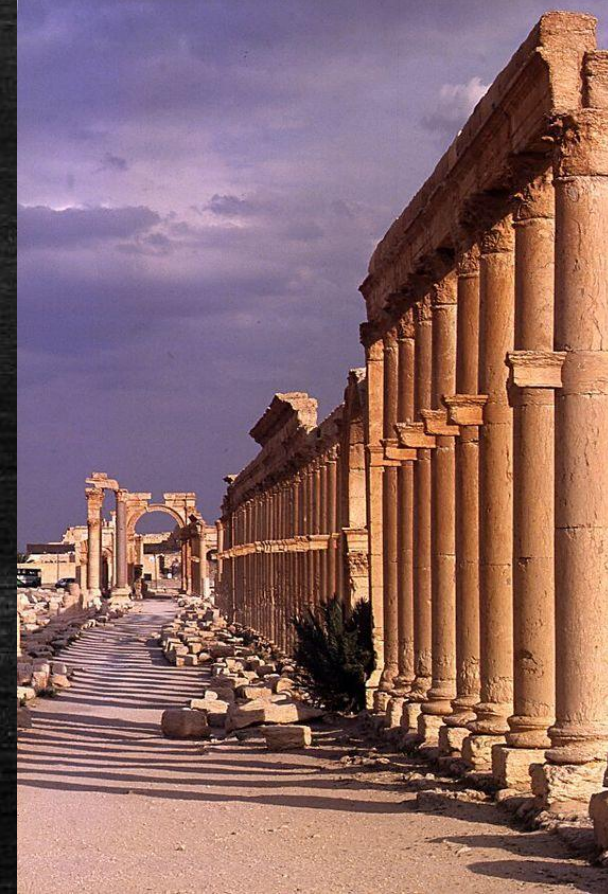
# Sergilemenin Kurumsal Boyutu – Tarihi Kentler



Dubai - Birleşik Arap Emirlikleri



# Sergilemenin Kurumsal Boyutu – Tarihi Kentler



Palmira - Suriye



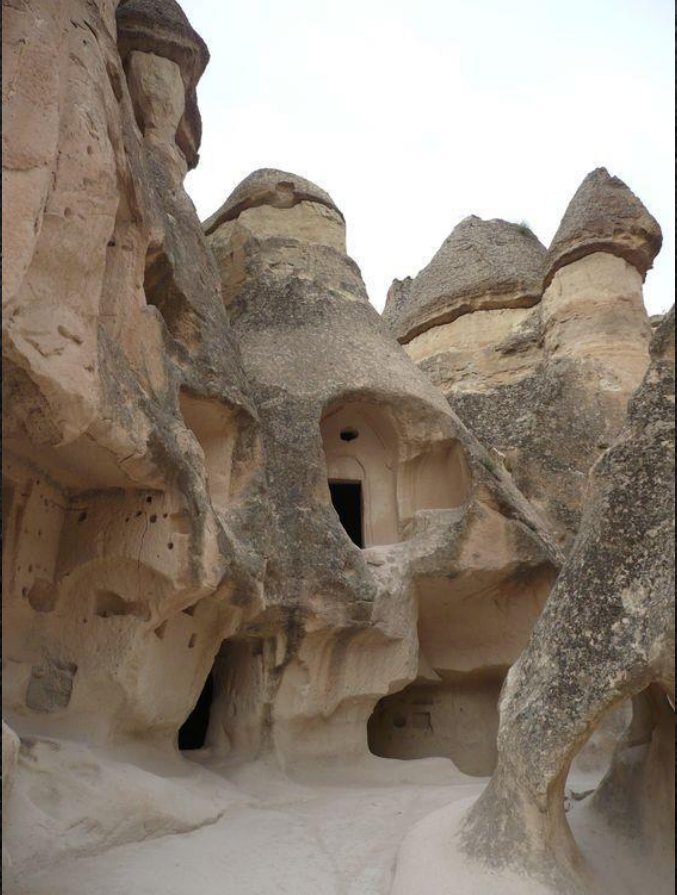
# Sergilemenin Kurumsal Boyutu – Tarihi Kentler



Atina - Yunanistan



# Sergilemenin Kurumsal Boyutu – Tarihi Kentler



Kapadokya - Nevşehir



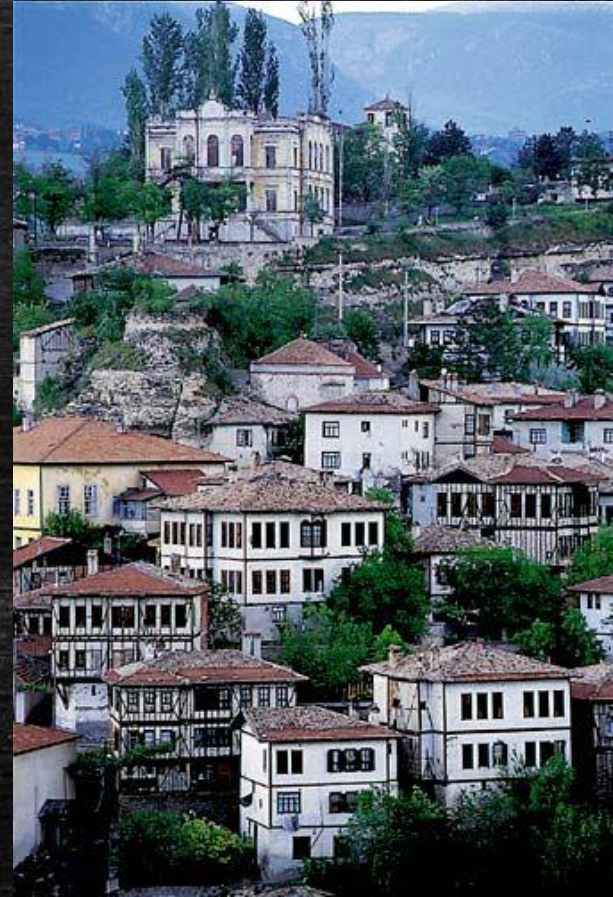
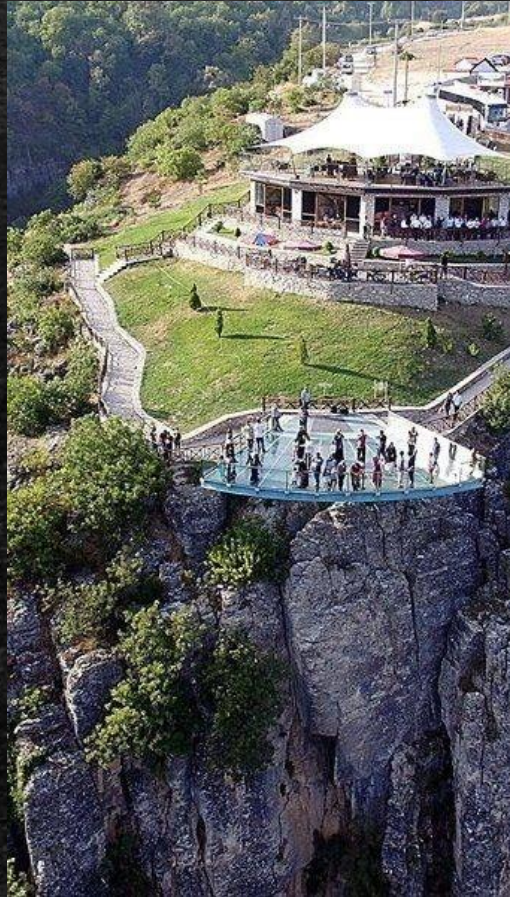
# Sergilemenin Kurumsal Boyutu – Tarihi Kentler



Amasya - Türkiye



# Sergilemenin Kurumsal Boyutu – Tarihi Kentler



Safranbolu - Karabük



# Sergilemenin Kurumsal Boyutu

3. Mimari Anıt Sergiler:  
Binanın kendisini çevresinden ayırarak ele alınan sergileme çeşididir. Binanın kendisi eser olarak öne çıkar.

Sergi mimarlığı olarak adlandırılan bu sergilemede amaç mimari açıdan yapılan gelişimini ve teknolojik yenilikleri göstermektedir.

(Resim: Galata Kulesi - İstanbul)





# Sergilemenin Kurumsal Boyutu – Tarihi Kentler

---

Mısır Piramitleri - Kahire



Gaudi Eser - Barcelona





# Sergilemenin Kurumsal Boyutu – Tarihi Kentler

---

Eyfel Kulesi - Paris



Pizza Kulesi - Pisa





# Sergilemenin Kurumsal Boyutu

---

4. Müze Sergileri: Müzelerin görevi kültürel değeri olan bir eserin veya sanat eserinin topluma ve gelecek nesillere gösterilmesi amacı ile saklanması, bakımının yapılması, korunması ve sergilenmesi esasına dayanır.

Müzeler buldukları ülkelerin ya da bölgenin sosyal yapısını, gelenek ve göreneklerini kültürel düzeyini, düşünce sistemini ve değerlerini yansıtan kurumlardır. Değişik ülkelerde ya da bir ülkenin değişik bölgelerinde yaşayan insanlar arasındaki karşılıklı iletişimi sağlayan, anlaşmaya imkan veren bir haberleşme, bilgi aktarımı ve tanıtma aracıdır. (F. Erbay, 2001)



# Sergilemenin Kurumsal Boyutu

---

## Cumhuriyet Dönemi'nde Kurulan Müzeler

1923 Ankara, Antalya, Bursa, Edirne Arkeoloji Müzeleri

1924 Adana, Bergama Müzesi, Topkapı Sarayı Müzesi

1925 Ankara Etnografya Müzesi

1926 Tokat, Amasya, Sinop Müzeleri

1927 İzmir, Sivas, Konya Mevlana Müzesi

1929 Kayseri Müzesi

1931 Afyon Müzesi

1934 Efes, Diyarbakır Müzeleri

1935 Manisa, Silifke, Isparta Müzeleri

1938 İstanbul'da Resim ve Heykel Müzesi kurulmuştur.



# Sergilemenin Kurumsal Boyutu – Moda Müzeleri



The Metropolitan  
Museum Of Art -  
New York



# Sergilemenin Kurumsal Boyutu – Moda Müzeleri



Victoria and Albert  
Museum - Londra



# Sergilemenin Kurumsal Boyutu – Moda Müzeleri



Palais/ Musee  
Galliera - Paris



# Sergilemenin Kurumsal Boyutu – Moda Müzeleri



*Momu* (Mode  
Museum in Antwerp)  
- Belçika



# Sergilemenin Kurumsal Boyutu – Moda Müzeleri



Museum at FIT -  
New York



# Sergilemenin Kurumsal Boyutu – Moda Müzeleri

FIDM - Fashion  
Design Museum Of  
Los Angeles





# Sergilemenin Kurumsal Boyutu – Moda Müzeleri



Kyoto Costume  
Institute - Kyoto /  
Japonya



# Sergilemenin Kurumsal Boyutu – Moda Müzeleri



The Fashion Museum  
of Bath - Bath /  
İngiltere



# Sergilemenin Kurumsal Boyutu – Moda Müzeleri



Fashion and Textile  
Museum - Londra



# Sergilemenin Kurumsal Boyutu – Moda Müzeleri



Museo de la Moda -  
Santiago



# Sergilemenin Kurumsal Boyutu

---

4. Galeri Sergileri: Sanat galerinin sergileri, müze galerideki sergilerden yapı itibariyle farklıdır. Galeri sergileri çoğunlukla satış amaçlıdır, kar amacı gütmektedir. Koleksiyoncu ile sanatçıyı buluşturmayı amaçlar.

Sanat galerileri; resmi, özel, sanal galeri sergileri olarak ayrılabilir. Sanal galeriler olarak internet ortamındaki galerileri de sınıflayabiliriz. Galeri sergileri, kişisel, karma, grup, yarışma sergileri ya da müzayede sergileri olabileceği gibi retrospektif ya da bireysel sergiler şeklinde gerçekleşebilir.

(Retrospektif: Görsel sanatlarda, bir sanatçının kariyeri boyunca yaratmış olduğu eserlerden derlenmiş sergilere denir.)



# Sergileme Çeşitleri

---

Sergilemenin üç önemli unsuru;

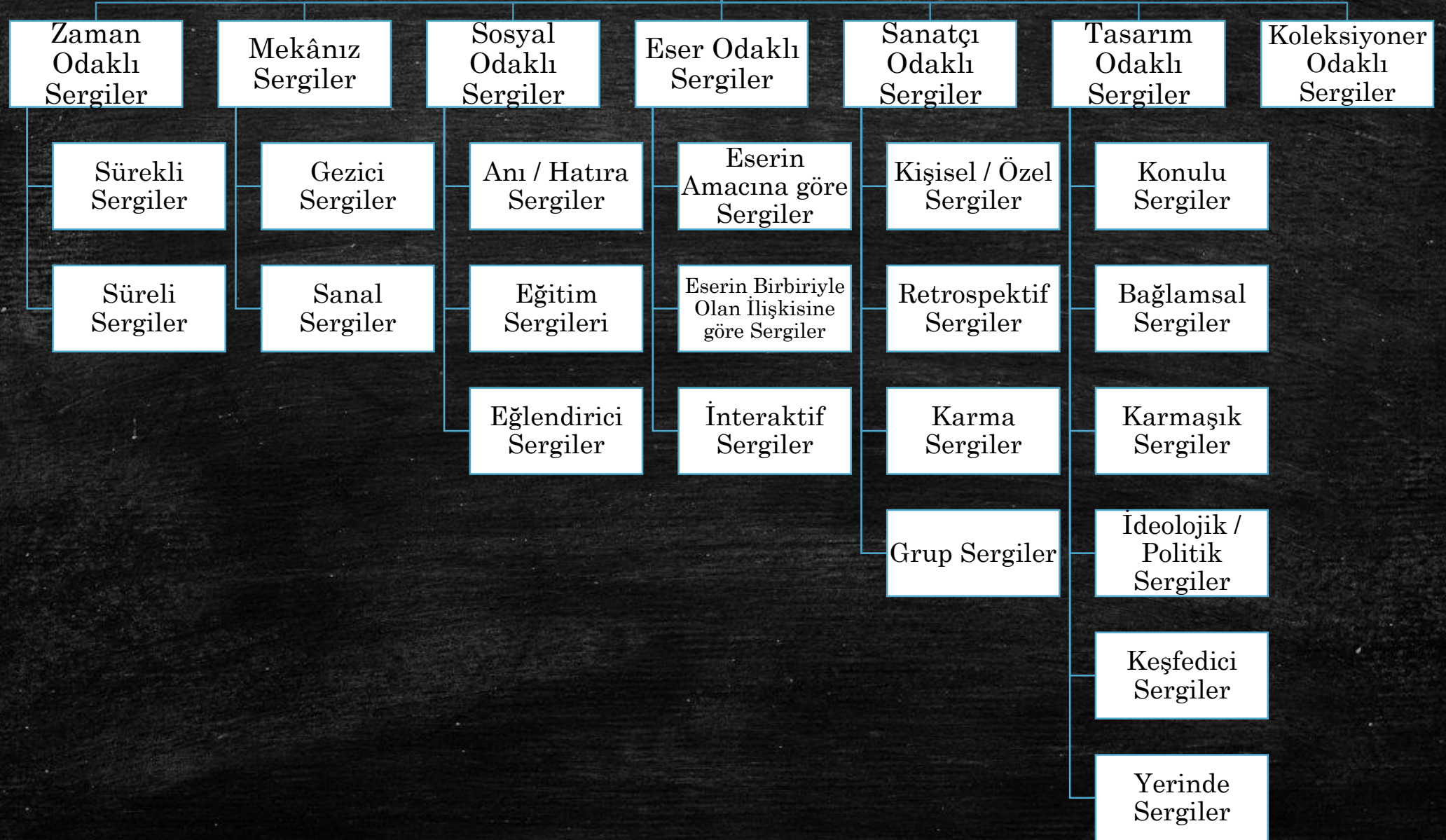
- Sanatçı,
- Ziyaretçi,
- Düzenleyicidir.

Sergilenecek eserin, hazırlık aşamasındaki

- Zaman yönetimi,
- Sergi süresi,
- Parasal kaynak unsurları serginin kalitesini etkiler.



# Sergileme Çeşitleri





# 1. Zaman Odaklı Sergiler

- Sürekli Sergiler: (Uzun süreli)

Yerleşik yapıya sahip sergilemelerdir.

Ziyaretçilerin sergiyi birkaç defa görebilmeleri mümkündür.

Sınırlı koleksiyonları olan küçük müzeler içinde **en başarılı** sergileme türüdür.

**Örneğin**; Topkapı Sarayı, Dolmabahçe Sarayı, M. Rahmi Koç Sanayi Müzesi.

- Süreli Sergiler:

Süresi bir günden başlayan birkaç aya kadar süren sergilerdir.

Bu tür sergiler, yer ve zaman kısıtlı olduğundan, sergi alanının tasarımı ilgi çekici, eğlendirici ve bilgiyi aktarıcı biçimde planlanmalıdır.

Genellikle özel günlerde, ünlü kişilerin doğum ve ölüm yıl dönümlerinde, yeni nesnelerin tanıtımında, kutlama, şenlik, festival açılış sırasında süreli sergiler düzenlenmektedir.

Sabancı Müzesi'nin getirdiği: Picasso, Salvador Dali, sergileri süreli geçici sergilemeye örnektir.



## 2. Mekansız Sergiler

---

- Gezici Sergiler:

Değişik alan ve mekanlarda sergileme yapmak üzere tasarlanır.

Sergi belirtilen tarihte bitirilerek toplanır, başka yerde yeniden açılır.

Bu gezici sergi, mekanları genellikle **hareketli taşıtlar** olmaktadır.

**Örneğin;** Savorana Yatı, Vitra Tır ülkemizden örneklerdir.

- Sanal Sergiler:

Müzelerimizde teşhir edilen, depolarda korunan eserlerin envanterlerinin ve katalog bilgilerinin görüntüleri ile beraber bilgisayar ortamına aktarılıp, ziyaretçilere ve araştırmacıların hizmetine elektronik ortamda sunulması sanal sergileme olarak adlandırılır.

Sanal müze ya da e-müze teknolojik gelişim ürünüdür. Elektronik ortam müzeleri, genel olarak müze ve eserler hakkındaki bilgileri içerir. (G.Bilgin)



### 3. Sosyal Odaklı Sergiler

---

- Anı / Hatıra Sergileri:

İzleyicinin duyguları üzerinde bir etki yaratmak amacıyla düzenlenen sergilerdir.

Bu sergileme çeşidi, tiyatral sunuşları ile izleyicide duygusal etkileşim yaratır.

Belli bir ülke, kişi, bölge, soykırım, savaş, hastalık, afet, haksızlık, felaket, buluş dramatize edilerek anlatılır.

**Örneğin;** Anıtkabirdeki Çanakkale Savaşı canlandırmaları.



### 3. Sosyal Odaklı Sergiler

---

- Eđitim Sergileri:

Bilgi vermek, aıklamaya dayalı ğretmek amacı ile dzenlenen sergilerdir.

Bilgiyi aktarırken drama yaparak, yařayarak ziyaretiyi sergi aktivitelerinin iine katarak dzenlenen sergilerdir.

**rneđin,** Bursa-Hacivat ve Karagz Mzesi.

- Eđlendirici Sergiler:

Sergiye gelecek olan ziyaretilere, sergiyi ilgi ekici kılabilmek iin bilgisayar ve diđer grsel- iřitsel donanımlardan yararlanarak interaktif sunumlarla zevkli bir Őekilde hizmet sunulan sergilerdir.

**rneđin,** Madame Tousseau Mzesi, Trkiye'de Miniatrk Bilim Merkezi.



## 4. Eser Odaklı Sergiler

---

- Eserin Amacına Göre Sergiler:

Sergileme kurgusu eserlerle oluşturulan temaya göre düzenlenir.

Eser kendi hikayesini ziyaretçisine anlatır.

Estetik veya hoş giden, bilgi kazandıran, kavram ve fikri eser üzerinden sunan sergilemelerdir.

- İnteraktif Sergiler:

Sözel, görsel ve işitsel etkileşimli araç ve gereçlerin kullanıldığı sergilerdir.

Ziyaretçinin beş duyuyu kullanarak keşfederek, araştırarak, uygulamaya katılarak, kalıcı ve etkili öğrenmeyi sağlayan sunumlardır.

Katılımcılar gönüllü olarak katılır.

İnteraktif sergilerde dinamik ve tematik sergileme ile birlikte yapılabilir.



## 4. Eser Odaklı Sergiler

---

- Eserin Birbiriyle Olan İlişisine Göre Sergiler:

Eserlerin birbiriyle ilişkisine göre sergi tasarlanır. Eserlerin benzerlikleri ve genetik ilişkilerine bağlı sistematik sınıflama içinde, ekolojik, bölgeye ve yaşadığı ortamlarla ilişkisine bağlı bütünlük yaratılarak sergileme oluşturulur.

Tekstil ağırlıklı sergilemede kostümler, aksesuarlar, giysiler birbirleriyle ilişkilendirilerek mekan içinde bütün halinde sunulabilir. Eserlerin özelliklerine dini, etnografik bilim, sanat vb. çeşit sınıflandırmalar altında ilişkilendirilerek sunulabilir.



## 5. Sanatçı Odaklı Sergiler

---

- Kişisel / Özel Sergiler:

Bir sanatçının birden fazla çalışmasının eserlerinin bir arada sunulduğu sergilerdir.

**Örneğin;** Van Gogh müzesi, Picasso müzesi gibi.

- Retrospektif Sergiler:

Bu sergileme çeşidi, bir sanatçının yaşamı boyunca ya da bir kurumun başlangıcından o güne değin ürettiği yapıtları, tarihsel akış içinde gösteren sergilerdir.



## 5. Sanatçı Odaklı Sergiler

---

- Karma Sergiler:

Farklı akımlara, üsluplara baęlı olan ya da baęımlı ve baęımsız çalışan sanatçıların yapıtlarının bir arada yer aldığı birden fazla sanatçının katılımına açık sergilerdir.

Belirli bir konu, belli bir tema adı altında sergi açılır.

Alışveriş merkezlerinde açılan, karma sergiler, yarışmalı sergiler, bienaller, müzayede sergileri bu alanda yer alır.

- Grup Sergiler:

Bir akıma, okula, döneme ya da eğilime baęlı sanatçıların bir araya gelerek çalışmalarının yer aldığı sergi türüdür.

Sanatçıların ürettikleri üslupsal benzerliğe göre oluşur.



## 6. Tasarım Odaklı Sergiler

---

- Konulu Sergiler:

Eserin konusuna göre sınıflandırma yapılır.

Hiyerarşik yapıya göre, aynı dönemde, aynı tarz eser, ayrı bölgede, çok farklı bir sergileme olarak düzenlenebilir.

**Ör;** Modern sanatlar, klasik sanatlar, peyzaj, figüratif çalışmalar gibi gruplanabilir.

- Bağlamsal Sergiler:

Matriks sergileme olarak da adlandırılabilir.

Birden fazla konuda çapraz sergileme yer alır.

Eserler, sergi konuları ve sanatçılar arası kıyaslama yapılabilir.

**Ör;** Etnografik, tarih ya da sanat tarihi sergilerinde yaygın olarak kullanılır.



## 6. Tasarım Odaklı Sergiler

---

- Karmaşık Sergiler:

Her türlü nesne, eser, eşya birbirleriyle ilişkilendirilecek her şeyin birlikte sergilenmesi halidir.

Karmaşa, kargaşa, gelişmiş güzel olduğu gibi koruma amacı ile düzenlenmiş sergiler ya da eskiye ait olan alanların olduğu gibi korunduğu sergilerdir.

- İdeolojik / Politik Sergiler:

Belli bir siyasi görüş ya da bu görüşe sahip kişiler ile ilgili düzenlenen sergilerdir.

**Örneğin;** Savaş Müzeleri, Askeri Müzeler 'de bulunan eserler bu gruba girmektedir.



## 6. Tasarım Odaklı Sergiler

- Keşfedici Sergiler:

Belli bir amaç ve hikayeyi anlatan ve öğreten didaktik sergilerdir.

İzleyiciye geleneksel olmayan şekilde sunulan verilerle kendi düşünsel kriterlerini sentez yapmaları, çıkarımda bulunmaları istenir.

Bu tür sergilerde etiket, tanıtım metinleri, tematik ve kronolojik sıralamalarla sunulur.

- Yerinde Sergiler:

Yerinde sergileme eserlerin ilk halk tarafından keşfedildiği, arkeolojik buluntuların toprak üstüne çıkarıldığı alanlarda sergilenmesi yöntemidir.

Özellikle sit alanları, antik kalıntılar, eski yerleşim yerleri, eski şehirler, köyler, koruma altına alınan ören yerleri bu kapsamda sergilemede yer alırlar.

Ülkemizde Efes, Truva Antik Şehri örnek verilebilir.

Ayrıca Hangarlar, gemi yapım alanları, fabrikalarda bu sergilemeye dahil edilebilir. Bu gruba hayvanat bahçeleri, doğal koruma altındaki orman alanlarını da dahil etmek gerekir.

**Ör;** Manyas Kuş Cenneti, Nemrut Dağı sergilemeye örnektir.



## 7. Koleksiyoner Odaklı Sergiler

---

Koleksiyonerler kendi zevk ve amaçları için yıllar boyunca topladıkları eserleri kendi sahipliklerini belgeleyerek sergilemek isterler.

Bu koleksiyonlar, toplayanın eğilimleri, maddi gücü ve ilgi alanlarına göre seçilmiştir.

Koleksiyonerler bazen kendi özel mekanlarında ya da yaptırdıkları binalarda oluşturdukları sergileme alanlarında bu koleksiyonları toplarlar. Bazen de bağışladıkları kurum ya da müzelerde kendi adlarına sergilemesine izin verirler.

**Örneğin;** Koç Müzesi, Sabancı Müzesi, İş Bankası Müzesi, Uçurtma Müzesi temelinde koleksiyoner odaklı sergilemeleri bünyesinde barındırır. Türkiye'de Barış Manço, Sunay Akın, Ömer Kocabeyoğlu, Oya Eczacıbaşı gibi ünlü koleksiyoncular bulunmaktadır.



# Görsel ve Yazılı Kaynaklar

---

- ERBAY Mutlu, (2011). Müzelerde Sergileme ve Sunum Tekniklerinin Planlanması. (1.Basım). İstanbul: Beta Yayınları.
- <https://tr.pinterest.com/pin/398639004508975883/>
- <https://tr.pinterest.com/pin/112660428162414656/>
- <https://tr.pinterest.com/pin/235453886744134602/>
- <https://tr.pinterest.com/pin/548735535840976997/>
- <https://tr.pinterest.com/pin/63543044720298850/>
- <https://tr.pinterest.com/pin/325314773073845522/>
- <https://tr.pinterest.com/pin/423268064952692364/>
- <https://tr.pinterest.com/pin/400609329339279463/>
- <https://tr.pinterest.com/pin/369998925608894709/>
- <https://tr.pinterest.com/pin/534802524475254985/>



# Görsel ve Yazılı Kaynaklar

---

- <https://tr.pinterest.com/pin/396598310917183907/>
- <https://tr.pinterest.com/pin/473792823283885518/>
- <https://tr.pinterest.com/pin/56506170311758819/>
- <https://tr.pinterest.com/pin/490822059366251947/>
- <https://tr.pinterest.com/pin/337207090830146323/>
- <https://tr.pinterest.com/pin/506443920582514452/>
- <https://tr.pinterest.com/pin/490329478163989814/>
- <https://tr.pinterest.com/pin/236720524143378613/>
- <https://tr.pinterest.com/pin/515873332313330391/>
- <https://tr.pinterest.com/pin/14918242486654570/>



# Görsel ve Yazılı Kaynaklar

---

- <https://tr.pinterest.com/pin/737112663985645381/>
- <https://tr.pinterest.com/pin/756675174867376757/>
- <https://tr.pinterest.com/pin/783063453929558021/>
- <https://tr.pinterest.com/pin/550494754443853441/>
- <https://tr.pinterest.com/pin/500321839838476755/>
- <https://tr.pinterest.com/pin/238690848976929700/>
- <https://tr.pinterest.com/pin/46584177372822501/>
- <https://tr.pinterest.com/pin/851039660810567414/>
- <https://tr.pinterest.com/pin/404127766540046481/>
- <https://tr.pinterest.com/pin/49469295891754757/>



# Görsel ve Yazılı Kaynaklar

---

- <https://tr.pinterest.com/pin/207024914093675811/>
- <http://jpninfo.com/wp-content/uploads/2015/06/fashion-history-4.jpg>
- <https://tr.pinterest.com/pin/278589926919552609/>
- <https://tr.pinterest.com/pin/308074430756655133/>
- [https://www.google.com.tr/imgres?imgurl=https%3A%2F%2Fmedia-cdn.tripadvisor.com%2Fmedia%2Fphotos%2F05%2F11%2F73%2F17%2Fmuseo-de-la-moda.jpg&imgrefurl=https%3A%2F%2Fwww.tripadvisor.com%2FLocationPhotoDirectLink-g294305-d2514943-i85029660-Museo de la Moda-Santiago Santiago Metropolitan Region.html&docid=Gfc6ir2\\_G4WERM&tbid=EFDk7DHB\\_BQ4aM%3A&vet=10ahUKEwjoiaOevN3cAhWFjKQKHfCdD5gQMwhRKBuWFQ..i&w=550&h=309&itg=1&bih=586&biw=1366&q=Museo%20de%20la%20Moda%20%20E2%80%93%20Santiago&ved=0ahUKEwjoiaOevN3cAhWFjKQKHfCdD5gQMwhRKBuWFQ&iact=mrc&uact=8](https://www.google.com.tr/imgres?imgurl=https%3A%2F%2Fmedia-cdn.tripadvisor.com%2Fmedia%2Fphotos%2F05%2F11%2F73%2F17%2Fmuseo-de-la-moda.jpg&imgrefurl=https%3A%2F%2Fwww.tripadvisor.com%2FLocationPhotoDirectLink-g294305-d2514943-i85029660-Museo%20de%20la%20Moda-Santiago%20Santiago%20Metropolitan%20Region.html&docid=Gfc6ir2_G4WERM&tbid=EFDk7DHB_BQ4aM%3A&vet=10ahUKEwjoiaOevN3cAhWFjKQKHfCdD5gQMwhRKBuWFQ..i&w=550&h=309&itg=1&bih=586&biw=1366&q=Museo%20de%20la%20Moda%20%20E2%80%93%20Santiago&ved=0ahUKEwjoiaOevN3cAhWFjKQKHfCdD5gQMwhRKBuWFQ&iact=mrc&uact=8)