

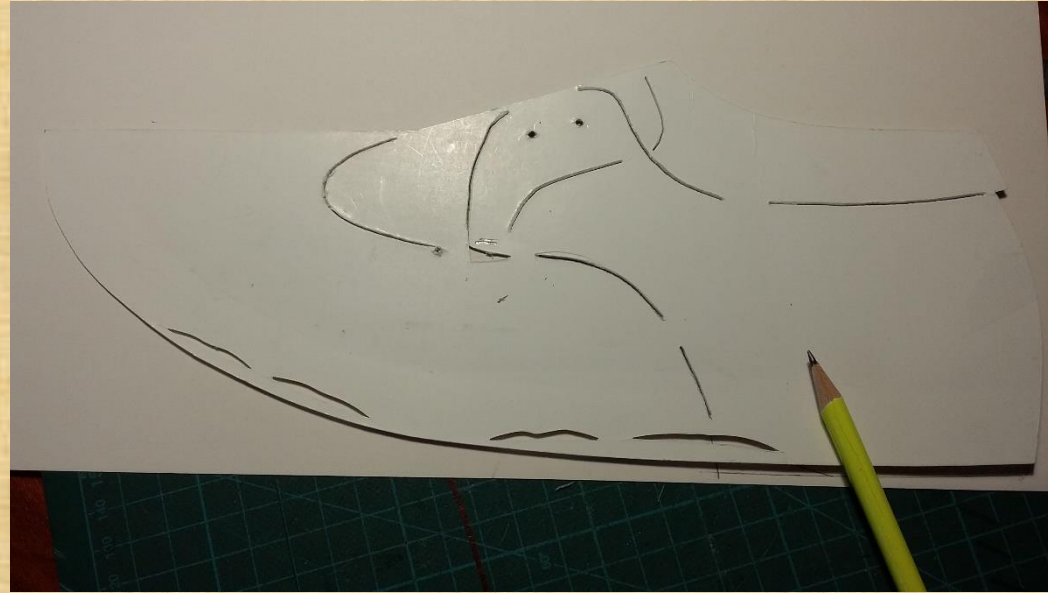
BAYAN MOLYER MODELİ

Yüz Stampaları

M maskaretli bayan Molyer modeli üç parçadan oluşmaktadır.

Saya elemanlarının birbirine tutturulabilmesi için ıstampalarda bazı paylar verilmektedir.

Bu modelin yüz ıstampalarında kıvrırma, içe çatı ve bindirme payları verilmektedir.



Standart form

BAYAN MOLYER MODELİ

Dikiş Payları

Bindirme Payı

Zenne ayakkabılarda 6- 8 mm olarak verilir. Ancak zımbalı modellerde bu pay zımba genişliği kadar artırılmalıdır. Bu modelde yüz ve maskaret parçasında 8 mm bindirme payı verilmektedir.

İçe Çatı Dikiş Payı

Yaklaşık 1.5 -2 mm dir. Gamba stampalarını arka kısmından birleştirerek dikmek (çatmak) için kullanılmaktadır.

Kıvrma Payı

Zenne ayakkabılarda 3-4 mm olarak kıvrma payı verilmektedir. Bu teknik ayakkabının üste binen parçalarında ve ağız dikişlerinde kullanılır. Bu çalışmada ağız dikişinde kullanılmaktadır.

Yakma

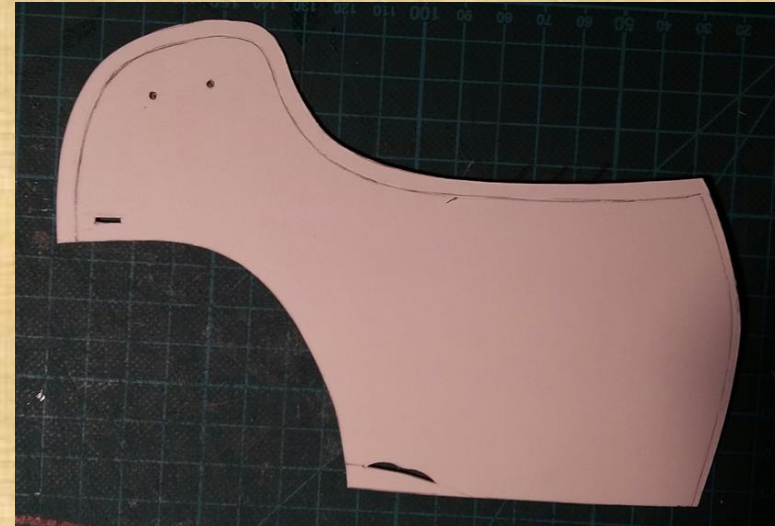
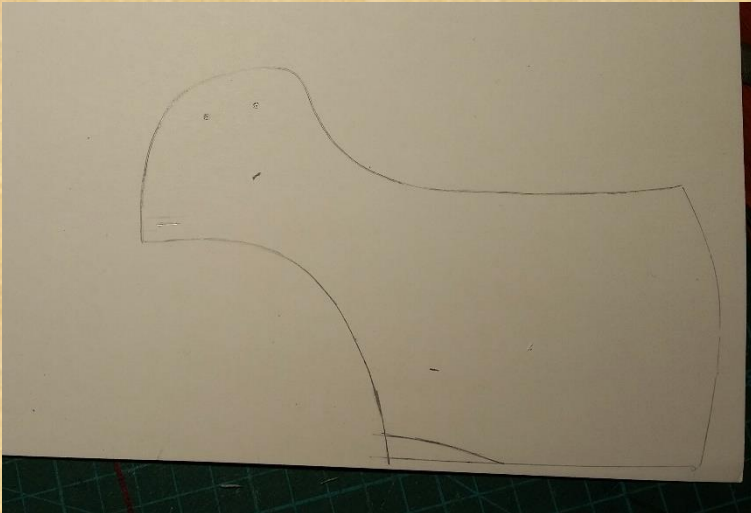
Hiç pay verilmez, ilgili kısımlarda model çizgileri esas alınır. Bu modelde maskaret ve gamba kollarında kullanılmaktadır. İstenirse 4 mm. pay verilerek kıvrma da yapılabilir.

BAYAN MOLYER MODELİ

Gamba Stampası

Standart form tek kat kartonun üzerine yerleştirilir, gamba çizgileri kartona aktarılır. Pergel ile gamba köşesinden arka ortasına kadar 4 mm. ağız için kıvrıma payı verilir.

Solda kartona çizilmiş gamba sağdaki resimde ise kıvrıma payı verilmiş ponteriz ile monte payında dış çizgisi gösterilmiş olarak sunulmaktadır. Bağcık delikleri de bıçağın tersi ile delinerek işaretlenmiştir.

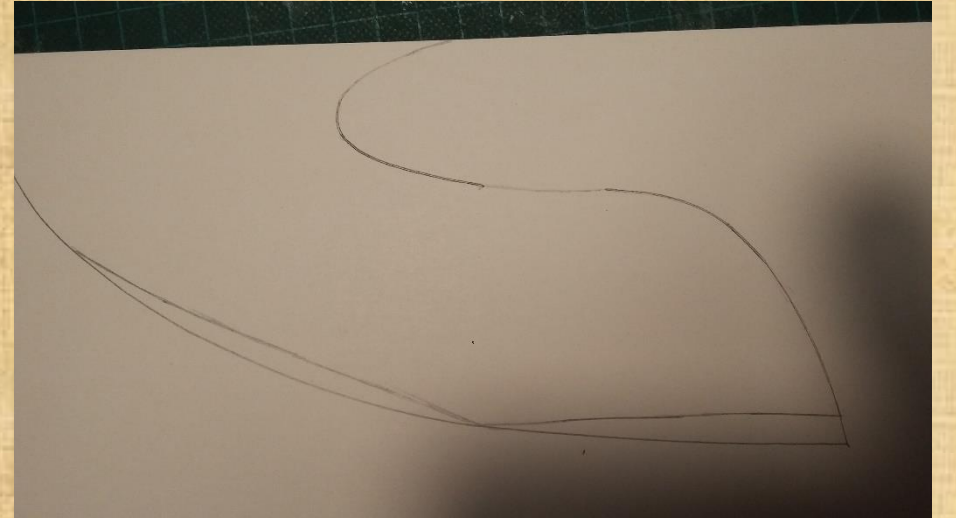


BAYAN MOLYER MODELİ

Maskaret Stampası

Karton, bıçak ve cetvel yardımı ile kırılarak katlanır. Standart formun burun ile maskaret başlangıç çizgisi olan kısmı katlanan karton kenarı üzerine hiç açıklık kalmayacak şekilde yerleştirilir.

Maskaret çizgileri kartona aktarılır. Solda katlanmış karton ve kartona aktarılmış maskaret çizgileri görülmektedir.



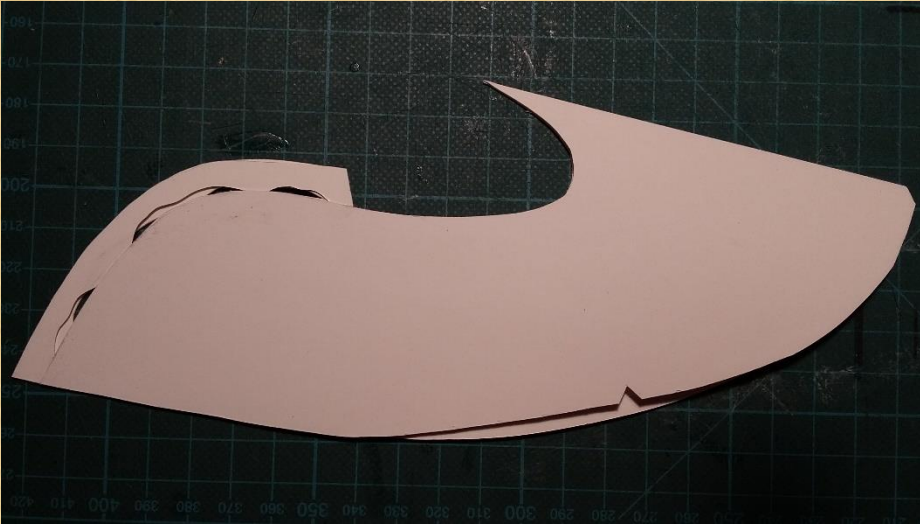
BAYAN MOLYER MODELİ

Maskaret Stampası

Maskarete dil başlangıç çizgisinden monte payı sonuna kadar pergel ile 8 mm. binme payı verilir. Kanalları açılır.

Tarak ve kamara kısmında iç ve dış çizgi farkları yapılır. Burun ve dış kısma çentik açılır.

Sol altta katlı , sağda ise maskaret açık olarak görülmektedir.



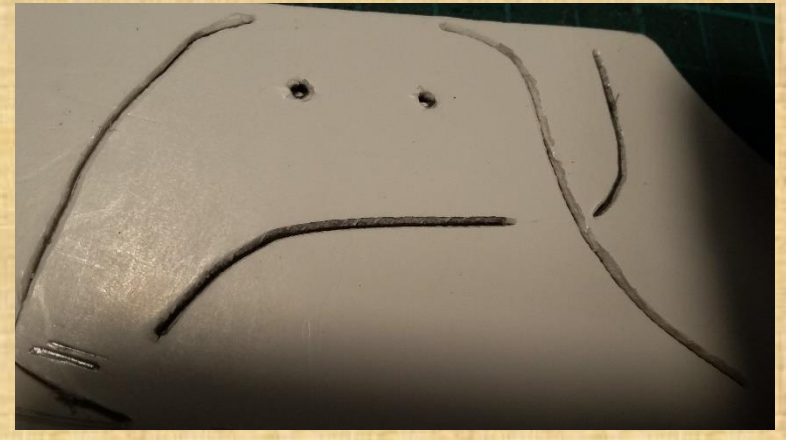
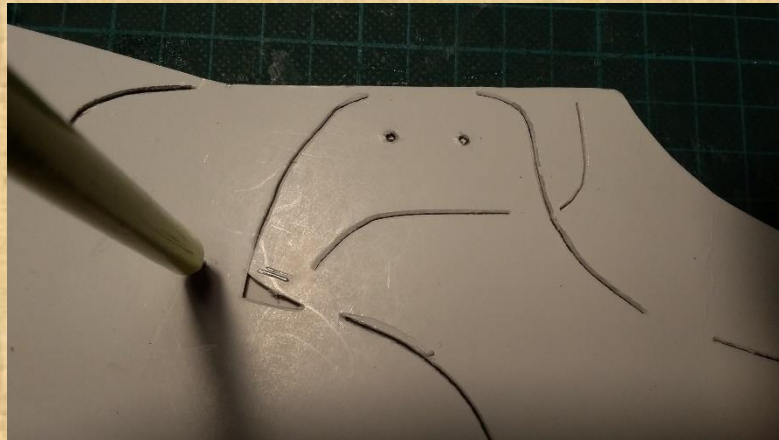
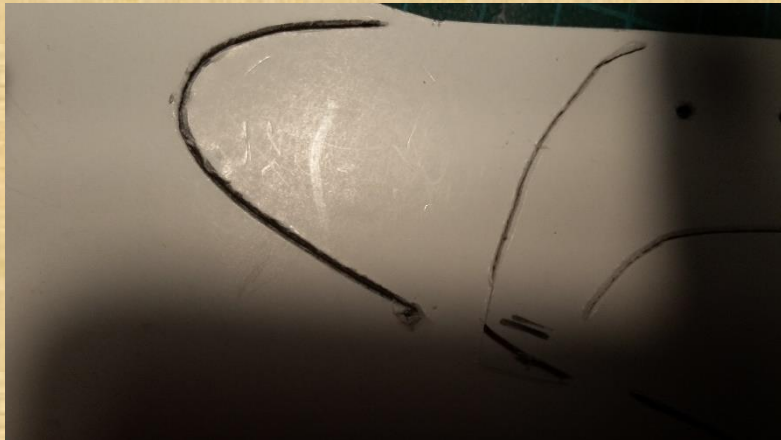
BAYAN MOLYER MODELİ

Yüz Stampası

Katlanmış karton katına standart form katlama çizgisinden yerleştirilir. Maskaret ve yüzü ayıran sınır çizgisi tarak çizgisine kadar çizilir (sodaki resim).

Tarak çizgisi civarına bıçağın sivri ucu yerleştirilerek standart form dil karton katına sıfırlanacak biçimde çevrilir (Ortadaki resim).

Sonra dil çizgileri kartona aktarılır (Sağdaki resim).

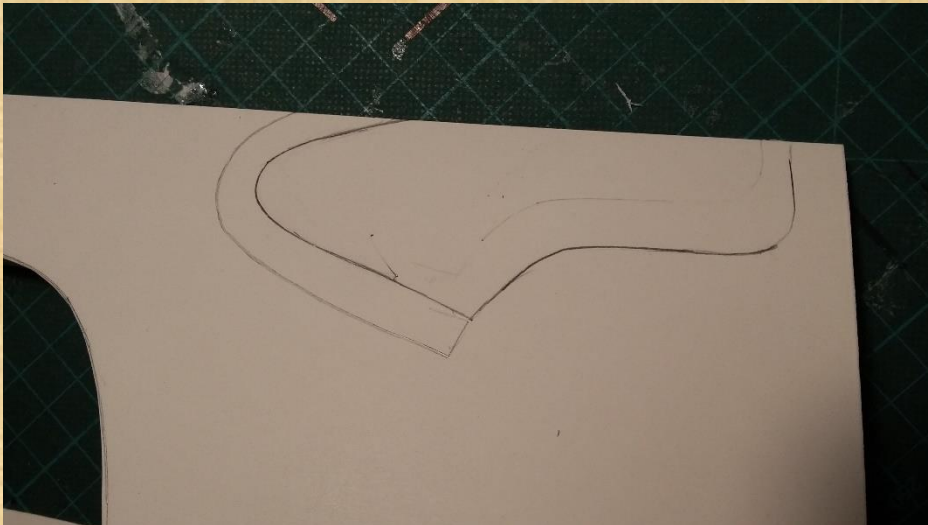


BAYAN MOLYER MODELİ

Yüz Stampaları

Çizgiler üzerinden kesilir gamba ve maskaret ile birleşecek kısımlardaki bindirme paylarına kanal açılır.

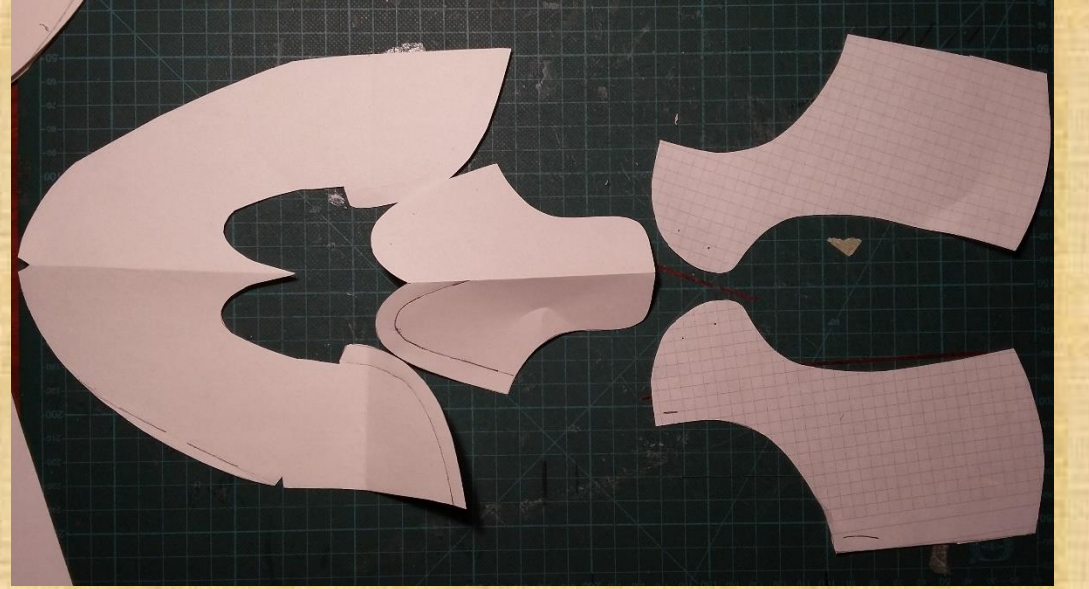
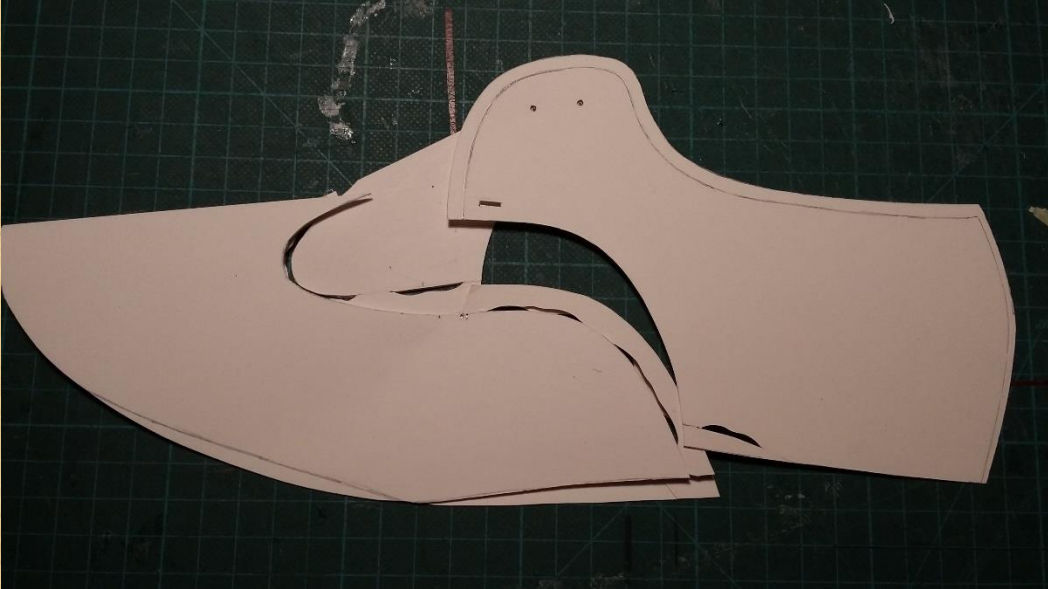
Solda standart formdan aktarılmış çizgi, sağda kesilmiş ve kanal açılmış yüz stampası görülmektedir.



BAYAN MOLYER MODELİ

Stampaların Kontrolü

Stampa parçaları standart form üzerinde denenererek kontrol edilir. Solda görülen resimde yüz stampalarının standart form üzerinde, ve sağda açık olarak yerleşimi görülmektedir.

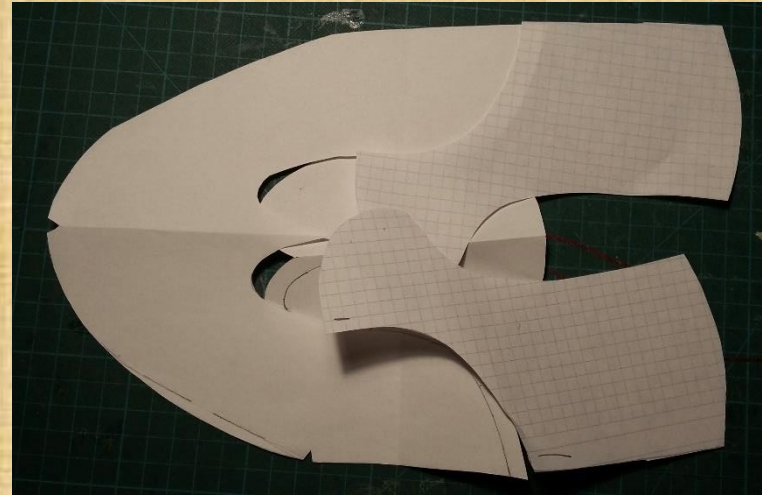
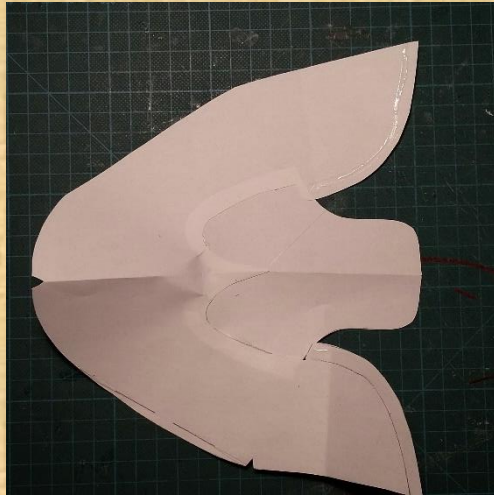


BAYAN MOLYER MODELİ

Stampaların Kontrolü

İnce kağıda stampalar çizilir ağız kısmındaki kıvrıpa payı ile gamba arkasındaki çatı payı kesilir. Önce yüz ve maskaret bindirme paylarına yapıştırıcı sürülerek birleştirilir.

Daha sonra gambalar maskaret üzerindeki bindirme paylarına yerleştirilerek yapıştırılır. Solda yüz ve maskaretin yapıştırılmış hali, solda tüm parçaların yerleşimi görülmektedir.



BAYAN MOLYER MODELİ

Stampaların Kontrolü

Soldaki resimde birleştirilmiş ve dikişleri gösterilmiş kontrol, sağda ise kalıba giydirilmiş modelin fotoğrafı verilmektedir. Her iki kontrolde de sorun görünmüyorsa model üretime gönderilmeye hazırdır.



Kaynaklar

Somçağ H. (2003-2005). Model Yapımı Ders Notları. İstanbul

Somçağ, H. (2017). Model Yapımı Ders Notları. Ankara Üniversitesi.