

# RESİM

6 HAFTA

Öğr. Gör. Hatice Somçağ

# KOMPOZİSYON

Bir sanat yapıtında yapıtı oluşturan elemanların belirli bir düzen içinde bir araya getirilmesidir. Kompozisyonda en önemli ilke, parça ile bütün arasında bir bütünlük olması, kompozisyondaki elemanların birbirine yabancı ve uygunsuz olmamasıdır.



# KOMPOZİSYON

Kompozisyon hazırlamada bazı noktalara dikkat edilir. Ve çeşitli yöntemlerden yararlanılır.

Sayfanın ortasına ve kompozisyondaki her bir objenin sayfada düzgün olabilmesi için aks çizgisi çizilir. Ek olarak belirli noktaları birleştiren hayali yardımcı çizgilerde çizim yapmayı kolaylaştıracaktır.

## Eskiz

Resim, heykel, mimari, grafik, seramik, tekstil ve diğer görsel sanatlar alanında orijinal çalışmaya geçmeden önce yapılan ön hazırlık ya da taslak çalışmalardır.

# DESENDE KOMPOZİSYON

Resim sanatının temel ögesi olan kompozisyon, seyreden de ilk etkiyi bırakır. Kompozisyonda şekil ve renklerin simetrik biçimde dağılışı ve parçaların dağınık olması da göze hoş gelmez. Estetik beğeni kaygısından dolayı resim sanatının gelişme gösterdiği çağlardan buyana çizgi ve yüzeylerin göze en iyi şekilde görünmesi için çeşitli ölçüler geliştirilmiştir.

Resimde bu orana “**altın oran**” denir. Küçük parçanın büyük parçaya oranı, büyük parçanın bütüne oranı ile eşittir. Altın kesim, geometrik orantı ve biçim mükemmeliyetinin anahtarıdır. ün ile parça arasındaki en uygun oranı bulmak basit bir kompozisyondur.

# KOMPOZİSYON ÇEŞİTLERİ

## **Klasik ( Kapalı ) Kompozisyon**

Konunun en önemli yeri, tablonun ya merkezinde ya da merkezin yakınındadır. Konu bu merkez etrafında gelişir.





# KOMPOZİSYON ÇEŞİTLERİ



# KOMPOZİSYON ÇEŞİTLERİ

## Açık ( Barok ) Kompozisyon

Açık kompozisyonda konu tablonun bütün yüzeyine dağılmıştır.

Konu sanki tablonun dışında da devam ediyormuş gibidir.

Şekiller serbest bir istikamete yönelmiş, denge bu serbestlikle orantılanmıştır.

Bu kompozisyon türü modern resimde daha da özgür olarak gelişmiştir.



# KOMPOZİSYON ÖGELERİ

## Denge

Kompozisyonun düzenlemesinde ve bütünlüğün sağlamlasında denge duygusu önemlidir. Bir düzenlemeye giren biçimlerin renkleri, dokuları, yönleri, aralıkları ve ölçüleri birbirleriyle karşılaştırma konusu olur.



Simetrik Denge



Asimetrik Denge



- **Hareket**

Çizgi ve yüzeylerde yön değişikliği resme hareket kazandırır, yatay ve dik çizgiler durgunluk, eğik ve kavisli çizgiler de hareket hissi yaratır.

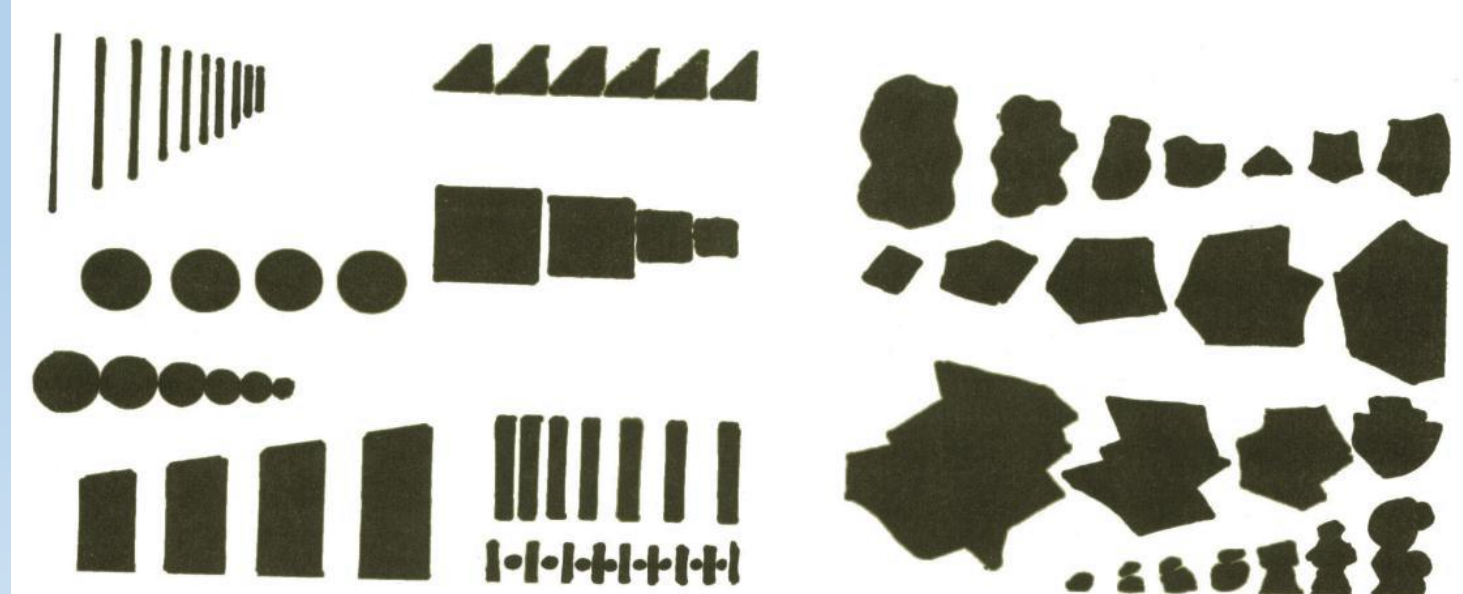


Hareketsiz Hareketli Hareketli

## • Ritm

Çizgilerin, şekillerin ve renklerin düzenli aralıklarla tekrarlanmasından meydana gelen uyumdur.

Bir veya birkaç formun belirli sistemlerle tekrarlanmaları, ara boşlukların giderek fazlalaşması- azalması, belli aralıklarla değişime uğramaları, periyodik olarak büyüyüp küçülmeleri, konumlarının ve renklerinin giderek değiştirilmeleri görsel yönü ile olgusu olarak değerlendirilir.

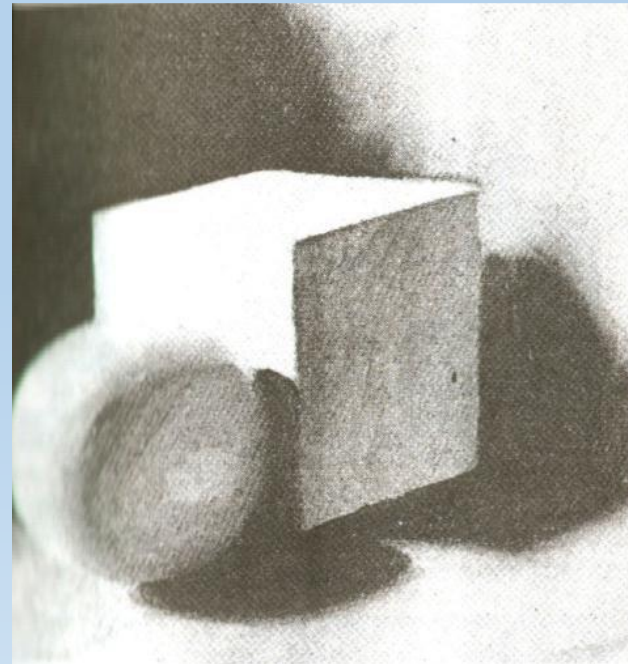
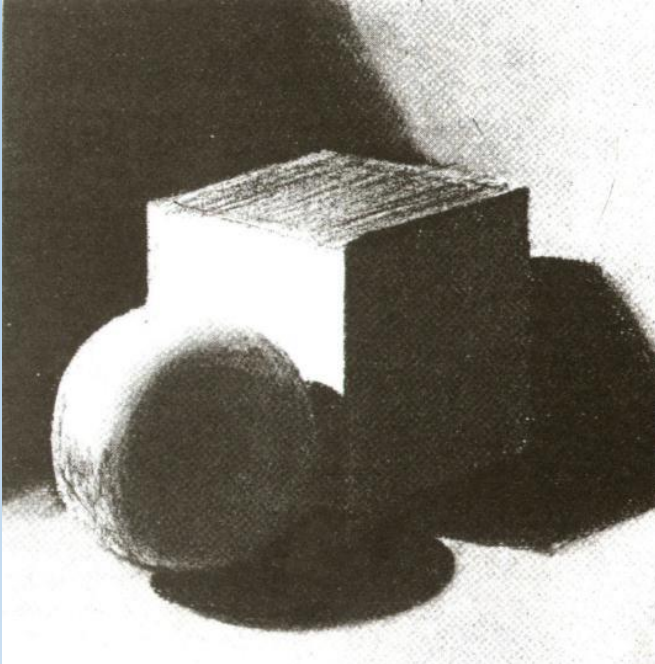


## • Açık Koyu

Işık, varlıkların her tarafını aynı ölçüde aydınlatmadığı için, açık koyu farkları meydana gelir.

Örneğin aynı renkte olan bir eşyaya baktığımızda, ışığın geldiği yönde olan kısımların açık ve parlak olduğunu; gölgede kalan kısımların ise koyu ve sönük olduğunu görürüz.

Açık koyu ile ışık gölge terimlerini birbirine karıştırmamak gerekir. Açık-koyu, bir rengin ışıktan gölgeye geçerken aldığı ton dereceleridir (Valör).



## • Fon

Resimde fon; modeli ilgi çekici, ve daha ön planda belirgin olarak göstermek bakımından önemlidir. Fon; modelin bulunduğu doğal ortam olabileceği gibi, çeşitli malzemelerden de hazırlanabilir.

Önemli olan modelle fon arasında renk ve biçimler yönünden zıtlıkların sağlanabilmesidir.



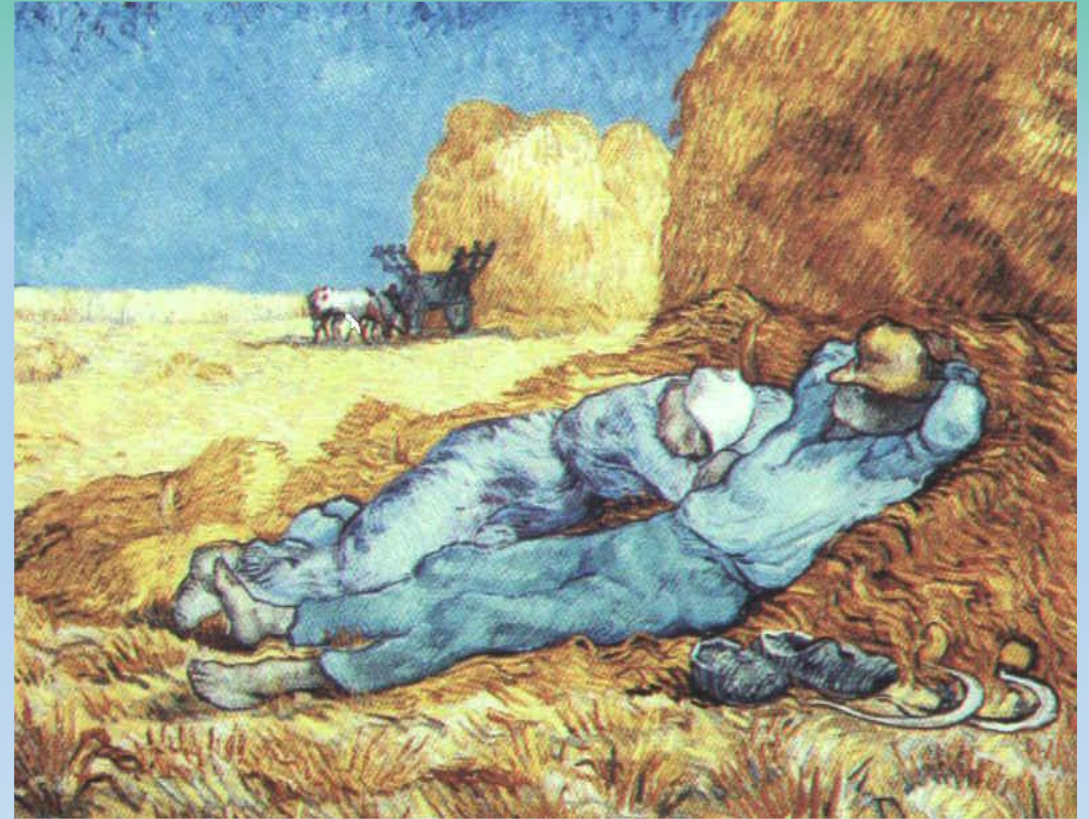


## • Üslup

Üslup, ressamın çalışmalarında konuyu kendine göre ifade edişidir. Üslubun oluşmasında resim yapanın resim bilgisi, genel kültürü, ruhsal yapısı içinde yaşadığı toplum gibi etkenler önemli bir rol oynar.



Mehmet Güteryüz

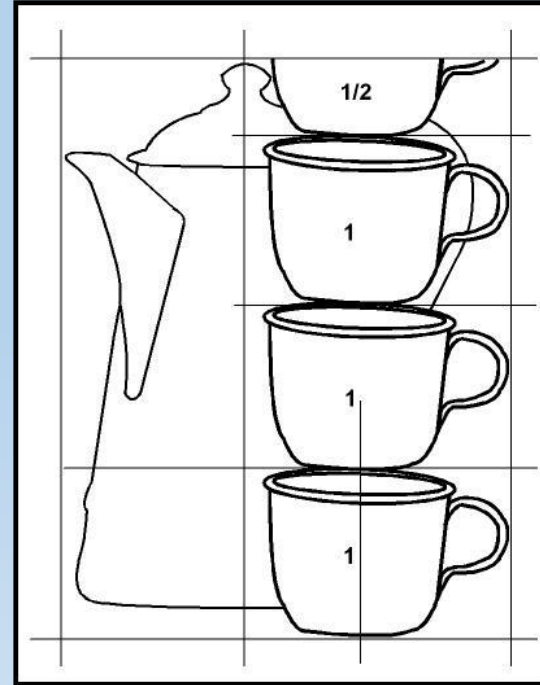
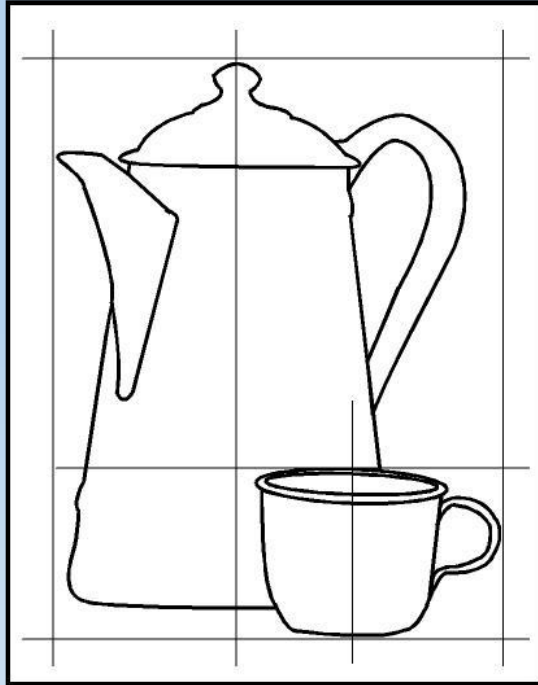


Van Gogh



## • Oran-Orantı

İki şekil ya da bir objenin bütününü oluşturan parça ve uzunluklar arasındaki ayrıntılarının farklarıdır. Modeli temel yapısı içerisinde çizerken eni ile boyu arasındaki farkı görmek de ikinci adımdır. Modelin biçimsel özelliğini tanımak ve anlamak onun eni ile boyu ve çevresindeki eşyalarla olan büyüklük farkını göstermekle başlar.



## • Kompozisyonda Model Hazırlarken Dikkat Edilecek Noktalar

- \* Model göz seviyesine uygun olarak düzenlenmelidir. Modelin göz seviyesinden çok yukarda veya çok aşağıda olmaması gerekir.
- \* Resmi yapacak kişinin modele uzaklığı 3-4 metreden fazla olmamalıdır. Atölye ortamında çalışma yapılırken yerleşim planı buna göre hazırlanmalıdır.
- \* Modeli hazırlarken göze hoş görünmesi için uygun malzemelerle (kumaş vb.) fon hazırlanmalıdır.
- \* Modele ışık belli bir yerden gelmelidir. Her yönden gelen ışık, modelin biçim ve renk değerlerini iyi göstermez.
- \* Resim oluşturan objeler birden fazla ise biçimleri değişik olmalı, objeler ne iç içe ne de çok dağınık olarak yerleştirilmelidir.
- \* Modelde aynı cinsen eşyalar varsa değişik durumlarda düzenlenmelidir.

# Kaynaklar

- MEB Megep (2012). Cansız Modelden Çizimler Modülü. Grafik ve fotoğraf Alanı. Ankara.