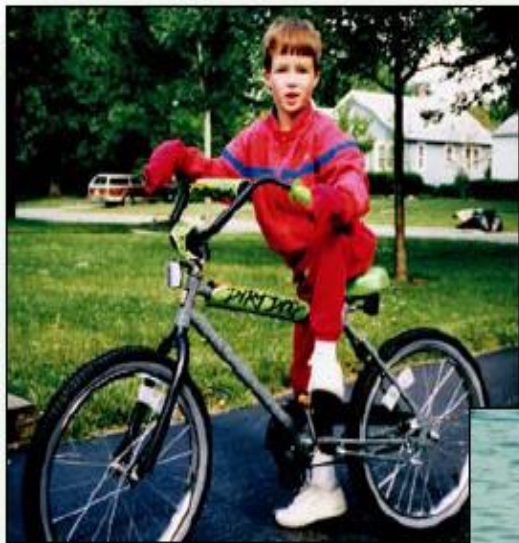


# ORTA VE GEÇ ÇOCUKLUKTA FİZİKSEL BÜYÜME



Andy at 6 years

Andy at 8 years



Andy at 9 years



Andy at 10½ years



Amy at 6 years



Amy at 8 years



Amy at 9 years



Amy at 10½ years

■ **FIGURE 9.1** Body growth during middle childhood. Andy and Amy continued the slow, regular pattern of growth that they showed in early childhood (see Chapter 7, page 216). But around age 9, Amy began to grow at a faster rate than Andy. At age 10½, she was taller, heavier, and more mature looking.

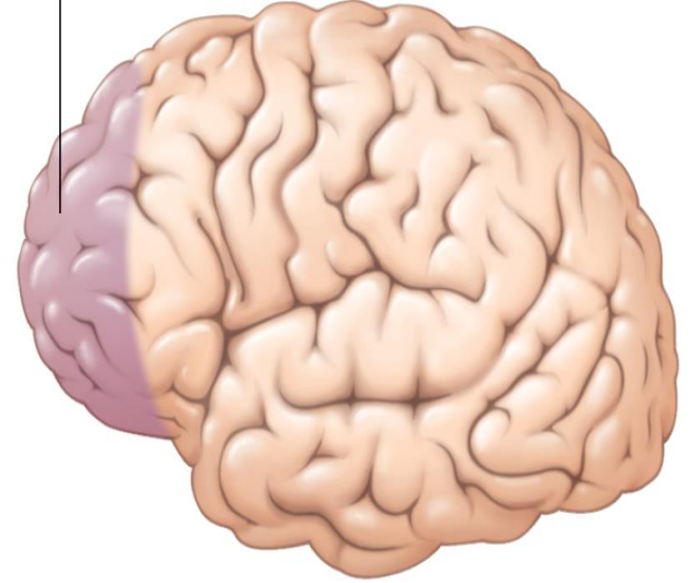
# Bedensel Büyüme ve Değişim

- Bu dönem hızlı bir büyüme atağının olduğu ergenlik öncesi sakin (yavaş ve süregelen) bir dönemdir.
- Orantısal değişimler orta ve geç çocukluk yıllarında en fazla sözü edilen fiziksel değişimler arasındadır.
- Vücut ağırlığındaki artış yılda ortalama 2-3kg kadardır.
- Ağırlıktaki artış esas olarak iskelet ve kas sistemleri ile bazı organlardaki büyümeye bağlıdır.
- Kas kütlesi ve gücü kademeli olarak artar ve bebek yağları azalır.

# BEYİN

- Toplam beyin kütlesi stabilize hale gelmekle birlikte beynin pek çok yapısı ve bölümlerinde önemli değişimler ortaya çıkmaya devam etmektedir.
- Beyinde en üst düzeyi temsil eden prefrontal korteks gibi beynin sinir yolları ve devreleri artmaya devam eder.
- Prefrontal kortekste bu ilerlemeler çocuklarda dikkat, muhasebe, ve bilişsel kontroldeki artışla ilişkilidir.

Prefrontal korteks



## ŞEKİL 9.1

**PREFRONTAL KORTEKS:** Prefrontal korteksi (mor bölüm) de içeren beyin yolları ve ağları orta ve geç çocukluk döneminde önemli gelişimsel ilerlemeler gösterir. *Prefrontal kortekste bu değişimler hangi bilişsel süreçlerle ilişkilendirilmektedir?*

# MOTOR GELİŞİM

- Motor beceriler daha yumuşak ve koordinelidir.
- Koşma, tırmanma, ipten kayma, yüzme, bisiklet sürme ve kayma okul çağı çocuklarının rahatlıkla yapabileceği aktivitelerdir.
- Kaba motor becerilerinde erkekler kızlardan daha iyidir.
  - Kaba motor becerileri geniş kas aktivasyonu içerir.

- Merkezi sinir sisteminde kılıflanmadaki (myelination) artış, ince motor becerilerin gelişiminde kendini gösterir.
- Eller çekiç kullanma, ayakkabı bağlarını ve düğmeleri bağlamada daha hünerli hale gelir.
- İnce motor koordinasyonu sayesinde yazı yazabilir hale gelirler. El yazısı harf büyüklüğü daha küçük ve birbirine eşittir.
- Çocukların el becerileri yaklaşık 10-12 yaşlarında yetişkinlerinkine oldukça benzer.

# SPOR ve EGZERSİZ

- Okul çađı çocukları fiziksel yönden henüz olgunlaşmamış ve bu nedenle aktif olma ihtiyacındadır.
- Fiziksel etkinlikler bu çocuklara gelişen becerilerini düzgün hale getirmeleri için gereklidir.
- Oturmak onları daha çok yorar.

**Bu yař grubundaki çocukları fiziksel  
etkinlikten uzak tutan iki önemli tehdit  
unsuru nedir?**



# Obezite

- Boy ve kilonun belli bir matematiksel formüle dahil edilerek hesaplandığı beden kütle indeksine göre belirlenen bir durumdur.
- Kızlar erkeklere kıyasla daha çok risk altındadır.
- 6 yaşındayken obez olan çocukların yetişkin olduklarında obez olma olasılıkları yüksektir.
- 12 yaşındaki obezitenin yetişkinlikteki obezite ile sonuçlanma olasılığı ise %75'dir.

- Çocuklarda Obezitenin Sonuçları
  - Pek çok tıbbi ve psikolojik sorun için risk faktörüdür.
  - Uyku apnesi gibi solunumla ilgili sorunlar
  - Kalça sorunları
  - Yüksek kan basıncı ve kolesterol düzeyi eğilimi
  - Düşük özsaygı ve depresyon
  - Akran grubu dışında bırakılma

# Öğrenme Güçlüğü

- Konuşma veya yazma dilini kullanma ve anlamada güçlük,
- Dinleme, düşünme, okuma, yazma, ve hecelemede zorluk,
- Matematiksel hesaplarda sorun,
- Erkekler , kızlara kıyasla daha fazla öğrenme güçlüğü tanısı alırlar.

# Öğrenme Güçlüğü Tanısı Alabilmek

- Öğrenme sorununun temelde diğer bir görsel, işitsel veya motor sorundan,
- mental gerilikten,
- Duygusal sorundan kaynaklanmaması,
- Çevresel, kültürel ve ekonomik bir dezavantaja bağlı olmaması gerekiyor.

# Dikkat Eksikliği-Hiperaktivite

- Dikkat eksikliği,
  - Herhangi bir şeye odaklanmakta sorun yaşarlar.
- Aşırı hareketlilik,
  - Sürekli hareket halindedirler.
- Dürtüsellik
  - Tepkilerini kontrol altına almakta zorluk çekerler.

# Otistik Spektrum Bozuklukları

- Sosyal etkileşimde,
- Sözel ve sözel olmayan iletişimde sorunlar,
- Tekrarlayıcı davranışlar,

# ORTA VE GEÇ ÇOCUKLUKTA BİLİŞSEL DEĞİŞİKLİKLER

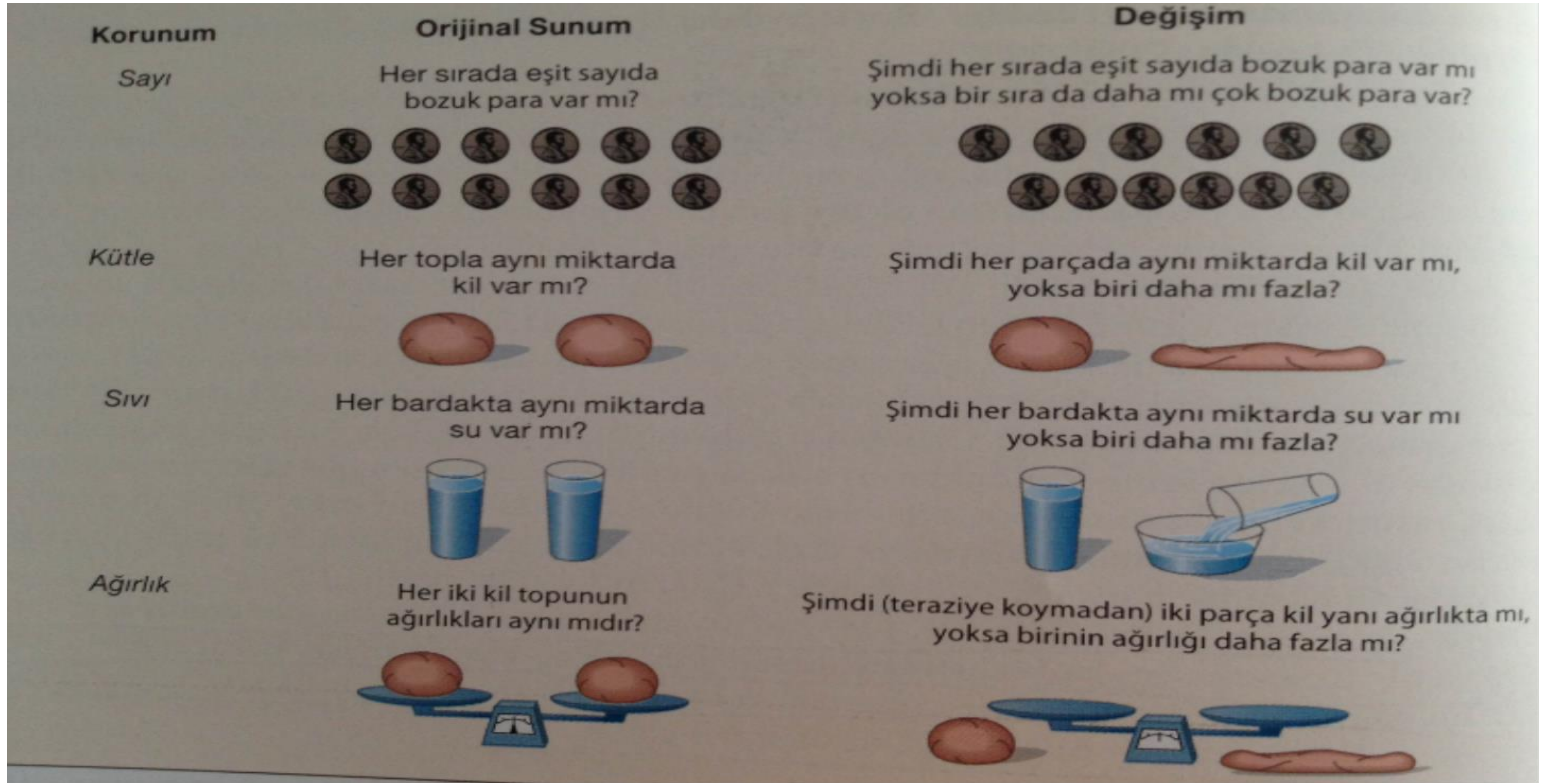
- Piaget'in Bilişsel Gelişim Kuramı
  - Somut İşlem Dönemi
    - 7-11 yaşlar arasını kapsar.
    - Somut işlemler gerçekleştirilir.
    - Mantıklı muhakeme yapılabilir.
    - İşlemler geri dönüştürülebilir zihinsel eylemlerdir.



# BENMERKEZCİLİK



# KORUNUM

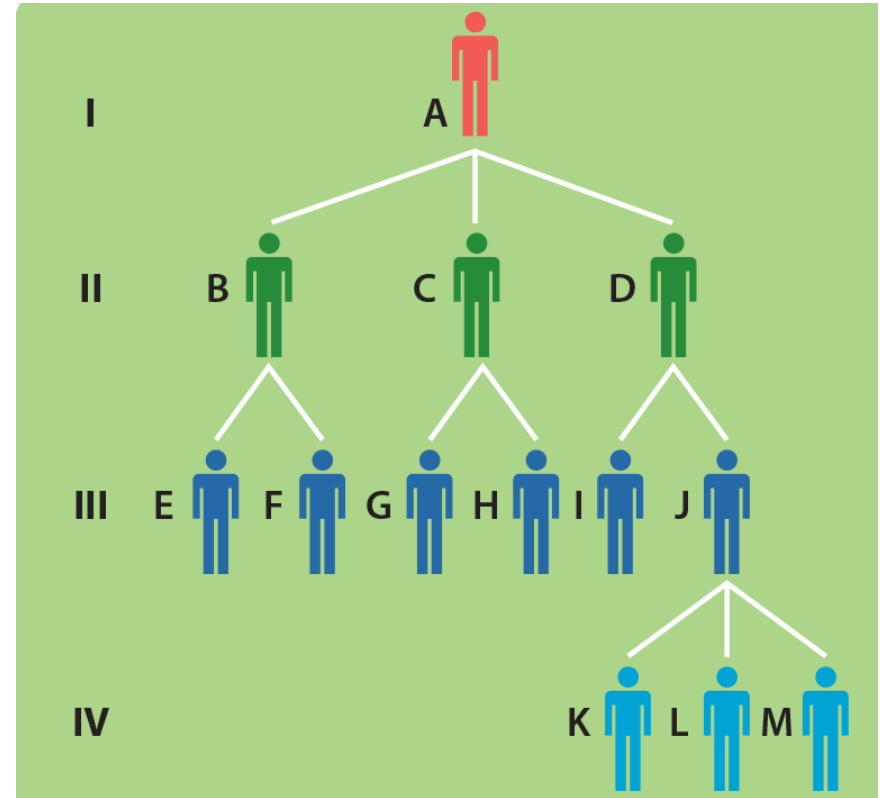


\*Nesnenin tek bir özelliğine odaklanmak yerine pek çok özelliğini dikkate alır.

# Somut İşlem Dönemi Çocuğunun Ayırt Edici Özellikleri

## SINIFLAMA:

Nesneleri farklı gruplara ve alt gruplara ayırma ve bu grupların kendi aralarındaki bağlantılarını göz önünde bulundurabilme becerisidir.



- SERİLEME

Niceliksel bir boyuta göre uyarıcıyı sıralama becerisi.

Örn:

Masa üzerinde farklı uzunluklarda rastgele sıralanmış 8 çubuk vardır.

- GEÇİŞLİLİK

- Belli yargıları anlamak için ilişkileri mantıklı bir biçimde birleştirme becerisi

- $A > B$  ve  $B > C$  ise  $A > C$

## ELEŞTİRİLER!!

- \*Takipçiler çocuklarda bilgi işlemede dikkat, bellek ve stratejilerin nasıl kullanıldığı konularına daha fazla önem vermektedir.

# BİLGİ İŞLEME

- Dikkati sürdürme ve kontrol etme becerilerinde belirgin bir ilerleme göstermektedir.
- Çocuklar dikkatlerini daha çarpıcı uyarandan ziyade göreve ilişkin uyarana daha fazla verebilmektedir.

# Bellek

- Bilgi ve deneyim
  - Belli bir alanda bilgi sahibi olma yeni bilgiyi organize etme, zihinde temsil etme ve yorumlama biçimini etkiler.
  - Hatırlama, muhakeme yapma ve sorun çözme becerilerini etkiler.
  - Belli bir konuda uzmanlığı olan bireylerin bu konuya ilişkin materyaller hakkında bellekleri de kuvvetli olur.

- Stratejiler

- Bilgi işlemeyi geliştiren bilinçli zihinsel etkinlikleri içermektedir.
- Otomatik olarak ortaya çıkmaz, çaba ve çalışma gerektirir.



# Orta ve Çocukluk Döneminde Sosyo- Duygusal Gelişim

# Çalışkanlığa Karşı Aşağılık Duygusu

- Yararlı bir çok beceride ve görevde ustalaşmayı kapsar.
- Sanayileşmiş ülkelerde örgün eğitime başlamak orta çocukluğa geçildiğine işaret eder.
- Çocuklar okulda kendilerinin ve başkalarının eşsiz kapasitelerini keşfeder, iş bölümünün değerini öğrenir, ahlaki yükümlülük ve sorumluluk duygusu geliştirir.
- Birşeyleri iyi yapma konusunda kendi yeteneklerine çok az güvenen çocukların karamsarlığını yansıtan aşağılık duygusudur.

# Benlik

- Okul öncesinde çocuklar bedensel özellikler, sahip oldukları maddi unsurlar, fiziksel etkinlikleri de içerecek şekilde kendilerini tanımlar.
- Ne yaptıklarını ve ne yapmadıklarını vurgularlar
- Kendilerini gittikçe daha fazla psikolojik özelliklerle tanımlarlar.
  - Popüler, hoş, yardımsever, cimri, akıllı, aptal
- Kendi özelliklerini akranlarının özellikleri ile karşılaştırırlar.
- Zayıf ve güçlü yönlerinin nedenleri hakkında yorum yapmaya başlarlar.

# Çocukların Benlik Saygısını Artırma

- Düşük benlik saygısının nedenlerini tespit etme.
- Duygusal destek ve sosyal onay.
  - Eleştirmeme
- Çocukların başarmalarına yardımcı olma.
  - Başarabilecekleri görevler verip yüreklendirme
- Çocukların başa çıkmalarına yardımcı olma.
  - Problemlerle karşılaştıklarında kaçmama

- Hangi ebeveynlik tipi?
- Çocuklar kendileri için önem taşıyan alanlarda başarılı performans sergilediklerinde benlik saygıları üst düzeye çıkar. Bu nedenle çocukların başarılı oldukları alanları bulup çıkarmaya teşvik etmek gerek.
- Düşük benlik saygısı olan çocuklar geçimsiz ailelerden gelmekte veya istismar gördüğü halde hiç destek almadan yetişmektedir.
- Başarı çocukların benlik saygısını geliştirir. Başarılarının desteklenmesi önemlidir. Bunun için başarabilecekleri görevler verip yüreklendirmek gerekiyor.
- Sürekli eleştirilen çocukların kendilerine güvenleri az olur.
- Problemlerle karşılaştıklarında kaçmak yerine onunla başa çıkmayı denediğinde genellikle benlik saygıları artar.

## Rosenberg Benlik Saygısı Ölçeđi

- Kendimi en az diđer insanlar kadar deđerli buluyorum.
- Bir çok olumlu özelliđimin olduđunu düşünüyorum.
- Genelde kendimi başarısız bir kiři olarak görme eğilimindeyim.  
[R]
- Ben de çođu insan gibi işleri iyi yapabilirim.
- Kendimde gurur duyacak fazla bir şey bulamıyorum. [R]
- Kendime karşı olumlu bir tutum içindeyim.
- Genel olarak kendimden memnunum.
- Kendime karşı daha fazla saygı duyabilmeyi isterdim. [R]
- Bazı zamanlar, kesinlikle bir işe yaramadıđımı düşünüyorum. [R]
- Bazı zamanlar, hiç de yeterli biri olmadıđımı düşünüyorum. [R]

# Duygusal Gelişim

- Gelişmiş Duygusal Anlayış

- Gurur, Suçluluk ve Utanç

Çevrelerinde yetişkin olmadığında bile yeni bir şey başardıklarında gurur, yanlış bir şey yaptıklarında suçluluk hissederek.

Kasıtlı işledikleri suçlardan dolayı suçluluk hissederek. Okul öncesi çocukları ise kasıtlı/kasıtsız hata yaptıklarında suçluluk hissederek.

Suçluluk & Utanç

- Belirli bir durumda birden fazla duygunun yaşanabileceğine dair gelişmiş anlayış.
- Duygusal tepkilere yol açan olayların farkındalığına dair artan eğilim
- Olumsuz duygusal tepkileri bastırma ve gizleme yeteneği
- Duyguları yönlendirme (düzenleme) stratejilerinin kullanılması
- Gerçek empati becerisi
  - Perspektif kazanma



# Stresle Başı Çıkma

- Çocuklar büyüdükçe stresli durumları daha doğru değerlendirirler.
- Stresle başa çıkmak için farklı alternatifler üretirler ve bilişsel başa çıkma stratejileri kullanırlar.
  - Öğretmeni selam vermediğinde, onun meşgul olduğu için selam vermeyi unuttuğunu düşünüp kendini rahatlatmak.
- Stresli aile ortamlarında büyüyen çocuklar bu stratejileri öğrenemeyecek derecede yoğun stres altında kalırlar.

# Stresle Başıa Çıkabilmeleri İçin

- Çocuklara güvende ve emniyette olduklarına dair güvence verin,
- Çocukların olayları tekrar anlatmalarına izin verin ve onları dinleyin,
- Çocukların rahatsız edici ve şaşırtıcı duygulardan bahsetmelerini sağlayın, stres veren olayların ardından bu tür duyguların yaşanmasının normal olduğunu anlatın,
- Çocukları korku veren durumlara ve travmayı hatırlatan şeylere maruz bırakmayın,
- Çocukların meydana gelen olayları yanlış anlayabileceğini bilerek bunları anlamlandırmasına yardımcı olun.

# Ahlaki Gelişim

## Piaget'in Ahlak Gelişimi

–4-7 yaş arası çocuklar ahlaki insanların kontrolünde olmayan, dünyanın değiştirilemez özellikleri olarak görürler.

- Önemli olan aktörün niyeti değil ortaya çıkan sonuçtur.
- Yanlışlıkla 12 bardak kırmak kasten 1 bardak kırmaktan daha kötüdür.
- Kuralların değişmez olduğuna ve otoritelerce yapıldığına inanırlar.
- Bilye oyununda yeni kurallar oluşturmaya itiraz etmişlerdir.
- Kurallara uymamanın anında ceza getirdiğine inanırlar.

- 7 yaşında biraz esnemeye başlarlar. 10 yaşından itibaren de kuralların insanlar tarafından oluşturulduğunun ve değişebilir olduğunun farkına varırlar ve niyete de dikkat ederler.
- Ahlaki gelişim akran etkileşimleri sonucu şekil değiştirir. Otoriter ebeveyn çocuk ilişkileri bağlamında ahlaki süreçlerde ilerleme kaydedilmez.

# Kohlberg'e G6re Ahlak Geliřimi

- Kohlberg (1969) Piaget'in kuramını geliřtirmiřtir.
- Kohlberg deneklerine Piaget'in hikâyelerinden daha karmařık ve daha derin ahlaki çatıřmalar ieren hikâyeler okumuřtur.
- Altı ařamalı, ergenlik ve yetiřkinlięe uzanan ahlak geliřim yaklařımını ortaya koymuřtur.
- Kohlberg'in ahlak geliřimi giderek yükselen bir ahlak anlayıřını ieren üç düzey ve bunların her birindeki iki ařama ile belirlenir.
-

# 1. Öykü: Heinz (Hans) Öyküsü

- *“Avrupa’da Heinz adlı bir adamın karısı az rastlanan bir kanser tütünden ölmek üzeredir. Doktorlar bir ilacın onu kurtarabileceğini söylerler. Bu ilaç aynı şehirde oturan bir eczacının keşfettiği bir çeşit radyumdur. Bu ilaç pahalıya mal olmuştur, fakat eczacı ilacı maliyetinden de 10 misli fazlaya satmaktadır. Radyuma 200 dolar verdiği halde ilacın küçük bir miktarı için 2000 dolar istemektedir. Heinz tanıdığı herkesten borç alarak ancak 1000 dolar toplayabilir. Eczacıya karısının ölmek üzere olduğunu söyler, ondan ilacı ya daha ucuza vermesini ya da paranın yarısını sonra almayı kabul etmesini ister. Fakat eczacı ‘Hayır ilacı ben keşfettim, ondan para kazanacağım.’ diyerek Heinz’in isteğini kabul etmez. Bunun üzerine çaresiz kalan Heinz eczaneye girip karısı için ilacı çalar.”*



# I. Gelenek Öncesi Düzey:

- Dışa bağımlılık vardır.
- Olayları sonuçlarına göre değerlendirir.
- Cezadan kaçınır.Ödül getiren davranış iyi,ceza verilen davranış suçtur.

## 1.Aşama:Ceza ve İtaat Eğilimi

- Sadece otoriteye uyar ve cezalandırılmaktan kaçar.
- -Cezadan kaçındığı için kurallara uyar.
- -Olayların sonucuna göre değerlendirme esastır.
- Niyet önemli değildir.
- ⇒Ör. Annesine yardım ederken kaza sonucu beş tabak kıran çocuk, bilerek iki tabak kıran çocuktan daha suçludur.

## 2. Aşama: Saf çıkarıcı

- Çocuğun kendi ihtiyaç ve isteklerinin karşılanması önemlidir.
- Çocuk kendi çıkarlarıyla başkalarının çıkarlarının farklı olabileceğini anlar.
- Bu durumun bana faydası ne? sorusu sorar.
- Kurallara çıkarlar ölçüsünde uyar ve herkesinde böyle yapacağını varsayar.
- ⇒Ör“Sen benim sırtımı kaşı, bende seninkini”
- -Kaz gelecek yerden tavuk esirgenmez.

## 2. Geleneksel Düzey:

- Birey için aile, grup ve ulusun beklentileri her şeyden önemlidir.
- Otoritenin kuralları kabul edilir, sorgulanmaz.
- Empati gelişir.

### 3.Aşama: İyi çocuk eğilimi- Kişiler Arası Uyum Eğilimi

- Bu devrede iyi davranış, yakın çevreyi memnun eden, onlara yardımcı olan ya da onlar tarafından takdir edilen davranıştır.
- Bireyin kendinden bekleneni yapması en doğru hareket biçimidir. Davranış niyete göre değerlendirilir. 'İyi niyetli olmak' önem kazanır.
- Güven, sadakat, saygı, karşılıklı ilişkilerin devamlılığı ve minnettarlık önemlidir.
- Dışlanmak ve ayıplanmak temel korkudur.

### 4.Aşama:Kanun ve Düzen Eğilimi

- -Akran gruplarının kurallarının yerini, toplumun kuralları ve kanunları almıştır.
- -Kanuna,düzene uyma eğilimi vardır.
- -Kanunlar soru sorulmaksızın izlenir.



# 3. Gelenek Sonrası Düzey:

- Kişi toplumu ve kanunları aşmış akli ve mantığı ile gerçekçi olmaya yönelmektedir.
- İnsan haklarının gözlemlendiği ve evrensel değerlerin benimsendiği dönemdir.
- Kohlberg'in ahlak anlayışına göre gelişimin en üst noktasını gelenek ötesi düzey oluşturur.

## 5.Aşama:Sosyal Sözleşme Eğilimi

- -Kanunlar, sosyal düzeni korumak, temel yaşama ve özgürlük haklarını güvence altına almak için gerekli görülmektedir.
- Ancak, yasalar toplum yararına olmalıdır.
- Ve kurallar toplum yararına değiştirilebilir (4. aşamadan bu bakımdan farklıdır).

## 6.Aşama:Evrensel Ahlak İlkeleri Eğilimi:

- Doğru ve yanlış, sosyal düzenin yasa ve kurallarıyla değil, kişinin kendi vicdanıyla ve kendi geliştirdiği ahlak ilkeleriyle tanımlanır.
- Bu ilkeler somut ahlak kuralları olmayıp genel soyut ilkelere. Bunlar, evrensel adalet ilkelerini, insan haklarını ve insana saygıyı içerebilirler.
- Bütün insanlığın uyması gereken evrensel ahlaki prensiplerde kavuzdur.

**DÜZEYLER****EVRELER****İLACI ÇALMALI; ÇÜNKÜ****İLACI ÇALMAMALI; ÇÜNKÜ****GELENEK ÖNCESİ****İtaat ve ceza**

Karısı belki çok önemli bir kimsedir ya da çok güçlü bir ailesi vardır. Adamı ilacı çalarken kimse görmezse suçlu sayılmayabilir.

Hırsızlık kötü bir şeydir. Hırsızlık yaparken yakalanabilir ve hapse atılabilir.

**Saf çıkarıcı  
yaklaşım**

Karısı ölürse, çocukları annesiz kalır ve adam çok zorluk çeker. Eczacı adama büyük bir zarar vermektedir ve malının çalınmasını hak etmektedir.

Eğer yakalanırsa uzun yıllar hapis yatmak zorunda kalır, o zaman karısını kurtaramaz, çocukları da çok zor durumda kalır.

**GELENEKSEL****İyi çocuk  
olma**

İyi bir koca, iyi bir baba, karısı ve çocukları için her şeyi göze almalıdır. Eczacı gibi çıkarıcı ve karaborsacı biri başına gelen bu durumu hak etmektedir.

Her ne gerekçeyle olursa olsun toplum hırsızlığı hoş karşılamaz. Hırsız olmaksızın karısının şerefiyle ölmesini yeğlemelidir.

**Kanun ve  
düzen**

Eczacının yaptığı gibi haksız ve insan yaşamını hiçe sayan bir alışverişi, kanunlar desteklememektedir.

Hırsızlık kanunlarda suçtur. Haklarını kendisinin araması toplumsal düzeni ve kanunları bozmak anlamına gelir ki bu da suçtur.

**GELENEK SONRASI****Sosyal anlaşmalar  
ve yasalara uyma**

Korunması gereken en temel değer insan haklarıdır, bu nedenle adamın karısının hayatı mülkiyet hakkından daha değerlidir. Kanunların da bu doğrultuda düzenlenmesi gerekmektedir.

**Evrensel  
ahlak ilkeleri**

Her ne gerekçeyle olursa olsun bir insanın yaşama hakkı elinden alınamaz. Bir insanın yaşamı karşılığında mülkiyet hakkının ihlali gibi bir suç, suç olarak kabul edilemez.

**AŞAMALAR****KOHLBERG'İN AHLAKİ GELİŞİM AŞAMALARI****Temel Özellikleri****Örnek (okulda neden kopya çekilmez?)****GELENEK ÖNCESİ DÜZEY****İtaat ve ceza eğilimi**

Otoriteye mutlak itaat  
Suçun fiziksel sonuçlarına göre değerlendirilmesi

Öğretmen kızar ve ceza verir

**Saf çıkarıcı eğilim**

Kendi çıkarına hizmet ettiği sürece başkalarına yardım etme  
İyiliğe ve kötülüğe aynı oranda karşılık verme

Eğer yakalanırsam elde edeceğim puandan daha büyük bir ceza alırım, buna değmez

**GELENEKSEL DÜZEY****İyi çocuk olma eğilimi**

Grubun beklenti ve kurallarına uyma  
Grup tarafından "iyi" olarak tanımlanma beklentisi

Çünkü bu öğretmeni kandırmaktır, dolandırıcılıktır ve bu yanlış bir davranıştır

**Kanun ve düzen**

Kanunlara mutlak itaat  
Kanunlara uyma yolu ile toplumsal düzenin devamını sağlama

Okul kurallarına göre hak etmediğin bir puanı almak suçtur

**GELENEK SONRASI DÜZEY****Sosyal anlaşmalara ve yasalara uyma eğilimi**

İnsan hak ve özgürlüklerini gözeten kanunlara uyma eğilimi  
İhtiyaçların karşılanmasında yetersiz kaldığı durumlarda ortak toplumsal görüş doğrultusunda kanunların değiştirilebileceğinin kabul etme

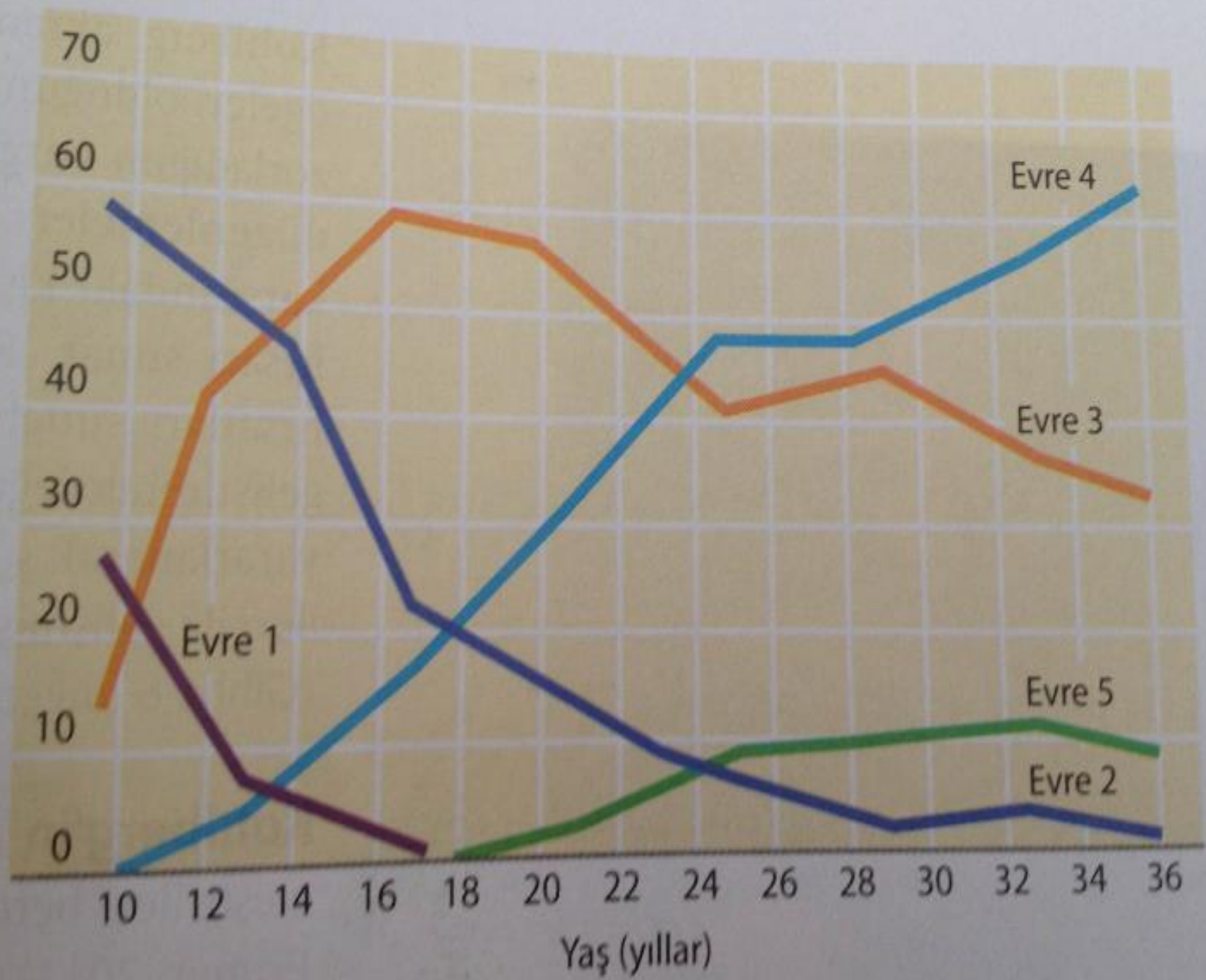
Kopya çekmek, çalışan öğrencilere haksızlık yapmaktır. Ancak öğrenme konusunda güçlük çekenlere bir parça göz yumulabilir.

**Evrensel ahlak ilkeleri**

Evrensel ahlak ilkelerine (insan yaşamı, onuru, hakları, eşitlik, adalet, özgürlük vb) göre hareket etme  
Evrensel ahlak ilkelerine aykırı olan tüm kural, kanun, kurum ya da kişilere karşı gelmeyi doğru bulma

Çalışan öğrencilerin hakkı gasp edilmiş olarak kabul edilmelidir. Onlara yönelik büyük bir haksızlık olur. Ayrıca hak edilmemiş bir başarıyı sahiplenmek doğru bir davranış değildir.

Herbır yaşta akıl yürütmeyle ilgili yüzde ortalamaları



# Kohlberg'in Kuramına Yönelik Eleştiriler

- Kohlberg'in çalışmasını erkek çocuklarla /erkek deneklerle yapmış olması eleştirilmektedir.
- Diğer bir eleştiri, ahlaki düşünceye yapılan vurgudur. Düşünce ile davranış her zaman paralel gitmemektedir.
- Ahlak gelişiminde ailenin önemi yoksayılmakta ve akranların etkisine vurgu yapılmaktadır.
- Ahlaki yargılamada kullanılan öykülerin soyut olması ya da öykülerdeki durumların kişi için tanıdık olmaması,
- Kuramın aşamalarının evrenselliği sorgulanmaktadır.