



Modern Türklük

Araştırmaları Dergisi

Cilt 15, Sayı 3 (Eylül 2018), ss. 392-418

DOI: 10.1501/MTAD.15.2018.3.26

Telif Hakkı®Ankara Üniversitesi

Ankara Üniversitesi Dil ve Tarih-Coğrafya Fakültesi

Çağdaş Türk Lehçeleri ve Edebiyatları Bölümü

Göktürk Prensesi, Çin İmparatoriçesi Asena'nın (Aşina) Mezar Taşı Yazıtı ve Altın Mührü

Nuraniye Hidayet Ekrem

Ankara Üniversitesi (Ankara)

ÖZET

Göktürk Prensesi ve Çin İmparatoriçesi Asena (Aşina, A-shih-na) 阿史那皇后 (551–582), Orta Asya Türk siyasi tarihindeki ikinci büyük Türk devleti ve Türk adıyla ortaya çıkan ilk devlet olan Göktürk Devleti'ni 552 yılında kuran Bumın (Tumen 土門) Kağan'ın (490-552) torunudur. Aynı zamanda Göktürk Devleti'nin 3. Hakanı olmak ile birlikte Orta Asya'daki Türk boylarının büyük çoğunluğunu egemenliği altında toplayan ve o tarihe kadar bu bölgeye hükmeden Rouran 柔然 (Ruanruan 蠕蠕) Avar Kağanlığı'nı yıkarak ortadan kaldıran, Kitanlar ve Kırgızları egemenliği altına alarak Çin'e Göktürk üstünlüğünü kabul ettiren ve Göktürk Devleti'ne en güçlü dönemini yaşatan Mukan Kağan'ın (木杆可汗, 木汗可汗) 3. kızıdır. Göktürk Prensesi Asena aynı zamanda, Göktürk Devleti'nin kurulmasından kısa bir süre sonra Çin'in kuzeyinde kurulan Kuzey Zhou Tabgaç Hanedanlığı 北周 (557-581) İmparatoru Yuwen Yong'un 北周武帝宇文邕 (543-578) İmparatoriçesidir. Bu çalışmada Çin kayıtlarında Zhou Hükümdarı Yuwen Yong'un İmparatoriçesi 宇文邕的皇后, Göktürk Prensesi Asena 阿史那皇后, Zhou İmparatoru Kraliçesi 周武德皇后, Wude İmparatoriçesi 武德皇后, Tianyuan Huang Taihou 天元皇太后 gibi unvan ve sıfatlarla anılan Göktürk Prensesi Asena'nın (Aşina) 1993 yılında keşfedilen Mezar Taşı Yazıtı ve onun Kraliçe Mührü incelenmiştir..

ANAHTAR SÖZCÜKLER

Göktürkler, Bumın Kağan, Mukan Hakan, Çin İmparatoriçesi Asena, Göktürk Prensesi Asena, Zhou Hanedanlığı.

ABSTRACT

Göktürk Princess and the Chinese Empress Asena (Asina, Aşina, A-shih-na) 阿史那皇后 (551-582) was the granddaughter of Bumın (Tumen 土門) Khan (490-552), whom established the first emerged and the second largest Turkish state in the Turkish political history of Central Asia.

She was also the third daughter of the third Khagan of Gokturk Empire, Mukan Khagan (木杆可汗, 木汗可汗), in whose time the majority of the Turkish population in Central Asia was under sway of him. During his reign, the Köktürk Empire witnessed its the most powerful period. He also removed the sovereign power of Rouran 柔然 (Ruanruan 蠕蠕) Avar Khaganate, dominated Khitan and Kirghiz groups and made the Chinese accept his superiority over them. Köktürk Princess Asena was also the Empress of the Empreror Yuwen Yong 北周武帝宇文邕 of Zhou Hanedanı北周 (557-581), which was established on northern part of China, shortly after the establishment time of the Köktürk Empire. Gokturk Princess Asena (Asina) was given some honorary and descriptive titles in Chinese records, such as Empress of Zhou Emperor Yuwen Yong 宇文邕的皇后, the Asena of Köktürk Princess 阿史那皇后, the Queen of Zhou Emperor 周武德皇后, Wude Empress 武德皇, Tianyuan Huang Taihou 天元皇太后. In this study, in the light of Chinese resources, the life of Gokturk Princess will be tried to be explained, on the basis of her headstone inscriptions discovered in 1993 and her Queen Seal.

KEY WORDS

Köktürks, Bumin Kağan (Qağan), Mukan Hakan, Chinese Emperor Asena, Köktürk Princess Asena, Zhou Dynasty

1. Giriş

1993 yılında, Çin'in Shanxi 陕西 Eyaleti Dizhang Kasabası 底张镇 Chen ma 陈马 köyünün güney doğusunda 1000 metrelik alanda yer alan Kuzey Zhou Hükümdarı Yuwen Yong ile Göktürk Prensesi ve Çin'in Zhou İmparatoriçesinin 周武德皇后 Xiaoling Aile Mezarlığı bulundu. 1994 yılında, Çinli yetkililer tarihî mezarda resmî kazı yapılmasına karar vermiş ve 20 Ocak 1995 yılında da kazı çalışmaları tamamlanmıştır. 1994-1996 yıllarında Çin'in Shenyang 咸阳 Emniyeti ile Xianyang Şehri Kültür Bürosu 咸阳市文化局 işbirliği yaparak Zhou İmparatoriçesi ve Göktürk Prensesi Asena'nın Mezar Taşı Yazıtı'nı ve Altın Mührü'nü 武德皇后金印 Çin'deki bir başka ifade ile Tianyuan Saltanat Devri İmparatoriçesi Mührü'nü 天元皇太后□ mezar soyguncularından ve kaçak antika koleksiyoncularından 1996 yılında geri almışlardır. 1400 yıllık yer altı anıt mezarda, mezar soyguncuları ve antika kaçakçıları tarafından arka arkaya defalarca yağmalanmasına rağmen Türk ve Tabgaç tarihini ve kültürünü aydınlatılabilen binlerce değerli tarihî eser bulundu. Çin'in Shaanxi Eyaleti Arkeoloji Enstitüsü 陕西省考古研究所 ve Shaanxi Eyaleti Kültürel Miras Bürosu 陕西省文物局 tarafından desteklenen Arkeoloji ve Kültürel Kalıntılar Dergisi 考古与文物 (1997, Sayı 2)¹ Shaanxi Eyaleti Arkeoloji Enstitüsü 陕西省考古研究所 ile Xianyang Şehri Arkeoloji Enstitüsü 咸阳市考古研究所 gibi kurumların temin ettiği bilgilere dayanarak Kuzey Zhou İmparatoru Wudi'nin ve eşi Göktürk Prensesi İmparatoriçe Asena'nın birlikte defnedildiği Xiaoling aile mezarlığının bulunması ile ilgili kısa bir rapor 北周武帝孝陵发掘简报 yayımlamıştır (Zhang Jianlin 张其林, Sun Tieshan 孙铁山, Liu Duniyun 刘杲运, 1997). Bu raporda mezarın üstten çekilmiş fotoğrafı ile

¹ 1980 yılında, Çin'in Shaanxi Eyaleti'nde 陕西省 kurulan kültürel kalıntılar ve arkeolojisi alanında tanınmış itibarlı dergilerden biridir.

krokilerine yer verilmiştir. Mezar buluntuları ile ilgili detaylara az yer vermekle yetinilmiştir. Pekin Teknoloji Üniversitesi Tarih ve Kültür Mirası Enstitüsü de 北京科技大学科技史与文化遗产研究院, “Kuzey Zhou İmparatorluğu Xiaoling Mezarı Bakır Kalay Lehimi Bilimsel Keşif ve Araştırmalar” 北周武帝孝陵铜锡焊料的科学发现与研究 başlıklı bir bilimsel çalışma yapmıştır. Bu çalışmanın sonuçlarına göre mezardan altın, bakır, demir, yeşim taşı, çanak çömlek, cam eşyalar vb. binlerce parça tarihî eser ortaya çıkartılmıştır (Wang He 王贺, Jianjun 梅建军, Pan Lu 潘路, 2015). Di Wang Ling Dergisi'nin 帝王陵 (İmparator Türbeleri)² 16 Temmuz 2016 tarihli 54. sayısında, “Kuzey Zhou Tianyuan Saltanat Devri İmparatoriçesinin Mührü 北周天元皇太后玺 (Bei Zhou Tianyuan Huang Taihou Xi/Kuzey Zhou Tianyuan İmparatoriçesi Mührü) adlı makalede İmparatoriçe Asena'nın mührü tanıtılmıştır. Derginin kapak resminde ise söz konusu Göktürk Prensesi ve Kuzey Zhou İmparatoriçesi Asena'nın Altın Mührü yer almıştır. Tarafımızdan kaleme alınmış bu çalışmada ise adı geçen eserler esas alınmıştır. Yine bu çalışmada, hem Türk tarihi hem de Çin tarihi açısından önemi büyük olan Göktürk Prensesi ve Çin imparatoriçesi Asena'nın yer altı alile mezarının nasıl bulunduğu ve mezar buluntuları ve bu keşfin önemi ile imparatoriçe Asena'nın Mezar Taşı Yazıtı ve Mührü 北周天元皇太后玺 değerlendirilmiştir.

2. Göktürk Prensesi, Çin İmparatoriçesi Asena'nın Xiaoling Aile Mezarlığı ve Buluntular Hakkında

2 Ağustos 1993 tarihinde, Çin'in Shanxi 陕西 Eyaleti Dizhang Kasabası 底张镇 Chen ma 陈马 köyünün güney doğusunda 1000 metre karelik alanda yer alan tarihî yeraltı anıt mezarlığın mezar soyguncuları ve antika kaçakçıları tarafından arka arkaya soyulduğu haberi duyulmuştur. Bu durumdan haberdar olan Çinli arkeologlar ve polis kuvvetleri antika eserlerin peşine düşmüşler ve 30 Eylül 1994 yılında, Çinli yetkililer bu yer altı mezarda resmî kazı yapılmasına karar vermiş ve 20 Ocak 1995 yılında da kazı çalışmaları tamamlanmıştır. 1994-1996 yıllarında Çin'in Shenyang 咸阳 Emniyeti ile Xianyang Şehri Kültür Bürosu 咸阳市文化局 işbirliği yaparak mezar soyguncularından ve kaçak antika koleksiyoncularından Zhou İmparatoriçesi ve Göktürk Prensesi Asena'nın Mezar Taşı Yazıtı'nı ve Altın Mührü'nü 武德皇后金印, Çince'deki bir başka ifadesi ile Tianyuan Saltanat Devri İmparatoriçesi Mührü'nü 天元皇太后玺 1996 yılında antika kaçakçılarından geri almışlardır. 1400 yıllık yer altı mezarlık mezar soyguncuları ve antika kaçakçıları tarafından arka arkaya defalarca yağmalanmıştır. Yer altı mezara yapılan tahribata rağmen 1995 yılında tamamlanan

² İmparatorlar Türbesi Dergisi 帝王陵, (2016) 皇家瑰宝 | 北周天元皇太后玺, 帝王陵文化研究会 (Çin'in tarihi İmparatorlarının mezarları ve türbeleri ile ilgili araştırmalar yapar),

http://www.360doc.com/content/16/0716/01/32335138_575843370.shtml, 15 Temmuz 2016.

kazı çalışmalarını sonucunda elde edilen ve kaçakçılardan geri alınan eserlerin incelenmesi sonunda binden fazla tarihî eser orta çıkartılmıştır (Wang He 王贺梅, Jianjun 建军, Pan Lu 潘路, 2015). Araştırmacılar ve arkeologlar, tarihî yer altı mezar buluntularını inceleme sonucunda Zhou İmparatoru Wudi Yuwen Yong 北周武帝宇文邕(543-578) ile Gök Türk Prensesi ve Zhou İmparatoriçesi 武德皇后 Asena'nın birlikte defnedildiği Xiaoling Aile Mezarlığı 孝陵/Xiaoling Yeraltı Sarayı 孝陵地宫 olduğunu tespit etmişlerdir. *Kuzey Tarihi* 北史, *Zhou Hanedanlığı Tarihi* 周书 gibi Çin kaynaklarında Zhou İmparatoru Wudi Yuwen Yong 北周武帝宇文邕(543-578) ile Gök Türk Prensesi ve Zhou İmparatoriçesi 武德皇后 Asena'nın Xiaoling Aile Mezarlığı'na 孝陵 defnedildiği kaydedilirken, bu mezarın nerede olduğu ve nasıl defnedildiği ile ilgili bilgiler kısıtlı olup, İmparatorun vasiyeti gereği otsuz, ıssız bir yere defnedildiği dışında hiçbir bilgi kaydedilmemiştir. Dolayısıyla Xiaoling aile mezarlığının bulunması ve kazılar sonucunda elde edilen buluntular sadece İmparator Wudi'nin ve Göktürk Prensesi Zhou İmparatoriçesi Asena'nın gömüldüğü yer tespit edilmiş, aynı zamanda bu, diğer Kuzey Zhou İmparatorluğu mezarlarının keşfedilmesi için önemli ipuçlarının sağlanmasına yol açmıştır (Zhang Jianlin, 张建林, Sun Tieshan 孙铁山, Liu Daiyun 刘呆运, 1997: 28).³ Günümüzde gelinen aşamada Tabgaçlara ait pek çok anıt mezarın detayları açıklanırken, Prenses ve İmparatoriçe Asena'nın anıt mezarı hakkında pek çok detay gizli tutulmaya devam edilmektedir.

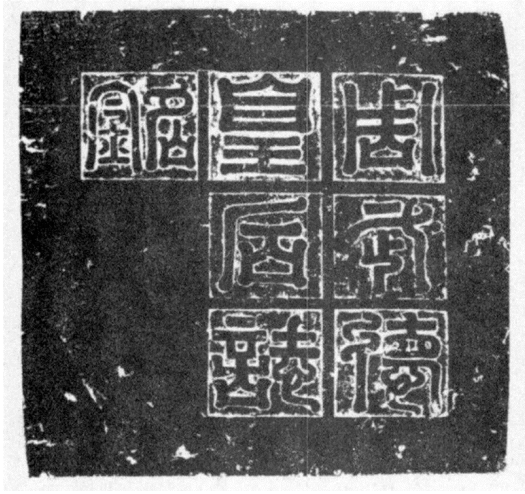
Yer altı anıt mezarın kazı çalışmalarında elde edilen buluntular ve antika kaçakçılarından ele geçirilen antika eserler içinde Zhou İmparatoru Wudi'nin Mezar Taşı Yazıtı 武帝志石, anıt mezarın ahşap tabutlarının harabeleri 墓室棺槨遗迹, Wude İmparatoriçesi 武德皇后 olarak anılan Göktürk Prensesi Asena'nın Mezar Taşı Yazıtı 武德皇后志石 ve Wude İmparatoriçesi Asena'nın Altın Mührü 武德皇后金印 gibi çeşitli insan heykelleri, hayvan heykelleri, toprak ve porselen eşyalar, çeşitli süs takı eşyaları, altın giysiler vesaire 1500'den fazla değerli tarihî eserler bulunmaktadır.

3. Göktürk Prensesi, Çin İmparatoriçesi Asena'nın Mezar Taşı Yazıtı 周武德皇后志

Çin Resmî Kayıtlarında Zhou Hanedanlığı 北周 (557-581) 3. İmparatoru Yuwen Yong 北周武帝宇文邕 ile Yuwen Yong'un İmparatoriçesi 宇文邕的皇后/ Göktürk Prensesi Asena'nın nereye defnedildiği, mezarının nerede olduğu hakkında ayrıntılı kayıt yer almamıştır. Dolayısıyla bu buluş çok önemli sayılmaktadır. Ayrıca, İmparatoriçe Asena'nın Çin tarihinde tek Türk İmparatoriçe olması ve onun Mezar Taşı Yazıtı'nın

³ Zhang Jianlin 张建林, Sun Tieshan 孙铁山, Liu Duniyun 刘呆运, Shaanxi Eyaleti Arkeoloji Enstitüsü 陕西省考古研究所等, (1997)北周武帝孝陵发掘简报, 考古与文物 1997年第2期.

bulunması ile ilgili olarak yine günümüzde bulunmuş ilk Çin imparatoriçesi Mezar Taşı Yazıtı olması açısından da önemli olduğu savunulmaktadır (Zhu Zhenhong 朱振宏, 2015: 297).⁴ Dolayısıyla Kuzey Zhou İmparatorluğu Xiaoling Aile Mezarlığı, Çin'in ulusal düzeyde 1. derece kültürel kalıntıları olarak listelenmiştir. Tarihî eserler de günümüzde Xianyang Şehri, Shaanxi Eyaleti Weicheng İlçe Kültürel Miras Koruma Merkezi'nde 陕西省咸阳市渭城区文物保护单位 koruma altına alınmıştır.



Resim 1. Mezar taşının ön yüzü

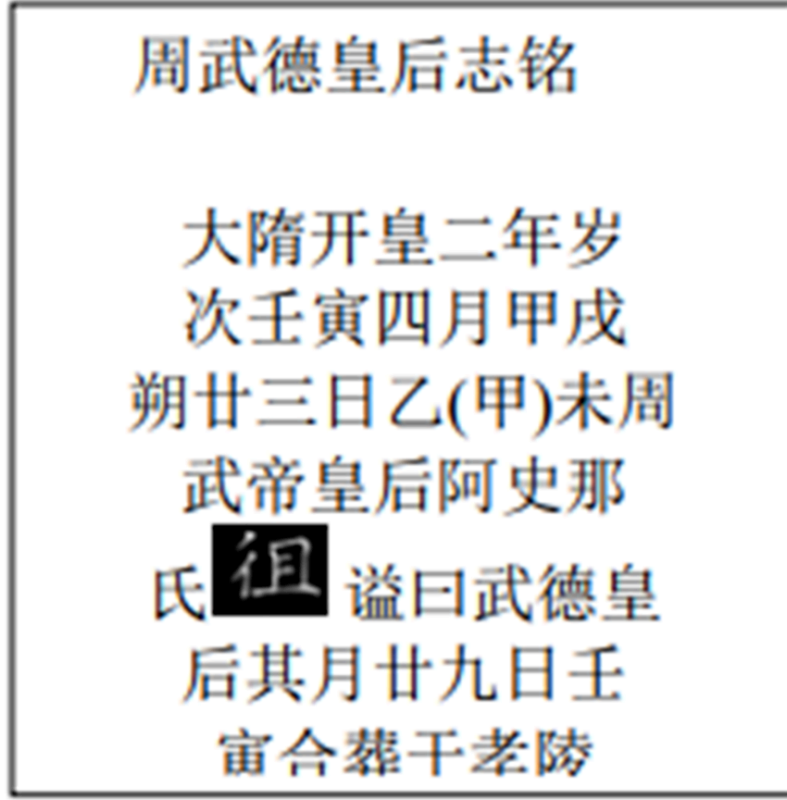
Kaynak: Asena'nın Mezar Taşı Yazıtı'nın 周武德皇后志 ön tarafı tarafı, Mezar kazı raporu Kazı 陕西省考古研究所, 北周武帝孝陵发掘简报, 考古与文物 1997年第2期, 26-27. <https://kknews.cc/zh-my/history/3mrgx8.html>; http://d-scholarship.pitt.edu/7381/1/WUJuiman_etdPitt2010.pdf. Erişim tarihi: 11.10.2017

⁴ Zhu Zhenhong 朱振宏, (2015) 北周武德皇后墓志考释研究, 《唐史论丛第二十辑》 - 杜文玉主编 2015 :294-303.



Resim 2. Mezar Taşı Yazıtının arka yüzü

Kaynak: Asena'nın Mezar Taşı Yazıtı'nın arka yüzü 周武德皇后志, <https://kknews.cc/zh-my/history/3mrgx8.html>; Mezar kazı raporu 陕西省考古研究所, 北周武帝孝陵发掘简报, 考古与文物 1997年第2期. s.26-27. <https://kknews.cc/zh-my/history/3mrgx8.html>; http://d-scholarship.pitt.edu/7381/1/WUJuiman_etdPitt2010.pdf. Erişim tarihi: 11.10.2017.



Resim 3. Asena Mezar Taşı Yazıtı'nın Çağdaş Çince Yazılışı

Kaynak: Asena'nın Mezar Taşı Yazıtı'nın Çağdaş Çince Yazılışı周武德皇后志, <https://kknews.cc/zh-my/history/3mrgx8.html>; Mezar kazı raporu 陕西省考古研究所, 北周武帝孝陵发掘简报, 考古与文物 1997年第2期. 26-27. <https://kknews.cc/zh-my/history/3mrgx8.html>; http://d-scholarship.pitt.edu/7381/1/WUJuiman_etdPitt2010.pdf. Erişim tarihi: 11.10.2017

3.1. İmparatoriçe Asena'nın Mezar Taşı Yazıtının Tercümesi

Büyük Sui 大隋 Sülâlesi (581-618) Kai-huang 開元 saltanat devrinin ikinci yılında (582), 「Çin takvimi」 Sui ci 歲次 sırası ile Ren-yin 壬寅 yılının dördüncü ayında, 「Çin takvimi」 ile Jia-xu 甲戌 ayının başında, 23. gününde, 「Çin takvimi」 ile (Yi) (乙) Jia-wei 甲未 gününde Zhou Sülâlesi (557-581) İmparatoru Wu-dí'nin 武帝 (543-578) İmparatoriçesi A-shi-na 阿史那氏 ölmüştür. 「ölümünden sonra」 verilen sıfatı Shi 諡 ise Wu-de İmparatoriçe 武德皇后 dir. Aynı ayın 29. günü, 「Çin takvimi」 ile Ren-yin 壬寅 günü 「İmparator Wu-dí'nin gömüldüğü」 Xiao-ling 孝陵 Mezarlığı'nda birleştirilerek defnedilmiştir.

3.1.1 İmparatoriçe Asena'nın Mezar Taşı Yazıtı'nın Sade Tercümesi

Büyük Sui 大隋 Sülâlesi (581-618) Kai-huang 開元 saltanat devrinin ikinci yılının (582) dördüncü ayının 23. gününde (30 Mayıs 582), Zhou Sülâlesi (557-581) İmparatoru Wu-di'nin 武帝 (543-578) İmparatoriçesi A-shi-na 阿史那氏 ölmüştür. 「ölümünden sonra」 verilen shi 諡 sıfatı ise Wu-de İmparatoriçesi'dir 武德皇后. Aynı ayın 29. günü (4 Haziran 582), 「İmparator Wu-di'nin gömüldüğü」 Xiao-ling 孝陵 Mezarlığı'nda birleştirilerek defnedilmiştir.

4. Göktürk Prensesi, Çin İmparatoriçesi Asena'nın (551-582) Altın Mührü

4.1. Göktürk Prensesi, Çin İmparatoriçesi Asena'nın (551-582) Kısa Biyografisi

Göktürk Prensesi ve Çin İmparatoriçesi Asena (Aşina, A-shih-na) 阿史那皇后 (551-582), Orta Asya Türk siyasî tarihindeki ikinci büyük Türk devleti ve Türk adıyla ortaya çıkan ilk devlet olan Göktürk Devleti'ni 552 yılında kuran Bumun (Tumen 土門) Kağan'ın (490-552) torunudur. Aynı zamanda Göktürk Devleti'nin 3. Hakanı olmakla birlikte Orta Asya'daki Türk boylarının büyük çoğunluğunu egemenliği altında toplayan ve o tarihe kadar bu bölgeye hükmeden Rouran 柔然 (Ruan Ruan 蠕蠕) Avar Kağanlığı'nı yıkarak ortadan kaldıran, Kitanlar ve Kırgızları egemenliği altına alarak Çin'e Gök Türk üstünlüğünü kabul ettiren ve Göktürk Devleti'ne en güçlü dönemini yaşatan Mukan Kağan'ın (木杆可汗, 木汗可汗) 3. kızıdır. Göktürk Prensesi Asena aynı zamanda, Göktürk devletinin kurulmasından kısa bir süre sonra Çin'in kuzeyinde kurulan Kuzey Zhou Tabgaç Hanedanlığı 北周 (557-581) İmparatoru Yuwen Yong'un 北周武帝宇文邕 (543-578) İmparatoriçesidir. Çin'in resmî sülale tarihi olan *Zhou Sülalesi Tarihi*'nin Prenses Asena Bölümü'nde (Linghu Defen 令狐德棻 1971: 144)⁵ aşağıdaki bilgiler yer almaktadır:

M. S. 568 yılının Mart ayında, Zhou Sülalesi hükümdarı Wu-di, Göktürkler ile yakın ilişki geliştirmek maksadı ile Göktürk hükümdarı Mugan Kağan'ın 突厥木桿可汗 kızı güzel ve harika dans eden Prenses Asena 阿史那公主 ile evlenmeyi planladı ve vezirlerinden birini Göktürlere gönderdi. Beraberinde pek çok hediye ile birlikte 100'den fazla genç kızı da Mukan Kağan'a hediye olarak gönderdi.

⁵ *Zhou Sülalesi Tarihi* 周書, 9. Bölüm, Kraliçe Asena 阿史那皇后.

Göktürk Hükümdarı Mugan Kağan, bu evliliği onayladı. Böylece, Göktürk Hükümdarı Prenses Asena ile birlikte Kuça 龜茲, Kaşgar 疏勒, Buhara 安國 ve Semerkant 康國 gibi yerlerin meşhur bestecileri ve müzisyenlerinden oluşan 300 sanatçıdan oluşan grubu Çin'e gönderdi. Prenses Asena'nın müzik grubunda Kuçalı müzisyenlerden Su Jibo 蘇抵婆 (Sucup Akan), Bai Mingda 白明達 (Akari Manda) ve Bai Zhitong 白智通 gibi müzisyenler de Çin'e gelmişlerdi. Bunlar Batı Bölgeleri'ne (Orta Asya) özgü olan Wuxian Pipa 五弦琵琶 (beş telli Ud), Li Konghou 豎箏篪 (dikey arp), Harp 哈甫 ve Jiegu 羯鼓 (bir çeşit davul) gibi çeşitli çalgı aletlerini de beraberinde Çin'e getirmişlerdi.

Zhou Hanedanlığı 北周 (557-581) 3. İmparatoru Yuwen Yong 北周武帝宇文邕 578 yılında vefat etmiştir. İmparatoriçe 宇文邕的皇后/ Göktürk Prensesi Asena, Sui İmparatoru Wendi'nin 隋文帝 Kai Huang 2. saltanat yılında 开皇二年 23 Nisan 582 tarihinde vefat etmiştir. İmparatoriçe, vefat ettiği Nisan ayının 29'unda, 578 yılında vefat eden eşi Zhou İmparatoru Wude'nın 北周武德 yanına defnedilmiştir.

4.2. Göktürk Prensesi, Çin İmparatoriçesi Asena'nın Altın Mührü

1993 yılında, Çin'in Shanxi 陕西 Eyaleti Dizhang Kasabası 底张镇 Chen ma 陈马 köyünün güney doğusunda 1000 metrelik alanda yer alan Kuzey Zhou Hükümdarı Yuwen Yong ile Göktürk Prensesi ve Çin'in Zhou İmparatoriçesinin 周武德皇后 Xiaoling Aile Mezarlığı bulundu. 1994 yılında, Çinli yetkililer tarihî mezarında resmî kazı yapılmasına karar verilmiş ve 20 Ocak 1995 yılında da kazı çalışmaları tamamlanmıştır. 1994-1996 yıllarında Çin'in Shenyang 咸阳 Emniyeti ile Xianyang Şehri Kültür Bürosu 咸阳市文化局 işbirliği yaparak Zhou İmparatoriçesi ve Göktürk Prensesi Asena'nın Mezar Taşı Yazıtı'nı ve Altın Mührü'nü 武德皇后金印 ya da Çin'deki bir başka ifade ile Tianyuan Saltanat Devri İmparatoriçesi Mührü'nü 天元皇太后玺 mezar soyguncularından ve kaçak antika koleksiyoncularından 1996 yılında geri almışlardır.



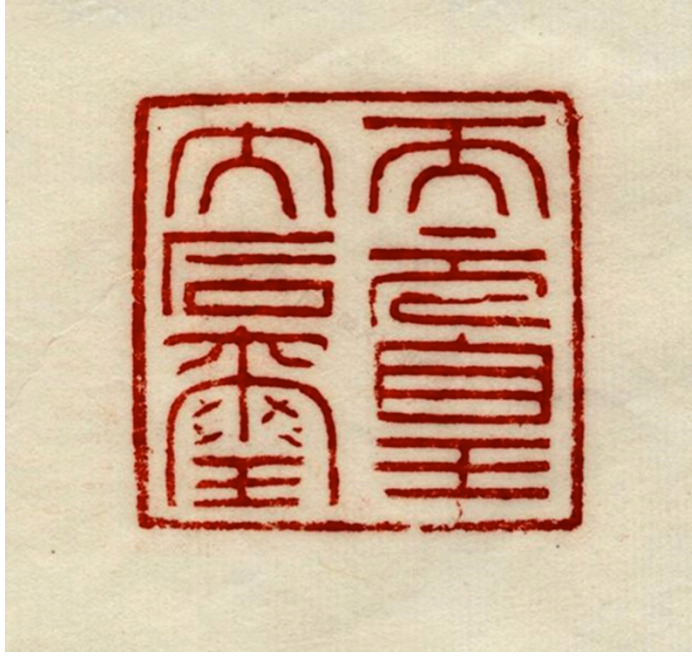
Resim 4. Göktürk Prensesi Çin İmparatoriçesi Asena'nın Altın Mührü (1)

Kaynak: İmparatorluk Mozolesi Kültür Araştırma Derneği, Kraliyet Hazinesi |

Kuzey Zhou Tianyuan İmparatoriçesi Mührü 帝王陵文化研究会, 皇家瑰宝 | 北周天元皇太后玺, 2016-07-15 06: 57:13,

https://www.toutiao.com/i6307318529846673922/?tt_from=android_share&iid=4840140855&app=news_article&utm_medium=toutiao_android&utm_campaign=client_share. Erişim tarihi: 11.10.2017;

http://www.360doc.com/content/16/0716/01/32335138_575843370.shtml, 11.10.2017.



Resim 5. Göktürk Prensesi Çin İmparatoriçesi Asena'nın Altın Mührü (2)

Kaynak: https://www.toutiao.com/i6307318529846673922/?tt_from=android_share&iid=4840140855&app=news_article&utm_medium=toutiao_android&utm_campaign=client_share. Erişim tarihi: 11.10.2017. http://www.360doc.com/content/16/0716/01/32335138_575843370.shtml, Erişim tarihi: 11.10.2017.

Mühürdeki yazı: **Kuzey Zhou Tianyuan İmparatoriçesi Mührü** 北周天元皇太后口
(Kuzey Zhou İmparatorluğu Tainyuan Saltanat Devri İmparatoriçesi/ Asena'nın Mührü)

5. Göktürk Prensesi, Çin İmparatoriçesi Asena'nın Mezar Taşı Yazıtı ile Altın Mührünün Türk Tarihi Açısından Önemi

Çin resmî kayıtlarında Zhou Hanedanlığının 北周 (557-581) 3. İmparatoru Yuwen Yong 北周武帝宇文邕 ile Zhou İmparatoru Yuwen Yong'un İmparatoriçesi 宇文邕的皇后/ Göktürk Prensesi Asena'nın nereye defnedildiği konusunda her hangi kayıt yer almadığı için bu buluş hem Çin tarihi hem de Türk tarihi açısından oldukça önemlidir.

Zhou İmparatoru Yuwen Yong 北周武帝宇文邕 ile İmparatoriçe 宇文邕的皇后 ve Göktürk Prensesi Asena'nın nereye defnedildiği bilinmemekteydi, bulunmuş oldu. Dolayısıyla değerli ve önemli bir buluş kabul edilmektedir (Wang he 王贺, Mei jian

jun 梅建军, Pan lu 潘路, Yangjünchang 杨军昌, Zhangjianlin 张建林 2015: 76).⁶

Kuzey Zhou Hanedanlığı İmparatoru'nun Xiaoling Aile Mezarlığı'nun ve Mezar Taşı Yazıtları'nın 陵志 bulunmasıyla tarihî kayıtların eksiklikleri giderilmiş olduğu gibi Kuzey Tarihi'nde 北史 kaydedilen hataların da düzeltilmesi sağlandı. Kuzey Zhou Hanedanlığı İmparatoriçesi Asena, Sui İmparatoru Wendi'nin 隋文帝 Kai Huang 2. saltanat yılında 开皇二年 vefat etmiştir. Kuzey Zhou İmparatoriçesi Mezar Taşı Yazıtı'nda 北周武德皇后墓志 kaydedilen bilgiler ışığında Kuzey Zhou İmparatoriçesi ve Göktürk Prensesi Asena'nın öldüğü ay ve gün netleşmiş, 23 Nisan 582 tarihinde vefat ettiği belgelenmiş oldu. İmparatoriçe, vefat ettiği ayın 29'unda, 578 yılında vefat eden eşi Zhou İmparatoru Wude'nun 北周武德 yanına defnedilmiştir.

İmparatoriçe Asena, Çin tarihinde tek Türk İmparatoriçe olması ve İmparatoriçe Asena'nın Mezar Taşı Yazıtı'nın günümüzde bulunan ilk İmparatoriçe mezar taşı yazıtı olması açısından da önemli bir buluş sayılmaktadır.

Kuzey Zhou Hanedanlığı İmparatorluğu'nun Xiaoling Aile Mezarlığı'nda 北周武帝宇文邕孝陵 ahşap mezar kapısı kullanılmış olmasından taş tabut ve taş mezar kapısı kullanmasının Kuzey Zhou Hanedanlığı döneminde ortak bir durum olmadığı sonucuna varılmıştır. (Sunwu jun 孙武军, 2012: 39).⁷ Çünkü, günümüzde Zhou Hanedanlığı döneminde ait sekiz mezar vardır. Bunlar sırasıyla Lidan Mezarı 李诞墓, Kangye Mezarı 康业墓, Yuwen Tong Mezarı 宇文通墓, Wu Liu Hun Mezarı 乌六浑氏墓, Quan shi Mezarı 权氏墓, Wang Deheng Mezarı 王德衡墓, Anjia/Anka Mezarı 安伽墓, Shijün Mezarı'dır 史君墓. Bu mezarlarda taş mezar kapısı bulunması açısından Türk asıllı Tabgaçların diğer Tabgaçlar ile kültürel farklılıkları olduğu söylenebilir.

Kuzey Zhou Hanedanlığı'nın Xiaoling Aile Mezarı'nda keşfedilen renkli cam boncukların bilimsel analizi ve araştırılması sonucunda Kuzey Zhou Hanedanlığı'nın Xiaoling Aile Mezarlığı'nda farklı renklerde 300 adet cam boncuk bulunmuştur. Bilindiği üzere döneminde cam boncuklar altından daha değerlidir. Bu cam boncuklardan 11 tanesinin kimyasal analizi yapılarak bu boncukların bileşimleri ICP-AES ve SEM-EDX ile tespit edilmeye çalışılmıştır. Elde edilen sonuçlara göre, analiz edilen numunelerin verileri, boyalı cam verileri ile benzerlik taşımaktadır. Özellikle,

⁶ Wang he 王贺, Mei jian jun 梅建军, Pan lu 潘路; Yangjünchang 杨军昌, Zhangjianlin 张建林, (2015) 北周武帝孝陵铜锡焊料的科学发现与研究, 《文物》2015年第4期 | 王贺 (北京科技大学冶金与材料史研究所), 梅建军(北京科技大学冶金与材料史研究所) 潘路 (中国国家博物馆), 杨军昌 (陕西省考古研究院), 张建林 (陕西省考古研究院), 北京科技大学冶金与材料史研究所 中国国家博物馆 陕西省考古研究, 76. <http://www.cqvip.com/qk/97337x/2015004/664393442.html>. Erişim tarihi: 12.1.2018.

⁷ Sunwu jun 孙武军, (2012), 北朝隋唐入华粟特人墓葬图像的文化与审美研究, 西北大学博士学位论文, 指导老师: 葛承雍教授 张弘 (普慧) 教授, 西北大学学位评定委员会, <http://cdmd.cnki.com.cn/Article/CDMD-10697-1012442257.htm>. Erişim tarihi: 12.1.2018

içlerinden 8 tanesinin (sarı, mavi ve mor boncuklar olmak üzere) döneminin çok kıymetli süs parçaları olduğu kaydedilmiştir (Cheng Qian 成倩, Zhang Jianlin 张建林, 2016 : 3).⁸ Bu değerli mücevherler ve ziynet eşyaları, İmparatoriçe Asena'nın döneminde yüksek derecede seçkin ve özel biri olduğuna şahitlik etmektedir.

6. Sonuç

Zhou Hanedanlığı 北周 (557-581) 3. İmparatoru Yuwen Yong 北周武帝宇文邕 ile İmparatoriçe 宇文邕的皇后/ Göktürk Prensesi Asena'nın nereye defnedildiği belirlendi. Kuzey Zhou Hanedanlığı İmparatoru'nun Xiaoling Aile Mezarlığı'nın ve Mezar Taşı Yazıtları'nın 陵志 bulunmasıyla tarihî kayıtların eksiklikleri giderilmiş, hatalar da düzeltilmiştir. Yani İmparatoriçe Asena, Sui İmparatoru Wendi'nin 隋文帝 Kai Huang 2. saltanat yılında 开皇二年 23 Nisan 582 tarihinde vefat ettiği belgelenmiş oldu. İmparatoriçe, vefat ettiği Nisan ayının 29'unda, 578 yılında vefat eden eşi Zhou İmparatoru Wude'nin 北周武德 yanına defnedilmiş olduğu tespit edilmiş oldu.

İmparatoriçe Asena, Çin tarihinde tek Türk İmparatoriçe olması ve İmparatoriçe Asena'nın Mezar Taşı Yazıtı'nın günümüzde bulunan ilk İmparatoriçe mezar taşı yazıtı olması açısından da önemli bir buluş sayılmaktadır.

İmparatoriçe Asena'nın aile mezarının ve mezar buluntuları Türk kültür ve siyasi tarihi açısından oldukça önemli bir konu olmasına rağmen Türkiye'de hiçbir araştırma yapılmamıştır. Bu konu ile ilgili bir bilimsel proje çalışması yapılması ve Çin'de konu ile ilgili yapılan çalışmalardaki karmaşık durum giderilmesi tarihimizdeki karanlıkların kaldırılması açısından önemlidir.

Kaynaklar

Zhang Jianlin 张建林, Sun Tieshan 孙铁山, Liu Duniyun 刘杲运 (1997). 北周武帝孝陵发掘简报, 考古与文物, 陕西省考古研究所, 咸阳市考古研究所, 1997 年第 2 期.

Wang He 王贺, Mei Jianjun 梅建军, Pan Lu 潘路,..... (2015), 北周武帝孝陵铜锡焊料的科学发现与研究, 《文物》 2015 年第 4 期. 王贺 (北京科技大学冶金与材料史研究所); 梅建军 (北京科技大学冶金与材料史研究所); 潘路 (中国国家博物馆); 杨军昌 (陕西省考古研究院); 张建林 (陕西省考古研究院), 北京科技大学科技史与文化遗产研究院, 北京.

<http://www.xycyan.com/html/kexueyanjiu/yanjiuchengguoyejinyucailliao201512093950.html>.

Erişim tarihi: 25.01.2019

Wang he 王贺, Mei Jian jun 梅建军, Pan lu 潘路; Yangjunchang 杨军昌, Zhangjianlin 张建林, (2015) 北周武帝孝陵铜锡焊料的科学发现与研究, 《文物》 2015 年第 4 期 | 王贺 (北京科技大学冶金与材料史研究所), 梅建军(北京科技大学冶金与材料史研究所) 潘路 (中国国家博

⁸ Cheng Qian 成倩, Zhang Jianlin 张建林 (2016) 北周武帝孝陵出土玻璃珠的科学分析与研究, 《考古与文物》, 2016 年 08 月 19 日 10:18 来源:

http://www.cssn.cn/kgx/kjkg/201608/t20160819_3168701.shtml. Erişim tarihi 12. 11. 2017.

物馆), 杨军昌 (陕西省考古研究院), 张建林 (陕西省考古研究院), 北京科技大学冶金与材料史研究所中国国家博物馆陕西省考古研究院. S. 76.

<http://www.cqvip.com/qk/97337x/2015004/664393442.html>. Erişim tarihi: 12.1.2018.

İmparatorlar Türbesi Dergisi 帝王陵, (2017) Çin'in tarihi İmparatorlarının mezarları ve türbeleri ile ilgili araştırmalar yapar. ISBN Nu: 9787501221646, 7501221642.

<http://lishi.tushu163.com/pdfdownload/YsXYXZKMAAMNVN.pdf>; 25 Aralık 2016.

http://www.360doc.com/content/16/0716/01/32335138_575843370.shtml, 16 Temmuz 2017.

Zhu Zhenhong 朱振宏 (2015) 北周武德皇后墓志考释研究, 《唐史论丛第二十辑》 - 杜文玉主编 2015: 294-303.

Sunwu jun 孙武军 (2012), 北朝隋唐入华粟特人墓葬图像的文化与审美研究, 西北大学博士学位论文, 指导老师: 葛承雍教授张弘 (普慧) 教授, 西北大学学位评定委员会, 二〇一二年.

Cheng Qian 成倩, Zhang Jianlin 张建林 (2016) 北周武帝孝陵出土玻璃珠的科学分析与研究, 《考古与文物》, 2016年08月19日, 10:18 来源:

http://www.cssn.cn/kgx/kjkg/201608/t20160819_3168701.shtml. Erişim tarihi 12. 11. 20017.

Zheng Rupei 郑如珀, (2007) 墓葬, 美术与政治--宁夏固原北周李贤墓再思考 Tombs, Fine Arts and Politics, 思想, 美国欧柏林大学, (李砚祖, 卷五) ss.11-20.

<http://www.tup.tsinghua.edu.cn/upload/books/yz/025638-01.pdf>. Erişim tarihi: 27. 12. 2017.

Linghu Defen 令狐德棻 (1971) Zhou shu 周書 (557-581), 卷 50 <異域下·突厥傳>, 北京:中華書局. 北京.

Linghu Defen 令狐德棻 (2018) 千年帝陵谜团被盗墓贼揭开: 古印 160 万不卖, 经鉴定为一级文物, 2018-02-24

<https://3g.163.com/dy/article/DBCFUK310517SHE4.html>

Ekler

Ek 1: Kuzey Zhou İmparatorluğu'nun kuruluşundan önce ve sonra Çin'de devletlerin kronolojik sıralaması

Shang Hanedanı 商 (M.Ö. 1600- M.Ö. 1050)

Zhou Hanedanı 周 (M.Ö. 1050- M.Ö. 256)

Batı Zhou Hanedanı 西周 (M.Ö. 1050- M.Ö. 771)

Doğu Zhou 东周 Hanedanı (M.Ö. 770- M.Ö. 476)

İlkbahar ve Sonbahar Dönemi Bahar Hanedanları 春秋 (M.Ö. 770- M.Ö. 476)

Savaşan Devletler Dönemi 战国 (M.Ö. 476- M.Ö. 221)

Qin Hanedanı 秦 (M.Ö. 221- M.Ö. 206)

Han Hanedanı 汉 (M.Ö. 206 –M.S. 220)

Batı Han 西汉 hanedanı (M.Ö. 206- M.s. 8)

Doğu Han Hanedanı 东汉 (M.S. 25-M.S. 220)

Üç Krallık 三国 (M.S. 220-M.S. 265)

Jin Hanedanı 晋 (M.S. 265-M.S. 420)

Güney Hanedanları 南朝 (M.S. 420-M.S. 589)

Kuzey Hanedanları 北朝 (M.S. 386-M.S. 581)

Güney Hanedanları 南朝 (420-589)

Kuzey Hanedanları 北朝 (386-581)

Song 宋 (420-479)

Northern Wei 北魏 (386-534)

Qi 齐 (479-502)

Batı Wei 西魏 (535-556)

Doğu Wei 东魏 (534-550)

Liang 梁 (502-557)

Kuzey Zhou 北周 (557-581)

Kuzey Qi 北齐 (550-577)

Chen 陈 (557-589)

Sui Hanedanı 隋 (M.S. 581-M.S. 618)

Tang Hanedanı 唐 (M.S. 618-M.S. 907)

Çin'de 180 yılından itibaren Doğu Han sülalesi zayıflamaya başlamış ve 220 yılında yıkılmıştır. Bu gelişmelerin sonucunda Çin topraklarında 3 yeni devlet kuruldu: Wei, Shu ve Wu Devletleri. Bu devletler de birbirleriyle çekişmekten fazla bir şey yapamadılar. 265 yılında Çin otoritesinin yıkılması ile sayıları 20'den fazla olsa da güçlü olanların sayılması ile tarihçiler tarafından "16 Devlet Dönemi" adı verilen bir dönem başlamıştır. Bu dönemde Hun, Moğol ve Tibet kabileleri Çin'e girerek bağımsız devletler kurdular. Merkezî Çin topraklarını tek bir siyasî güç altında birleştiren Çinli olmayan Hunlar ile akraba halk olduğu savunulan Tabgaç asıllı Kuzey Wei Devleti 北魏 (386-550) oldu. Kuzey Zhou 北周 (557-581) imparatorluğu Batı Wei 西魏 (535-556) hanedanlığını yıkarak kuruldu. Doğu Wei 东魏 (534-550) hanedanlığını yıkarak kurulmuş olan Kuzey Qi 北齐 (550-577) hanedanlığı da Kuzey Zhou 北周 (557-581) İmparatorluğu tarafından yok edildi. Sui Hanedanı 隋 (M.S. 581-M.S. 618), Kuzey Zhou 北周 (557-581) İmparatorluğunu yıkarken 618 yılında Tang Hanedanı 唐 (M.S. 618-M.S. 907) tarafından yıkıldı.

Ek 2. Büyük Zhou Hanedanı Wu İmparatoru'nun ve Göktürk Prensesi, Çin İmparatoriçesi Asena'nın Xiaoling Aile Mezarlığı

Bu mezar taşı, Xiaoling Aile Mezarlığı bulunduğundan sonra Shaanxi Ulusal Merkezi Kültürel Miras Koruma Kurumu tarafından yerleştirilmiştir.



Fotoğraf 1. Xiaoling Aile Mezarlığı'nın ön yüzü



Fotoğraf 2. Xiaoling Aile Mezarlığı'nın arka yüzü

Ek 3. Kuzey Zhou İmparatoru Wudi Yu Wen Yong ile ilgili kısa bilgi ve resmi

Kuzey Zhou İmparatoru Wudi Yu Wen Yong 北周武帝宇文邕 (Doğumu M.S. 43 - Ölümü 21 Haziran 578). Kuzey Zhou 3. İmparatorudur. 560-578 yıllarında 18 yıl hâkimiyet başında kalmıştır. Batı Wei Hanedanlığının 西魏 askeri ve siyasi iktidarda ustalaşan ve hükümette güçlü yetkisi olan Yu Wentai'nin 权臣宇文泰 dördüncü oğludur. Hun asıllı Siyenpi'dir.



Kuzey Zhou Hanedanı İmparatoru Wu 北周武帝像

<http://www.zpcyjh.com/uploads/soft/cth-03.pdf> Erişim tarihi: 2.2.2017.

Ek 4. İmparatorlar Türbesi Dergisi 帝王陵, (2016) İmparatorluk Türbesi Kültür Araştırmaları Derneği tarafından 帝王陵文化研究会 yayınlanan Kuzey Zhou Tianyuan İmparatoriçesinin Mührü 北周天元皇太后玺 adlı elektronik derginin kapağı

Kaynak: http://www.360doc.com/content/16/0716/01/32335138_575843370.shtml, 15 Temmuz 2016; https://www.toutiao.com/i6307318529846673922/?tt_from=android_share&iid=4840140855&app=news_article&utm_medium=toutiao_android&utm_campaign=client_share



Ek 5. Zhou Hanedanı Wu İmparatoru'nun Xiaoling Aile Mezarlığında bulunan diğer buluntulardan örnekler

Kaynak: İmparatorlar Türbesi Dergisi 帝王陵, (2016) İmparatorluk Türbesi Kültür Araştırmaları Derneği tarafından 帝王陵文化研究会 yayınlanan *Kuzey Zhou Tianyuan İmparatoriçesinin Mührü* 北周天元皇太后玺 adlı elektronik dergide yer alan diğer buluntuların renkli fotoğrafları:

http://www.360doc.com/content/16/0716/01/32335138_575843370.shtml, 15 Temmuz 2016;
https://www.toutiao.com/i6307318529846673922/?tt_from=android_share&iid=4840140855&app=news_article&utm_medium=toutiao_android&utm_campaign=client_share



Ek 5.1. Zhou Hanedanı Wu İmparatoru'nun Xiaoling Aile Mezarlığı buluntusu



Ek 5.2. Zhou Hanedanı Wu İmparatoru'nun Xiaoling Aile Mezarlığı buluntusu



Ek 5.3. Zhou Hanedanı Wu İmparatoru'nun Xiaoling Aile Mezarlığı buluntusu



Ek 5.4. Zhou Hanedanı Wu İmparatoru'nun Xiaoling Aile Mezarlığı buluntusu



Ek 5.5. Zhou Hanedanı Wu İmparatoru'nun Xiaoling Aile Mezarlığı buluntuları



Ek 5.6. Zhou Hanedanı Wu İmparatoru'nun Xiaoling Aile Mezarlığı buluntusu

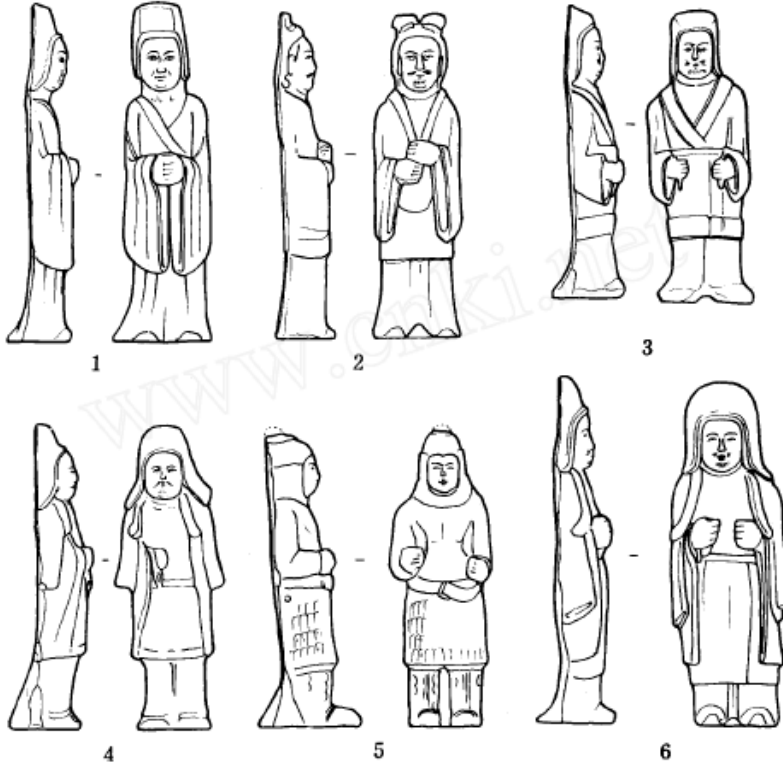


Ek 5.7. Zhou Hanedanı Wu İmparatoru'nun Xiaoling Aile Mezarlığı buluntusu



Ek 5.8. Zhou Hanedanı Wu İmparatoru'nun Xiaoling Aile Mezarlığı buluntusu

EK 6. Zhou Hanedanı Wu İmparatoru'nun Xiaoling Aile Mezarlığında bulunan diğer buluntulardan örnekler: Zhou Hanedanı Wu İmparatoru'nun Xiaoling Aile Mezarı Kazı Raporu 北周武帝孝陵发掘简报, 考古与文物 1997年第2期, 13-21.



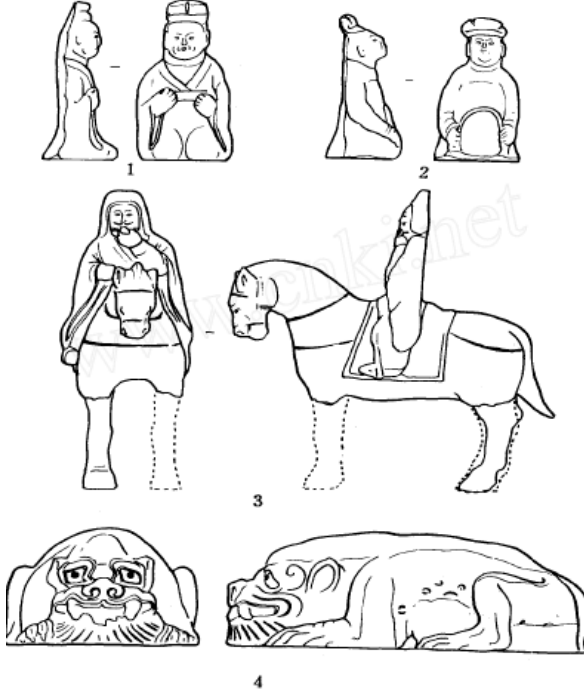
Ek 6.1. Zhou Hanedanı Wu İmparatoru'nun Xiaoling Aile Mezarlığı buluntuları



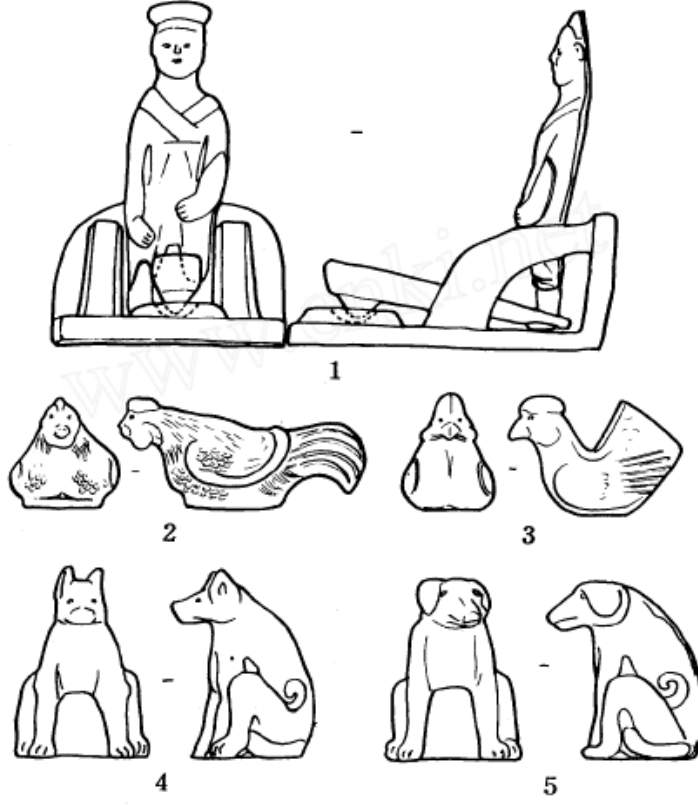
Ek 6.2. Zhou Hanedanı Wu İmparatoru'nun Xiaoling Aile Mezarlığı buluntuları



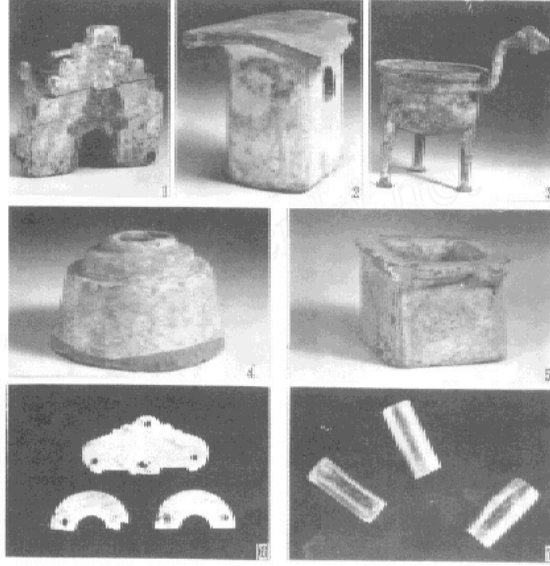
Ek 6.3. Zhou Hanedanı Wu İmparatoru'nun Xiaoling Aile Mezarlığı buluntuları



Ek 6.4. Zhou Hanedanı Wu İmparatoru'nun Xiaoling Aile Mezarlığı buluntuları



Ek 6.5. Zhou Hanedanı Wu İmparatoru'nun Xiaoling Aile Mezarlığı buluntuları



Ek 6.6. Zhou Hanedanı Wu İmparatoru'nun Xiaoling Aile Mezarlığı buluntuları

Nuraniye Hidayet Ekrem

Dr. Öğretim Üyesi, Ankara Üniversitesi Dil ve Tarih Coğrafya Fakültesi Çağdaş Türk Lehçeleri ve Edebiyatları Bölümü öğretim üyesi.

Adres: Ankara Üniversitesi Dil ve Tarih Coğrafya Fakültesi Çağdaş Türk Lehçeleri ve Edebiyatları Bölümü, 06100, Sıhhiye, Ankara-TÜRKİYE

E-posta: nuraniyehe@hotmail.com

Yazı bilgisi:

Alındığı tarih: 8 Nisan 2017

Yayına kabul edildiği tarih: 5 Eylül 2018

E-yayın tarihi: 30 Ekim 2018

Çıktı sayfa sayısı: 27

Kaynak sayısı: 11