

ACİL DURUM PLANLARI

ACİL DURUM ve ACİL DURUM PLANLARI*

Acil durum: İşyerinin tamamında veya bir kısmında meydana gelebilecek yangın, patlama, tehlikeli kimyasal maddelerden kaynaklanan yayılım, doğal afet gibi acil müdahale, mücadele, ilkyardım veya tahliye gerektiren olaylar

Acil durum planı: İşyerlerinde meydana gelebilecek acil durumlarda yapılacak iş ve işlemler dahil bilgilerin ve uygulamaya yönelik eylemlerin yer aldığı planı,

ACİL DURUM PLANLARININ AŞAMALARI

1. Acil Durumların Belirlenmesi
2. Bunların olumsuz etkilerini önleyici ve sınırlandırıcı tedbirlerin alınması
3. Görevlendirilecek kişilerin belirlenmesi
4. Acil durum müdahale ve tahliye yöntemlerinin oluşturulması
5. Dokümantasyon
6. Tatbikat
7. Acil durum planının yenilenmesi

Acil Durum Planları;

- Acil durumlarda yapılacak müdahale,
- Arama-kurtarma
- Koruma
- İlk yardım

iş ve işlemlerinin nasıl? ve kimler? tarafından yapılacağını gösteren

acil durum öncesinde hazırlanması gereken planlardır.

Acil Durum Ekipleri;

Yangın, deprem, sel ve benzeri afetlerde

- arama-kurtarma ve söndürme işlerine katılan
- binada bulunanların tahliyesini sağlayan,
- olaya ilk müdahaleyi yapan,
- koruma faaliyetlerini yapan,
- gerektiğinde ilk yardım uygulayan ekibi, tanımlamaktadır.

EKİPLER:

a)Söndürme ekibi: Çıkacak yangına derhal müdahale ederek yangının genişlemesine mani olmak ve söndürmek,

b)Kurtarma ekibi: Görevi; Yangın ve diğer acil durumlarda can ve mal kurtarma işlerini yapmak,



c) Koruma ekibi: Görevi; Kurtarma ekibince kurtarılan eşya ve evrakı korumak, yangın nedeniyle ortaya çıkması muhtemel panik ve kargaşayı önlemek,

d) İlk Yardım ekibi: Görevi; Yangın sebebiyle yaralanan veya hastalanan kişilere ilk yardım yapmak,



Söndürme ve kurtarma ekipleri en az 3'er kişiden; koruma ve ilk yardım ekipleri ise, en az 2'şer kişiden oluşur.

Her bölümden bir kişi, bölümü Toplanma Bölgesine kadar götürmekten sorumlu olmalıdır



İÇ DÜZENLEMELER

İç düzenlemelerin hazırlanması

Binaların Yangından Korunması

Hakkında Yönetmeline göre

Yönetmeliğin uygulanmasını sağlamak üzere

- belediyeler, kamu kurum ve kuruluşları ve özel kuruluşlar ile gerçek ve tüzel kişiler;
- buldukları yer, yapı, bina, tesis ve işletmelerin özelliklerini ve bu Yönetmelik hükümlerini dikkate alarak yangın önleme ve söndürme konusunda iç düzenlemelerde bulunurlar.



ACİL DURUM PLANI VE DİĞER YÜKÜMLÜLÜKLERE UYMAMANIN CEZASI

- Acil durumları belirlemeyen,
- acil durumlar için tedbir almayan,
- acil durum planlarını hazırlamayan, destek elemanı görevlendirmeyen,
- araç gereç sağlamayan,
- acil durumlarda işyeri dışındaki kuruluşla irtibatı sağlayacak düzenlemeyi yapmayanlar

hakkında İş Sağlığı ve Güvenliği Kanunu'na göre her yükümlülük için 1.078 TL ve aykırılığın devam ettiği her ay için 1.078 TL idari para cezası uygulanacak.

İşverenin yükümlülükleri

a) Çalışma ortamı, kullanılan maddeler, iş ekipmanı ile çevre şartlarını dikkate alarak, meydana gelebilecek ve çalışan ile çalışma çevresini etkileyecek acil durumları önceden değerlendirerek muhtemel acil durumları belirler.

b) Acil durumların olumsuz etkilerini önleyici ve sınırlandırıcı tedbirleri alır.

c) Acil durum planlarını hazırlar ve tatbikatların yapılmasını sağlar.

MADDE 5 -

c) Acil durumların olumsuz etkilerinden korunmak üzere gerekli ölçüm ve deęerlendirmeleri yapar.

d) Acil durumlarla m¼cadele için iřyerinin b¼y¼kl¼ę¼ ve tařıdıęı özel tehlikeler, yapılan iřin nitelięi, alıřan sayısı ile iřyerinde bulunan dięer kiřileri dikkate alarak;

nleme, koruma, tahliye, yangınla m¼cadele, ilk yardım ve benzeri konularda uygun donanıma sahip ve bu konularda eęitimli yeterli sayıda alıřanı grevlendirir ve her zaman hazır bulunmalarını saęlar.

MADDE 5 -

e) Özellikle ilk yardım, acil tıbbi müdahale, kurtarma ve yangınla mücadele konularında, işyeri dışındaki kuruluşlarla irtibatı sağlayacak gerekli düzenlemeleri yapar.

f) Acil durumlarda enerji kaynaklarının ve tehlike yaratabilecek sistemlerin olumsuz durumlar yaratmayacak ve koruyucu sistemleri etkilemeyecek şekilde devre dışı bırakılması ile ilgili gerekli düzenlemeleri yapar.

g) Varsa alt işveren ve geçici iş ilişkisi kurulan işverenin çalışanları ile müşteri ve ziyaretçi gibi işyerinde bulunan diğer kişileri acil durumlar konusunda bilgilendirir.

Acil durumlarla ilgili özel görevlendirilen çalışanların sorumlulukları işverenlerin konuya ilişkin yükümlülüğünü ortadan kaldırmaz.

Çalışanların yükümlülük ve sorumlulukları

MADDE 6 –

- a) Acil durum planında belirtilen hususlar dahilinde alınan **önleyici ve sınırlandırıcı tedbirlere uymak.**
- b) İşyerindeki makine, cihaz, araç, gereç, tesis ve binalarda kendileri ve diğer kişilerin sağlık ve güvenliğini tehlikeye düşürecek acil durum ile karşılaştıklarında;
- hemen en yakın amirine, acil durumla ilgili görevlendirilen sorumluya veya çalışan temsilcisine **haber vermek.**

Çalışanların yükümlülük ve sorumlulukları

c) Acil durumun giderilmesi için, işveren ile işyeri dışındaki ilgili kuruluşlardan olay yerine intikal eden ekiplerin talimatlarına uymak.

ç) Acil durumlar sırasında kendisinin ve çalışma arkadaşlarının hayatını tehlikeye düşürmeyecek şekilde davranmak.

(2) İşveren, çalışanların kendileri veya diğer kişilerin güvenliği için ciddi ve yakın bir tehlike ile karşılaştıkları ve amirine hemen haber veremedikleri durumlarda; istenmeyen sonuçların önlenmesi için, bilgileri ve mevcut teknik donanımları çerçevesinde müdahale edebilmelerine imkân sağlar. Böyle bir durumda çalışanlar, ihmal veya dikkatsiz davranışları olmadıkça yaptıkları müdahaleden dolayı sorumlu tutulamaz.

ÜÇÜNCÜ BÖLÜM

Acil Durum Planının Hazırlanması

MADDE 7 – (1) Acil durum planı, tüm işyerleri için tasarım veya kuruluş aşamasından başlamak üzere acil durumların belirlenmesi,

bunların olumsuz etkilerini önleyici ve sınırlandırıcı tedbirlerin alınması, görevlendirilecek kişilerin belirlenmesi,

acil durum müdahale ve tahliye yöntemlerinin oluşturulması,

dokümantasyon, tatbikat ve acil durum planının yenilenmesi aşamaları izlenerek hazırlanır.

Acil durumların belirlenmesi

MADDE 8 – (1) İşyerinde meydana gelebilecek acil durumlar aşağıdaki hususlar dikkate alınarak belirlenir:

- a) Risk deęerlendirmesi sonuçları.
- b) Yangın, tehlikeli kimyasal maddelerden kaynaklanan yayılım ve patlama ihtimali
- c) İlk yardım ve tahliye gerektirecek olaylar.
- ç) Doğal afetlerin meydana gelme ihtimali.
- d) Sabotaj ihtimali.

MADDE 9

Önleyici ve sınırlandırıcı tedbirler

- (1) İşveren, belirlediği mümkün ve muhtemel acil durumların oluşturabileceği zararları önlemek ve daha büyük etkilerini sınırlandırmak üzere gerekli tedbirleri alır:
- (2) Acil durumların olumsuz etkilerinden korunmak üzere tedbirler belirlenirken gerekli olduğu durumda ölçüm ve değerlendirmeler yapılır.
- (3) Alınacak tedbirler, risklerden korunma ilkelerine uygun olur ve **toplu korumayı** esas alır.

Kimyasal Maddelerle Çalışmalarda

Sağlık ve Güvenlik Önlemleri Hakkında Yönetmelik

12 Ağustos 2013 PAZARTESİ Resmî Gazete Sayı : 28733

Acil durumlar

MADDE 8 – (1) İşveren, 18/6/2013 tarihli ve 28681 sayılı Resmî Gazete’de yayımlanan İşyerlerinde Acil Durumlar Hakkında Yönetmelikte belirtilen hususlar saklı kalmak kaydıyla işyerindeki tehlikeli kimyasal maddelerden kaynaklanacak acil durumlarda özellikle aşağıdaki hususlar dikkate alınır:

a) Acil durumların olumsuz etkilerini azaltacak önleyici tedbirler derhal alınır ve çalışanlar durumdan haberdar edilir.

Acil durumun en kısa sürede normale dönmesi için gerekli çalışmalar yapılır

ve etkilenmiş alana sadece bakım, onarım ve zorunlu işlerin yapılması için; acil durumlarda

görevlendirilen çalışanlar ile, işyeri dışından olay yerine intikal eden ekiplerin girmesine izin verilir.

Kimyasal Maddelerle Çalışmalarda Sağlık ve Güvenlik Önlemleri Hakkında Yönetmelik

12 Ağustos 2013 PAZARTESİ Resmî Gazete Sayı : 28733

b) Etkilenmiş alana girmesine izin verilen kişilere uygun kişisel koruyucu donanım ve özel güvenlik ekipmanı verilir ve acil durum devam ettiği sürece kullanmaları sağlanır. Uygun kişisel koruyucu donanımı ve özel güvenlik ekipmanı bulunmayan kişilerin etkilenmiş alana girmesine izin verilmez.

c) Tehlikeli kimyasallarla ilgili bilgiler ve acil durum müdahale ve tahliye prosedürleri kullanıma hazır bulundurulur.

İşyerindeki acil durumlarda görevlendirilen çalışanların ve işyeri dışındaki ilk yardım, acil tıbbi müdahale, kurtarma ve yangınla mücadele gibi konularda faaliyet gösteren kuruluşların bu bilgilere ve prosedürlere kolayca ulaşabilmeleri sağlanır.

Kimyasal Maddelerle Çalışmalarda Sağlık ve Güvenlik Önlemleri Hakkında Yönetmelik

12 Ağustos 2013 PAZARTESİ Resmî Gazete Sayı : 28733

Bu bilgiler;

1) İşyerindeki acil durumlarda görevlendirilen çalışanların ve işyeri dışındaki ilk yardım, acil tıbbi müdahale, kurtarma ve yangınla mücadele gibi konularda faaliyet gösteren kuruluşların

önceden hazır olabilmeleri ve uygun müdahaleyi yapabilmeleri için,

yapılan işteki tehlikeleri, alınacak önlemleri ve yapılacak işleri,

2) Acil durumda ortaya çıkması muhtemel özel tehlike ve yapılacak işler hakkındaki bilgileri,

içerir.

Acil durum müdahale ve tahliye yöntemleri

MADDE 10 – (1) İşverence acil durumların meydana gelmesi halinde uyarı verme, arama, kurtarma, tahliye, haberleşme, ilk yardım ve yangınla mücadele gibi uygulanması gereken acil durum müdahale yöntemleri belirlenir **ve yazılı hale getirilir.**

(2) Tahliye sonrası, işyeri dâhilinde kalmış olabilecek çalışanların belirlenmesi için **sayım** da dâhil olmak üzere gerekli kontroller yapılır.

(3) İşveren, işyerinde acil durumların meydana gelmesi halinde çalışanların bu durumun olumsuz etkilerinden korunması için

buldukları yerden güvenli bir yere gidebilmeleri amacıyla izlenebilecek uygun tahliye düzenlemelerini

acil durum planında belirtir ve çalışanlara önceden gerekli talimatları verir.

Acil durum müdahale ve tahliye yöntemleri

(4) İşyerlerinde yaşlı, engelli, gebe veya kreş var ise çocuklara tahliye esnasında refakat edilmesi için tedbirler alınır.

(5) Acil durum müdahale ve tahliye yöntemleri oluşturulurken 27/11/2007 tarihli ve 2007/12937 sayılı Bakanlar Kurulu Kararıyla yürürlüğe konulan Binaların Yangından Korunması Hakkında Yönetmelik hükümleri dikkate alınır.

(6) Acil durum müdahale ve tahliye yöntemleri oluşturulurken çalışanlar dışında müşteri, ziyaretçi gibi işyerinde bulunması muhtemel diğer kişiler de göz önünde bulundurulur

Görevlendirilecek çalışanların belirlenmesi

MADDE 11 – (1) İşveren; işyerlerinde tehlike sınıflarını tespit eden Tebliğde belirlenmiş olan çok tehlikeli sınıfta yer alan işyerlerinde

30 çalışana, tehlikeli sınıfta yer alan işyerlerinde 40 çalışana ve az tehlikeli sınıfta yer alan işyerlerinde 50 çalışana kadar;

a) Arama, kurtarma ve tahliye,

b) Yangınla mücadele,

konularının her biri için *uygun donanıma sahip ve özel eğitilmiş en az birer* çalışmanı destek elemanı olarak görevlendirir.

İşyerinde bunları aşan sayılarda çalışanın bulunması halinde, tehlike sınıfına göre her 30, 40 ve 50'ye kadar çalışan için birer destek elemanı daha görevlendirir.

Görevlendirilecek çalışanların belirlenmesi

(2) İşveren, ilkyardım konusunda 22/5/2002 tarihli ve 24762 sayılı Resmî Gazete’de yayımlanan İlkyardım Yönetmeliği esaslarına göre destek elemanı görevlendirir.

(3) Her konu için birden fazla çalışanın görevlendirilmesi gereken işyerlerinde bu çalışanlar konularına göre ekipler halinde koordineli olarak görev yapar. Her ekipte bir ekip başı bulunur.

(4) İşveren tarafından acil durumlarda ekipler arası gerekli koordinasyonu sağlamak üzere çalışanları arasından bir sorumlu görevlendirilir.

(5) 10’dan az çalışmanı olan ve az tehlikeli sınıfta yer alan işyerlerinde birinci fıkrada belirtilen yükümlülüğü yerine getirmek üzere bir kişi görevlendirilmesi yeterlidir.

Dokümantasyon

MADDE 12 – (1) Acil durum planı asgarî aşağıdaki hususları kapsayacak şekilde dokümante edilir:

- a) İşyerinin unvanı, adresi ve işverenin adı.
- b) Hazırlayanların adı, soyadı ve unvanı.
- c) Hazırlandığı tarih ve geçerlilik tarihi.
- ç) Belirlenen acil durumlar.
- d) Alınan önleyici ve sınırlandırıcı tedbirler.
- e) Acil durum müdahale ve tahliye yöntemleri.

f) Aşağıdaki unsurları içeren işyerini veya işyerinin bölümlerini gösteren kroki:

- 1) Yangın söndürme amaçlı kullanılacaklar da dâhil olmak üzere acil durum ekipmanlarının bulunduğu yerler.
- 2) İlkyardım malzemelerinin bulunduğu yerler.
- 3) Kaçış yolları, toplanma yerleri ve bulunması halinde uyarı sistemlerinin de yer aldığı tahliye planı.
- 4) Görevlendirilen çalışanların ve varsa yedeklerinin adı, soyadı, unvanı, sorumluluk alanı ve iletişim bilgileri.
- 5) İlk yardım, acil tıbbi müdahale, kurtarma ve yangınla mücadele konularında işyeri dışındaki kuruluşların irtibat numaraları.

f) Aşağıdaki unsurları içeren işyerini veya işyerinin bölümlerini gösteren kroki:

(2) Acil durum planının sayfaları numaralandırılarak;

hazırlayan kişiler tarafından her sayfası paraflanıp, son sayfası imzalanır ve söz konusu plan,

acil durumla mücadele edecek ekiplerin kolayca ulaşabileceği şekilde işyerinde saklanır.

(3) Acil durum planı kapsamında hazırlanan kroki ,

bina içinde kolayca görülebilecek yerlerde asılı olarak bulundurulur.

Tatbikat

MADDE 13 – (1) Hazırlanan acil durum planının uygulama adımlarının düzenli olarak takip edilebilmesi ve uygulanabilirliğinden emin olmak için, işyerlerinde **yılda en az bir defa** olmak üzere **tatbikat** yapılır, denetlenir ve gözden geçirilerek gerekli düzeltici ve önleyici faaliyetler yapılır.

Gerçekleştirilen tatbikatın tarihi, görülen eksiklikler ve bu eksiklikler doğrultusunda yapılacak düzenlemeleri içeren tatbikat raporu hazırlanır.

(2) Gerçekleştirilen tatbikat neticesinde varsa aksayan yönler ve kazanılan deneyimlere göre acil durum planları gözden geçirilerek gerekli düzeltmeler yapılır.

(3) Birden fazla işyerinin bulunduğu iş merkezleri, iş hanlarındaki işyerlerinde tatbikatlar yönetimin koordinasyonu ile yürütülür.

Acil durum planının yenilenmesi

MADDE 14 – (1) İşyerinde, belirlenmiş olan acil durumları etkileyebilecek veya yeni acil durumların ortaya çıkmasına neden olacak değişikliklerin meydana gelmesi halinde etkinin büyüklüğüne göre acil durum planı tamamen veya kısmen yenilenir.

(2) Birinci fıkrada belirtilen durumlardan bağımsız olarak, hazırlanmış olan acil durum planları; tehlike sınıfına göre

- çok tehlikeli, 2 yıl
- tehlikeli ve 4 yıl
- az tehlikeli 6 yıl

• işyerlerinde, sırasıyla en geç **iki, dört ve altı** yılda bir yenilenir.

Çalışanların bilgilendirilmesi ve eğitim

MADDE 15 – (1) Tüm çalışanlar acil durum planları ile arama, kurtarma ve tahliye, yangınla mücadele, ilkyardım konularında görevlendirilen kişiler hakkında bilgilendirilir.

(2) İşe yeni alınan çalışana, iş sağlığı ve güvenliği eğitimlerine ilave olarak acil durum planları ile ilgili bilgilendirme yapılır.

(3) Acil durum konularıyla ilgili özel olarak görevlendirilenler, yürütecekleri faaliyetler ile ilgili özel olarak eğitilir.

11 inci maddenin birinci fıkrası uyarınca görevlendirilen çalışanlara, eğitimlerin işyerinde iş güvenliği uzmanı veya işyeri hekimi tarafından verilmesi halinde, bu durum işveren ile eğitim verenlerce imzalanarak belgelendirilir.

Çeşitli ve Son Hükümler

Büyük endüstriyel tesislerde acil durum planı

MADDE 16 – (1) İş Sağlığı ve Güvenliği Kanununun 29 uncu maddesi gereğince güvenlik raporu hazırlanan işyerlerinde hazırlanacak dahili acil durum planları bu Yönetmelikte belirtilen acil durum planı hazırlığında dikkate alınarak kullanılır.

Birden fazla işveren olması durumunda acil durum planları

MADDE 17 – (1) Aynı çalışma alanını birden fazla işverenin paylaşması durumunda, yürütülen işler için diğer işverenlerin yürüttüğü işler de göz önünde bulundurularak acil durum planı işverenlerce **ortaklaşa** hazırlanır.

- (2) Birden fazla işyerinin bulunduğu iş merkezleri, iş hanları, sanayi bölgeleri veya sitelerinin işyerlerince hazırlanan acil durum planlarının koordinasyonu yönetim tarafından yürütülür.

Asıl işveren ve alt işveren ilişkisinin bulunduğu işyerlerinde acil durum planları

MADDE 18 – (1) Bir işyerinde bir veya daha fazla alt işveren bulunması halinde acil durum planlarının hazırlanması konusunda işyerinin bütünü için asıl işveren, kendi çalışma alanı ve yaptıkları işler ile sınırlı olmak üzere alt işverenler sorumludur.

Bir aydan kısa süreli geçici işlerde acil durum planlaması

MADDE 19 – (1) Bir aydan kısa süreli işlerde, işyerinin veya yapılacak işin mahiyeti itibarıyla çalışanları doğrudan etkilemesi muhtemel acil durumlar için bu Yönetmelik kapsamında yapılan özel görevlendirmeler işverence yapılır ve çalışanlar özel görevi bulunanlar ve acil durumlar ile ilgili bilgilendirilir.

Acil durum planı rehberleri

MADDE 20 – (1) Kamu kurum ve kuruluşları, kamu kurumu niteliğindeki meslek kuruluşları, işçi-işveren ve memur sendikaları ile kamu yararına çalışan sivil toplum kuruluşlarının faaliyet gösterdikleri sektörde hazırladıkları rehber taslaklarından,

Bakanlıkça bu Yönetmelik hükümlerine uygunluğu yönünden değerlendirilerek onaylanan taslaklar,

Bakanlık tarafından sektör, meslek veya yapılan işlere özgü acil durum planı rehberleri olarak yayımlanır.

Mevcut acil durum planları ve tatbikatlar

GEÇİCİ MADDE 1 – (1) 6331 sayılı Kanun gereğince ve bu Yönetmeliğin yayım tarihi öncesinde;

a) Hazırlanmış olan acil durum planları bir yıl içerisinde Yönetmeliğe göre gözden geçirilerek revize edilir.

b) İşyerlerinde gerçekleştirilmiş olan tatbikatlar süresince geçerli sayılır.

Ekip eğitimlerinin tamamlanması

GEÇİCİ MADDE 2 – (1) Bu Yönetmelik kapsamında kurulacak olan ekiplerin eğitimleri, bu Yönetmeliğin yayımı tarihinden itibaren bir yıl içinde tamamlanır.

İÇ DÜZENLEMELER

İç düzenlemelerin kapsamı ve yürütülmesi

Yangın önleme ve söndürme konusundaki iç düzenlemelerde; bu Yönetmelikte yer alan hususlardan,

- acil durum ekiplerinin sayısı,
- personelin adı ve görevleri, ihtiyaç duyulan araç, gereç ve malzemenin cinsi ve miktarı,
- söndürme araçlarının kullanma usulleri,
- eğitim ve bakım hususları,
- nöbet hizmetleri ile
- gerek görülecek diğer hususlar düzenlenir.

İÇ DÜZENLEMELER

- Bina yerleşimini,
- bina iç ulaşım yollarını,
- yangın bölmelerini,
- yangın duvarlarını,
- yatay bölmeleri,
- cepheleri,
- söndürücü sistemi,
- uyarıcı sistemi ve su besleme üniteleri ile
- itfaiyeye yardımcı olabilecek diğer hususları gösterir
- plân ve krokiler bu düzenlemelere eklenir.

İŞYERİ BİNA VE EKLENTİLERİNDE ALINACAK SAĞLIK VE GÜVENLİK ÖNLEMLERİNE İLİŞKİN YÖNETMELİK

17 Temmuz 2013 ÇARŞAMBA Resmî Gazete Sayı : 28710

Acil çıkış yolları ve kapıları

5 b) Acil çıkış yolları ve kapılarını her zaman kullanılabilir durumda tutar.

5 g) Acil durumları ve yangını önleyici ve bunların olumsuz sonuçlarını sınırlandırıcı gerekli tedbirleri alır, özellikle Ek-1'de belirtilen ekipman ve araç-gereçlerin periyodik bakım ve kontrolünü yapar, gerekli kayıtlarını tutar.

İŞYERİ BİNA VE EKLENTİLERİNDE ALINACAK SAĞLIK VE GÜVENLİK ÖNLEMLERİNE İLİŞKİN YÖNETMELİK

17 Temmuz 2013 ÇARŞAMBA

Resmî Gazete

Sayı : 28710

10 - İşyerlerindeki bütün acil çıkış yolları ve kapılarının;

a) Doğrudan dışarıya veya güvenli bir alana açılması sağlanır ve önlerinde ya da arkalarında çıkışı önleyecek hiçbir engel bulunmaz.

b) Herhangi bir tehlike durumunda, bütün çalışanların işyerini derhal ve güvenli bir şekilde terk etmelerini mümkün kılacak şekilde tesisi sağlanır.

Gerekli durumlarda bu konuyla ilgili planlar hazırlanarak düzenli tatbikatlar yapılır.

c) Sayısı, nitelikleri, boyutları ve yerleri; yapılan işin niteliğine, işyerinin büyüklüğüne, kullanım şekline, işyerinde bulunan ekipmana ve bulunabilecek azami kişi sayısına göre belirlenir. 27/11/2007 tarihli ve 2007/12937 sayılı Bakanlar Kurulu Kararı ile yürürlüğe konulan Binaların Yangından Korunması Hakkında **Yönetmelik** hükümlerine uygun olması sağlanır.

ç) Acil çıkış kapılarının, acil durumlarda çalışanların hemen ve kolayca açabilecekleri şekilde olması sağlanır. Bu kapılar dışarıya doğru açılır.

Acil çıkış kapısı olarak raylı veya döner kapılar kullanılmaz.

d) Acil çıkış yolları ve kapıları ile buralara açılan yol ve kapılarda çıkışı zorlaştıracak hiçbir engel bulunmaması, acil çıkış kapılarının kilitli veya bağlı olmaması sağlanır.

e) Acil çıkış yolları ve kapıları, 23/12/2003 tarihli ve 25325 sayılı Resmî Gazete'de yayımlanan Güvenlik ve Sağlık İşaretleri Yönetmeliğine uygun şekilde işaretlenir. İşaretlerin uygun yerlere konulması ve kalıcı olması sağlanır.

f) Aydınlatılması gereken acil çıkış yolları ve kapılarında, elektrik kesilmesi halinde yeterli aydınlatmayı sağlayacak ayrı bir enerji kaynağına bağlı acil aydınlatma sistemi bulundurulur.

24 - Aydınlatma sisteminin devre dıřı kalmasının alıřanlar iin risk oluřturabileceėi yerlerde yeterli aydınlatmayı saėlayacak ayrı bir enerji kaynaėına baėlı acil aydınlatma sistemi bulunur.

26 - İřyerlerinde, taban dşeme ve kaplamalarının saėlam, kuru ve mmkn olduėu kadar dz, kaymaz ve seviye farkı bulunmayacak bir řekilde olması saėlanır, buralarda tehlikeli eėimler, ukurlar ve engeller bulundurulmaz.

Patlayıcı ve tehlikeli maddelerin imal edildiėi, iřlendiėi ve depolandıėı iřyeri binalarında taban, tavan, duvar ve atıların Binaların Yangından Korunması Hakkındaki Ynetmelik hkmlerine uygun olması saėlanır.

e) Kaçış yollarında bulunan kapılar, uygun şekilde işaretlenir. Bu kapılar yardım almaksızın her zaman ve her durumda içeriden açılabilir özellikte olur.

f) Araçların kullanıldığı geçit ve kapılar yayaların geçişi için güvenli değilse bu mahallerde yayalar için ayrı geçiş kapıları bulunur. Bu kapılar açıkça işaretlenir ve bu kapıların önlerinde hiçbir engel bulunmaz.

g) Mekanik kapıların çalışanlar için kaza riski taşımayacak şekilde çalışması sağlanır. Bu kapılarda kolay fark edilebilir ve ulaşılabilir acil durdurma cihazları bulunması ve herhangi bir güç kesilmesinde otomatik olarak açılır olmaması durumunda kapıların el ile de açılabilmesi sağlanır.

İÇ DÜZENLEMELER



- Yangın önleme ve söndürme konusundaki iç düzenlemeler yapı, bina, tesis ve işletmenin sahibi, yöneticisi veya amiri tarafından yürütülür.

1975 Stanley Forman, ABD Boston'da bir kadın ve bir kız apartmanın yangın merdiveninin çökmesiyle düşmeye başlıyorlar. Bu fotoğraf yılarca güvenlik kampanyalarında kullanıldı.

TANIMLAR

Doğal Afet

Deprem, toprak kayması, heyelan, sel, su taşkını, fırtına, yıldırım, çığ düşmesi vb. yıkıma neden olan insan kontrolünün dışında oluşan doğal kaynaklı olaylardır.



TANIMLAR

Endüstriyel Kaza

İnsan nedenli kaynaklardan meydana gelmiş

- petrol/yakıt sızıntıları,
- yangınlar,
- patlamalar,
- kimyasal maddelerin salınması,
- çevre kirliliği,
- nükleer kazalar,
- sanayi ve maden kazaları vb. kazalardır.



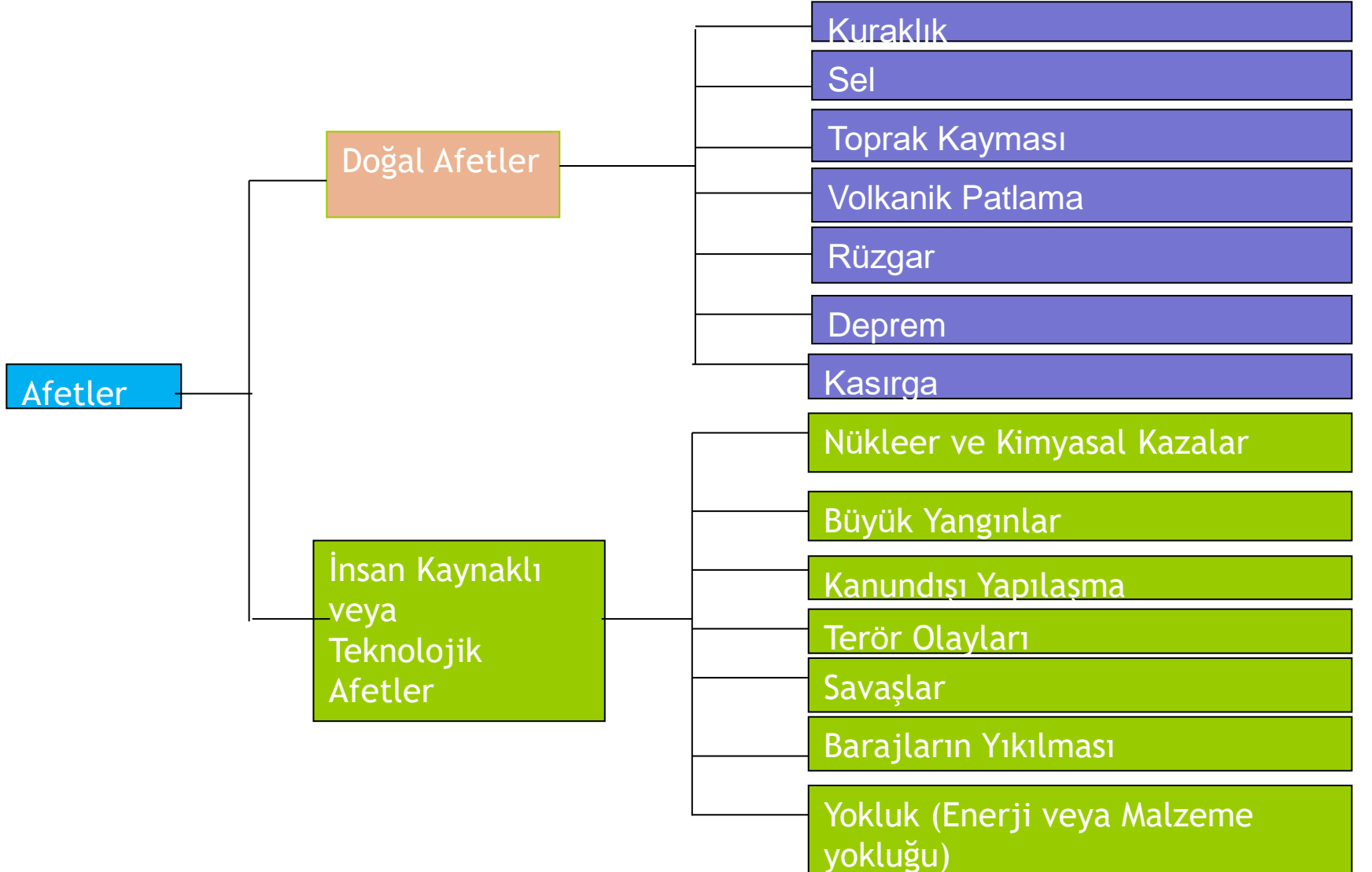
TANIMLAR

Afet Yönetimi



- Afetlerin önlenmesi ve zararların azaltılması amacıyla bir afet olayının**
- zarar azaltma,
 - önceden hazırlık,
 - kurtarma ve ilk yardım,
 - iyileştirme ve yeniden inşa safhalarında yapılması gereken çalışmaların yönlendirilmesi, koordine edilmesi ve uygulanabilmesi için toplumun tüm kurum ve kuruluşlarıyla kaynaklarının bu ortak amaç doğrultusunda yönetilmesini gerektiren çok geniş bir kavramdır.

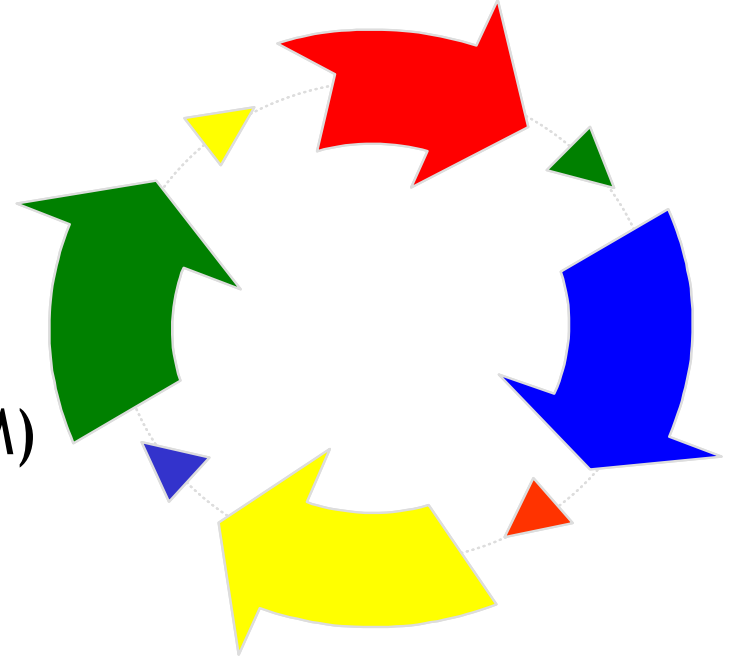
AFETLER



AFETLER

Afet Yönetim Sisteminin Evreleri

- ❖ Zarar Azaltma (ÖNLEM)
- ❖ Hazırlıklı Olma (HAZIRLIK)
- ❖ Müdahale (MÜDAHELE/EYLEM)
- ❖ İyileştirme (İYİLEŞME)



A F E T L E R

❖ Zarar Azaltma

- Muhtemel tehlike gerçekleşmeden engellemeyi hedefleyen uygulamalar.
- Muhtemel tehlike gerçekleştiğinde, zarar gelmemesini ya da zararı en aza indirmeyi hedefleyen çalışmalar.
- İyi bir “Zarar Azaltma” planlaması, **problem çözen değil, problemin oluşmasını engelleyen planlamadır.**

AFETLER

❖ Hazırlıklı Olma

- Muhtemel tehlikenin gerçekleşmesi durumunda uygulanacak müdahale ve eylemlerin planlanması.
- Planlanan uygulamaların gerçekleşebilmesi için ihtiyaç duyulan eğitim, malzeme v.b. ihtiyaçların karşılanması.

AFETLER

❖ Müdahale

- Muhtemel tehlikenin gerçekleşmesi durumunda uygulanan her türlü teknik, taktik ve prosedüre uygun davranışlar.

AFETLER

❖ İyileştirme

- Muhtemel tehlikenin gerçekleştikten ve yaşamsal acil durum prosedürleri tamamlandıktan sonra yaşamın (bireysel ve kurumsal) normale dönmesi aşaması.

ACIL DURUM

Her İşyerinin Acil Durum Planı Olması Gerekir mi?

Can kaybı, yaralanma, yapısal ve yapısal olmayan fiziksel hasarlar, çevresel zararlar ile kurumun faaliyetlerini kısıtlayan, halkla ilişkilerini bozan ve kurumun kapanmasına neden olabilecek beklenmedik, planlanmadık her türlü **olay / tehlike, Acil Durum** oluşturur.



ACIL DURUM

Kurumsal Acil Durum

Tecrübeler; tehlike karşısında bir plana bağlı olarak müdahalede bulunan kurumların, herhangi bir planlaması bulunmayan kurumlara göre daha az zarar gördüğünü göstermiştir.

Unutulmamalıdır ki;

Bugün için hazırlanmış iyi bir plan, gelecek için hazırlanmış ideal plandan iyidir.



ACIL DURUM

Acil Durum Planı

Bir kurumun her türlü unsurunun olası bir tehlikeyi yaşamasını önlemek ya da önlenemeyen tehlikeleri zarar görmeden veya en az zararla bertaraf etmek amacıyla hazırlanan yazılı plandır.

Bu plan esnek (dinamik) olmalı, yaşanan olayın her aşaması için ayrıca düzenlenmeli ve her olası **tehlike başlığı** için, ihtiyaca cevap veren ayrı plan düzenlenmelidir.

ACIL DURUM

Acil Durum Planlamasında 4 Adım

- 1-Planlama,
- 2-Tehlikelerin ve Risklerin Analizi,
- 3- Planın Geliştirilmesi,
- 4-Planın Uygulanması.



ACIL DURUM

Öncelikle bina, tesis, proje, işletme ne aşamada olursa olsun, **“Acil Durum Risk Analizi”** nin hazırlanması gereklidir. Bu rapor; tesiste veya bina ile bunların bulunduğu çevre ve bölgede etkili olabilecek olası,

- ✓ Yangın temel olmak üzere,
- ✓ Deprem,
- ✓ Patlama,
- ✓ Tehlikeli Kimyasallar,
- ✓ Biyolojik Olaylar,
- ✓ Su, Hava, İklim ve Diğer Toprak Bazlı Olaylar,
- ✓ Terör, Savaş, Kasıt ve Kazalara karşı hazırlanmış olmalıdır.



ACIL DURUM

Bu raporla birlikte, mevcut risklere standart ve yönetmeliklere uygun çözüm önerileri, bütçe planlaması ve tüm bu çalışmaların takibi yapılmalıdır.



ACIL DURUM

Eğer tesis veya proje inşaat aşamasında ise, inşaatta görev alan tüm alt işveren ve görevlilerin bilinçlendirme eğitimleri,

bina yada tesis işletme aşamasında ise, “**Acil Durum Eğitim ve Tatbikatları**” yapılmalıdır.

Özellikle işletme aşamasında acil durumlara karşı “Olay Öncesi, Olay Anında ve Olay Sonrası” bir mücadelenin yapılması planlı ve programlı olmalıdır.



ACIL DURUM

Bu amaçla;

Olayların çıkmaması, büyümemesi veya büyüdüğü takdirde, yapılacak olan tüm çalışmaların tesiste görev yapan personelin **“Görev, Yetki ve Sorumluluklarını”** belirleyen bir **“Acil Durum Plan ve Eylem Planı”** hazırlanması gerekir.



ACIL DURUM

Acil Durum Organizasyonu ;

(Ad, Soy ad, Telefon vb. bilgiler bu çizelgede yer alacaktır)

- Kriz Masası Yönetim Kadrosu,
- Tesis Acil Durum Şefi,
- Vardiya/Tatil durumlarında Tesis Acil Durum Şefi,
- Bölüm Acil Durum Sorumluları,
- Seçilmiş Aktif Kadro (Ekipler) Personeli,
- Haberleşme Sorumluları,
- Pasif Kadro Personeli,
- İşyerine özgü diğer pozisyon ve personel.



ACIL DURUM

- Kapsam,
- Acil durum organizasyonu,
- Sorumluluk ve yürütme,
- Araç, gereç, ekipman, teçhizat ve malzeme,
- Acil durum planı “**Acil**” durumun geçirdiği aşamalar ve personelin hareket tarzı,



ACIL DURUM

- Acil durum kuruluşları ile koordinasyon,
- Tesisin risk derecesi taşıyan bölümleri ve birimleri,
- Acil durum toplanma bölgesi/bölgeleri,
- Acil durum destek eğitimleri ile olası acil durum senaryoları,
- Tesis veya binaya ait binalardaki kaçış ve tahliye yolları,
- Acil durumlarda aranacak önemli telefonları, içermelidir.



ACIL DURUM

Acil durum Eđitimi alması Gereken Ekipler:

- ❖ Acil durum mdahale ekipleri
- ❖ Kriz masası ynetim kadrosu
- ❖ Pasif kadrolardır.



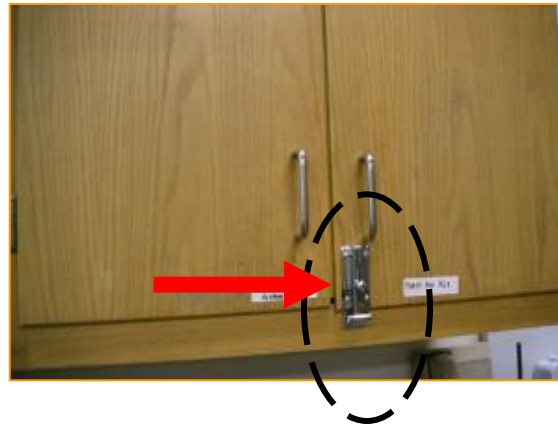
ACIL DURUM

Alınması Gereken Eğitimler:

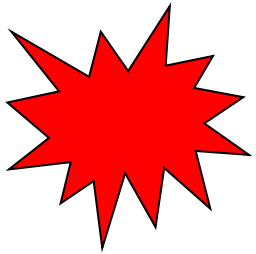
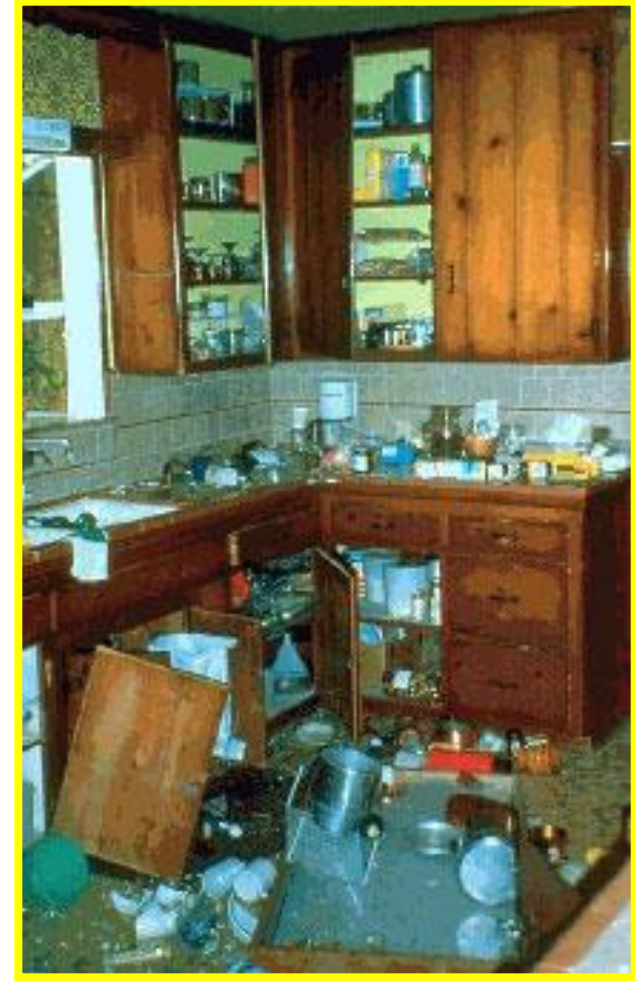
- Tehlikeli kimyasallar, depolama, kullanma, korunma ve taşıma eğitimi.
- Kimyasal kaza acil durum eğitimi.
- Ofis çalışanları yangın ve deprem eğitimi.
- Endüstriyel tesisler yangın, deprem eğitimi.
- Bina ve tesis çalışanları için depremden korunma ve davranış eğitimi.
- Deprem ve yangın başta olmak üzere, genel acil durum arama ve kurtarma eğitimi.
- Acil ilk yardım eğitimi.



Depreme Hazırlık...



- Depremde zarar görmemek için eşyaları sabitleyin ve/veya yerlerini değiştirin



0 saniye

- Eşyalar

Yatağınızın yanında duran gardırop devrilince üstünüze gelir mi? Kütüphaneniz devrilince kime zarar verebilir? Mutfakta tezgahın üzerindeki dolaplardan tencere, tava vb başınıza düşebilir mi? Tüm eşyalarınızı hemen sallantıya karşı sabitleyin...

Deprem Anında: Çök-Kapan-Tutun

yanlış



doğru



DİKKAT!

Deprem veya heyelan anında sırtınız pencereye dönük olarak sağlam bir masa/sıra/sandalyenin/vb altına girip başınızı ve boynunuzu koruyun; Yüzünüzü ve gözlerinizi de mümkün olduğunca kollarınızla kapanarak koruyun...

YATIYORSANIZ YATAĞIN
ALTINA GİRİN

TUYALET KÜÇÜK HACİMLİ OLDUĞU
İÇİN DAHA GÜVENLİDİR.

HEMEN EYDEN
DIŞARI ÇIKMAYIN

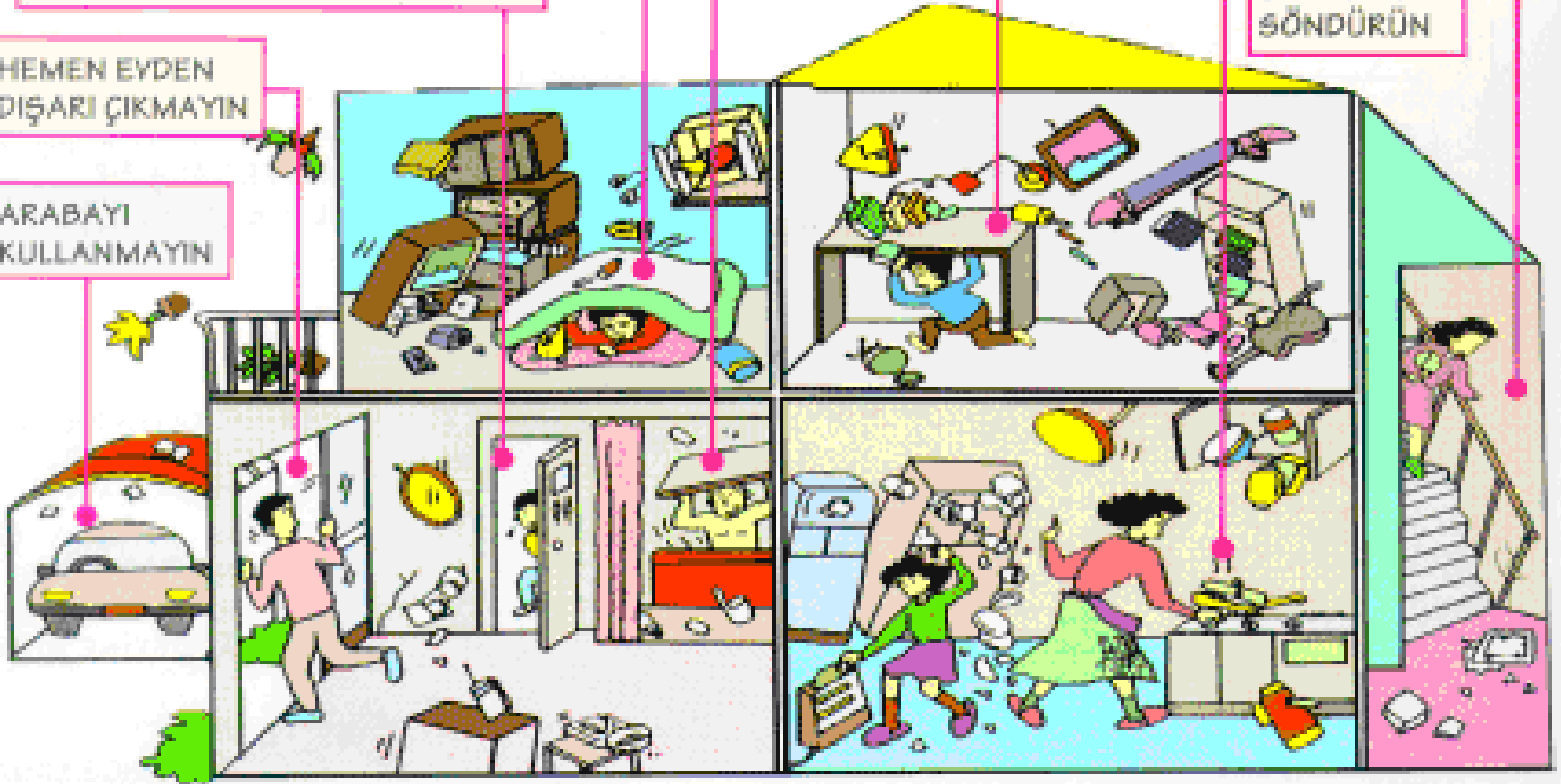
ARABAYI
KULLANMAYIN

BAŞINIZI
BİRŞEYLE
KORUYUN

MASANIN
ALTINA
GİRİN

ZEMİN KATA, ALT
KATLARA GİTMEYİN

OCAKLARI VE
SÖBALARI
SÖNDÜRÜN



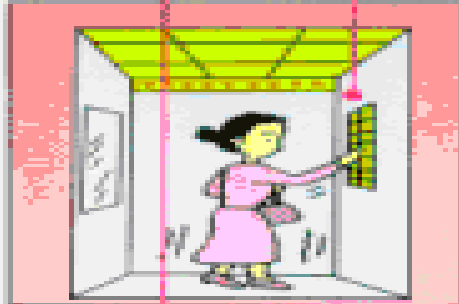
TEHLİKE ÇIKIŞI
(MERDİVENLERİN)
KAPISINI AÇIN.

ASANSÖRDE İSENİZ BÜTÜN
DÜĞMELERİNE BAŞIN VE DÜRDUĞU
İLK KATTA ASANSÖRDEN İNİN.

ODANIN İÇİNDE İSENİZ
KAPTIYI AÇIN.

ODANIN İÇİNDE İSENİZ
BAŞINIZI BİR YASTIK,
MİNDER YADA BİR
ŞİLTE İLE KORUYUN

BİRİNCİ KATTA İSENİZ,
KAPTIYI AÇAMIYORSANIZ
VEDE ZEMİN KATTA
YANGIN ÇIKMIŞSA ZEMİN
KATA YATAK VB GİBİ
BİRŞEYLER ATTIKDAN
SONRA ÜZERİNE ATLAYIN.



EVİ BOŞALTIRKEN BAŞINIZI BİR ÇANTA,
MİNDER, YASTIK VB. İLE KORUYUNUZ.

6331 İSG Yasası Yürürlük 01.01.2013

Madde:11 Acil durum pl., yangınla mücadele ve ilk yardım.

a-Acil durumların belirlenmesi

b-Ölçme değerlendirme planlama yapmak.

c-Görevlendirme, araç gereç, ekipman ve tatbikat yapılması.

ç-İşyeri dışındaki kurumlarla irtibat.

Madde:12 Risk durumunda tahliye.

a-Tahliye için önceden gerekli düzenleme yapılması ve talimat hazırlanması

b-Bilgi ve teknik donanım sağlanması

Her bir maddenin ihlali durumunda cezası : 1078.-TL

YANGINDAN MİNİMUM ZAYIATLA TAHLİYENİN YAPILABİLMESİ İÇİN YAPILMASI GEREKENLER

Tahliye için;

- 1- **Acil Eylem (Tahliye) Planı** yapılmalı,
- 2- **Tahliye Grup Liderleri ve Üyeleri** belirlenmeli,
- 3- **Kaçış güzergahları (rotalar) ve Güvenli Toplanma Merkezleri** belirlenmeli,
- 4- **Acil Kritik Görevler** belirlenmeli,
- 5- Tahliye Grup Liderlerine ve Üyelerine mahsus **Tahliye Eğitimleri** verilmeli,
- 6- **Tahliye tatbikatları** yapılmalı,

7- Tahliye yapılacak binanın nitelik ve niceliğine uygun olarak;

- ***Yangın Kaçış Merdiveni,***
- ***Acil Çıkışlar,***
- Kaçış istikametini gösterecek ***Yönlendirme Levhaları,***
- Kaçış Güzergahını Aydınlatacak ***Acil Aydınlatma Sistemi,***
- ***Acil Anons Sistemi,***
- Kaçış güzergahına zehirli gaz ve duman girişini önleyecek ***kapı yalıtımı*** ve ***pozitif basınç sistemi***
- tesis edilmelidir.

Tahliye

- Tahliye amacı ile aynı katta ve/veya bölümde çalışan ve sayısı mümkün mertebe 20"i aşmayan "Tahliye Grupları"na bölünür
- Tahliye gruplarının başına grubu sevk ve idare edebilecek, grup üyelerini **gerekli bilgileri ile tanıyan** ve görev verebilen "Tahliye Grup Liderleri" tayin edilir.
- Tahliye grup liderlerine toplanma ve yoklama alma hususunda yardımcı olacak ve kendisi bulunmadığında yedek olarak yerine vekalet edecek Tahliye Grup Lider Yardımcıları" tayin edilir.

Tahliye

- Her bir tahliye grubu kendileri için planlanan kaçış güzergahını takip ederek, bina dışında kendi gruplarına ait güvenli toplanma merkezlerinde toplanarak yoklamalarını alırlar ve sonucu yangından korunma amirine iletirler.
- İçeride mahsur kalan grup üyesinin olup olmadığının gecikmeden tespit edilmesi tahliyenin en önemli hedefidir.
- Kaynak: www.abdurrahmanince.net

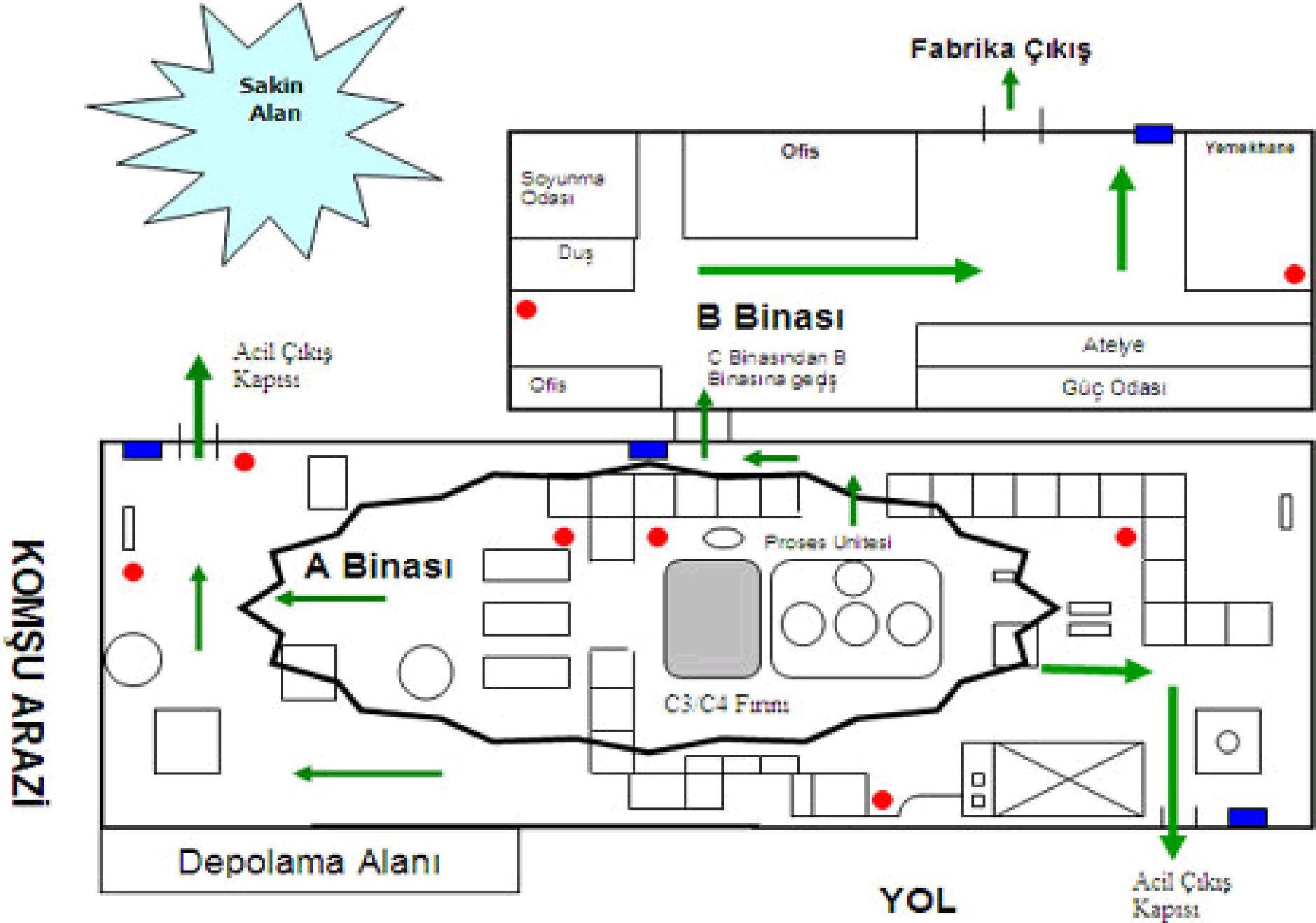
ACIL DURUM

Bu planlar kapsamında senaryolu olarak hazırlanan haberli ve habersiz tatbikatların yapılması, yapılan önlem ve mücadele çalışmalarına sağlıklı bir süreklilik kazandırması açısından büyük önem taşır.

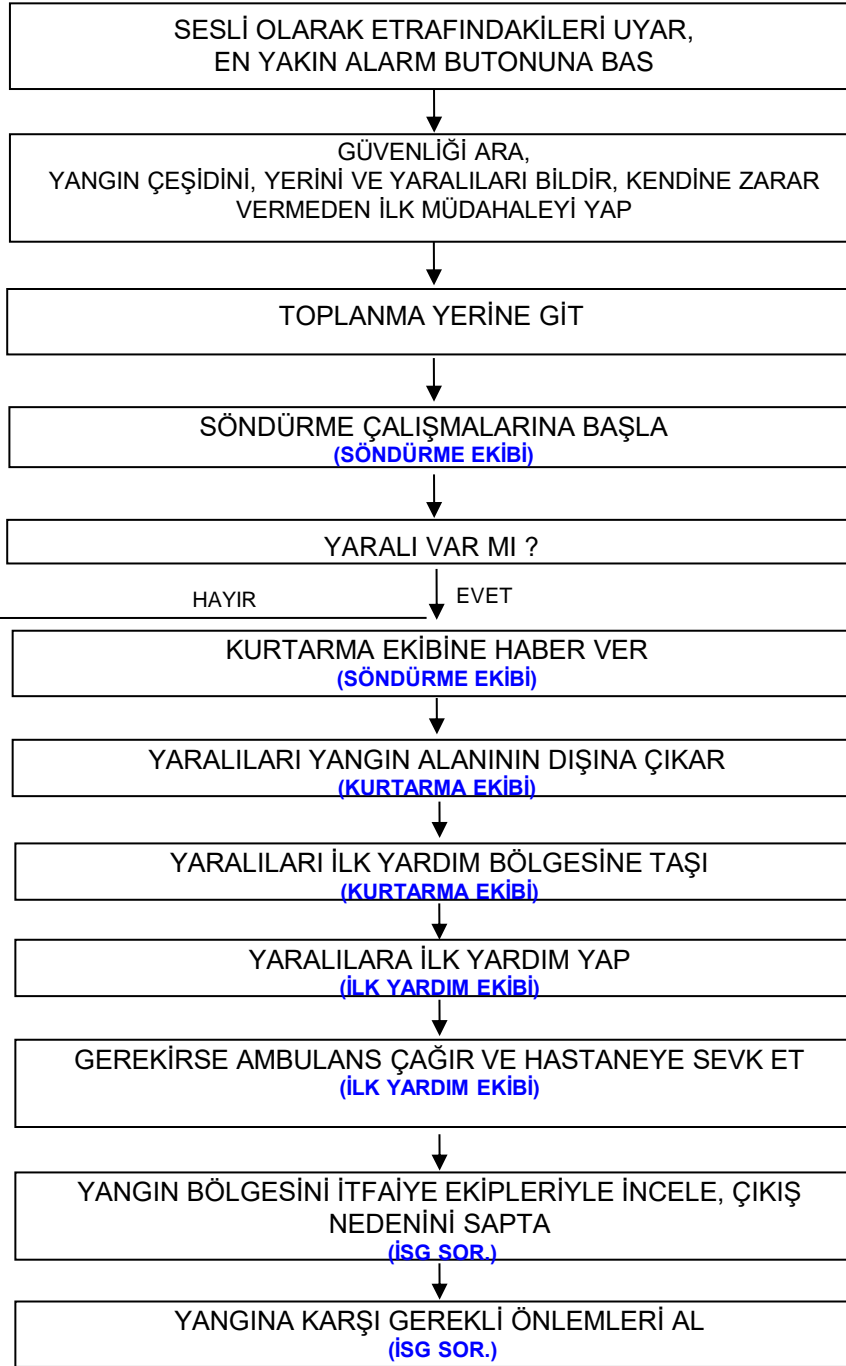
Daha sonra tekrar;

- ✓ Eğitim / Tatbikat.
- ✓ Faaliyet Sonu Değerlendirme ve Geliştirme, yapılarak plan güncellenmeli ve canlı tutulmalıdır.





Şekil-24 Yangın İşyeri Boşaltma Planı ● Yangın Söndürücüler ■ Yangın Hortumları



GELEN BİLGİYE GÖRE ACİL DURUM
TELEFON LİSTESİNDE BELİRTİLEN
YERLERE HABER VER
(GÜVENLİK)

TOPLANMA YERİNDE SAYIM YAP
VE ÇEVRE GÜVENLİĞİNİ SAĞLA
(KORUMA EKİBİ)

EKSİK VAR MI ?

EVET

ELEKTRİK VE GAZI KES
(ENERJİ KAYNAKLARI MÜDAHALE
EKİBİ)

İLK KURTARILACAK
EŞYALARI KURTAR
(KURTARMA EKİBİ)

EK: ÖRNEK ACIL DURUM PLANI

Not: Acil durum planı kapsamında hazırlanan kroki bina içinde kolayca görülebilecek yerlerde asılı olarak bulundurulur

Yazar: Arif TEMİR* Yaklaşım / Ağustos 2013 / Sayı: 248

- I. A.Ş. Ünvanlı işverenin adresinde kurulu bulunan işyeri için hazırlanmış olan acil durum planı
Bu acil durum planının amacı acil durum öncesinde ve sırasında alınacak tedbirleri belirleyerek can ve mal kaybını en aza indirmektir.
II. Bu acil durum planı aşağıda adı soyadı ve ünvanı belirtilenler tarafından hazırlanmıştır.

Adı soyadı ve ünvanı, Adı soyadı ve ünvanı, Adı soyadı ve ünvanı, Adı soyadı ve ünvanı

I. Acil durum planı/...../2013 tarihinde hazırlanmıştır. Acil durum planı mevcut koşullarda bir değişiklik olmadığı takdirde işyerinin az tehlikeli işyeri göz önüne alındığında/...../2015 tarihine kadar geçerlidir.

III. Acil durumlar: yangın, tehlikeli kimyasal maddelerden kaynaklanan yayılım ve patlama ihtimali, ilk yardım ve tahliye gerektirecek olaylar, doğal afetlerin meydana gelme ihtimali ve sabotaj ihtimali vb.

IV. Alınan önleyici ve sınırlandırıcı tedbirler: (acil durumlara karşı alınacak/alınan tedbirler yazılacak)

V. İşyerini veya işyerinin bölümlerini gösteren aşağıda belirtilen konulara ilişkin kroki ve bilgiler:

- a) Yangın söndürme amaçlı kullanılacaklar da dahil olmak üzere acil durum ekipmanlarının bulunduğu yerler:
b) İlk yardım malzemelerinin bulunduğu yerler:
c) Kaçış yolları, toplanma yerleri ve bulunması halinde uyarı sistemlerinin de yer aldığı tahliye planı:
d) Görevlendirilen çalışanların ve varsa yedeklerinin adı, soyadı, ünvanı, sorumluluk alanı ve iletişim bilgileri:

1) Arama ekibi	:	Adı Soyadı	Tel	e-Posta
2) Kurtarma ekibi	:	Adı Soyadı	Tel	e-Posta
3) Tahliye ekibi	:	Adı Soyadı	Tel	e-Posta
4) İlk Yardım ekibi	:	Adı Soyadı	Tel	e-Posta
5) Yangınla mücadele	:	Adı Soyadı	Tel	e-Posta

e) İlk yardım, acil tıbbi müdahale, kurtarma ve yangınla mücadele konularında işyeri dışındaki kuruluşların irtibat numaraları:

Yangın: 110

Acil ilk yardım: 112

Polis: 155

Diğer:

E-Posta:

İşbu acil durum planı tarafımızdan/...../2013 tarihinde düzenlenerek imza altına alınmıştır.

Ahmet Mehmet Ali
İşveren/vekili İş güvenliği uzmanı İşyeri hekimi

Hüseyin Hasan Veli
Kurtarma destek elmanı Tahliye destek elmanı Yangınla mücadele destek elmanı

Burak
Arama destek elmanı



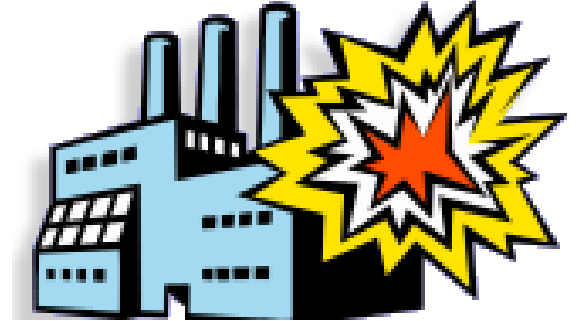
2010/03/30

BÜYÜK ENDÜSTRİYEL KAZALAR

BÜYÜK ENDÜSTRİYEL KAZALAR

Endüstriyel Kaza

Endüstriyel etkinlik sırasında anormal oluşum sonucu beklenmeyen, birden oluşan (özellikle önemli yayılma-emisyon, yangın ve patlama gibi) işçiler, halk ve çevre için hemen ya da sonradan büyük tehlike yaratan kuruluş içinde ya da dışında bir veya daha çok tehlikeli maddenin neden olduğu olaya denir.



BÜYÜK ENDÜSTRİYEL KAZALAR

Sanayi devrimi sonrasında teknolojik gelişmeler sonucunda üretimin yapısı oldukça karmaşıklaşmış, hızlı ve kontrolsüz sanayileşme süreci ve üretimin giderek yoğunlaşması iş kazaları ve meslek hastalıkları ile çevre kirliliği gibi sorunların önemli boyutlara ulaşmasına neden olmuştur.



BÜYÜK ENDÜSTRİYEL KAZALAR

İşyerlerinde yapılacak risk değerlendirme çalışmalarında özellikle büyük endüstriyel kazalara sebebiyet verebilecek kritik sistemlerin de irdelenmesi ve bu sistemlerde oluşabilecek, tehlikeli olarak tanımlanan sapmaların giderilmesi ile sistemin güvenilirliğinin arttırılması gerekmektedir.



BÜYÜK ENDÜSTRİYEL KAZALAR

Özellikle 20. yüzyıl başlarından itibaren tehlikeli maddelerin artan üretimi, kullanımı ve depolanması yüzünden endüstriyel kaza olasılığı büyük oranlarda artmıştır.

Dolayısıyla tüm halkın, çalışan kesimin ve çevrenin korunması gereği doğmuş, büyük endüstriyel kazaların önlenmesi için sistematik yaklaşım ihtiyacı belirlemiştir.

Üç Mil Adası'ndaki ve Çernobil' deki nükleer kazalardan sonra otoriteler nükleer tesislerin güvenli işletilmesi için birçok çalışmalar yürütmüştür.

BÜYÜK ENDÜSTRİYEL KAZALAR

Kasım, 1989'da ILO Yönetim Kurulu'nun 244. toplantısında alınan karar uyarınca, Cenevre'de 8-17 Ekim 1990 tarihlerinde büyük endüstriyel tehlikelerin önlenmesine ilişkin uygulama kodu hazırlanması maksadıyla bir uzmanlar toplantısı düzenlenmiştir.

Toplantıda bu koda “**Büyük Endüstriyel Kazaların Önlenmesi**” adı verilmesi kararlaştırılmıştır.

Ancak hazırlanan bu kod büyük endüstriyel kazaların önlenmesi için tüm ilgililere sadece pratik tavsiyeler niteliğinde kalmıştır.

BÜYÜK ENDÜSTRİYEL KAZALAR

İtalya'nın Seveso kasabasında 1976'da gerçekleşen ciddi endüstriyel kazayı takiben, endüstriyel donanımlarda kaza önleme üzerine bir Direktif olan **Seveso Direktifi (82/501/EEC)** kabul edilmiştir.

Hindistan, Bhopal'de 1984 yılında,
İsviçre, Basel'de 1986 yılında gerçekleşen iki büyük kaza ve

Mexico City'de doğal gaz patlaması sonucunun 500 ölü, 4.000 yaralı ile sonuçlanması

bu direktifin tekrar gözden geçirilmesi gerektiğini doğurmuştur.

BÜYÜK ENDÜSTRİYEL KAZALAR

Dünyada yaşanan büyük endüstriyel kazaların bazıları-1

Yıl	Yer	Olay	Hasar
1959	Minamata, Japonya	Su yollarına cıva deşarj edilmesi	400 ölü, 2.000 yaralı
1973	Fort Wayne, A.B.D.	Demiryolu kazası ile vinil klorür dökülmesi.	4.500 tahliye
1974	Flixborough, İngiltere.	Patlamada siklohekzan açığa çıkması	23 ölü, 104 yaralı, 3.000 tahliye
1976	Seveso, İtalya	Dioksin sızıntısı	193 yaralı, 730 tahliye
1978	Los Alfaquez, İspanya	Ulaşım kazasında propilen dökülmesi.	216 ölü, 200 yaralı

BÜYÜK ENDÜSTRİYEL KAZALAR

Dünyada yaşanan büyük endüstriyel kazaların bazıları-4

Yıl	Yer	Olay	Hasar
1984	St. J.lxhuatepec, Meksika	Gaz tankı patlaması	452 ölü, 4.248 yaralı, 300.000 tahliye
1984	Bhopal, Hindistan	Pestisit fabrikasından sızıntı siyan gazı	72.500 ölü, binlerce yaralı, 200.000 tahliye
1986	Çernobil, Rusya	Nükleer reaktör kazası	725 ölü, 300 yaralı, 90.000 tahliye, Avrupa ülkelerine yayılma
1986	Basel, İsviçre	Pestisit fabrikasında yangın	Ren nehrinde kirlilik

BÜYÜK ENDÜSTRİYEL KAZALAR

Bu kazalar sonrasında alınan dersler şöyle özetlenebilir;

- ❖ Büyük hasara neden olacak tesislerin Kamusal Denetimi nin önemi,
- ❖ Büyük hasara neden olacak riskleri taşıyan tesislerin yer seçiminin önemi,
- ❖ Büyük hasara neden olacak tesislerin yönetiminin bilgili ve donanımlı olmasının önemi,



BÜYÜK ENDÜSTRİYEL KAZALAR

- ❖ Tesis ve süreç modifikasyonlarının kontrolünün önemi,
- ❖ Envanterin sınırlandırılmasının yararları,
- ❖ Güvenliğin üretimde göreceli olarak öncelik sahibi olması,
- ❖ Standartların ve uygulama kodlarının gereği,
- ❖ Kimyasal proseslerin kontrolü ve korunmasının önemi,
- ❖ Acil durum planlarının önemi,
- ❖ Ekipmanların bakımının düzenli yapılmasının önemi,
- ❖ Yetkili mercilerin ve kamunun bildirilmesinin önemi.

BÜYÜK ENDÜSTRİYEL KAZALAR

Seveso 1976

Seveso, kuzeybatı İtalya'da Milano'ya 20 km uzaklıkta küçük bir kasabadır. Kentin hemen yanı başındaki, ICMESA Chemical Company'ye ait fabrikada 10 Temmuz 1976 günü tri kloro fenol (TCP) üretimi yapan bir reaktörde patlama oldu ve beyaz bir gaz bulutu çevreye yayıldı.



- Bu zehirli gaz, bu güne kadar bilinen en zehirli gazlardan dioksin (TCDD) idi.
- Kasabada kısa bir süre içinde hayvan ölümleri görülmeye başladı.
- Patlamadan 5 gün geçtikten sonra hastaneye başvurular başladı.
- Yapılan kontroller sonunda kasabada geniş bir bölgenin tamamen kirlendiği anlaşıldı ve 100 kadar ev tamamen boşaltıldı.
- Kasaba halkına kan testleri uygulanarak kontrol edildi.

BÜYÜK ENDÜSTRİYEL KAZALAR

Seveso felaketinden sonra Avrupa ülkelerinde endüstriyel kazalara karşı mevcut önlemlerin yetersiz olduğu sonucuna varılarak bir dizi çalışma başlatıldı.

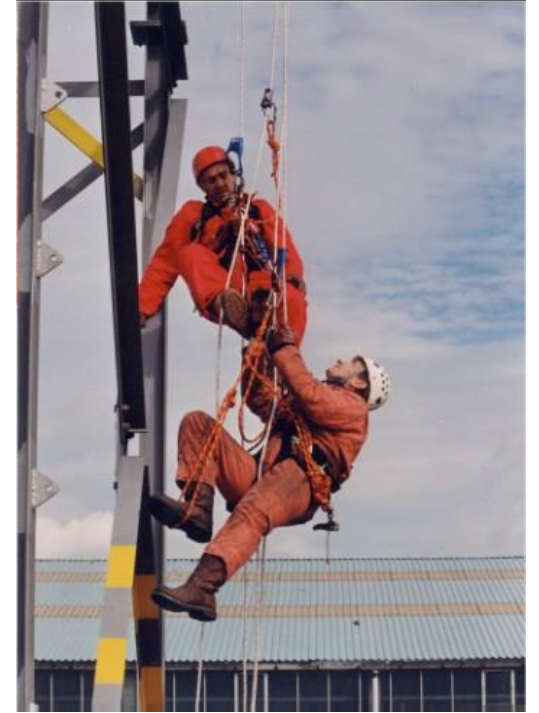
O zamanki adıyla Avrupa Topluluğu Konseyi (EC), bir dizi teknik çalışma sonunda tehlikeli maddelerle ilgili büyük endüstriyel kazaların kontrolü ve önlenmesi ile ilgili “**Seveso Yönergesi (Direktifi)**”ni 1982 yılında yayımladı (Council Directive, 1982).

Bu yönerge, patlama, yangın, zehirli gaz salınımı gibi büyük endüstriyel kazaların denetimi, önlenmesi ve olası sonuçlarının azaltılması için alınması gerekli önlemlerle ilgilidir.

BÜYÜK ENDÜSTRİYEL KAZALAR

Bu yönerge daha sonra Bhopal ve Basel kazalarından elde edilen deneyimlerin ışığında değiştirilmiş , sonunda **Seveso II Yönergesi** (Direktifi) olarak yayınlanmıştır.

Bu yönergede yeni bir yaklaşım getirilmekte ve kimyasal tesislerden kaynaklanan riskleri **“halkın bilme hakkı”** olduğu ileri sürülmektedir.



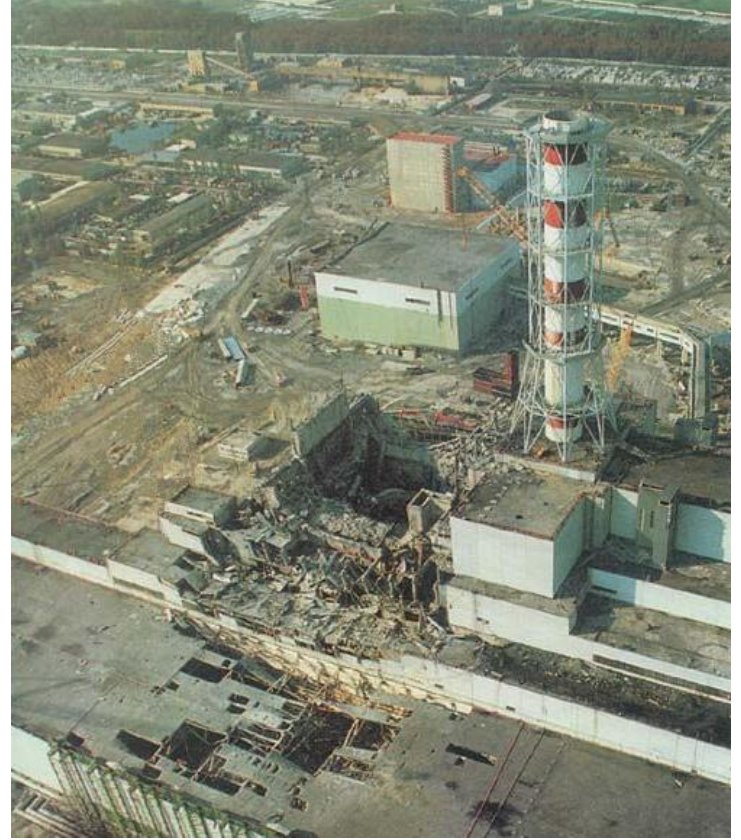
BÜYÜK ENDÜSTRİYEL KAZALAR

Kısaca özetlemek gerekirse, **Seveso II Yönergesi** ile kimyasal tesislerin sorumlularına aşağıda belirtilen hususlarda halka bilgi verilmesi zorunluluğu getirilmiştir:

- ❖ Kuruluşlar endüstriyel faaliyetleri ile ilgili basit açıklamalar yapması,
- ❖ Kullandığı tehlikeli maddelerin neler olduğunu ve etkilerini açıklaması,
- ❖ Olası büyük kazanın halka verebileceği zararla ilgili genel bilgi verilmesi,
- ❖ Bir kaza anında halkın nasıl haberdar edileceği ve halkın nasıl davranması gerektiği konusunda bilgi verilmesi.

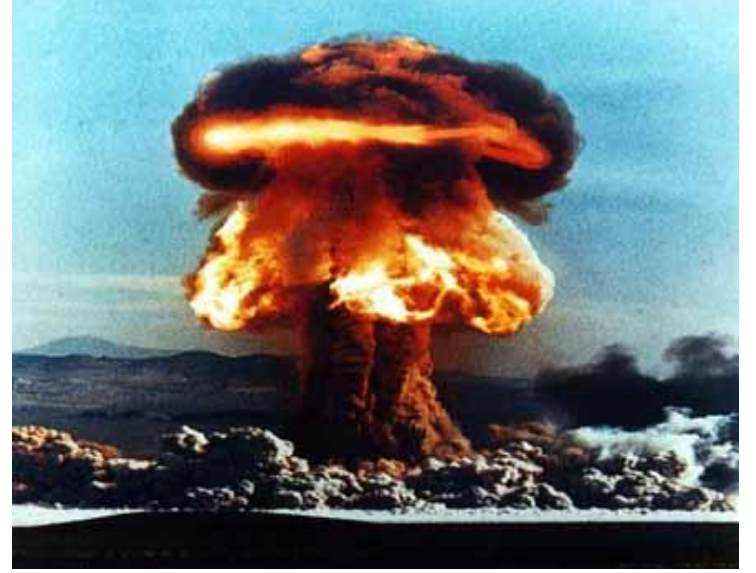
BÜYÜK ENDÜSTRİYEL KAZALAR

Çernobil reaktör kazası, 20. yüzyılın ilk büyük nükleer kazasıdır. Ukrayna'nın Kiev iline bağlı Çernobil kentindeki Nükleer Güç Reaktörünün 4. ünitesinde [26 Nisan 1986](#) günü erken saatlerde meydana gelen nükleer kaza sonrasında atmosfere büyük miktarda fisyon ürünleri salındığı [30 Nisan 1986](#) günü tüm dünya tarafından öğrenildi.



BÜYÜK ENDÜSTRİYEL KAZALAR

Üç saniye içinde reaktörün gücü %7'den %50'ye fırladı. Yakıt parçacıklarınının soğutma suyuyla karşılaşması, suyun bir anda buhara dönüşmesine yol açtı. Oluşan aşırı buhar basıncı reaktörün ve santral binasının tepesini uçurdu. Reaktördeki zirkonyum ve grafitin yüksek sıcaklıktaki buharla karşılaşması sonucu oluşan hidrojen yanarak bütün santrali ateşler içinde bıraktı.



BÜYÜK ENDÜSTRİYEL KAZALAR

Kazanın etkileri

Nükleer kalıntıların ürettiği radyoaktif bulut patlamadan sonra tüm Avrupa üzerine yayılmış ve Çernobil'den yaklaşık 1100 km uzaklıktaki İsveç Forsmark Nükleer Reaktöründe çalışan 27 kişinin elbiselerinde radyoaktif parçacıklara rastlanmış ve yapılan araştırmada İsveç'teki reaktörün değil Çernobil'den gelen parçacıklar olduğu tespit edilmiştir.



BÜYÜK ENDÜSTRİYEL KAZALAR

Kazanın etkileri

Aynı şekilde İngiltere'nin Galler bölgesinde kazadan iki hafta sonra saptanan yüksek radyoaktivite nedeniyle yeşil alanlara koyun ve sığırların girişi engellenmiştir.

Araştırmalarda ilk yıl doz açısından en fazla radyoaktiviteye maruz kalan Avrupa ülkesi Bulgaristan olarak belirlenmiştir.



BÜYÜK ENDÜSTRİYEL KAZALAR



26 Nisan 1986'da Çernobil faciası meydana geldi. Ukrayna'nın (SSCB) Çernobil kentinde meydana gelen ve yaklaşık 7 milyon kişinin zarar gördüğü patlama nedeniyle ortaya çıkan radyoaktif bulutlardan, Türkiye de etkilendi.

BÜYÜK ENDÜSTRİYEL KAZALAR Hakkında Yönetmelik

18 Ağustos 2010 tarihinde yayımlanan bu yönetmeliğe göre;

- **Büyük kaza:**

Herhangi bir kuruluşun işletilmesi esnasında,

- ❖ kontrolsüz gelişmelerden kaynaklanan ve
- ❖ kuruluş içinde veya dışında çevre ve insan sağlığı için anında veya daha sonra ciddi tehlikeye yol açabilen
- ❖ bir veya birden fazla tehlikeli maddenin sebep olduğu büyük bir emisyon, yangın veya patlama olayıdır.

BÜYÜK ENDÜSTRİYEL KAZALAR Hakkında Yönetmelik

18 Ağustos 2010 tarihinde yayımlanan bu yönetmeliğe göre;

- **Acil servis hizmetleri:**

Büyük endüstriyel kazalarda, kuruluştta ve civarında zararın en aza indirilmesindeki kolluk güçleri, itfaiye, ambulans, sahil güvenlik ve sivil savunma hizmetleri dahil sağlık ve güvenlik hizmetleridir.

BÜYÜK ENDÜSTRİYEL KAZALAR
Hakkında Yönetmelik

Büyük Kaza Önleme Politika Belgesi;

İşletmecilerin, büyük kazaların önlenmesi ile ilgili politikasını belirten belgedir.

- Büyük kaza önleme politikası belgesinde belirtilen gereksinimler, işletme tarafından sunulan büyük kaza tehlikeleri ile orantılı olmalıdır.

BÜYÜK ENDÜSTRİYEL KAZALAR Hakkında Yönetmelik

1. Büyük kaza önleme politikası yazılı olarak hazırlanacak ve işletme sahibinin tüm amaçlarını ve büyük kaza tehlikelerinin kontrolü ile ilgili eylem prensiplerini içerecektir.
2. Güvenlik yönetim sistemi, büyük kaza önleme politikasının belirlenmesi ve uygulanması için gerekli olan organizasyon yapısını, sorumlulukları, uygulamaları, prosedürleri, süreçleri ve kaynakları da içine alan genel yönetim sisteminin bir parçasını içerecektir.

BÜYÜK ENDÜSTRİYEL KAZALAR Hakkında Yönetmelik

3. Aşağıdaki konular, güvenlik yönetim sistemi tarafından belirlenecektir:

- 3.1 Organizasyon ve personel,
- 3.2 Büyük kazaların belirlenmesi ve değerlendirilmesi,
- 3.3 İşletim kontrolü,
- 3.4 Değişimin yönetimi,
- 3.5 Acil durumlar için planlama,
- 3.6 Performansın izlenmesi,
- 3.7 Denetleme ve inceleme.

BÜYÜK ENDÜSTRİYEL KAZALAR

Hakkında Yönetmelik

ACİL DURUM PLANLARINDA BULUNMASI GEREKEN HUSUSLAR

Kısım 1: Acil durum planlarının amaçları:

1. Kaza sonrası etkileri en aza indirmek, insanlara, çevreye ve mala gelecek zararı sınırlandırmak için, olayları ve gelişmeleri kontrol etmek.
2. İnsan ve çevreyi önemli kazaların etkilerinden korumak için, gereken önlemleri belirlemek ve uygulamak.
3. Kamuya, acil servis hizmetlerine veya bölgedeki ilgili mercilere, gerekli bilgiyi zamanında iletmek.
4. Önemli bir kaza sonrasında, çevrenin restorasyonunu ve temizlenmesini sağlamak.
5. Harici acil durum planlarına göre önemli acil durumlarda, sivil savunmayla işbirliğini geliştirme ihtiyacını dikkate almak.
6. İşletmecilerce, acil durum araç ve gereçleri ve insan gücü sınırlı olan sanayi yörelerinde; büyük kaza durumunda, komşu kuruluşlarla karşılıklı yardımlaşmanın sağlanması için girişimlerde bulunmak.

BÜYÜK ENDÜSTRİYEL KAZALAR

Hakkında Yönetmelik

Kısım 2: Dahili acil durum planında yer alacak bilgiler:

1. Acil durum prosedürlerini belirlemeye yetkili kişiler ile tesisteki acil durumların etkilerini azaltıcı/düzeltici faaliyetlerden sorumlu olan ve koordine eden kişilerin isim ya da unvanları.
2. Harici acil durum planından sorumlu yetkililer ile irtibat kurulmasından sorumlu kişinin isim ya da unvanı.
3. Büyük bir kazaya yol açabilecek derecede öneme haiz, öngörülebilir koşullar veya olaylar için, koşulları veya durumları kontrol etmek ve bunların sonuçlarını en aza indirmek amacıyla, yürütülecek faaliyetlerin güvenlik ekipmanı ve mevcut kaynakları da içeren tanımı.

BÜYÜK ENDÜSTRİYEL KAZALAR Hakkında Yönetmelik

4. Acil durum uyarılarının nasıl verileceğini ve bir uyarı durumunda, tesisteki kişilerin yapması gerekenleri de kapsayan ve bu kişilerin maruz kalabileceği risklerin azaltılmasına yönelik düzenlemeler.
5. Harici acil durum planını hazırlamaktan sorumlu yetkililere, kaza ile ilgili erken uyarı ve bu uyarıda verilmesi gerekli bilginin içeriği ve gelişmelere bağlı olarak elde edilen daha detaylı bilginin iletilmesi için yapılacak gerekli düzenlemeler.
6. Tesisteki personelin, acil durumlarda yapması gereken görevleri konusunda eğitimleri ve bu eğitimlerin gerektiğinde acil servis hizmetleriyle koordine edilmesi için gerekli düzenlemeler.
7. Acil durumların tesis dışı etkilerini azaltıcı/düzeltici faaliyetler için sağlanacak yardımlara ilişkin düzenlemeler.

BÜYÜK ENDÜSTRİYEL KAZALAR

Hakkında Yönetmelik

Kısım 3: Harici acil durum planında yer alacak bilgiler:

1. Acil durum prosedürlerini belirlemeye yetkili kişiler ile tesis dışındaki faaliyetlerden sorumlu olan ve koordine eden kişilerin isim ya da unvanları.
2. Acil durum uyarılarının alınmasına, alarmların ve bunların uygulanmasına ilişkin prosedürlerin hazırlanmasına yönelik düzenlemeler.
3. Harici acil durum planının uygulanması için, gerekli kaynakların koordine edilmesine ilişkin düzenlemeler.
4. Acil durumların tesis içi etkilerini azaltıcı/düzeltilici faaliyetler için, sağlanacak yardımlara ilişkin düzenlemeler.
5. Acil durumların tesis dışı etkilerini azaltıcı/düzeltilici faaliyetler için düzenlemeler.
6. Kaza ile ilgili halka gerekli bilginin sağlanması ve halkın bu durumda yapması gerekenlere ilişkin düzenlemeler.

Acil ıkıř yolları

İLK YARDIM TEMEL BİLGİLERİ

İlkyardımlı Odaları

İŞYERİ BİNA VE EKLENTİLERİNDE ALINACAK SAĞLIK VE GÜVENLİK ÖNLEMLERİNE İLİŞKİN

- 58 - İşyeri riskine göre acil müdahale odası bulunması sağlanır.

17 Temmuz 2013 ÇARŞAMBA	Resmî Gazete	Sayı : 28710
-------------------------	--------------	------------------------

 za
im ve
- 59 - İlkyardım odaları yeterli ilk yardım malzemesi ve ekipmanı ile teçhiz edilir ve buralarda sedyeler kullanıma hazır halde bulundurulur. Bu yerler, Güvenlik ve Sağlık İşaretleri Yönetmeliğine uygun şekilde işaretlenir.
- 60 - Çalışma şartlarının gerektirdiği her yerde ilkyardım ekipmanları kolay erişilebilir yerlerde bulundurulur, Güvenlik ve Sağlık İşaretleri Yönetmeliğine uygun şekilde işaretlenir. Acil servis adresleri ve telefon numaraları görünür yerlerde bulundurulur.

TANIMLAR

İlkyardım nedir?

Herhangi bir kaza veya yaşamı tehlikeye düşüren bir durumda,

- sağlık görevlilerinin olay yerine gelene kadar veya ileri yaşam desteği sağlanacak bir kuruma gidene kadar,
- hayatın kurtarılması ya da durumun kötüye gitmesini önleyebilmek amacı ile olay yerinde;
- tıbbi araç gereç aranmaksızın, eldeki olanaklar ile yapılan ilaçsız uygulamalardır.



TANIMLAR

Acil tedavi nedir?

Acil tedavi ünitelerinde yada olay yerinde, hasta/yaralılara doktor ve sađlık personeli tarafından yapılan tıbbi müdahalelerdir.

İlkyardımcı kimdir?

İlkyardım tanımında belirtilen amaçlar dođrultusunda hasta veya yaralıya müdahaleleri ve uygulamaları yapan eğitim almış kişilerdir.



TANIMLAR

İlkyardım ve acil tedavi arasındaki fark nedir?

Acil tedavi işin uzmanları tarafından yapılan her türlü ileri teknik ve ilaç kullanılarak yapılır,

İlkyardım bu konuda eğitim almış herkesin, olayın olduğu yerde bulabildiği malzemeleri kullanarak yaptığı hayat kurtarıcı müdahaledir.



İLK YARDIMCININ AMACI

İlkyardımcının öncelikli amaçları nelerdir?

- Ortam güvenliğini sağlamak,
- Hayati tehlikeyi ortadan kaldırmak,
- Yaşamsal fonksiyonların sürdürülmesini desteklemek,
- Hasta/yaralının durumunun kötüye gitmemesi için gereken önlemleri almak,
- İyileşmeyi kolaylaştırmak.

İLK YARDIMIN TEMEL İLKESİ

İlkyardımın temel uygulamaları nelerdir?

İlkyardımcının temel görevleri:

Korumak, Bildirmek, Kurtarmak
(K. B. K.)

olarak ifade edilir.



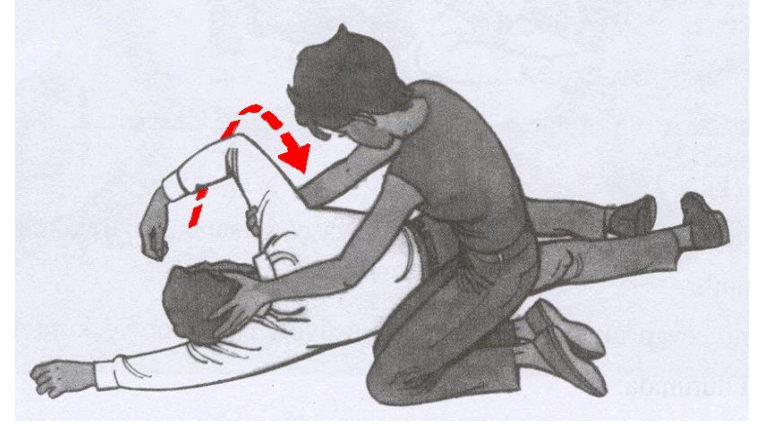
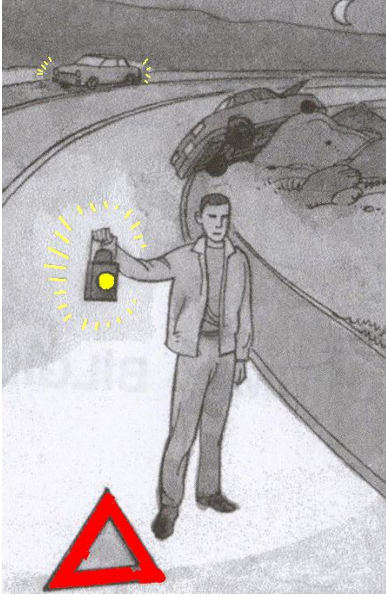
İLK YARDIMIN TEMEL İLKESİ

Müdahalede Temel İlke

KORUMA

BİLDİRME

KURTARMA



İLK YARDIMIN TEMEL İLKESİ

Koruma:

Kaza sonuçlarının ağırlaşmasını yada başka kazaların oluşmasını önlemek için

- olay yerinin değerlendirilmesi ve
- olay yerinde oluşabilecek tehlikeleri belirleyerek
- güvenli bir çevre oluşturmaktır.

İlkyardım eğitimi olmayan kişileri olay yerinden uzak tutmak , bilinçsiz müdahalelere izin vermemek.



İLK YARDIMIN TEMEL İLKESİ

Bildirme:

Olay / kaza mümkün olduğu kadar hızlı bir şekilde telefon aracılığı ile ücretsiz telefon hattına sahip olan **112** ye bildirilmelidir.

Kurtarma (Müdahale):

Olay yerinde hasta / yaralılara müdahale hızlı ancak sakin ve kendinden emin bir şekilde yapılmalıdır.



İLK YARDIMIN TEMEL İLKESİ

112'nin aranması sırasında nelere dikkat edilmelidir?

- ❖ Sakin olunmalı
- ❖ 112 merkezi tarafından sorulan sorulara net ve anlamlı cevaplar verilmelidir;
- ❖ Kesin yer ve adres bilgileri verilirken, olayın olduğu yere yakın bir caddenin yada çok bilinen bir yerin adı verilmelidir,
- ❖ Kendinizi tanıtmalı ve telefon numaranız istenirse verilmelidir.

İLK YARDIMIN TEMEL İLKESİ

- ❖ Hasta/yaralı(lar) ın adı ve olayın tanımı yapılmalıdır,
- ❖ Hasta/yaralı sayısı ve durumu bildirilmelidir,
- ❖ Eğer herhangi bir ilkyardım uygulaması yapıldıysa nasıl bir yardım verildiği belirtilmelidir,
- ❖ 112 hattındaki sağlık personeli tarafından verilen talimatlar yerine getirilmelidir,
- ❖ 112 hattında bilgi alan sağlık personeli , gerekli olan tüm bilgileri aldığıını söyleyinceye kadar telefon kapatılmalıdır.

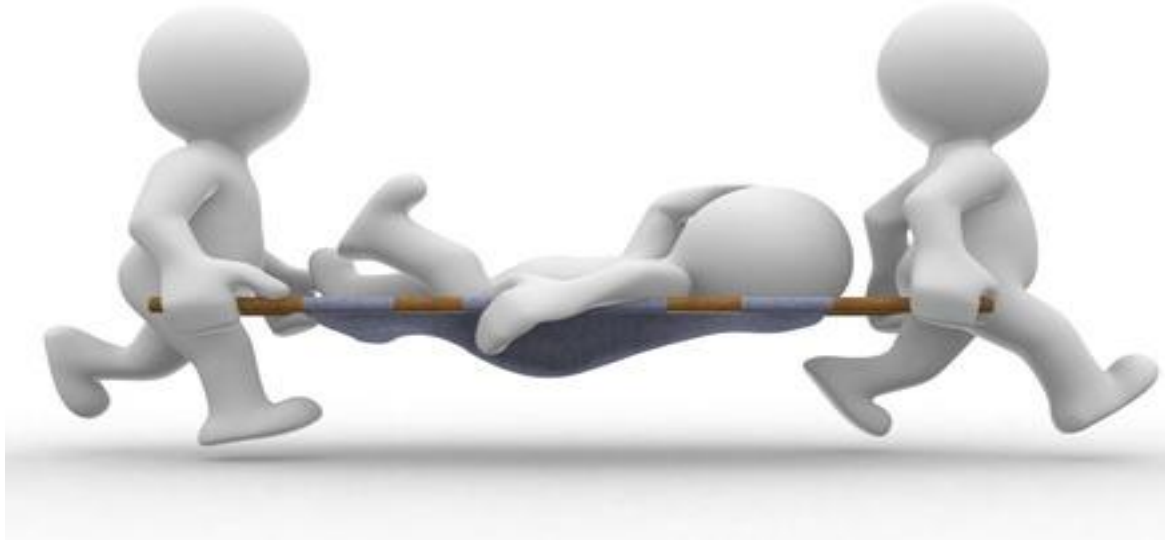
İLK YARDIM UYGULAMASI

İlk yardımcının müdahale ile ilgili yapması gerekenler nelerdir?

- Hasta / yaralıların durumunu seri bir şekilde değerlendirmek **(A B C)** ve öncelikli müdahale edilecekleri belirlemek,
- Hasta/yaralının korku ve endişelerini gidermek, sakinleştirmek.
- Etraftaki insanları doğru bir şekilde yönlendirip organize etmek,
- Bilgisini kullanarak hasta/yaralıya gerekli müdahalelerde bulunmak,

İLK YARDIM UYGULAMASI

- Kırık kemik varlığında yerinde tespit etmek,
- Hasta/yaralıyı sıcak tutmak,
- Hasta/yaralının yarasını görmesine izin vermemek,



İLK YARDIM UYGULAMASI

- Hasta/yaralıyı hareket ettirmeden (çok zorunlu kalırsa en az zarar görece şekilde hareket ettirilebilir) müdahale yapmak (*Ancak, ağır hasta/yaralı bir kişi hayati tehlikede olmadığı sürece asla yerinden kıpırdatılmamalıdır.*),
- Hasta/yaralının en uygun yöntemlerle en yakın sağlık kuruluşuna sevkini sağlamak **(112)**.



HAYAT KURTARMA ZİNCİRİ

Hayat kurtarma zinciri nedir?

Hayat kurtarma zinciri 4 halkadan oluşur. Son iki halka ileri yaşam desteğine aittir ve ilkyardımcının görevi değildir.

1.Halka - 112 ye haber verme,

2.Halka - Olay yerinde yapılan Temel Yaşam Desteği,

3.Halka - 112 Ambulans ekiplerince yapılan müdahaleler,

4.Halka - Hastane acil servisleridir.

HAYAT KURTARMA ZİNCİRİ

İlkyardımanın ABC'si ;

Bilinç kontrol edilmeli, bilinç kapalı ise aşağıdakiler hızla değerlendirilmelidir:

Uluslararası standartlarda ABC harfleri İngilizce ;

Airway (Havayolu) – **B**reathing (Solunum)
– **C**irculation (Dolaşım) sözcüklerinin baş harflerinden oluşmaktadır.



HAYAT KURTARMA ZİNCİRİ

Havayolu



Solunum



Dolaşım

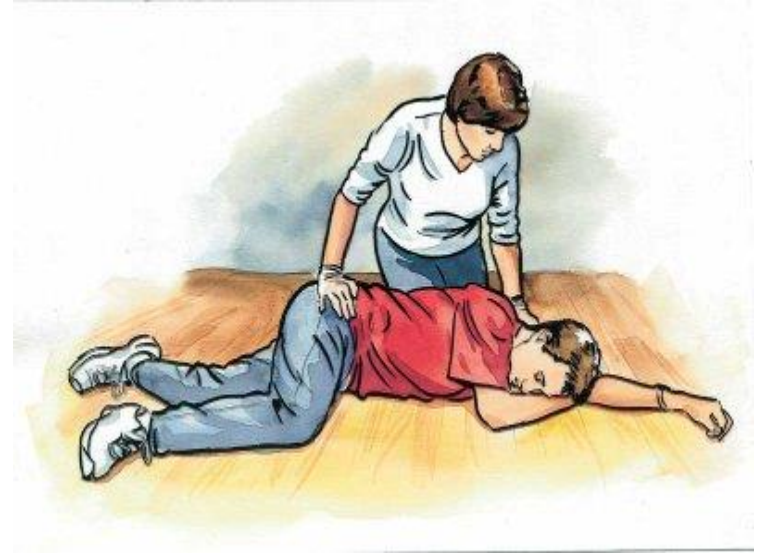


HAYAT KURTARMA ZİNCİRİ

A. Hava yolu açıklığının değerlendirilmesi,

B. Solunumun değerlendirilmesi
(Bak-Dinle-Hisset),

C. Dolaşımın değerlendirilmesi
(Şah damarından 5 saniye nabız alınarak yapılır).



ŞOK BELİRTİLERİ

- Tende Solma,
- Titreme ve Üşüme,
- Bilinç Kaybı veya Konuşma Bozukluğu,
- Göz Bebeklerinde İrileşme,
- Terleme.

Şok halinde kan dolaşımı bozulur...
Beyne yeterli kan gitmez...



ŞOK BELİRTİLERİ

Şoka Nasıl Müdahale Edilir?



İLK YARDIMCI

İşyerlerinde İlkyardımcı bulundurma zorunluluğu varmıdır?

İlkyardım Yönetmeliğinde Değişiklik yapılamasına dair yönetmeliğe göre

İlkyardımcı ve Zorunlu İlkyardımcı İstihdamı

Tüm kurum ve kuruluşlarda istihdam edilen her yirmi personel için bir, ilgili mevzuata göre ağır ve tehlikeli işler kapsamında bulunan işyerlerinde, her on personel için bir olmak üzere, bu yönetmeliğe göre yetkilendirilmiş merkezden en az “Temel İlkyardım Eğitimi” sertifikası almış “İlkyardımcının bulundurulması zorunludur.”

İLGİLİ MEVZUAT

İşçi Sağlığı ve İş Güvenliği Tüzüğü

(Resmi Gazete Tarihi: 24.12.1973 Sayı: 14752)



İLGİLİ MEVZUAT

Parlayıcı, Patlayıcı, Tehlikeli ve Zararlı Maddelerle Çalışılan İşyerlerinde ve İşlerde Alınacak Tedbirler Hakkında Tüzük

(Resmi Gazete Tarihi: 24.12.1973 Sayı: 14752)



İLGİLİ MEVZUAT

**Patlayıcı Ortamların Tehlikelerinden Çalışanların
Korunması Hakkında Yönetmelik**

(Resmi Gazete Tarihi: 26.12.2003 Sayı: 25328)



İLGİLİ MEVZUAT

Binaların Yangından Korunması Hakkında Yönetmelik

(Resmi Gazete Tarihi: 19.12.2007 Sayı: 26735)
(2009 da revizyon gördü)



İLGİLİ MEVZUAT

- İşyerlerinde Acil Durumlar Hakkında Yönetmelik

(Resmi Gazete Tarihi 18.06.2013 tarih Sayı:28681)



İLGİLİ MEVZUAT

BÜYÜK ENDÜSTRİYEL KAZALARIN KONTROLÜ HAKKINDA YÖNETMELİK

Resmî Gazete Tarihi: 18 Ağustos 2010

Sayı : 27676 (Çevre ve Orman Bakanlığından)

BÜYÜK ENDÜSTRİYEL KAZALAR İÇİN ACİL DURUM PLANI GENELGESİ

(Genelge Tarihi : 29 Mayıs 1996)

