

# Küçükbaş Hayvan Yetiştirme (Koyun Yetiştirme) 2. Hafta

Prof. Dr. Mehmet ERTUĞRUL

## Evcil Koyunun Kökeni

- Evcil koyunların kökenini "Muflon, Arkar ve Argali" adları ile bilinen ve halen orijinal yetiştirme bölgelerinde yaşamakta olan yaban koyunları oluşturmaktadır.
- Muflonun, Asya (*Ovis orientalis*) ve Avrupa Muflonu (*Ovis musimon*) olmak üzere iki varyetesi vardır.
- Asya Muflonuna Kafkasya'nın bazı bölgelerinde, Avrupa Muflonuna ise Sardunya ve Korsika adalarında bugün dahi rastlanmaktadır.
- Kısa kuyruklu Marş ve İskoçya koyunlarının Muflondan geldiği kabul edilir.
- Arkar'ın (*Ovis vignei*) ise birkaç alt türünden söz edilebilir.
- Bunlar Afgan dairevi boynuzlu koyunu (*Ovis vignei blyt*), Maver'a'yı Hazar Arkal'ı (*Ovis vignei arkal*) ve Büyük dairevi boynuzlu koyundur (*Ovis vignei cycloceros*).

# Koyun Irklarının Sınıflandırılması

- Dünyanın çeşitli bölgelerinde, farklı yabancı kökene sahip, çeşitli iklim ve doğa koşullarının etkisi yanında yetiştirilme amaçlarının farklılığı nedeniyle birbirinden farklı özelliklere sahip çok sayıda koyun ırkı meydana gelmiştir.
- Bu ırkların çeşitli özelliklerine göre gruplandırılarak incelenmeleri, tanımlanmaları ve tanınmaları açısından kolaylık sağlayacağı gibi konunun kavranmasını da kolaylaştıracaktır.

- Koyun ırklarının sınıflandırılmasında çeşitli ölçütler dikkate alınabilmektedir.
- Bunlar arasında en çok benimsenen ve yaygın olarak kullanılanları;
- **verim yönü,**
- **kuyruk yapılışı ve**
- **yapağı örtüsü**

esas alınarak yapılan sınıflandırmalardır.

## a. Verim yönlerine göre sınıflandırma

- Yapağı koyunları(Merinoslar)
- Yapağı-et veya et-yapağı koyunları (Alman Yapağı Et Merinosu, Columbia, Targhee, Corriedale)
- Et koyunları (South Down, Suffolk, Lincoln, Leicester)
- Kürk koyunları(Karagül)
- Yerli koyunlar(Karaman, Dağlıç, Kıvırcık)

## **b. Kuyruk yapılışına göre sınıflandırma**

-Kısa kuyruklu koyunlar (KuzeyAvrupa Koyunları, Marsh Koyunu)

-Oyluđu yağlı koyunlar (Hisar, Kazak, Kalmuk)

-Yađlı kuyruklu koyunlar(Karaman, İvesi, Dađlıç)

-Yađsız ince uzun kuyruklu koyunlar (Merinoslar, Kıvırcık, Karayaka)

## c. Yapağı ve kıl örtüsüne göre sınıflandırma

- İnce ve bir örnek yapağılı koyunlar (Merinos)
- Orta incelikte yapağılı koyunlar (Dorset, Hampshire, Suffolk)
- Uzun yapağılı koyunlar (Lincoln, Leicester)
- Melez (crossbred) yapağılı koyunlar (Corriedale, Targhee)
- Kaba ve karışık yapağılı koyunlar (Türkiye yerli koyunları)
- Kürk koyunları(Karagül)
- Kıl koyunları (Kamerun, Senegal)

■ Görüldüğü gibi en çok benimsenen bu üç sınıflandırma içerisinde en pratik olan ve koyun ırklarının incelenmesinde kolaylık sağlayan **verim yönlerine** göre sınıflandırmadır.

■ Bu nedenle burada Türkiye koyuncululuğu için önemli olabilecek yabancı koyun ırkları ile Türkiye yerli koyun ırklarına, verim yönlerine göre sınıflandırma yöntemi esas alınarak kısaca değinilecektir.



# Yapađı Koyunları

- Bu gruba giren koyun ırkları yapađı verimi yönünde ıslah edilmişlerdir.
- Yapađıları ince, bir örnek parlak ve yumuşaktır.
- Yapađı ırklarının yetiştirilmesinde esas amaç mümkün olduğu kadar fazla miktarda kaliteli yapađı üretmektir.
- Merinos yetiştiriciliğinin başlangıcında sadece yapađı özellikleri bunun içerisinde de daha çok incelik üzerinde durulmuştur.
- Bu nedenle yapađı kalitesi artarken hayvanların cüssesi giderek küçülmüş, yapađı uzunluğu azalmıştır.
- Söz konusu bu özelliklere sahip Merinos tipine **Elektoral** adı verilmiştir.

# Yapađı Koyunları

Devam

- Daha sonra vücudun irileştirilmesi ve deri kıvrımlarının artırılmasına bađlı olarak deri yüzeyinin genişletilmesi yolu ile yapađı veriminin artırılması yoluna gidilmiştir.
- Böylece iri vücutlu ve derisi kıvrımlı **Negretti** Merinosu elde edilmiştir.
- Gerek Elektoral, gerek Negrettiler çok ince, kısa ve yüksek miktarda bukleli çuha yapađısı üretmekte idiler.
- Bundan sonra yapađının belli ölçülerde kalınlaşmasına göz yumularak lüle ve lif uzunluđu yüksek, iri cüsseli ve sadece boyun bölgesinde deri kıvrımları olan **Tarak Yapađısı** Merinosları geliştirilmiştir. Rambouillet bu grubun en tipik örneđidir.

# Rambouillet



# Yapađı Koyunları

**Devam**

## Genel Özellikleri

- Vücut beyaz
- İnce-uzun lüleli-birörnek yapađı
- Kuzuları iri, kuzu büyümesi hızlı
- Et verim yetenekleri de oldukça iyi
- Kuzu verimi orta düzeyde, sütü kuzularına yeter
- Uyum yetenekleri orta ve orta+ düzeyde

# Yapađı-Et Koyunları

- Pamuklu dokuma ve yapay lif kullanımının artması ve koyunlardan et üretiminin önem kazanması, yapađının kısmen de olsa önemini yitirmesine neden olmuş bunun üzerine hem yapađı hem de et üretimi yeterli düzeyde olan yapađı-et daha sonra ise et-yapađı ırkları geliştirilmiştir.

# Yapađı-Et Koyunları **Devam**

- Yapađı-et ırklarında öncelikli verim yapađı; et-yapađı ırklarında ise ettir.
- Kombine verimli bu ırklar dünya üzerinde oldukça geniş bir yayılma alanına sahiptirler.
- Bu bölümde önemli yapađı-et ırklarına kısaca değinilecektir

# Alman Yapađı-Et Merinosu

- Yapađı-et koyunları ierisinde en kaliteli yapađı veren, fakat yayılma alanı oldukça sınırlı kalmıř bir ırktır.
- Bitki rtüsü zayıf blgeler ile bakım ve besleme kořulları yetersiz iřletmeler iin uygun deđildir.
- Yapađı sortimanı 56-60 'S olan Alman Yapađı-Et Merinoslarının, yapađı verimleri 5 kg; canlı ađırlıkları 65-70 kg dolayındadır.

# Alman Yapađı-Et Merinosu **Devam**

- Bakım ve besleme kořullarının yeterli olduđu hallerde yılın her mevsiminde kızgınlık gösterebilmektedirler.
- İkizlik oranı % 40-50 arasında deđişmektedir.
- Alman Yapađı-Et Merinosları 1934-1935 yıllarında Türkiye'ye de getirilmiş, Kıvırcık ve Akkaramanlar ile melezlenerek Türk Merinosu, Anadolu Merinosu ve Malya ırkları elde edilmiştir.
- Söz konusu bu ırklara ilerideki konularda deđinilecektir.



# Alman Yapađı-Et Merinosu



# Corriedale

- Crossbred yapağı ırkları uzun yapağılı ırkların ince yapağılı ırklarla melezlenmesi ile elde edilmektedir.
- Corriedale, Yeni Zelanda'da yetiştirilen Merinos koyunlarının İngiliz etçi koyunlarından Lincoln veya Leicester ile melezlenmeleri ile elde edilmiştir.
- Bu koyunların yapağıları "Crossbred yapağı" olarak adlandırılır.
- Crossbred yapağı Merinos yapağına göre daha kaba olmakla birlikte (50-56 'S) bir örnektir ve tekstil sanayinde kullanılabilir.
- Corriedale koyunları etçilik özelliklerinin iyi olduğunu gösteren geniş, derin ve yuvarlak bir vücut yapısına sahiptirler.

# Corriedale

## Devam

- Koyunlarının ergin ağırlıkları 60-70, koçlarının 90-100 kg dolayındadır.
- İkizlik oranı diğer kombine ırklara göre daha yüksektir. Corriedale ırkı kombine verimli koyun ırkları içerisinde en fazla tanınan ve en geniş yayılma alanına sahip olanıdır.
- Avustralya, Amerika Birleşik Devletleri ve Arjantin başta olmak üzere çeşitli Güney Amerika ülkelerinde başarılı şekilde yetiştirilmektedir.
- Sürü iç güdüsü iyi bu nedenle büyük sürüler halinde yönetilmeye elverişli olan bu ırkın Türkiye koyunlarının ıslahında yararlı olabileceği düşünülmektedir.



# Columbia

- Amerika Birleşik Devletlerinde Rambouillet koyunlarının Lincoln ile melezlenmesinden elde edilmiştir.
- Koyunları 60-80 koçları 100-125 kg dolayındadır.
- Yapağı verimi 5-6 kg, sortimanı ise 52-56 'S'dir.
- Koyunların döl ve süt verimi yüksektir.
- Kuzularının besi yetenekleri iyi olup 5 aylık yaşta 38-40 kg ulaşabilmektedirler.
- Columbia koyunları da büyük sürüler halinde yönetilmeye elverişlidir.



# Targhee

- Lincoln, Rambouillet ve Corriedale koyunlarının melezlenmesi ile ABD de elde edilmiştir.
- Columbia'dan biraz daha küçük cüsseli olup koyunları 60-70, koçları 80-90 kg'dır.
- Yapağı miktar ve kaliteleri ise Columbia'dan daha yüksektir.





# Et Koyunları

- Dünya üzerinde et koyunu olarak tanınan ırkların hemen tamamı İngiltere'de yetiştirilmişler, adlarını da bu ülkenin çeşitli bölgelerinden almışlardır.
- İngiliz Etçi Koyun Irkları;
  - **kısa yapağılı-siyah başlı**
  - **uzun yapağılı-beyaz başlı ve**
  - **dağ koyunları**  
olmak üzere üç gruba ayrılır.

# Et Koyunları **Devam**

- Uzun yapađılı ve beyaz bařlı İngiliz etçileri çeřitli ÷lkelerde kombine ırkların elde edilmesinde önemli rol oynamıřlardır.
- Bu gruba giren Leicester, Lincoln ve Border Leicester gibi ırklar iri yapılı, yuvarlak, geniş ve derin vücutlu, uzun ve karıřık yapađılıdır.
- Bol otlu ve düz otlaklarda yetiřtirilmeye elveriřli olan söz konusu ırkların besi özellikleri de iyidir.
- Kısa yapađılı ve siyah bařlı İngiliz etçi koyunları uzun yapađılılara göre daha küçük yapıdırlar

# Et Koyunları

## Devam

- Et koyunu ırklarının genel özelliklerine uygun olarak geniş, derin ve yuvarlak vücutludurlar.
- Kuzular üstün besi ve karkas özelliklerine sahiptir.
- Bu özelliklerinden dolayı gerek saf olarak gerek yüksek döl verimli ırklarla çiftleştirilerek kasaplık kuzu üretiminde kullanılırlar. Southdown, Suffolk, Hampshire Down ve Dorset Down bu gruba giren önemli ırklardır.

# Lincoln

- İngiliz koyunları içerisinde en iri cüsseli ve ağır olan ırktır. Koyunları 90, koçları 110-120 kg ağırlıktadır.
- Vücut uzun yapağı örtüsü ile kaplı olup etçi koyunların genel özelliklerine uygun şekilde derin, geniş ve yuvarlaktır.
- Etçi koyunlar içerisinde en yüksek yapağı verimine sahip olanıdır.
- Ortalama yapağı verimi 6-8 kg arasında olup yapağı lüleleri 25-35 cm uzunluktadır.

# Lincoln

## Devam

- Lincolnların döl verimi de oldukça yüksek olup doğuran 100 koyundan 150 kuzu alınabilmektedir.
- Çeşitli ülkelerde geliştirilen et-yapağı ırklarının bir bölümünde Lincoln genotipi mevcuttur.
- Yerli koyun ırklarının ıslahında kullanılmak üzere Türkiye'ye de getirilmiş olan bu ırk ile yapılan melezleme çalışmalarından ilerideki konularda söz edilecektir.



# Leicester

- Beyaz başlı uzun yapađılı koyun ırklarının elde edilmesinde önemli ölçüde Leicester'den yararlanılmıştır.
- İri vücutlu, 5-6 kg 48-50'S yapađı veren, koyunları 80-90, koçları 100-120 kg ađırlıkta olan bu ırk, yerli koyunların ıslahı amacı ile pek çok ÷lkede melezlemede kullanılmıştır.





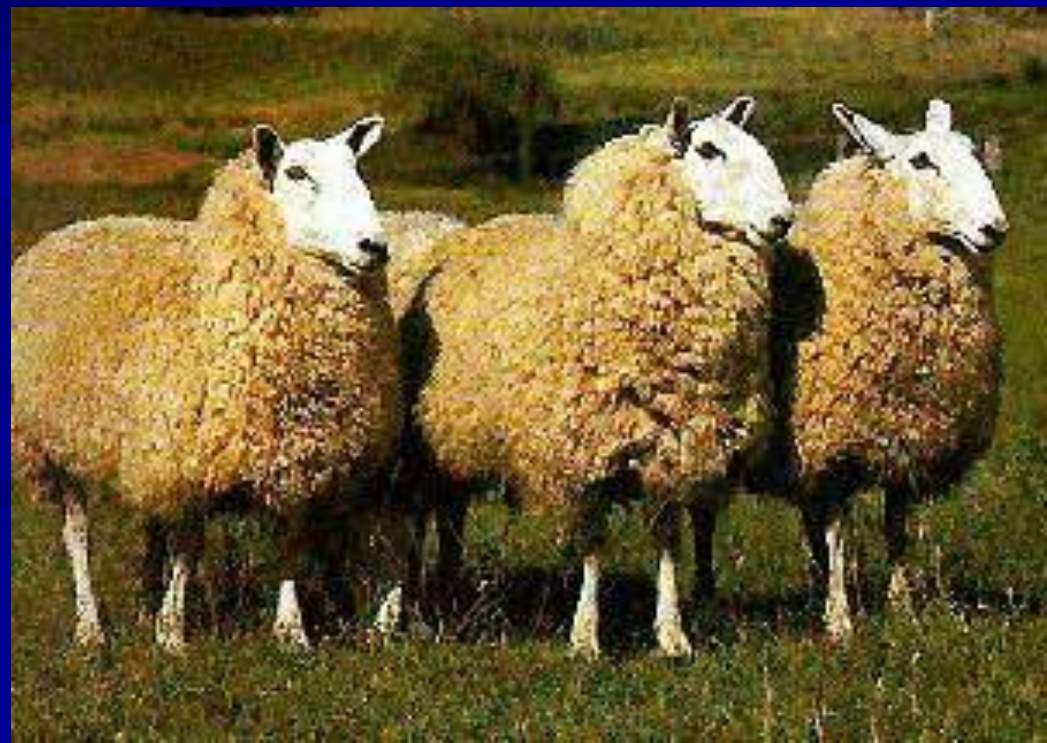
# Border Leicester

- Beyaz başlı ve uzun yapađılı İngiliz etçilerinden birisi olan Border Leicester, Leicester'e göre biraz daha küçük yapılı fakat daha hareketlidir.
- Etçi ırklar içerisinde döl ve süt verimi en yüksek olanıdır.
- Doğuran 100 koyundan 200 dolayında kuzu elde edilir.

# Border Leicester

Devam

- Koyunları 70-75, koçları 100 kg ağırlıkta olan Border Leicester koyunlar 20-30 cm uzunlukta lülelerden oluşan 5-6 kg yapağı verirler.
- Melezlemede kullanılmak üzere çeşitli ülkelere götürülen bu ırk Türkiye'ye de ithal edilmiş Akkaraman ve Karayaka koyunları ile melezlenmiştir.
- Bu melezleme çalışmalarına daha sonra değinilecektir.



# Southdown

- Kısa yapađılı ve siyah bařılı İngiliz etçi ırklarının elde edilmesinde kullanılmıř bir ırktır.
- Kısa fakat geniř ve derin bir vücut yapısına sahip olan Southdown koyunları 60-65 kg, koçları ise 80-90 kg canlı ađırlıktadır.
- Kuzularının besi yeteneđi, karkas özellikleri ve et kalitesi diđer ırklara göre üstündür.

# Southdown **Devam**

- Southdown ırkı bu özellikleri nedeniyle saf olarak veya kullanma melezlemelerinde baba ırkı olarak turfanda kuzu üretimi amacıyla yetiştirilmektedir.
- Bu ırkta yapağı kısa, seyrek ve ince olup verimi 3-5 kg arasında değişir.



# Hampshire Down

- Özellikle besi kuzusu elde etmek amacı ile uygulanan melezleme çalışmalarında baba ırkı olarak geniş çapta kullanılmakta olan bir ırktır.
- Baş, kulaklar ve ayaklar siyah renklidir.
- Yapağı beyaz renkli kısa ve incedir.

# Hampshire Down

Devam

- Kuzuları entansif beside günlük ortalama 400 g canlı ağırlık artışı sağlarlar.
- Pek çok ırkın etçilik özelliklerinin ıslahı amacı ile çeşitli ülkelere götürülen Hampshire Down koyunları Türkiye'ye de ithal edilmiştir.





# ile de France

- Fransa Merinoslarının Leicester ile melezlenmesi sonucunda elde edilmiş, üstün etçilik niteliklerine sahip bir ırktır.
- Koyunları 75-80, koçları 100-130 kg ağırlıktadır.
- Doğuran 100 koyundan 140-150 kuzu elde edilebilmektedir.

# Ile de France

## Devam

- Türkiye'ye de ithal edilen ile de France'larla Akkaraman ve Anadolu Merinosları melezlenmiş oldukça ümit verici sonuçlar elde edilmiştir.
- Söz konusu çalışmalardan birisinde Polatlı Koyun Tipi elde

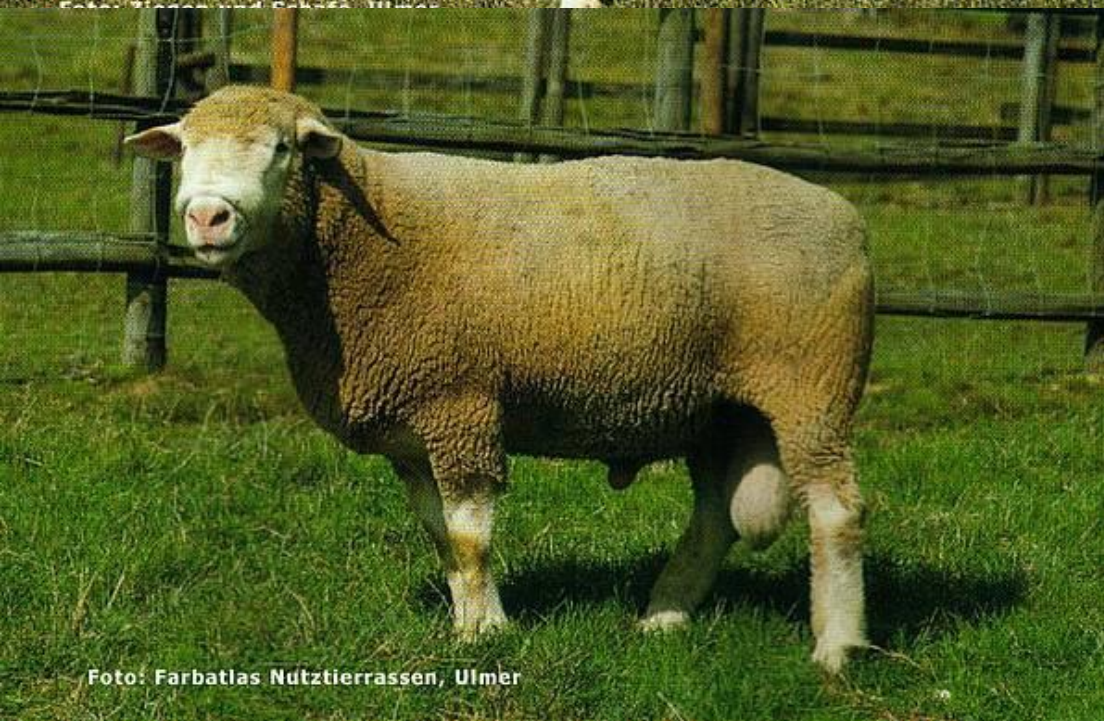


Foto: Farbatlas Nutztierassen, Ulmer

