

# **KEÇİ ÜRETİMİ**

**11. Hafta**

**Prof. Dr. Gürsel DELLAL**

# KEÇİ IRKLARI

- **Keçinin evcilleştirilmesi:**
  - Koyun ile birlikte evcilleştirilmiştir.
  - M.Ö. 6000-7000 yılları
  - Günümüzde 200'den fazla keçi ırkı vardır.
  - Sütçü ırk ve tiplerin oluşumunda Avrupa keçi ırklarının önemi büyüktür.
  - Keçi sınıflamasında boynuz ve kulak yapısı yetersiz kalmıştır.

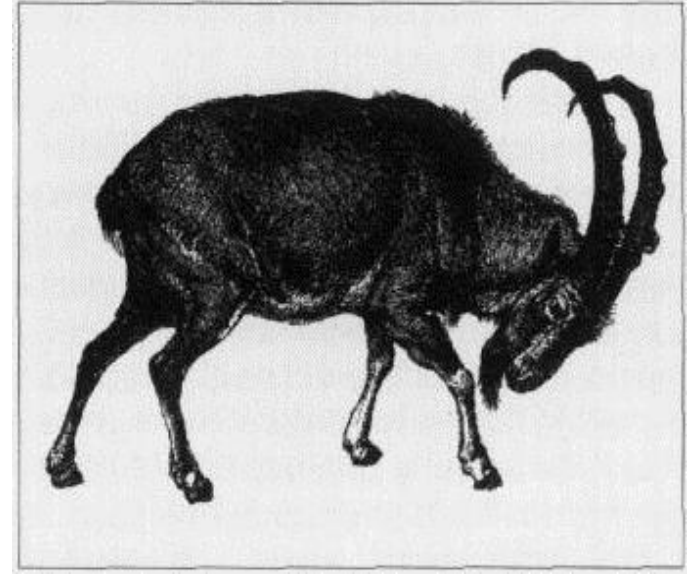
# KEÇİNİN EVCİLLEŐTİRİLMESİ

Keçinin evcilleŐtirilmesinde ise, yabancı formlar üç türe ayrılır.

1. *Capra aegagrus* (Bezoar keçisi),
2. *Capra falconeri* (Burgu boynuzlu keçi, Markhor),
3. *Capra prisca* (Adametz)

Bezoar keçisi (*Capra aegagrus*), Kafkasya'dan Sind'e kadar olan bölgelerde, Anadolu'da, Girit ve Ege adalarında hâlâ yaşamaktadır.

Boynuz kendi ekseninde kıvrılmaz ve kılıç şeklinde eğilerek arkaya yönelmiştir. Boynuzların ön kenarında çıkıntı noktaları vardır.



Bunlar çeşitli bölgelerde cüsse, renk ve boynuz şekli bakımından birbirlerinden farklı alt türlere ayrılırlar. Renk genel olarak mevsimlere göre değişir. Yazın kırmızımsı kahve ve kışın esmerdir. Bacakların iç yüzeyi ve karın beyazdır.

**Capra falconeri**, Markhor denilen bu yabani keçi bugün güney Türkistan ve Afganistan'dan batı Himalayalara kadar olan bölgelerde yaşamaktadır. Bunların boynuzlarında kendi ekseni etrafında kıvrılma derecesi alt türlere göre değişmektedir.



**Capra prisca:** Adametz'e göre bu keçi türü çok eski devirlerde doğu Avrupa'da yabani olarak yaşamış ve sonradan nesli tükenmiştir. Orta Avrupa'nın doğu kısmında Diluviumdan Aluviuma geçit tabakalarında bu keçiye ait kafa kemiği kalıntıları bulunmuştur. Son zamanlarda Herre gibi bazı bilginler bu türün olmadığını ileri sürmüşlerdir (Yarkın 1965).

# Yabani keçi formları



Mountain goats in the cliffs.

## Keçi türlerinde günümüz ırklarına köken teşkil eden ilkel ırklar

İsviçre alpini, İsviçre'de yaşayan çok eski bir keçi ırkıdır.

Fransız alpini, İsviçre alpininden geliştirilmiş Fransa'da yaşayan bir ırktır.

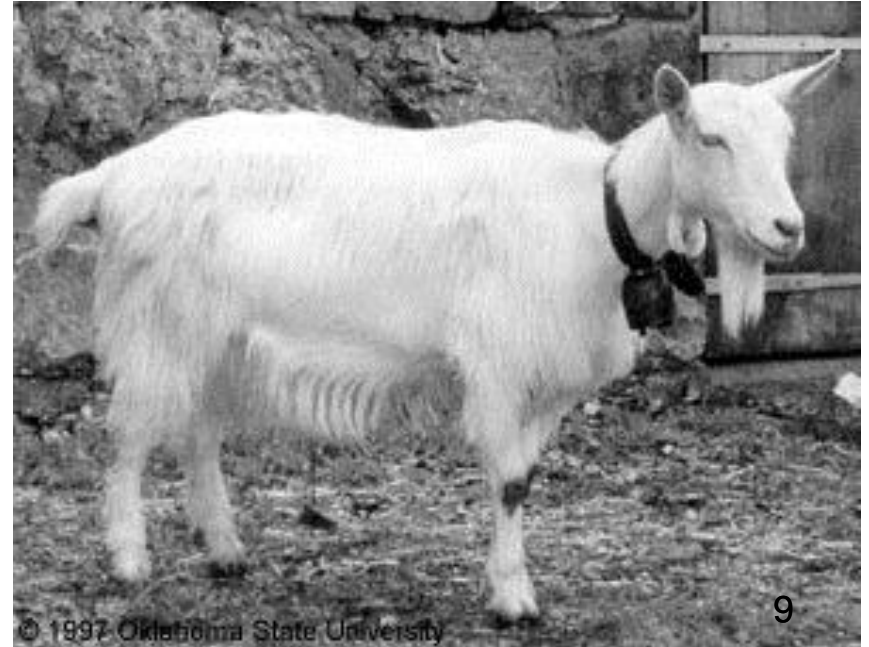
La mancha, İspanya'da yaşayan çok eski bir ırktır.

Nubya, yukarı Nil ovasında yetiştirilen eski bir ırktır.

Saanen ve Toggenburg, İsviçre'de yetiştirilen eski bir keçi ırkıdır  
(Hardy 1989).



# Günümüzdeki evcil ırklar







## Koyun ve keçinin evcilleştirilmesi

Yakın doğu ve güney batı Asya'da neolitik çağa ait (M.Ö.7000-5500) çiftlik hayvanlarının kemikleri bulunmuştur.

Bazı araştırmacılara göre koyunların da neolitik çağda evcilleştirildiği bildirilmektedir.

Keçinin ise aynı devirde ve belki biraz daha önce (M.Ö.9000) evcilleştirildiği sanılmaktadır. Bazı araştırma sonuçlarına göre ise, koyun M.Ö.8000-9000'lerde ilk defa Türkler tarafından evcilleştirildiği bildirilmektedir. Türkistan'da yapılan kazılarda (Anau) M.Ö.8000 yıllarına ait koyun kemikleri bulunması bu düşüncüyü doğrulamaktadır.

# Keçi ırkları-devam-

-Verime göre sınıflama da etkisiz olmaktadır.

-Çevre ırk oluşumunda ana etkindir.

Bu nedenle;

- Günümüzde keçi ırklarının sınıflandırılmasında yetiştirildikleri coğrafik koşullar dikkate alınmıştır.

• AVRUPA KEÇİ IRKLARI

İsviçre, Fransa ve Almanya ele alınmıştır.

# Keçi ırkları-devam-

- İsviçre keçi ırkları:
  - Dünya'da süt keçisi ırkı ve tipi geliştirmede en çok yararlanılan ırklardır.
  - Sütçülük özellikleri öndedir, erken gelişirler ve döl verimleri yüksektir.
  - Bu ırklar önem sırasına göre: Saanen, Toggenburg, Alpin, Appenzel, Grison, Werzasca ve Wallis'tir.

# Keçi ırkları-devam-

- Saanen keçi ırkı
  - Vücut tamamen beyazdır. Kıllar serttir.
  - Deri pembemsi renkte olup meme, ağız ve kuyruk çevresinde siyah pigment taşırlar. Kıllarda siyah pigment istenmez.
  - İnce ve zariftir. Yandan bakılınca içbükey baş yapısı vardır.

## Keçi ırkları-devam-

- Dişi Saanen'lerde genellikle boyun altında 1 çift küpe vardır.
- Genellikle boynuzsuzdurlar fakat son yıllarda her iki cinsiyette de boynuzlulukta artış vardır.
- Canlı ağırlık ve cidago yüksekliği tekelerde 75 kg ve 80-95 cm, keçilerde 50 kg ve 75-85 cm'dir.



## Keçi ırkları-devam-

- Laktasyon süresi 280 gün, laktasyon süt verimi ise 750 kg'dır.
- İyi bakım ve besleme koşullarında 1 tonun üzerine çıkabilir.
- Yemden yararlanma yüksektir.
- Hızlı gelişme gösterirler ve düşük pubertas yaşı
- Döl verimi ve uyum (DİKKAT) yeteneği yüksektir.

# Keçi ırkları-devam-

- Yaygın olarak İsviçre'nin kuzey ve batı bölgelerinde yetiştirilirler.
- Süt keçisi yetiştirilen tüm ülkelere götürülmüştür. Saf veya ıslah edici ırk olarak kullanılmıştır
- Çevirme melezlemesi sonucunda bazı ülkelerde değişik isimle bir çok Saanen ırkı geliştirilmiştir (Örneğin Belçika'da B. Campine, Bulgaristan'da Bulgar Beyaz Sütçü Keçisi ve Fransız Saaneni gibi)
- Saanen keçisi 1959 yılında Türkiye'ye de getirilmiştir. Önce Ege ve daha sonra Ankara Üniversitesinde çeşitli melezlemelerde kullanılmıştır. Bu melezlemelerden kimi sütçü tipler oluşturulmuştur (Akkeçi ve Batı Anadolu'daki Türk Saaneni gibi)

# Keçi ırkları-devam- Saanen



# Keçi ırkları-devam-

- Toggenburg Keçisi
  - Vücut rengi: Açık kahve-gri
  - Ağız çevresi beyaz ve yüzde bir çift beyaz akıtma
  - Temizlik nedeniyle vücudun uzun kıllar ile örtülü olması istenmez.
  - Genellikle boynuz yok.
  - Baş ince ve narin ve yandan içbükey görünüm
  - Kulaklar kısa ve dik ve buyun altında 1 çift küpe
  - Teke ve keçilerde canlı ağırlık ve cidago yüksekliği sırasıyla 65-75 kg/45-50kg ve 75-85 cm/70-80cm
  - Sütçü bir ırktır. Laktasyon süresi 280 gün laktasyon süt verimi 700-800 kg'dır.
  - Döl verimi yüksek, erken gelişir ve uyum iyi
  - Yetiştirilme bölgesi: En yaygın olarak İsviçre (St.Gallen kantonu ve orta İsviçre), Ayrıca İngiltere, Kuzey Amerika ve Güney Almanya.

# Keçi ırkları-devam- Toggenburg



# Keçi ırkları-devam-

- Alpin keçisi
  - Vücut rengi:Genelde kahve rengi. Baş, sırt çizgisi, kuyruk, sırt çizgisi, karın altı ve bacakların alt kısımları koyu kahve veya siyahtır.
  - Boynuzlu ve boynuzsuz 2 tipi var.
  - Boynuzlu olanlar daha koyu ve bazen tamamen siyah.
  - Vücut kısa kıllar ile kaplı.
  - Boyun altında genellikle 1 çift küpe var.
  - Kemik yapısı sağlam ve dağlık ayrıca kötü iklim koşullarına iyi uyum.
  - Kulak kısa ve dik. Kökeni Alplerdeki küçük yapılı dağ keçileri.
  - İsviçre'de renkli 'Chamois keçisi' olarak bilinir.

# Keçi ırkları-devam-

- Fransız Alpinleri ve Alman Alaca keçileri ile Akraba olduğu kabul edilir.
- Canlı ağırlık ve cidago yüksekliği teke ve keçilerde sırasıyla: 65/45 kg ve 95-85/70-80 cm'dir.
- Sütçüdür fakat Saanen'den geridir.
- Laktasyon süresi ve süt verimi: Boynuzlu tipte 270 gün ve 570 kg ve boynuzsuz tipte 270 gün ve 680 kg dır.

# Keçi ırkları-devam-

- İtalyan alplerinde yetiştirilenler erken gelişir ve 1 yaşında yavru verebilmektedirler (DİKKAT:PRECOSİTY=ERKEN GELİŞME ÖZELLİĞİ)
- Yetiştirme bölgesi=İsviçre'nin Bern kantonunda dağlık bölgelerde yoğun olarak yetiştirilir.
- Islah için bir çok ülkeye götürülmüştür.



# Keçi ırkları-devam- Alpin



# Keçi ırkları-devam-

- Appanzel keçisi
  - İsviçre keçi varlığının % 4'ü oluştururlar.
  - Renk:Beyazdır. Saanen'e benzer fakat daha küçüktür.
  - Saanen'e göre daha uzun vücut kılları vardır ve baş biraz daha kısa ve geniştir.
  - Boynuzsuzluk ırk özelliğidir fakat son yıllarda boynuzlu teke ve keçi sayısında artış vardır.
  - Vücut ağır. ve cidago yük.: Tekelerde 65 kg/70-80 cm ve keçilerde 45-50 kg/ 65-75 cm'dir.

# Keçi ırkları-devam-

- Laktasyon süresi ve süt ver.: 270 gün ve 680 Kg  
(Dikkat:1960 da 400 kg SELEKSİYON)
- Döl verimi, gelişme, yemden yararlanma iyi
- Uyum çok kötü(Dikkat). Bu nedenle İsviçre'nin Appenzel bölgesinden çıkamamıştır.
- Zürih kantonunda: SaanenxAppenzel=Zürih keçisi elde edilmiştir.
- Kuzey Amerika, Büyük Britanya ve Almanya'da az miktarda vardır.

# Keçi ırkları-devam- Appanzel



Provided by Michael von Luttwitz

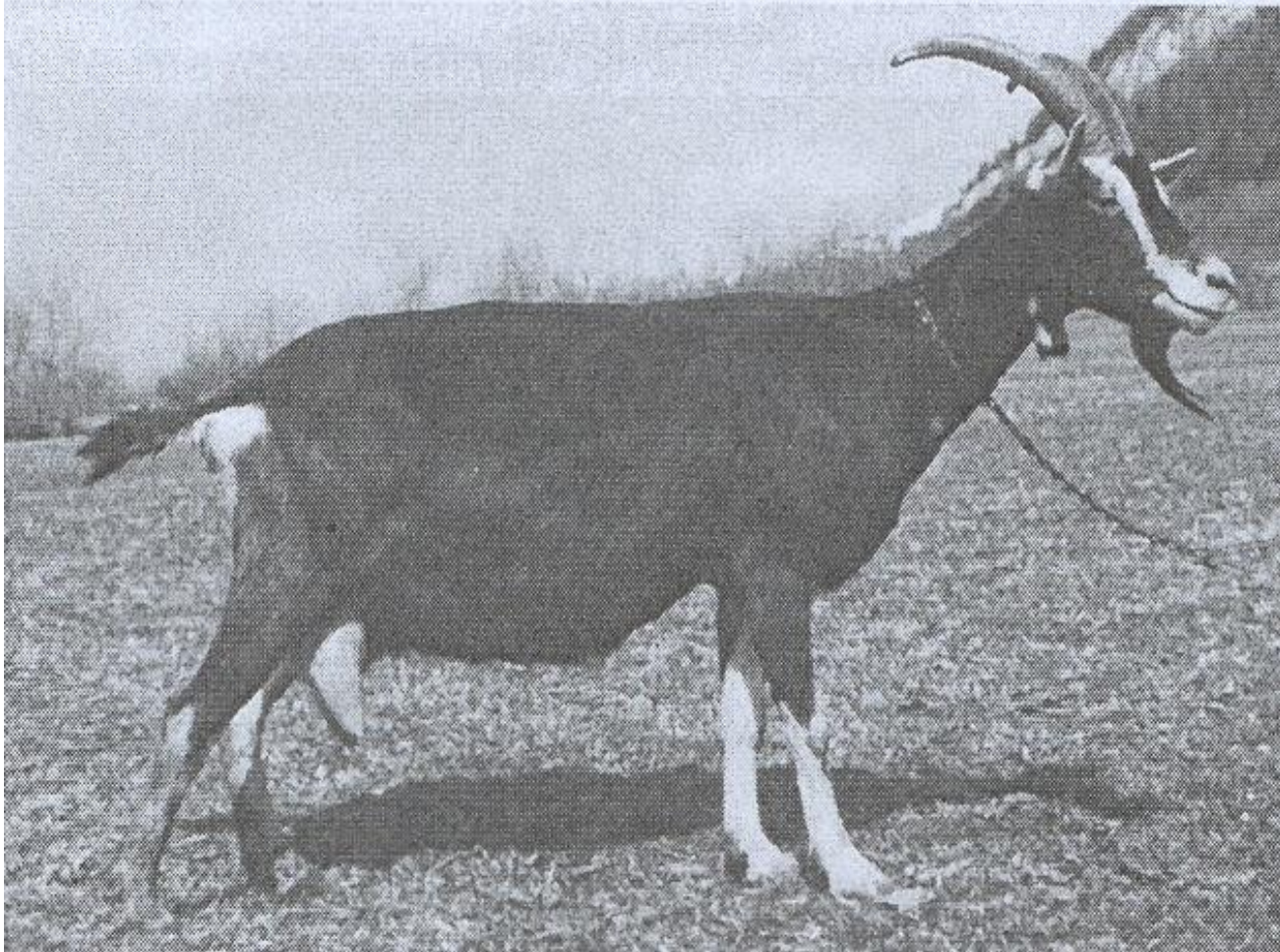


Provided by Michael von Luttwitz

# Keçi ırkları-devam-

- Grison keçisi
  - Renk:Koyu gri-siyah fakat kulak, ağız çevresi karın altı ayaklarda diz altında beyaz akıtma vardır.
  - Her iki cinsiyette genel olarak boynuzludur.
  - Sağlam ve dayanıklıdır. Sağlam tırnaklı ve uzun yol yürür.
  - Vücut ağırlığı ve cidago yüksekliği:Erkek ve dişi:65 kg/75-85cm ve 45-50 kg/70-75cm.
  - Laktasyon süresi ve süt verimi:230 gün ve 460 kg.
  - Yetiştirme bölgesi: İsviçre keçi varlığının %8'ini oluşturur. Graunbünden ve Grison kantonunda yetiştirilir.
  - İngiliz Alpini bu ırktan geliştirilmiştir.

# Keçi ırkları-devam-Grison



# Keçi ırkları-devam-

- Verzasca keçisi:
  - Renk:Tamamen siyah ve kısa kıllar
  - Genellikle her iki cinsiyette boynuzludur
  - İsviçre keçi ırklarının en dayanıklısıdır ve farklı iklim koşullarına uyumu iyidir
  - Lak sür. ve süt ver.:220 gün ve 490 kg
  - Yetiş.Böl:Tüm İsviçre keçilerinin %15'dir ve Tessin yöresinde Verzasca Vadisinde yetiştirilir.
  - Canlı ağırlık ve Cidago yüksekliği:teke ve keçi:70 kg/80-90cm ve 50-55kg/75-85 cm'dir.

# Keçi ırkları-devam-Verzasca

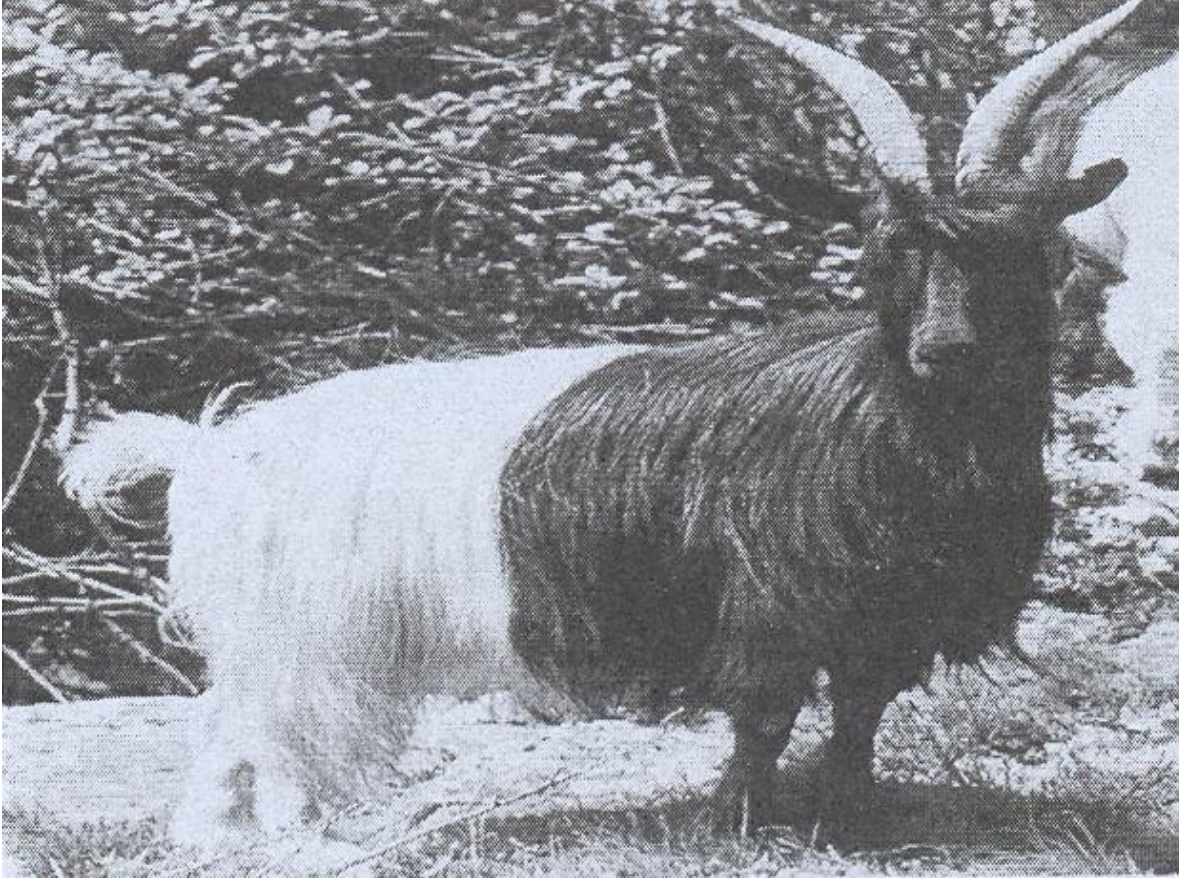




# Keçi ırkları-devam-

- Wallis keçisi
  - Renk: Vücudun ön yarısı siyah, araka yarısı beyazdır
  - Her iki cinsiyette boynuzludur ve uzun kıllıdır
  - Canlı ağırlık ve Cidago yüksekliği:teke ve keçi:65-70 kg/75-85 cm ve 45-50kg/70-80 cm'dir.
  - Laktasyon süresi ve süt verimi: 200 gün ve 580 kg/Geç gelişir fakat besi özelliği iyidir.
  - Kötü koşullar ve yüksek bölgelere uyum iyidir.
  - İsviçre keçilerinin %2.8'ini oluşturur. Esas olarak Yukarı Wallis bölgesinde yetiştirilir. M.Ö. 930'da Afrika'dan göçenler tarafından İsviçre'ye getirilmiştir. Britanya Bagot keçileri ile benzer dış görünüşe sahiptirler.

# Keçi ırkları-devam-Wallis



# Keçi ırkları-devam-

- FRANSA KEÇİ IRKLARI
- Esas ırklar Fransız Saaneni, Fransız Alpini ve Puatu ırklarıdır. Ayrıca bir çok karışık ırk ve tip vardır.
- Fransız Alpini
- Renk: Düz beyaz dışında tüm renklerde alacalı yada benekli olabilirler.Kıllar kısadır.
- Boynuzlu ve boynuzsuz, sakallı ve sakalsız , küpeli ve küpesiz olabilirler.
- Sütçü tip özellikleri taşırlar.
- Canlı ağır. ve Cidago yük.: teke ve keçi:80-100kg/90-100cm ve 60-90 kg/70-80cm'dir.
- Lak uz. ve süt ver.:300 gün ve 600-900 kg ve Fransa Saaneni düzeyindedir.
- Döl verimi yüksektir ve Alp kökenli olmasına karşın dağlık ve ovalık bölgelere iyi uyum sağlamıştır.
- Yetiştirilme Bölgesi: Fransa'nın keçi üretim bölgesi olan 'Loir' de yaygındır. Fransa'nın Güney Bölgesinde de yetiştirilirler. U.S.A'da da bir miktar yetiştirilir.

# Keçi ırkları-devam-Fransız Alpini



# Keçi ırkları-devam-

- Puatu keçisi
  - Renk: Koyu kahve-siyah ve karın, bacak iç kısımları ve kuyruk altları beyaz. İyi yürüme yeteneği.
  - Yüzde iki yanda beyaz akıtma bulunur ve bu ırk özelliğidir, genç yaşlarda daha belirgindir.
  - Kıllar arka kısımda pelerin şeklinde uzundur
  - Tekelerde boyun ve omuz kılları uzun ve yele görünümündedir.
  - Çene altında sakal ve 1 çift küpe vardır.
  - Vücut ağırlığı ve cidago yüksekliği:Teke ve keçi: 55-75kg/65-85cm ve 40-60kg/65-75 cm'dir.
  - Sütçü tip özellikleri ve sarkık meme yapısı vardır.
  - Laktasyon süt verimi: 600-900 kg
  - Süt protein ve yağ oranı %3 ve %3.4'dür ve keçi peyniri için idealdir (DİKKAT)
  - Oğlak eti lezzetlidir ve pazarı vardır (DİKKAT)
  - Yetiştirme bölgesi:Uyum iyi değildir ve bu nedenle esas olarak Fransa dışında yayılım alanı bulamamıştır.

# Keçi ırkları-devam-Puatu



# Keçi ırkları-devam-

- ALMANYA KEÇİ IRKLARI

- Büyük çoğunluğunu Beyaz Alman Asil ve Alaca Alman Asil keçileri oluşturur. Ayrıca Alpin, Wallis ve Boer (Dikkat:Güney Afrika kökenli ve etçidir) keçileri de vardır.

Alaca Alman Asil keçileri

- Üç tipi vardır:

- 1) Alman Toggenburg keçisi (Toggenburga çok benzer);
- 2) Koyu renkli Franken keçisi;
- 3) Açık soluk kahve renkli olup yabani formu andırır.

# Keçi ırkları-devam-

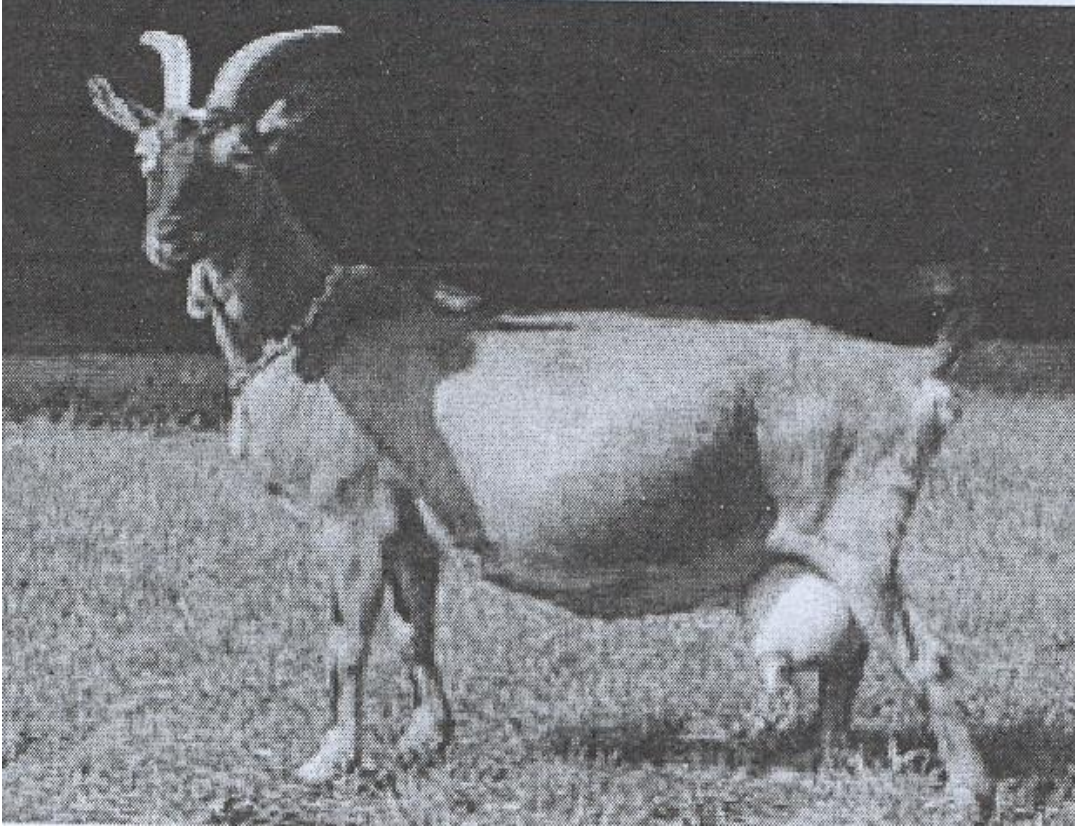
- Vücudu örten kıllar kısa ve boynuzsuzdurlar.
- V.ağır ve Cid. Yük: Teke ve keçi:60-80kg / 75-85 cm ve 50-65kg/70-80 cm'dir.
- 3 tipinde süt verimi Beyaz Alman Asilden biraz daha düşük, yağ oranı ise daha yüksektir (%3.6-4.2).
- Lak.Ver:900-1200kg (Dikkat:Kontrol sağımı)
- Döl verimi yüksektir (Dikkat:doğuran keçi başına yılda 2.1 oğlak) ve erken gelişir.



# Keçi ırkları-devam-

- Yetiştirme bölgesi: Özellikle Güney ve Doğu Almanya'da yaygındır.
- 1887 yılında İsviçre'den keçi ithalatı yapılmış ve bu nedenle farklı renkli keçiler elde edilmiştir.
- 1928'de tüm renkli keçiler tek bir ırk (Alaca Alman Asili) altında toplanmıştır (Dikkat:Alman Keçi Yetiştiricileri Birliği)
- **Asil: Islah edilmiş, kısa kıllı, boynuzsuz ve yüksek süt verimi anlamındadır**
- Fransa, İtalya ve Avusturya'ya götürülmüştür.
- Önce E.Ü.Z.F ve daha sonra Ç.Ü.Z.F'ne getirilmiştir.

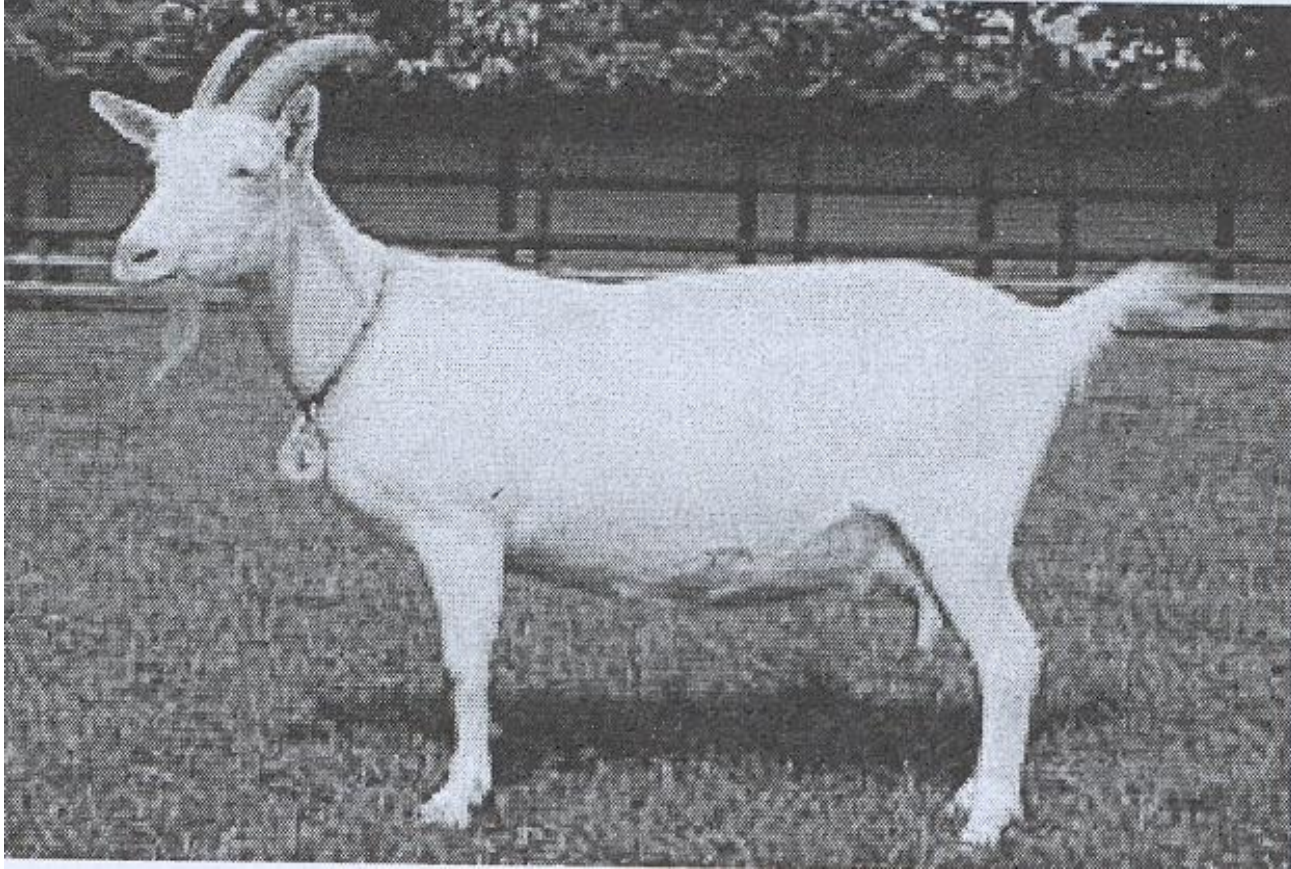
# Keçi ırkları-devam-Alaca Alman Asil



# Keçi ırkları-devam-

- Beyaz Alman Asil keçisi
  - Renk:Düz beyaz olup,Saanene benzer.
  - Kuvvetli ve sağlam vücut yapısı
  - Boynuzsuzluk tercih edilir (Dikkat:neden ?)
  - Can.Ağr. ve Cid.Yük.:Teke ve keçi:70-80kg/80-90cm ve 60-70kg/70-80cm
  - Lak.süt. Ver.:950kg ve %3.5 yağlı
  - Döl verimi yüksek (Doğuran keçi başına yılda 2.1 oğlak)
  - Yetiştirme bölgesi:Yüzyıllardır Avrupa'da bilinirler
  - 1880'den itibaren Saanen ve Appenzel ile melezlenmişlerdir.
  - 1928'de bu isim altında ırk olarak toplanmışlardır.
  - Özellikle Kuzey ve Doğu Almanya'da yaygındır
  - Uyum iyi olduğu için bir çok ülkeye ve 1971'de de Türkiye'ye getirilmiştir.

# Keçi ırkları-devam-Beyaz Alman Asil



# Keçi ırkları-devam-Beyaz Alman Asil



# Keçi ırkları-devam-

## AKDENİZ KEÇİ IRKLARI

- Esas olarak Malta, Murcia-Granada ve Nubya keçileri
- MALTA KEÇİSİ
- Renk: En fazla kahve rengi ve kırmızı. Fakat siyah, beyaz gri ve alaca da var/Vücutun ön kısmı sarı ve arka kısmı beyaz olanlara da sıkça rastlanır.
- Vücut yapısı: Sakal yok fakat boyun altında genellikle püskül ve 1 çift küpe var
- Kulaklar uzun ve yere paralel ya da sarkık durumda ve 14-16 cm uzunluğunda, 6.5-7.5 cm genişliğinde
- Normal olarak boynuz yok ancak bazen kısa ince ve orak şeklinde geriye doğru vardır
- Can.ağr. ve cid.yük.:teke ve keçi: 45-50 kg/70-80 cm ve 35-45 kg/65-73cm
- Verim özellikleri:Sütçü tiptir
- Lak.süt.ver:500-600kg
- Döl verimi yüksek
- Yetiştirme böl:Malta adasında seleksiyon ile elde edilmiştir
- Başta Libya, Yunanistan ve Cezayir olmak üzere tüm Akdeniz ülkelerine götürülmüştür. Bu ülkelerde saf veya melez olarak yetiştirilir. Türkiye'de kıyı bölgelerde sınırlı olarak saf ve melezleri vardır.

# Keçi ırkları-devam-Malta



# Keçi ırkları-devam-

- MURSIYE-GRANADA
- (Dikkat ): ayrı ırk olarak dikkate alınsalar da aralarında sadece renk farklılığı vardır. Fizyolojik özellikleri çok benzediğinden Mursiye-Granada olarak ortak isimlendirilirler.

Renk: Mursiye kırmızıya çalan kahve, Granada ise siyah

Ancak her iki renk her iki grupta da vardır

- Vücut yapısı:Kulak kısa ve dik
- Boynuz var ve yok
- Teke sakallı, keçi bazen sakallı
- Genellikle küpe var
- Kısa ve parlak kıl
- Vüc.ağr. ve cid.yük.:Teke ve Keçi: 65-75 kg/70-75cm ve 45-55kg/45-55 cm

Verim özellikleri:Lak.sür. ve süt ver.:240-270 ve 450-500 kg

Mevsim dışı kızgınlık (Dikkat) Genellikle ikiz doğum.

Yetiştirme bölgesi: Tüm Güney İspanya (Murcia,Alicante ve Almeria şehirleri )



# Keçi ırkları-devam-Mursiye Granada



Provided by Carlos Garces Narro



Provided by Carlos Garces Narro

# Keçi ırkları-devam-

- NUBYA KEÇİSİ

-Renk: Esas olarak kahve, siyah ve sarı alaca ve az miktarda diğer renkler(düz ve benekli)

-Vücut yapısı: Kulak tipik “çan” görünümü ve kıkırdak doku görünecek kadar ince dokulu

Kuyruk yukarı doğru kıvrık

Bazıları boynuzlu

Tekeler sakallı, dişiler sakalsız

Alın geniş ve tipik dışbükey roman burun

Can.ağr.:45-50kg.

-Verim özellikleri:Lak.sür. ve süt.ver:270-300 gün ve 850-900 kg

Süt yağ oranı % 4-4.5 (Dikkat: yüksek yağ oranı “keçilerin Jersey’i”)

Döl verimi yüksek, Yıla dağılmış kızgınlık ve 1 yılda 2 doğum (Dikkat\*\*\*)

-Yetiştirme bölgesi:Nubya:Sudan’ın kuzeyi ile Mısır’ın güneyini içini alan bölgenin adıdır. İsmi buradan almış ancak burada Nubya keçisini bulmak zordur.

Akdeniz bölgesinin önemli keçi ırkıdır.

Kuzey Afrika ülkelerinin bir çoğunda yetiştirilir.

Sıcağa iyi uyum sağlamıştır ve soğuk bölgelerde ancak ancak ağılda yetiştirilir (Dikkat\*\*\* Ekonomik durum)

# Keçi ırkları-devam-



© 1999 Oklahoma State University

provided by Carlos Edaurdo A. Souza

# Keçi ırkları-devam-

- ASYA KEÇİ IRKLARI

- Esas olarak Keşmir, Jamunapari ve Ma Tou keçileridir.

- KEŞMİR KEÇİLERİ

- Renk:Üst ve alt lifler (Dikkat iki ayrı gömlek tipi vardır) beyaz, siyah, gri, kahve vs.

- Vücut yapısı: Kulak kısa ve dik

Teke ve keçiler sakallı ve boynuzlu

Boynuz uzun (Tekede 40-50 cm ve keçide 20-35 cm) ve genelde ters yönde bükülü

Baş ve boynuz yapısı bakımından Ankara keçisine çok benzerler

Can.ağr ve cid.yük:Teke ve keçi;60kg/65-75cm ve 30-40kg/60-70cm

- Verim özellikleri:Esas verim keşmirdir (Dikkat:keşmir=paşmina=alt lif=down fiber)

Üst kaba kıllar ikinci sıradadır (Dikkat\*\*\* üst ve alt lif çaplarına:keşmir 14.5-16.5 ve üst kıl > 40 mik)

- Yetiştirme Bölgesi:Asya'da esas Himalaya bölgesi (Dikkat\*\*\* keşmir isimi Hindistan-Nepal arasındaki Keşmir eyaletinden gelir)

Kafkasya bölgesi Dikkat:\*\*\* Ankara keçisi dışındaki tüm keçi ırklarından keşmir elde edilir fakat miktar değişiklik gösterir.

# Keçi ırkları-devam-Keşmir



# Keçi ırkları-devam-

- JAMUNAPARI KEÇİLERİ

-Renk:Büyük bir varyasyon vardır

En sık görülen renk beyaz üzerine kestane ve kahvedir

-Vücut yapısı:Bacaklar uzun, kulaklar çok uzundur (30 cm Dikkat\*\*\*:Kulak uzunluğu ve verim özellikleri arasındaki ilişkiler)

Boynuz kısa ve düz.

Can.Ağr. ve cid.yük.: teke ve keçi:70-90kg/90-127cm ve 45-65 kg/76-92 cm

-Verim özellikleri: Süt ve et verimi yüksektir (Dikkat\*\*\*:Kombine hayvan terimi)

Lak. sür ve süt.ver:250-261ve 360-540

Süt yağ oranı % 3.5

Karkas randımanı %44-45 (Dikkat\*\*\*:randıman terimi)

İkizlik oranı % 10 (Dikkat\*\*\*:Farklı döl verimi özellikleri)

Dikkat\*\*\*:Bu keçiyi etçi ırklar arasında da düşününüz)

-Yetiştirme bölgesi:Güney-Doğu Asya ve Hindistan

Asıl bölge Hindistan ve bu ülkede en iri keçi ırkıdır

Güney-Doğu Asya ve Güney Amerika'ya götürülmüştür

# Keçi ırkları-devam-Jamunapari



# Keçi ırkları-devam-

- MA TOU KEÇİSİ

-Renk:Beyaz

-Vücut yapısı:Orta büyüklükte

Erkek ve dişi boynuz yok

Kulak kısa ve dik.

Can.ağr. ve cid.yük.:teke ve keçi:25-55 kg/50-65cm ve 20-45 kg/45-55 cm

-Verim özellikleri: En tipik özelliği yüksek döl verimidir

Yıl boyu kızgınlık (Dikkat\*\*\*:Poliöstrik)

Yılda iki oğlaklama var

Doğumların %70 ikiz veya üçüz, %22 tekiz ve %8 dördüz

Yıllık keçi başına oğlak sayısı 4.48'e kadar çıkabilir (Dikkat\*\*\*: farklı döl verimi ölçüsü)

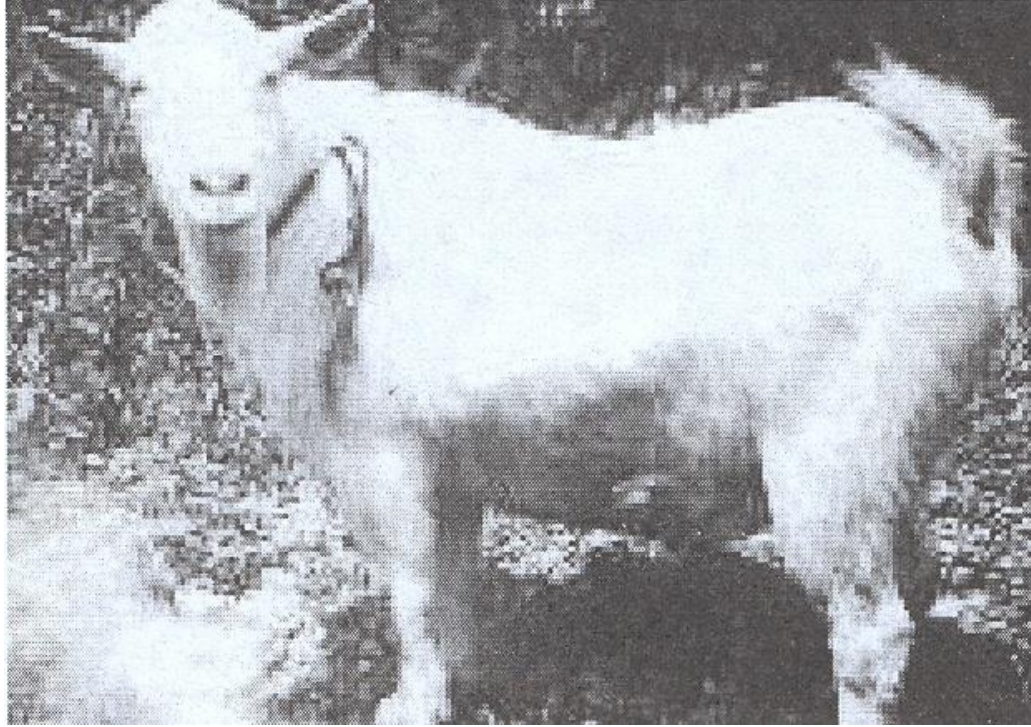
Süt verimi:1,5 kg

Et ve süt verimi için yetiştirilir (Dikkat\*\*\* :kombine)

-Yetiştirme bölgesi:Çin



# Keçi ırkları-devam-Ma Tou



# Keçi ırkları-devam-

- AFRİKA KEÇİ IRKLARI

- Esas olarak Boer ve Batı Afrika Keçi ırkları

## BOER KEÇİSİ

- Renk:Vücut beyaz, baş ve boyun kızıl kahve

- Vücut özelliği: Boynuzlar iri, kulak uzun, geniş ve sarkıktır

Etçi tip özellikleri vardır.

Can.ağr. ve Cid.Yük.:teke ve keçi:80-90kg/82-90cm ve50-70kg/65-80cm

- Verim özellikleri:Etçi (Dikkat\*\*\* çok önemli)

Oğlak canlı ağırlık artışı, diğer ırklara göre, yüksek

Et lezzetli, gevrek ve kokusuz

Kesim randımanı %50

Deri eldiven ve ayakkabı için uygun

Süt verimi orta düzeyde

Döl verimi yüksek/Analık yeteneği iyidir.

- Yetiştirme bölgesi=Esas olarak Güney Afrika/diğer ülkeler

# Keçi ırkları-devam-Boer



# Keçi ırkları-devam-

- BATI AFRİKA BODUR KEÇİSİ

Renk: Büyük deęişim gösterir fakat esas olarak siyah ve toprak rengi, gri ve beyaz alacalı

Genelde alın, yüz ve kulaklarda beyaz lekeler bulunur

Vücut yapısı: Baş, vücut ve bacaklar kısa, karın ise geniş

Boynuz gelişmemiş ve çok kısa

Boyun altında sakal var

Kulak kısa ve dik

Can.ağr ve cid.yük:teke:30kg-50cm ve keçi:25kg-40;45cm

Verim özellikleri: Döl verimi yüksektir

Erken gelişir ve 12 ayda ilk doğum

DKBDOS:1.84

Doğum ağırlığı:1.8kg

Dikkat\*\*\*:Kombine verim ve deri

Yetişme bölgesi:yerli keçilerden köken almıştır

Esas olarak Afrika bölgesi

Avrupa'da hobi ve deney hayvanı olarak

# Keçi ırkları-devam-Batı Afrika Bodur



# Keçi ırkları-devam-

- TÜRKİYE KEÇİ IRKLARI

-Esas olarak Kıl,Ankara ve Kilis keçisi

- Batı Anadolu sahil kesimlerinde ve buraya yakın şehirlerde Malta/melezleri ve Saanen/Melezleri de bulunur

## KIL KEÇİSİ

Renk:Esas olarak siyah, Deri de koyu renkli

Vücut yapısı:Teke ve keçi esas olarak boynuzlu

Kulaklar iri ve sarkık

Her iki cinsiyette sakal var

Küpeye pek rastlanmaz

Can. Ağr. ve Cid.Yük.:Teke(60-90kg) ve keçi(45-65kg;67-73 cm)

Verim özellikleri:Kombine verimli / Düşük döl verimi / Uyum çok iyi / Süt verimi:70-80 kg / En önemli verim ettir (Dikkat ???) / Karkas randımanı koyuna göre düşüktür / Yetiştirildiği bölgelerde esas et kaynağıdır(Dikkat ???) / Lif verimi / Kıl verimi (???):300-600 g (Dikkat\*\*\*:Üst kaba kıl / Alt ince lif-keşmir:60-80g)

Yetiştirme Bölgesi:Tüm bölgeler / Kara Keçi / Davar

# Keçi ırkları-devam-Kıl



# Keçi ırkları-devam-

- ANKARA KEÇİSİ (TİFTİK KEÇİSİ ???)

(DİKKAT\*\*\* TİFTİK VEREN TEK KEÇİ IRKIDIR)

Renk:Esas olarak beyaz fakat siyah, kahve ve gri de vardır (Dikkat \*\*\*: bu renkler Mardin ve Siirt bölgesinde bulunur)

Vücut özellikleri:Cüsse ufak / baş yandan düz / Teke ve keçi esas olarak boynuzlu / Boynuz kısa, orta ve uzun / Tekede boynuz daha kuvvetli, burgu şeklinde ve geriye doğru kıvrıktır / Kulaklar uzun ve sarkık / Can.ağr. ve cid.yük.:Teke (40-55kg/60cm) ve keçi (30-40kg/55cm)

Verim özellikleri:Süt verimi:oğlağın emdiği hariç:25-50 kg / Et gevşek ve lezzetli ve pazarı var / Döl verimi düşük / Oğlaklama oranı %80 / İkizlik oranı %1 / En önemli verim tiftik (Dikkat \*\*\* mohair=Arapçada Muhayyer) / Tiftik verimi : 1.8-2 kg

Yetiştirme bölgesi:Esas bölge Ankara ve çevresi (Dünyada Angora Goat) / Günümüzden 7-8 yüz yıl önce Orta Asya'da ortaya çıkmıştır / Asya'dan Anadolu'ya göç ile gelmiştir / İç anadolu, Mardin, Bitlis ve Siirt / ilk kez 1838 de Güney Afrika ve daha sonra 1849 da Amerika'ya götürülmüş / Avusturalya, Arjantin. Yeni Zelanda, Rusya ve Lesotho v.s





# Keçi ırkları-devam-

- KİLİS KEÇİSİ

-Renk:Genellikle siyah / Gri-kahve ve alacalı olanlar da var

-Vücut yapısı:Boynuzlu ve boynuzsuz olabilirler / Boynuz keçide küçük ve arkaya kıvrık,tekede uzun ve kuvvetlidir / Kulaklar uzun ve sarkıktır(Dikkat \*\*\*\* kıl keçisinden çok daha uzundur) / Kemik ve kas gelişimi iyi olup bu Kıl keçisinden kaynaklanır / Gelişmiş meme yapısı ve sütçü tipi ise Halep keçisi etkisinden kaynaklanır / Can.ağr. ve cid.yük.:Teke (50-60kg/65-75cm) ve Keçi (35-45 kg/60-70cm)

-Verim özellikleri:Sütçü bir ırk olarak kabul edilir.

Lak.sür ve süt.ver:210-260gün ve 200-300kg/400-500kg çıkabilir / Süt yağ oranı sütçü keçilerden daha yüksektir (Dikkat Hangi sütçü keçiler ???) / Kıl ver:500-600g / Et lezzet ve kalitesi iyi sayılmaz / Döl verimi diğer yerli keçilerden daha yüksektir / İkiz ve Üçüz doğuma sık rastlanır / DKBDOS:1.2-1.6 dır

-Yetiştirme bölgesi:Yaygın olarak Gaziantep, Kilis ve Hatay çevresi/ Bu bölgede Suriye kökenli Halep keçisi ile Kıl keçisinin melezlenmesi sonucunda elde edilmiştir / Genellikle 2-10 başlık sürü bağ ve bahçe

# Keçi ırkları-devam-Kilis



# Keçi ırkları-devam-

Türkiye'de geliştirilen başlıca sütçü tipler

Tip	Genotip	Laktasyon Süt Verimi(kg)	Laktasyon Süresi(gün)	Araştırmacı
Ak-keçi	%75 Saanen + %25 Kilis	560-950	222-290	Eker, Tuncel, Aşkın, Yener, 1975; Tuncel, Eliçin, Koca, 1976.
Toros Alacası	Alman Alaca x Kıl (G <sub>1</sub> )	417.3 (3.laktasyon)	194.8	Darcan, Güney, 2002.
Çukurova	%65 Saanen + %35 Kilis	352	258	Güney, Biçer, Torun, 1992.
Toros	Saanen+Kilis+Kıl	376	271	Güney, Biçer, Torun, 1992.
Bornova	%75 Anglo Nubian + %18,75 Beyaz Alman + %6,25 Malta	400-499	180-210	Demirören ve Taşkın, 1994; Şengonca, Kaymakçı, Koşum, Taşkın, Steinbach, 2000.
Türk Saaneni	Saanen x Kıl melezleri	180-200	180-210	Kaymakçı, 2003; Pala ve Savaş, 2004.

# Keçi ırkları-devam-Akkeçi

