

# HAYVAN YETİŐTİRME İLKELERİ

## 1. HAFTA

Prof. Dr. Mehmet ERTUĐRUL

# Yararlanılacak Kaynaklar

- ▣ James R. Gillespie (1998). Animal Science. Delmar Publishers.
- ▣ O. Düzgüneş, A. Eliçin (1986). Hayvan Yetiştirme İlkeleri AÜZF Yayınları:978
- ▣ Robert E. Taylor (1992). Scientific Farm Animal Production, An Introduction to Animal Science. Macmillan Pub. Comp.
- ▣ M. Ertuğrul (Ed.) (1997). Hayvan Yetiştirme (Yetiştiricilik)
- ▣ M. Şengonca, A. Altan, N. Koşum (2015). Hayvan Yetiştirme İlkeleri. Ege Üni. Yayınları, Ziraat Fak. Yayın No: 534.
- ▣ H. Emsen (1994) Hayvan Yetiştirme İlkeleri. Atatürk Üni. Yayınları no:720, Ziraat Fak. No:310
- ▣ M. Şengonca (1998). Hayvan Yetiştirme İlkeleri. Ege Ün. Ziraat Fak. Ofset Atelyesi. Yayın No. 534

# Yararlanılan Kaynaklar

- ▣ H. Akçapınar ve C. Özbeyaz (1999). Hayvan Yetiştiriciliği Temel Bilgileri. Kariyer Matbaacılık.
- ▣ M. Kaymakçı (2013). İleri Keçi Yetiştiriciliği. Meta Basım Matbaacılık Hizmetleri. İzmir.
- ▣ S. Boztepe (2015). Koyun Yetiştiriciliği. Selçuk Üniversitesi Basımevi.
- ▣ S. Boztepe, İ. Aytekin, U. Zülkadir (2015). Süt Sığırcılığı. Selçuk Üniversitesi Basımevi.
- ▣ M. Şengonca ve N. Koşum (2015). Koyun ve Keçi Yetiştirme (Keçi Yetiştirme ve Islahı). Ege Üniversitesi Ziraat Fakültesi Yayınları No:563
- ▣ M. Kaymakçı (2016). İleri Koyun Yetiştiriciliği. Meta Basım Matbaacılık Hizmetleri. İzmir.

# 1. GİRİŞ

- ▣ Hayvancılık tarım işletmelerindeki üretim etkinliklerinden birisidir
- ▣ Tarım işletmelerinin gelirini artıracak düzeyde ve şekilde yapılmalıdır.
- ▣ Tarım işletmeleri en karlı olacağına inandığı ürünleri uygun tekniklerle belli miktar ve kalitede üretmeye çalışır
- ▣ Aynı bölgedeki işletmelerin dahi ürün çeşitleri çok farklı olabilir

# GİRİŞ

## Devam

- ▣ Ürün çeşitliliğini; işletmenin
  - Büyüklüğü
  - Sermayesi
  - İş gücü
  - Arazisinin verimliliği
  - Pazarlama olanakları
  - Yöneticisinin bilgi, beceri ve eğilimi gibi etkenler belirler

# GİRİŞ

Devam

Yıllar İtibarıyla; Tarım İşletmesi Sayısı, Ortalama Arazi Varlığı (da) ve İşletme Tiplerinin Payı (%)

Yıllar	İşletme Sayısı	İşletme Tiplerinin Payı (%)			Ortalama arazi varlığı (da)
		Bitkisel + Hayvansal Ür.Yapan	Yalnız Hayvansal Ür.Yapan	Yalnız Bitkisel Ür.Yapan	
1950	2 527 000	-	-	-	77.0
1963	3 100 900	-	-	-	55.3
1970	3 058 900	83.30	9.40	7.30	55.8
1980	3 650 900	86.03	2.52	11.45	62.3
1991	4 091 530	72.14	3.43	24.43	52.7
2001	3.075.516	67,42	2,36	30,22	61,0
2008					

2008 yılında ÇKS'ye kayıtlı işletme sayısı= 2.379794; Ortalama arazi büyüklüğü=67.22 da.  
Büyükbaş İşletme Sayısı:1.528.918 (%64), küçükbaş işletme sayısı :570.579 (%24)

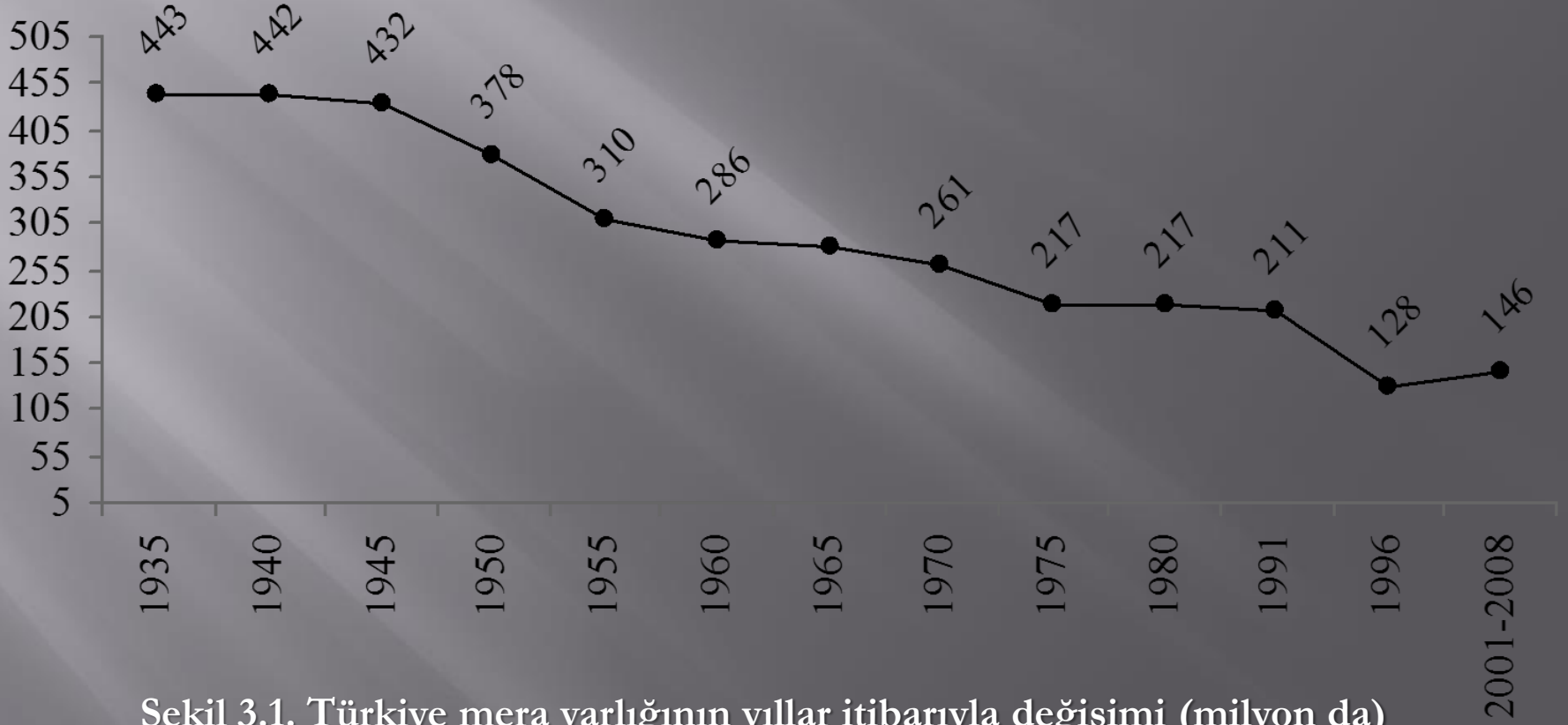
## Dünya ve Türkiye Arazi Varlığının Niteliklerine Göre Dağılımı (1000 Ha)

ARAZİ NİTELİĞİ	DÜNYA	TÜRKİYE
Tarım alanları	4.931.862	39.454
Daimi çayır ve meralar	3.378.173	14.617
Orman alanları	3.937.326	10.224
Nadas alanları	-----	4.219
TOPLAM	12.247.361	68.514
Daimi çayır ve meralar (%)	27.6	21.3

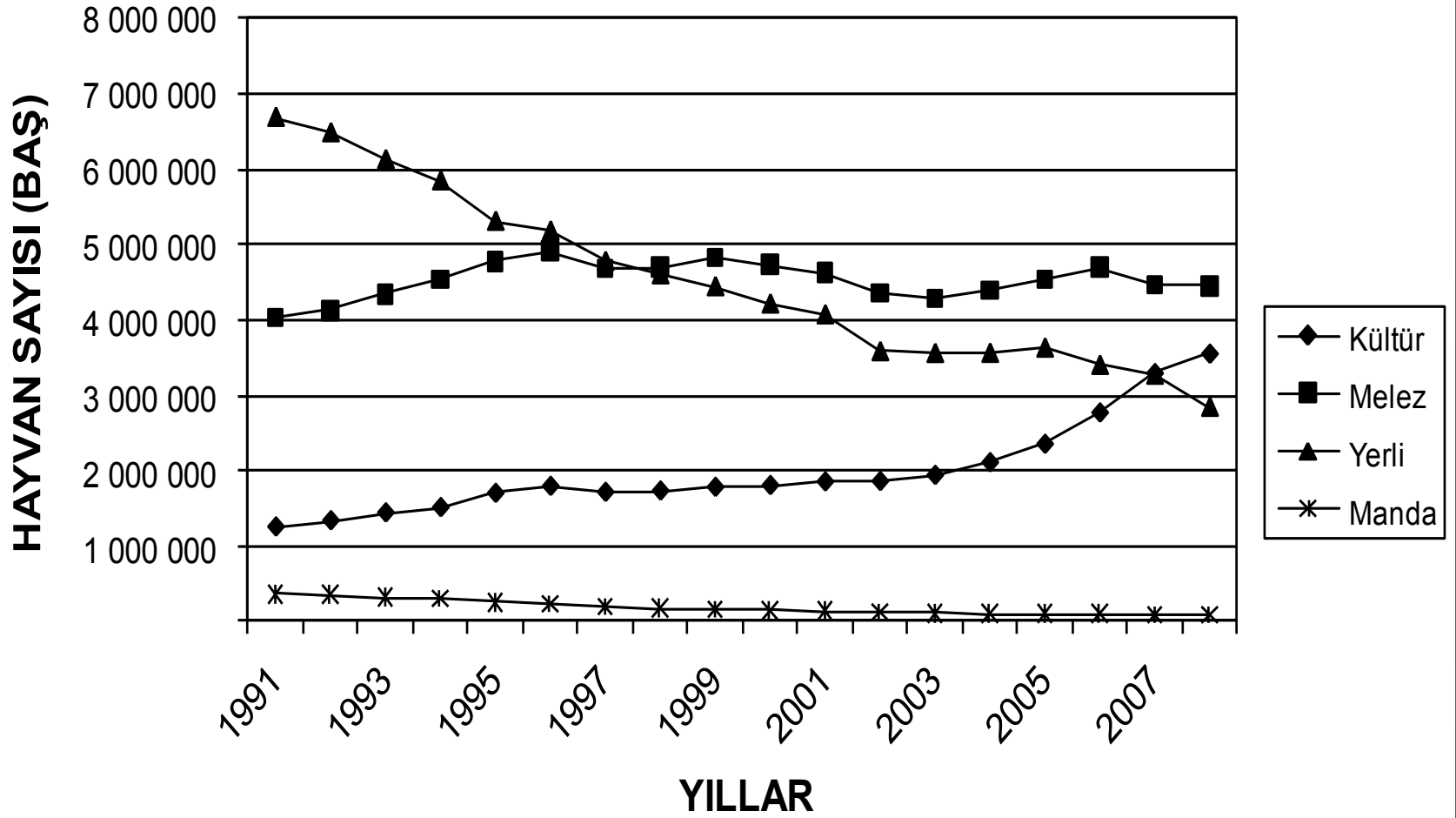
## Türkiye Otlatabilir Alanları (da)

<b>Mera</b>	<b>131.673.745</b>
Daimi çayır	28.986.256
Nadas	37.459.577
Tarıma elverişli olduğu halde ekilmeyen	38.886.798
<b>TOPLAM</b>	<b>237.006.376</b>





Şekil 3.1. Türkiye mera varlığının yıllar itibarıyla değişimi (milyon da)

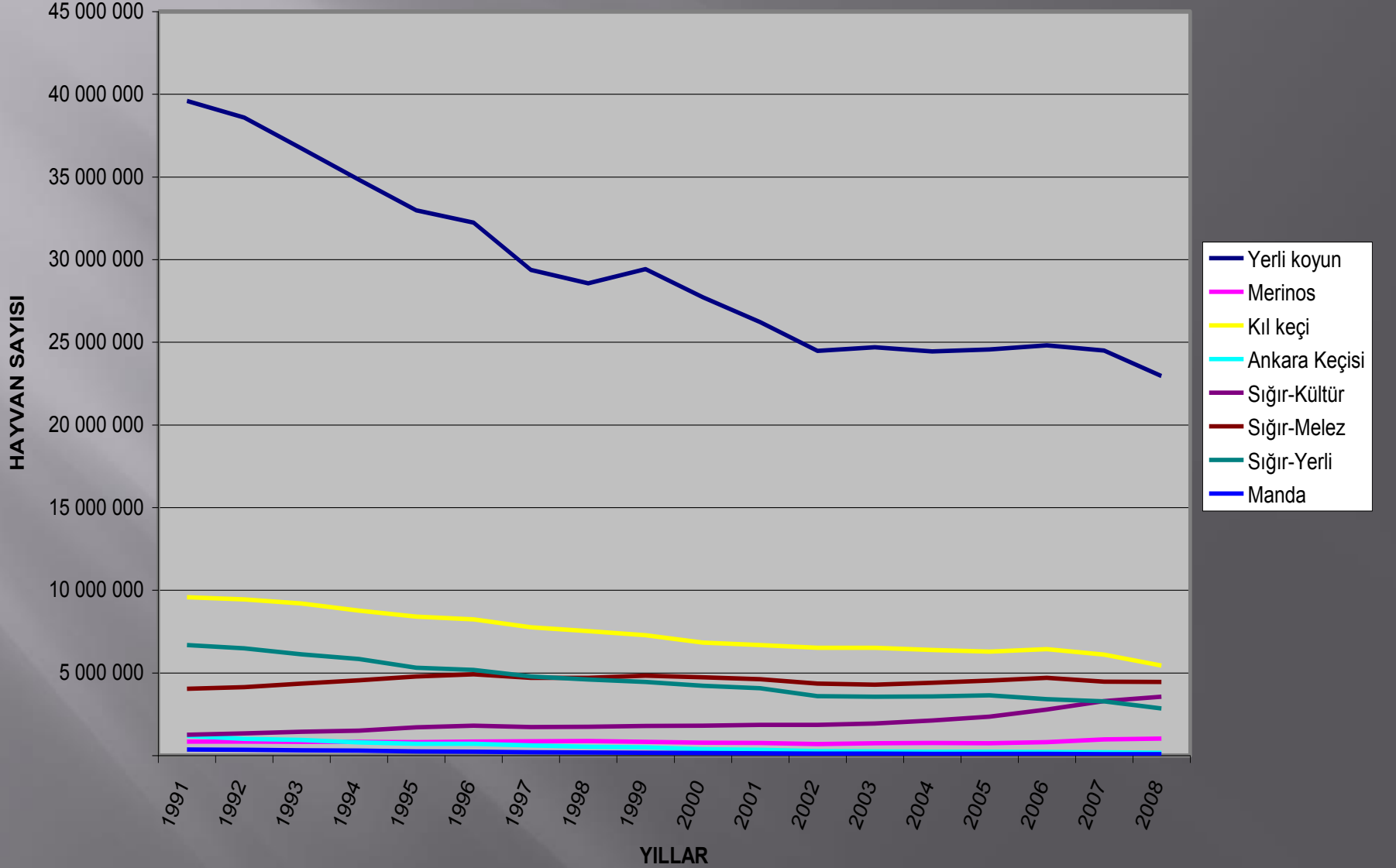


Şekil 1.1. Genotiplerine göre Türkiye sığır varlığı

# Türkiye'nin çeşitli yıllarda farklı türlerden hayvan varlığı

YIL	KOYUN - YERLİ (baş)	KOYUN MERİNOS (baş)	KIL KEÇİ (baş)	ANKARA KEÇİSİ (baş)	SİĞİR - KÜLTÜR (baş)	SİĞİR - MELEZ (baş)	SİĞİR - YERLİ (baş)
1991	39 590 493	841 847	9 579 256	1 184 942	1 253 865	4 033 375	6 685 683
1992	38 575 828	840 110	9 439 600	1 014 340	1 337 410	4 131 507	6 481 990
1993	36 709 000	832 000	9 192 000	941 000	1 442 000	4 342 000	6 126 000
1994	34 823 000	823 000	8 767 000	797 000	1 512 000	4 543 000	5 846 000
1995	32 985 000	806 000	8 397 000	714 000	1 702 000	4 776 000	5 311 000
1996	32 234 000	838 000	8 242 000	709 000	1 795 000	4 909 000	5 182 000
1997	29 376 000	862 000	7 761 000	615 000	1 715 000	4 690 000	4 780 000
1998	28 560 000	875 000	7 523 000	534 000	1 733 000	4 695 000	4 603 000
1999	29 425 000	831 000	7 284 000	490 000	1 782 000	4 826 000	4 446 000
2000	27 719 000	773 000	6 828 000	373 000	1 806 000	4 738 000	4 217 000
2001	26 213 000	759 000	6 676 000	346 000	1 854 000	4 620 000	4 074 000
2002	24 473 826	699 880	6 519 332	260 762	1 859 786	4 357 549	3 586 163
2003	24 689 169	742 370	6 516 088	255 587	1 940 506	4 284 890	3 562 706
2004	24 438 459	762 696	6 379 900	230 037	2 109 393	4 395 090	3 564 863
2005	24 551 972	752 353	6 284 498	232 966	2 354 957	4 537 998	3 633 485
2006	24 801 481	815 431	6 433 744	209 550	2 771 818	4 694 197	3 405 349
2007	24 491 211	971 082	6 095 292	191 066	3 295 678	4 465 350	3 275 725
2008	22 955 941	1 018 650	5 435 393	158 168	3 554 585	4 454 647	2 850 710

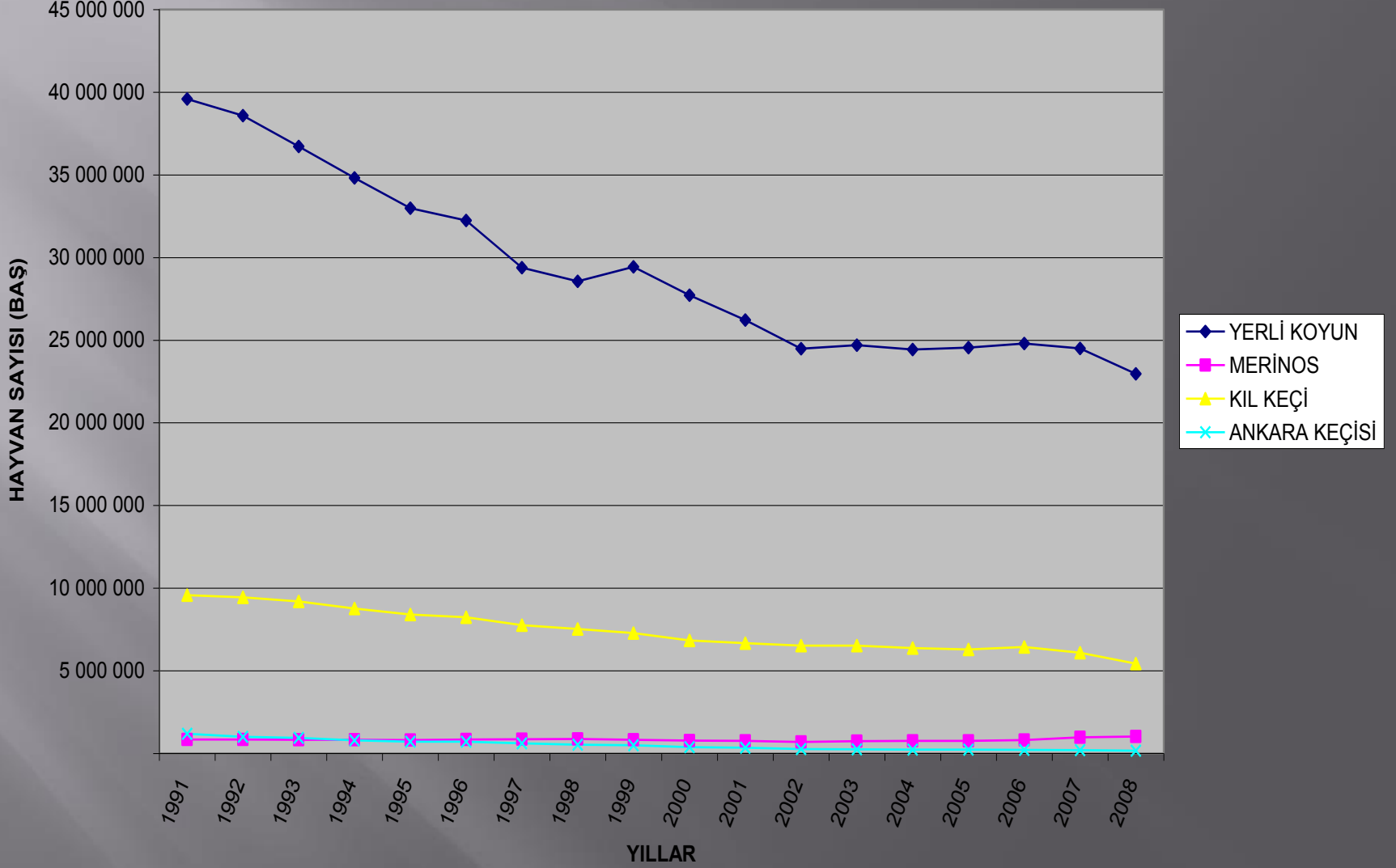
## TÜRKİYE KÜÇÜK VE BÜYÜKBAŞ HAYVAN VARLIĞI



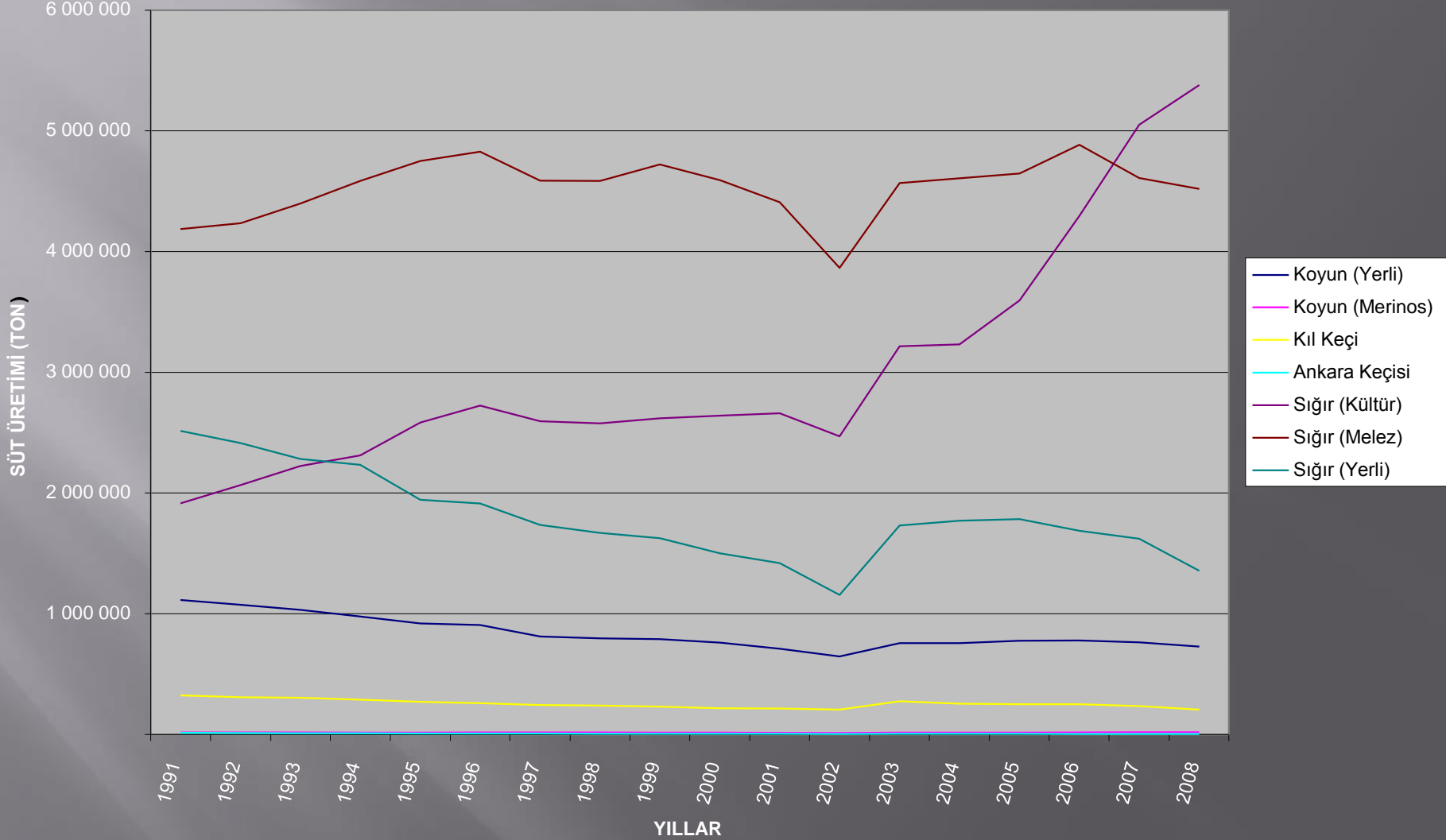
# Çeşitli yıllarda tür ve genotiplere göre Türkiye küçükbaş hayvan varlığı

YIL	KOYUN (Baş)		KEÇİ (Baş)	
	YERLİ	MERİNOS	KIL KEÇİ	ANKARA KEÇİSİ
<b>1991 TOP</b>	<b>40.432.340</b>		<b>10.764.198</b>	
1991	39 590 493	841 847	9 579 256	1 184 942
1992	38 575 828	840 110	9 439 600	1 014 340
1993	36 709 000	832 000	9 192 000	941 000
1994	34 823 000	823 000	8 767 000	797 000
1995	32 985 000	806 000	8 397 000	714 000
1996	32 234 000	838 000	8 242 000	709 000
1997	29 376 000	862 000	7 761 000	615 000
1998	28 560 000	875 000	7 523 000	534 000
1999	29 425 000	831 000	7 284 000	490 000
2000	27 719 000	773 000	6 828 000	373 000
2001	26 213 000	759 000	6 676 000	346 000
2002	24 473 826	699 880	6 519 332	260 762
2003	24 689 169	742 370	6 516 088	255 587
2004	24 438 459	762 696	6 379 900	230 037
2005	24 551 972	752 353	6 284 498	232 966
2006	24 801 481	815 431	6 433 744	209 550
2007	24 491 211	971 082	6 095 292	191 066
2008	22 955 941	1 018 650	5 435 393	158 168
<b>2008 TOP</b>	<b>23.974.591</b>		<b>5.593.561</b>	

## ÇEŞİTLİ YILLARDA TÜRKİYE KOYUN VE KEÇİ VARLIĞI



Çeşitli yıllarda, tür ve genotiplere göre Türkiye süt üretimi



# ÇEŞİTLİ YILLARDA, TÜRKİYE; KOYUN, KEÇİ VE SIĞIR ETİ ÜRETİMİ (TON)

