



Bağ Hastalık ve Zararlıları

DOÇ. DR. MURAT AKKURT

Bağ Hastalıkları

Mantari hastalıklar

- Külleme
- Mildiyö
- Ölü kol
- Antraknoz
- Gri küf
- Kav
- Armillaria kök çürüklüğü

Bakteriyel hastalıklar

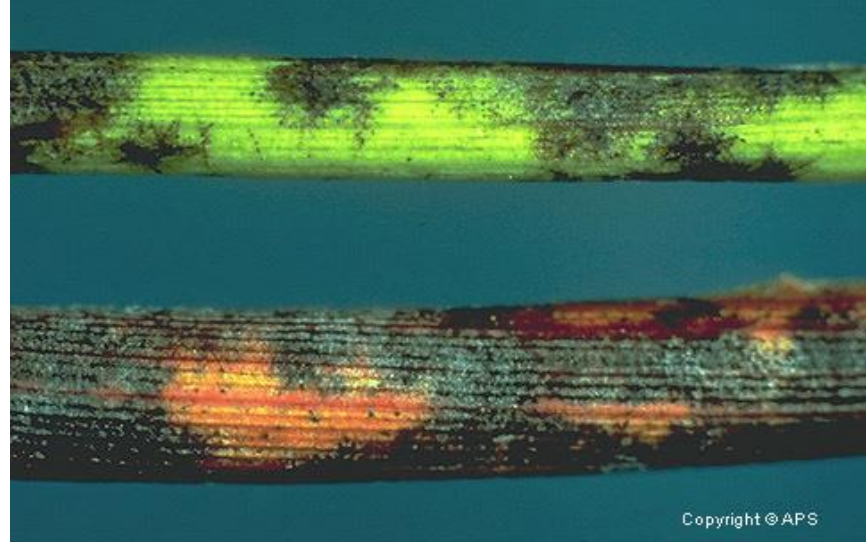
- Taç uru (Bağ kanseri)
- Bakteriyel yanıklık
- Pierce's disease

Virüs ve virüs benzeri hastalıklar

- Fanleaf (Kısa boğum)
- Leafroll (Yaprak kıvrıcıklığı)
- Fleck (Benek)
- Corky bark (Mantarimsı kabuk)
- Yellow speckle (Sarı benek)

UNCINULA NECATOR (BAĞ KÜLLEMESİ)

hastalık belirtileri



hastalığın mücadelesi

Kültürel Önlemler

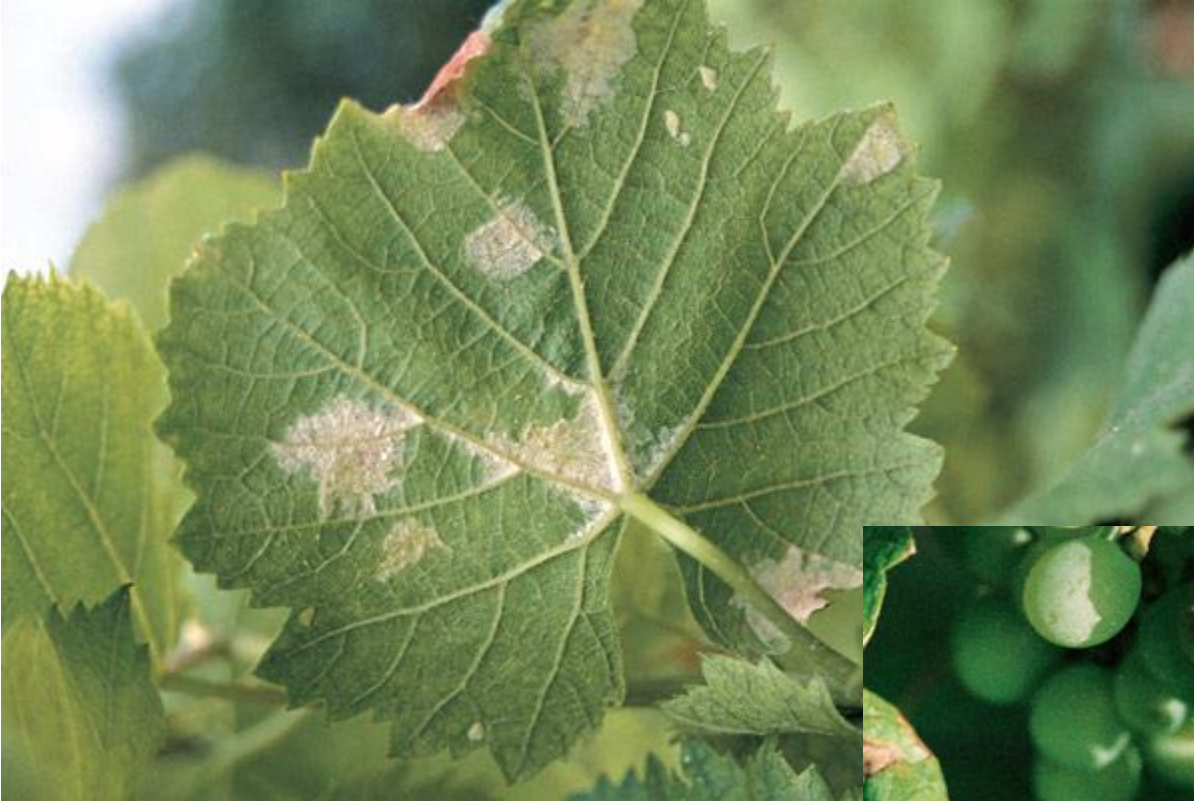
1. Bitkilerin iyi koşullarda yetiştirilmesi ve devamlı kontrolü.
2. Dayanıklı çeşitlerin yetiştirilmesi.
3. Hastalıklı ve kuruyan dalların budanması, yere dökülen yaprakların derin sürülmesi ya da toplanması ve yok edilmesi.
4. Bağların havalanması iyi olacak şekilde tesis edilmesi.
5. Hastalık etmenine karşı yurt dışında biyolojik mücadelede tavsiye ediliyor, bunlardan AQ10 biofungicide bir fungal hyperparazit (*Ampelomyces quisqualis*) ve Serenade (*Bacillus subtilis* strain QST 713)' dir.

Hastalığın Mücadelesi

Kimyasal Mücadele

- Birinci ilaçlama: Sürgünler 25 - 30 cm uzunlukta olunca,
- İkinci ilaçlama: Çiçek taç yaprakları döküldüğü dönemde,
- Üçüncü ve diğer ilaçlamalar: İkinci ilaçlamadan sonra kullanılan ilacın etki süresi, bölgelerin meteorolojik ve çevre koşullarıyla birlikte tanelere ben düşme dönemine kadar ilaçlamalara devam edilmelidir.
- Külleme ilaçlaması ile mildiyö ilaçlaması birlikte yapılacaksa, karışabilirlikleri dikkate alınmalıdır.

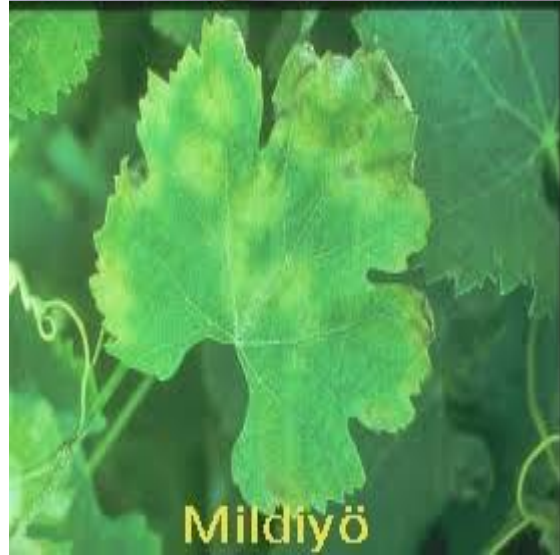
Mildiyö (*Plasmopara viticola*)



Belirtiler

- İlk belirtiler yaprakların üst yüzeyinde şeffaf yağ lekeleri şeklindedir.
- Bu lekeler önce sarı sonra kırmızımsı kahverengi olur.
- Yaprak alt yüzeyinde patojenin kirli sarı miselleri görülür.
- Sürgünlerde elips şeklinde lekeler oluşur ve gelişme geriliği görülür.
- Meyve yarı büyüklüğe geldiğinde çürüme meydana gelir.
- Meyveler önce kirli yeşil sonra kahverengi olur ve buruşur.







Savařımı

- **Kültürel Önlemler**
 1. Bitki artıkları ve yabancı otlar yok edilmeli.
 2. Fazla sulamadan kaçınılmalı.

- **Kimyasal Savaşım**

1. İlaçlama : Sürgünler 25-30cm boya geldiğinde.
2. İlaçlama : Çiçekten hemen sonra, daneler saçma büyüklüğüne ulaşınca.
3. İlaçlama : İklim koşulları ve hastalık gelişimine göre.

Ölü kol (*Phomopsis viticola*)



Antraknoz (Siyah leke- *Elsinoe ampelina*)



Gri küf (*Botrytis cinerea*)



Kav (Esca)



Armillaria kök çürüklüğü



BAKTERİYEL HASTALIKLAR

Taç uru-Bağ kanseri (*Agrobacterium vitis*)



Bakteriyel yanıklık (*Xanthomonas ampelina*)



Pierce's disease (*Asma vebasi*)

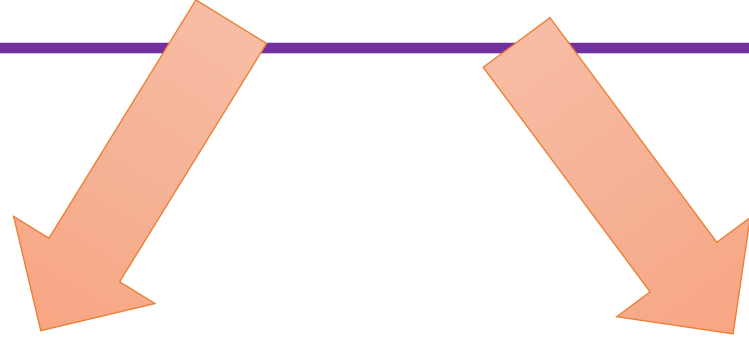


VİRÜS VİRÜS BENZERİ HASTALIKLAR

Fan Leaf (Kısa boğum-Grapevine Fanleaf Virus, GFLV)



Bağ Zararlıları



Toprakaltı zararlıları

Filoksera
Nematodlar

Topraküstü zararlıları

Salkım güvesi
Bağ pırali
Tripsler
Bağ uyuzu
Tripsler
Bağ uyuzu
Kırmızı örümcekler
Maymuncuk
Haziran böcekleri
Haziran
böcekleri
Kuşlar
Arılar







