

GÖRSEL-İŞİTSEL EĞİTİM ARAÇLARINI HAZIRLAMA VE KULLANMA



Rüzgar Arabası Çizimi

- Yan yana iki tane çember
- Üzerine bir tane büyük dikdörtgen
- Dikdörtgenin içine iki tane üçgen
- Dikdörtgenin üzerine bir tane kare
- Karenin içine bir tane çember
- Karenin üzerine küçük bir dikdörtgen
- Karenin soluna bir tane üçgen çizersiniz.

AMAÇ

Öğretim araç ve gereçlerini hazırlama ve etkili bir şekilde kullanma hakkında bilgi ve beceri kazanmak.

ÖĞRENİM HEDEFLERİ

- Görsel- işitsel araçların yararlarını açıklayabilme
- Görsel- işitsel araçların kullanımının olumlu-olumsuz yönlerini, kullanım kurallarını söyleyebilme
- Sunum yaparken görsel- işitsel araçları kullanabilme

Görsel-İşitsel Eğitim Araçları

Görsel-İşitsel Araç-Gereçler: Hem görme hem de işitme duyusuna hitap ederler. Örneğin: Bilgisayar, DVD, TV, film makinesi ve hareketli filmler, video, tiyatro, eğitsel geziler vb.

Araç-Gereç: Öğretme, öğrenme etkinliklerinde kullandığımız yardımcı kaynaklar araç-gereç ilişkisinden oluşur.

Görsel-işitsel Eğitim Araçları

Araç: Daha çok mekanik nitelikte olup, gereci sunmada vazgeçilmez bir öğedir (tepegöz, bilgisayar, televizyon, yazı tahtası, kâğıt tahtası vb).

Gereç: Daha çok yazılı basılı nitelikte olup, aracın vazgeçilmez öğesidir. (asetat, pps, tv programı, yazı kağıdı)

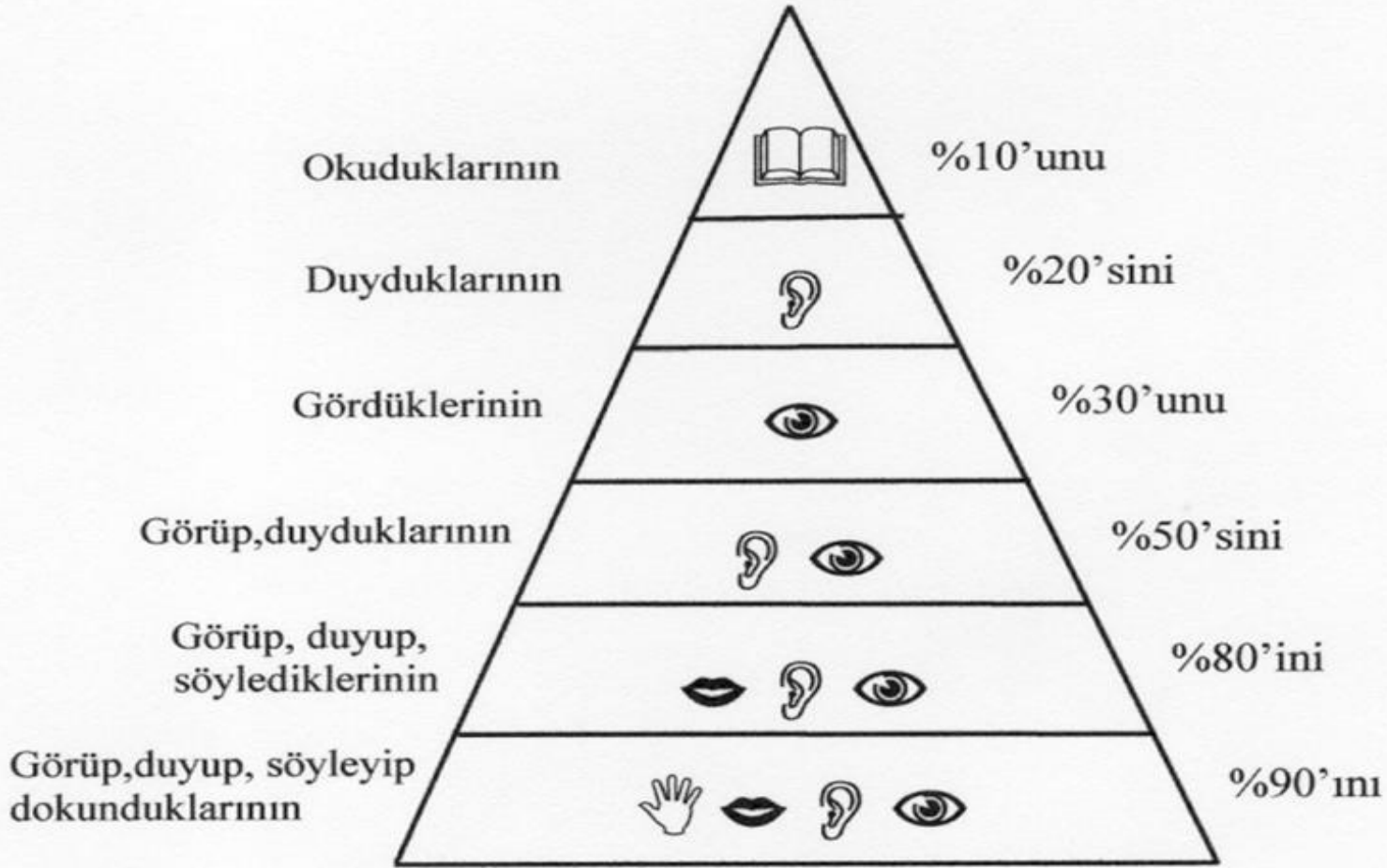
Görsel – İşitsel Eğitim Araçlarının Yararları-2

- Katılımcıların güdülenme düzeyini artırır.
- İlgı çeker ve dikkati toplar.
- Öğrenme isteęi ve etkileşimi artırır.
- Alıştırma ve pratik yapma olanaęı sağlar.
- Öğrenme sürecine çeşitlilik katar.
- Eğitimde standart oluşturur.
- Öğrenmeyi somutlaştırır.
- Eğitimi canlı ve anlaşılır hale getirir.

Görsel – İşitsel Eğitim Araçlarının Yararları-3

- Eğitimin kalitesini yükseltir.
- Öğrenmeyi kalıcı hale getirir.
- Zaman, şekil ve yer gibi sınırlılıkları ortadan kaldırır.
- Karmaşık fikirleri basite indirgeyerek açıklama fırsatı sağlar.
- Zamandan tasarruf sağlar.
- Katılımcıların eğitime karşı tutumları değişir.

İnsanlar



hatırlamaktadır

Anlama Oranı

SUNUM BİÇİMİ	AYNI DERS SAATİ İÇİNDE ANLAMA ORANI	TAM ANLAMA İÇİN GEREKLİ DERS SAATİ
SÖZEL "herhangi bir materyal kullanmadan"	% 6	12
GÖRSEL-İŞİTSEL ARAÇLARLA	% 94	1

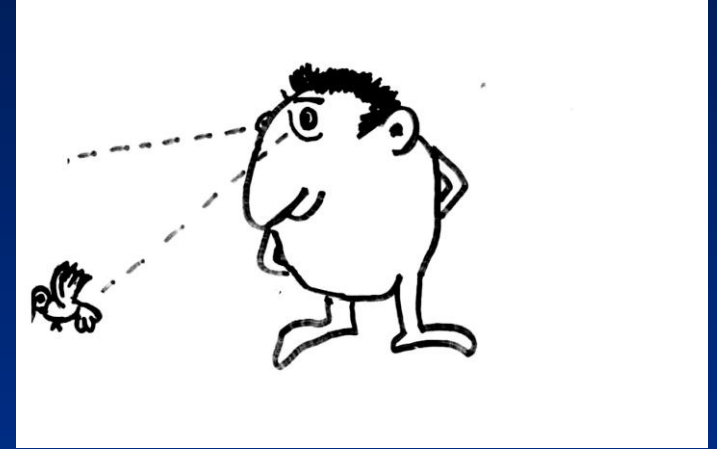
Hatırlanma Oranları

SUNUM TİPİ	3 SAAT SONRA	3 GÜN SONRA
SÖZEL "tek yönlü ders, konferans"	% 25	% 10-20
YAZILI "okuma"	% 72	% 10
GÖRSEL-İŞİTSEL	% 80	% 65
KATILIMCI "vaka çalışması, oyunlar"	% 90	% 70



Duyarsam Unuturum

Görürsem Hatırlarım



*Yaparsam
Öğrenirim
Confucius*

Görsel - İşitsel Eğitim Araçları

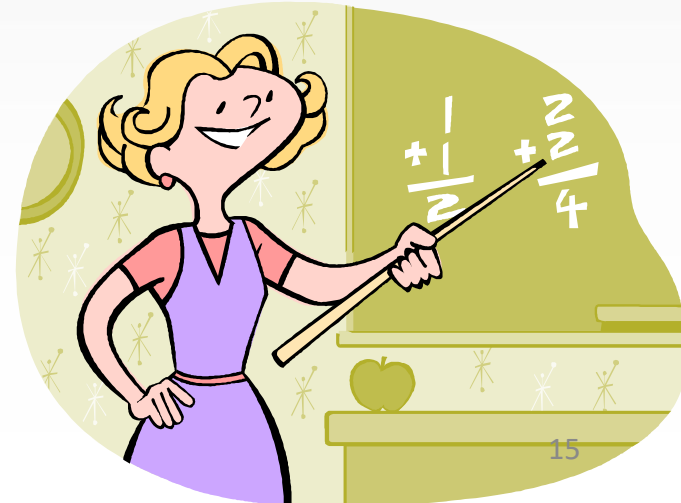
- Yazı tahtası, kağıt tahtası
- Veri gösterici “barkovizyon”
- Tepegöz
- Slayt
- Video
- Basılı eğitim araçları “kitaplar, broşürler, afişler, resimli rehber”
- Gösteri araçları “anatomik modeller, billboard”

YAZI TAHTASI



Yazı Tahtası

- En yaygın kullanılan görsel eğitim aracıdır
- Hazırlıksız tartışmalarda, beyin fırtınasında, not tutmada kullanışlıdır



Yazı Tahtası-**Olumlu Yönleri**

- Yaygın olarak bulunur
- Elektriğe bağımlı değildir
- Kullanışlı ve ucuzdur
- Hem eğitmen hem de katılımcılar kullanabilir

Yazı Tahtası-**Olumsuz Yönleri**

- Çok fazla şey yazılamaz
- Yazmak zaman alır
- Aynı anda hem yazmak hem de konuşmak güçtür
- Yazılar karışık olabilir
- Verilen bilgiye ait kayıt yoktur, tahtaya yazılanlar silinir gider

Yazı Tahtası- Öneriler

- Katılımcıların görüş alanını kapatmayın
- Tahtayı temiz tutun
- Tahtanın rengiyle kontrast renkte kalem/tebeşir kullanın
- Karmaşık çizimleri dersten önce çizin
- Yazıları büyük yazın, başlıkların altını çizin

KAĞIT TAHTASI



Kağıt Tahtası (Flipchart)

Olumlu Yönleri

- Kolay bulunur, taşınabilir, ucuzdur
- Elektriğe bağlı değildir
- Beyin fırtınası, problem çözme, liste çıkarma gibi etkinliklerde kullanılabilir

Kağıt Tahtası (Flipchart)

Olumlu Yönleri

- Aynı anda birden çok tahta kullanılabilir
- Sayfalar önceden hazırlanabilir
- Sayfalar eğitim yerinin duvarlarına asılabilir

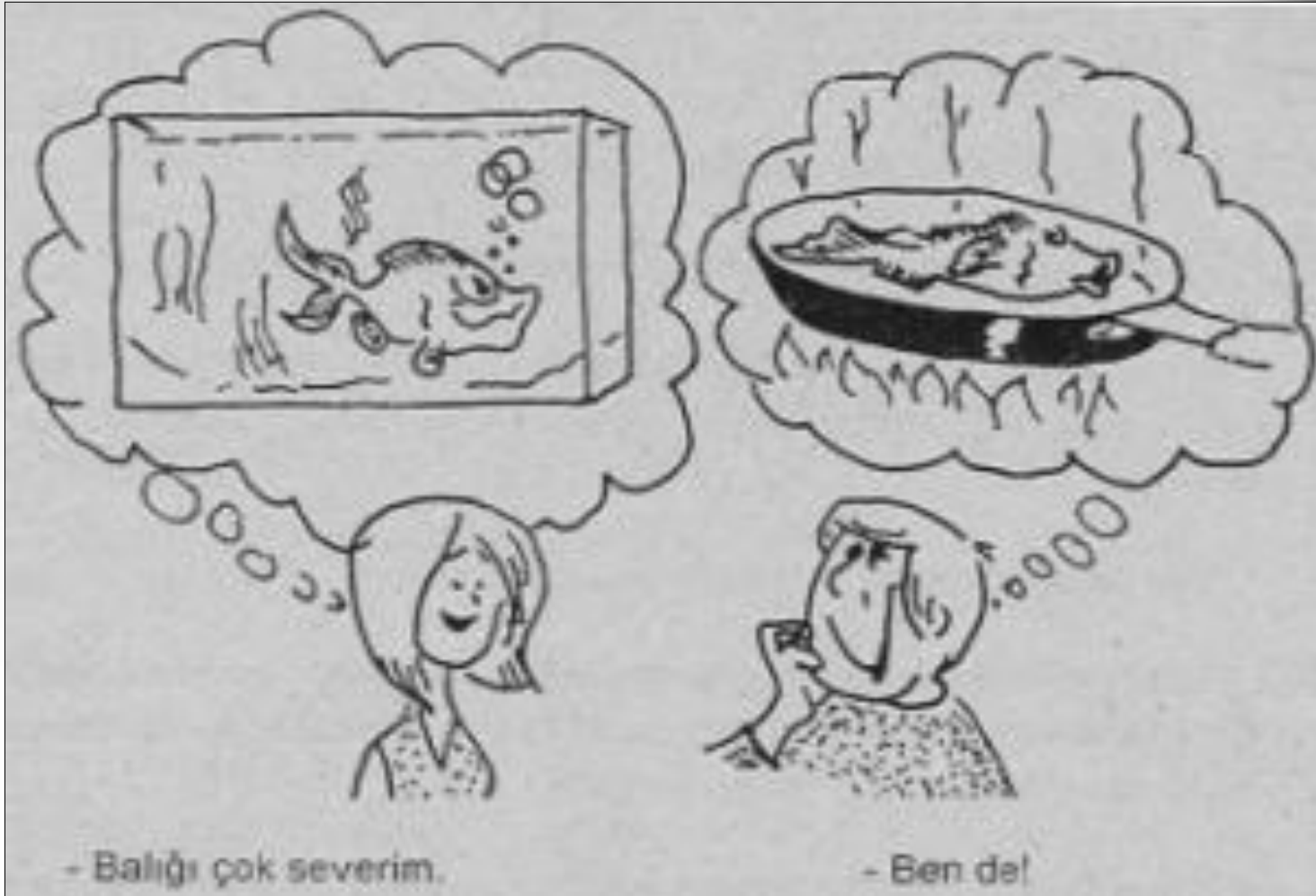
KAĞIT TAHTASI (Flipchart)

Olumsuz Yönleri

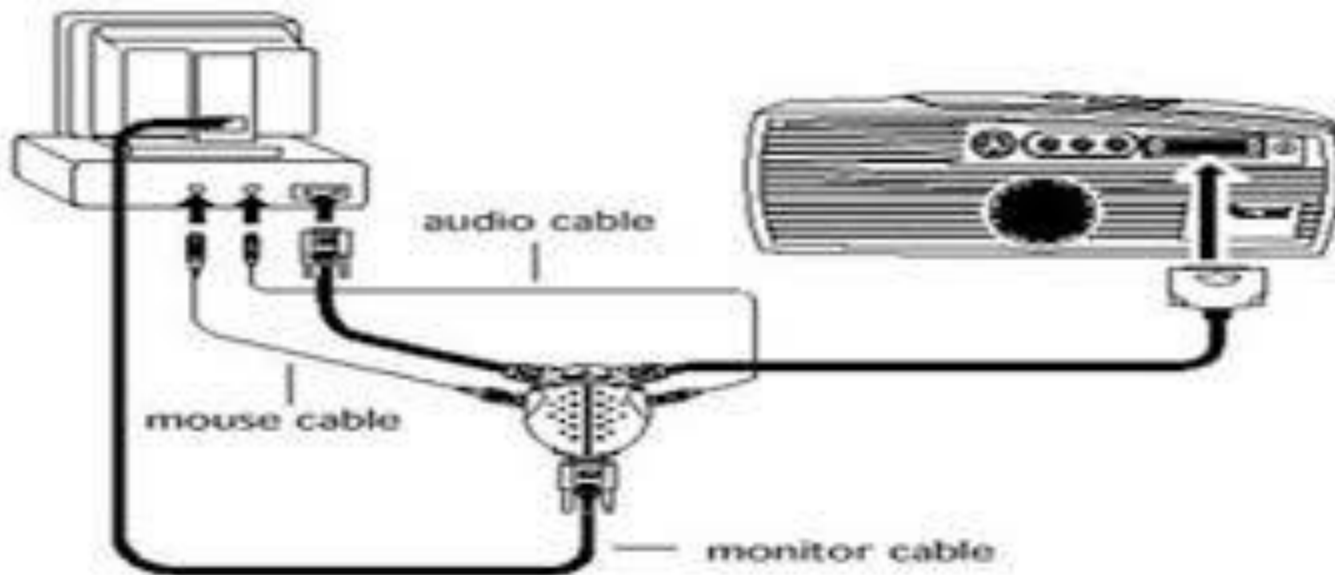
- Fazla not yazılamaz
- Zaman alıcıdır
- Hem yazmak hem katılımcılarla konuşmak zordur
- Yazılar düzensiz/karışık olabilir

Kağıt Tahtası (Flipchart) Kullanım Önerileri

- Özel geniş uçlu çeşitli renklerde kalemler
- Uygun büyüklükte aralıklı yazı
- Çerçeve
- Kağıtları duvara asmak için bant
- Katılımcıya dönük anlatım



VERİ GÖSTERİCİ



Veri Gösterici

- Herhangi bir elektronik sinyali (bilgisayar kaydı, TV yayını, ...) sesli olarak perdeye sunabilen bir cihazdır
- Ülkemizde yaygın olarak “barkovizyon” veya “projeksiyon cihazı” olarak da tanınır

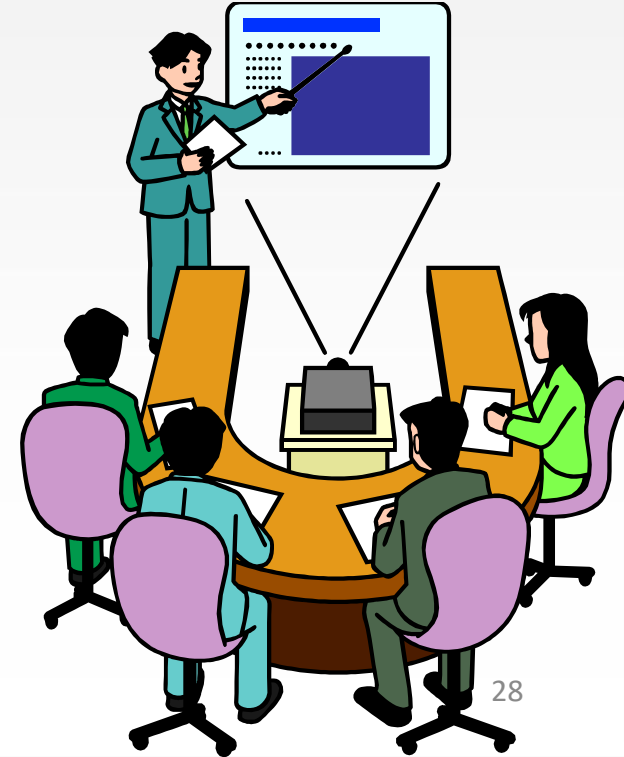
Veri Gösterici

Olumlu Yönleri

- Hazırlanması diğer sunum materyallerine göre daha kolaydır
- Değişiklik/güncelleştirme yapmak kolaydır
- Eğitimci için sunum materyalinin taşınması sorun olmaz

Veri Gösterici Olumsuz Yönleri

- Pahalıdır, her yerde bulunmayabilir
- Cihaz – cihaz bağlantılarını kurmak sorun yaratabilir



Veri Gösterici Hazırlama Kuralları

- İlk slayt konu başlığını ve eğitimcinin bilgilerini içermelidir
- İkinci slaytta sunum planı yer almalıdır
- Yazı karakteri; ***Arial, Times New Roman, Tahoma, Trebuchet MS, Verdana, Comic Sans*** olmalı ve tüm slaytlarda aynı yazı karakteri kullanılmalıdır
- *Yazı büyüklüğü*; başlıklar **36-44**, metin **20-32 font** olmalıdır

Veri Gösterici Hazırlama Kuralları

- Satır sayısı 8'i geçmemelidir
- Her slayt tek konu içermelidir
- Her slaydın başlığı olmalıdır.
- Konu birden fazla slaytta anlatılıyorsa slayt başlığı aynı olmak üzere başlığın yanında numaralandırılmalıdır

Veri Gösterici

Hazırlama Kuralları

- Slaytlar numaralandırılmalıdır
- Açık renk zemin üzerine yazılarda koyu renk tercih edilmelidir
- Uzun cümlelerden kaçınılmalı, cümleler **basit, net ve anlaşılır** olmalıdır
- Kısa hatırlatma cümleleri kullanılmalıdır
(Paragraf şeklinde bir yazı eklenmemelidir)

Veri Gösterici Hazırlama Kuralları

- Anlaşılabilirliği kolaylaştırıcı grafik ve semboller kullanılmalıdır
- Yazım hatası olmamalıdır
- Bir slaytta 4 renkten fazla renk kullanılmamalıdır
- Gerek olmadıkça ***italic*** yazım kullanılmamalıdır
- Algıyı bozacak konu ile ilgisiz süsler ve animasyonlar kullanılmamalıdır

Veri Gösterici

Hazırlama Kuralları

- Slaytlarda çok sayıda bilgi veya tablo/şema/harita kullanılmamalıdır
- Yazı ile birlikte görüntü de kullanılmalı ancak, amaç ve içeriğe uygun olmalıdır
- Sözel olarak belirtilmeyecek bilgiler slaytta yer almamalıdır
- Ses veya müzik seçilirken amaca yönelik olmalıdır

Veri Gösterici

Hazırlama Kuralları

- Küçük harfler büyüklerden daha rahat okunur
- **KÜÇÜK HARFLER BÜYÜKLERDEN DAHA RAHAT OKUNUR**
- Küçük harfler büyüklerden daha rahat okunur

Veri Gösterici Hazırlama Kuralları

- *Basit yazımlar*
- **Basit yazımlar**
- Basit yazımlar
- Basit yazımlar

Veri Gösterici Hazırlama Kuralları

BU SLAYT TAMAMEN BÜYÜK HARF YAZILMIŞ
VE ORTALANMIŞTIR. DAHA ZOR VE YAVAŞ
OKUNUR.



Veri Gösterici Hazırlama Kuralları

- Animasyon düzenlemesi yapılmak isteniyorsa fazla abartılı olmamalı
- Sunum boyunca çok çeşitli animasyon kullanılmamalı



Renkler

- **Kırmızı** uzun süre unutulmuyor
- **Mavi** dikkatleri en az çekiyor
- **Sarı** ön plana çıkarılmak istenen öğelerde
- Okunabilirlik açısından en iyi kombinasyon sarı üzerine siyah

PowerPoint Slaytların Yazılımı

Re
k
S
Se
U
B
F

**Bir slaytta 8 satır
Bir satırda 8 kelime
Olmasına
Dikkat edin**

Görsel- İşitsel Malzemenin Seçimi

Amaç ve içerik doğrultusunda resim seçimi yapın.
PP slaytlarını figürlerle doldurmayın

Sözel olarak belirtmeyeceğiniz bilgileri slaytlara yazmayın.

Slaytlarda uyumlu renk seçimi ve hareket olanağını
bilginin kolay aktarımı amacıyla kullanın.

Ses veya müzik seçeneğini doğru amaca yönelik kullanın.

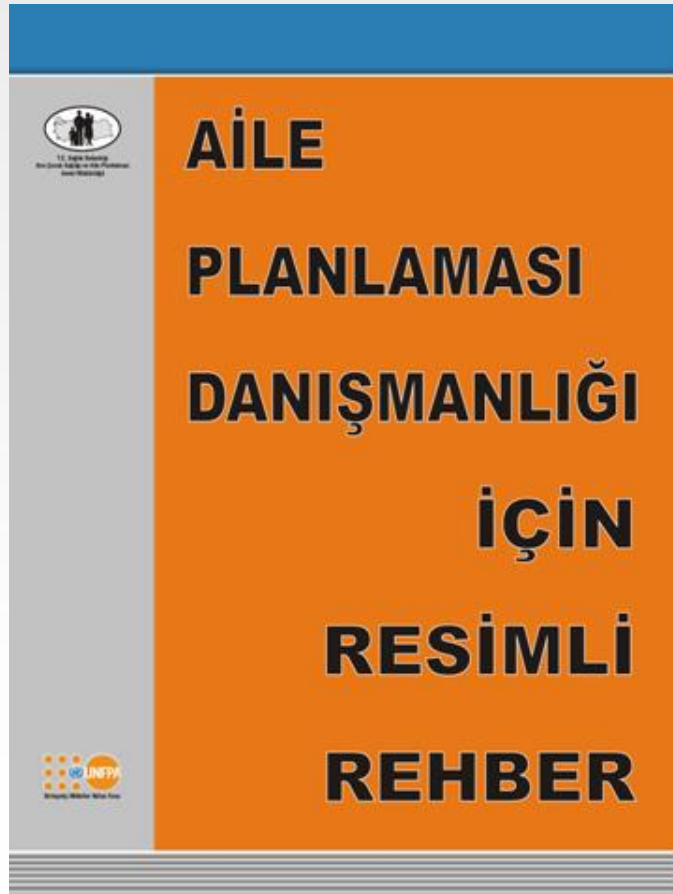
Sunumlarda Yapılması Gerekenler

Konuşmanızı
düzenli ve tutarlı
bir şekilde düzenleyin

Kolay okunmayan görsel malzeme
kullanmayın

Sunumlarda Yapılmaması Gerekenler

Resimli Rehber



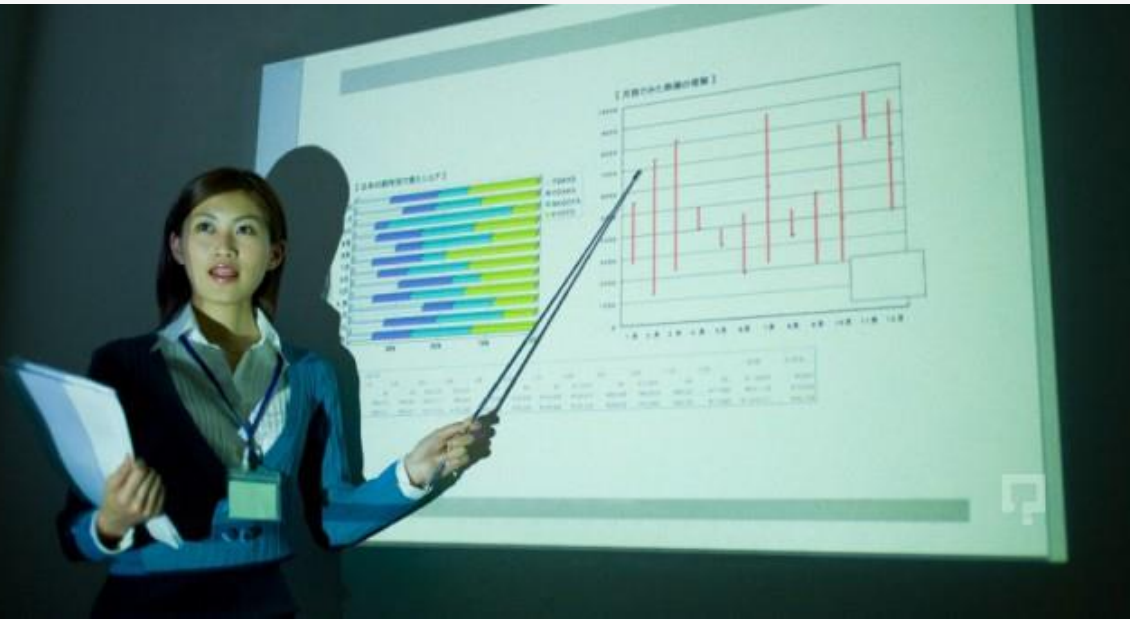
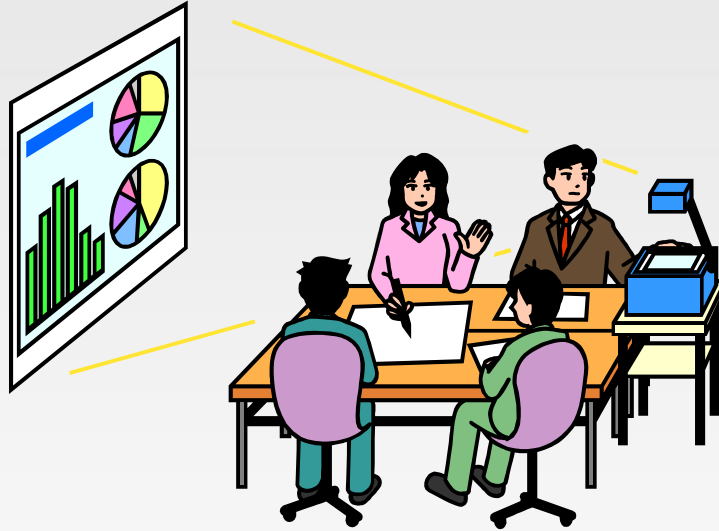
Resimli Rehber Olumlu Yönleri

- Hazırdır
- Kullanımı kolaydır
- Her ortamda kullanılabilir
- Eğitime zaman kazandırır

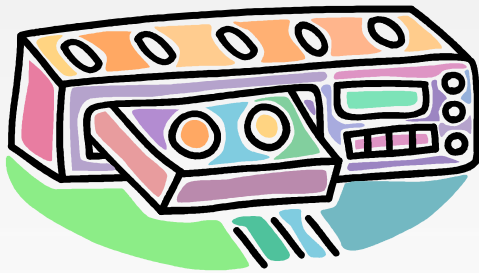
Resimli Rehber Olumsuz Yönleri

- Boyutları nispeten küçük olduğundan topluluk önünde kullanılması zordur
 - Yakından dolaştırılarak bu zorluk aşılabılır

TEPEGÖZ



VIDEO-VCD-DVD



Slayt Göstericisi



Anatomik Modeller



Afiş / Poster / Broşürler

TESTİS, SCROTUM ve SPERMATİK KORDUN HASTALIKLARI

Hipogonadizm	İnmemiş Testis	Scrotumda şişlik ve kitle
Testis Torsiyonu	Epididimitis	Testis tümörleri
Spermatosel	Varikosel	Hidrosel

KENNI KENZİNE
1. Basamak
TESTİS MUAYENESİ

ACIL 2. BASAMAK
SEKİ



SAĞLIKLI BESLENME ÖNERİLERİ



تتطلب الوقاية من مرض حبة الشرق أحد الإجراءات التالية:
ارتداء الملابس التي تغطي كافة أجزاء الجسم وعدم البقاء لمدة طويلة في الأماكن المكشوفة بعد الغروب.
إستخدام ناموسيات واقية للنوافذ خاصة بحضرة ذبابة الرمل.
إستخدام ناموسيات واقية حول السرير خاصة بنجاسة الرمل.
إستخدام طارد ذباب.
إستخدام أجهزة تنقية هواء في الأماكن المغلقة مثل المراوح لتنشغيل تيار هواء.
عدم ترك المخلفات والاسمدة العضوية مكشوفة.
إنشاء الحظائر على مسافة موصى بها من المنازل.
عمل التيسرة لجران المنازل والحظائر ومعالمتها بصفة من الكلس والمحافظة على نظافتها.



جفف مستنقعات المياه الموجودة بجوار المنازل !!!

لأن كل 1 متر مربع من هذه المستنقعات يمكن أن يتواجد فيها عشرات الآلاف من بيوض ذبابة الرمل.



T.C. Sağlık Bakanlığı
الجمهورية التركية وزارة الصحة

الليشمانيا او حبة الشرق (داء الليشمانيا الجلدي)



Etkili Kullanım



Teşekkürler...