

## 第二十七课

### 一、课 文

#### 参观杜甫草堂

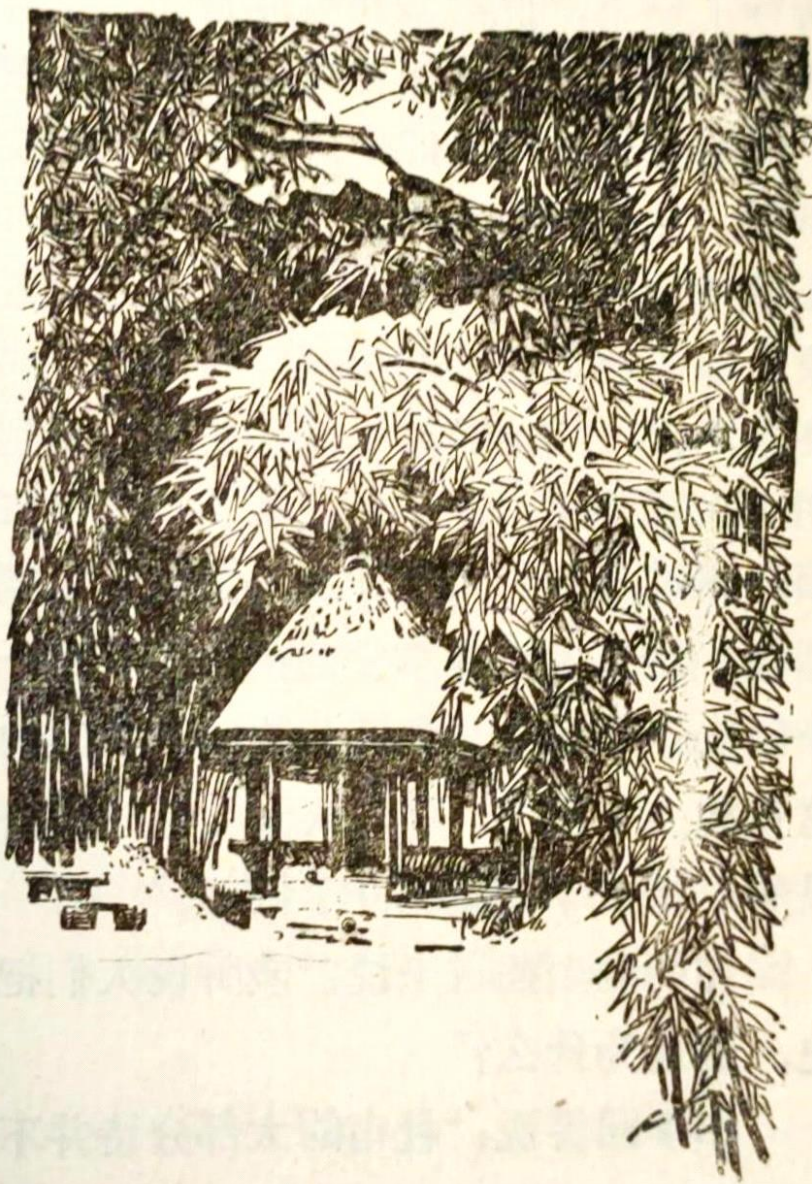
成都西郊有一处中国文学史上的圣地，这就是唐代大诗人杜甫的故居——杜甫草堂。



了解中国文化、喜欢中国文学的人，都把中国叫做诗的国家。唐诗是中国古典诗歌的高峰，杜甫就是那个时代的一位杰出的诗人。人们读到他忧国忧民的诗篇，看到他对中国壮丽山河的描绘，都会对诗人产生一种敬佩的心情。想起他一生的不幸遭遇，特别是最后病倒他乡，死在船上，又会深深地同情这位伟大的诗人。

今天布朗夫妇和杜米先生就是怀着这样的心情，来参观杜甫草堂的。

走进大门，翻译小李对他们说：“杜甫在公元七五九年年底流亡到成都<sup>①</sup>。第二年春天，在朋友的帮助下，他亲自动手修建草堂，前后在这儿住了两年多。杜甫的诗流传到今天的有一千四百多首，其中二百四十多首是在成都写的。我们在这里看到的景物几乎都是杜甫诗中描写过的。”



说着，他们一起来到一个地方，站在那里欣赏着周围的景色，杜米先生不禁背诵起一首杜甫的诗<sup>②</sup>来。

两个黄鹂鸣翠柳， 一行白鹭上青天。

窗含西岭千秋雪， 门泊东吴<sup>③</sup>万里船。

小李笑着说：“在这儿欣赏这首诗真是太好了！专家们说，这首诗写于七六四年，那时杜甫正住在草堂。”杜米接着说：“说不定就是我们面前的这些景物，引起了诗人的灵感，才写出这首诗的。”

小李表示完全同意，他用英文把这首诗给布朗夫人解释了一下，说：“我想可能是在一个春天的日子里，杜甫坐在西窗下，远望窗外的景色，忽然有鸟的叫声打破了他的沉思，细看近处，浓密的绿柳枝头，两个黄鹂在对唱。它们的歌声多么动人啊！诗人的目光又转向天空，在蓝蓝的天空里正有一队白鹭飞过。这更引起了他的想象，他的心飞到了四川西部的岷山，那里高山上的积雪终年不化，门前的河水流入长江，直到远处的东吴。”布朗夫人听了说：“这首诗太美了，简直象看到了一幅山水画。不过最后一句是什么意思呢？”小李解释道：“我个人理解，这里说的是草堂门前的码头——万里桥。当时这个码头是来往东吴和四川的船只停泊的地方。杜甫也从这里想到了东吴，那时候他已经打算去东吴一带漫游了。果然，第二年他就离开了四川。”

布朗先生插进来说：“我听说人们把杜甫的诗叫做诗史，这是为什么？”

小李回答说：“杜甫的大部分诗并不是描写风景的，

他的诗歌深刻反映了当时的社会现实。唐朝是中国封建社会最强盛的时期，杜甫出生的时候，正是唐朝繁荣的年代，他去世的时候，唐朝已经衰落了。诗人一生大部分是在忧伤和痛苦中度过的。他关心国家的前途，同情人们的苦难，他的诗反映了社会上的种种矛盾和国家面临的危机，可以说是一部唐代社会从繁荣到衰落的历史，所以被叫作‘诗史’。象他写的‘朱门酒肉臭，路有冻死骨’<sup>④</sup>，深刻地反映了当时社会的真实情况，已经成了千古名句。”

布朗夫人说：“我们还听说过另外一位诗人李白，他也是非常有名的吧？”

小李说：“对，李白是唐代另一位伟大的诗人，中国文学史上一直都认为李、杜齐名。从诗的风格看，他们并不相同：杜甫是现实主义，李白是浪漫主义。李白比杜甫大十一岁。公元七四四年他们在洛阳见面了，立刻结下了兄弟般的友谊。虽然他们第二年秋天分别以后就再也没有见过面，但共同的理想，共同的爱国热情一直把他们联系在一起。李白和杜甫的友谊是中国文学史上的一段佳话。李白跟杜甫一样也是死在穷困之中的。”

“爱祖国爱人民的诗人，是不会被人们忘记的。”布朗先生感叹地说。

他们走出草堂的时候，回过头来再看看朱德写的“草堂留后世，诗圣著千秋”<sup>⑤</sup>十个字，心情久久不能平静。