



Bilim ve Felsefe

Felsefe ve Bilim

Bilim Felsefesi

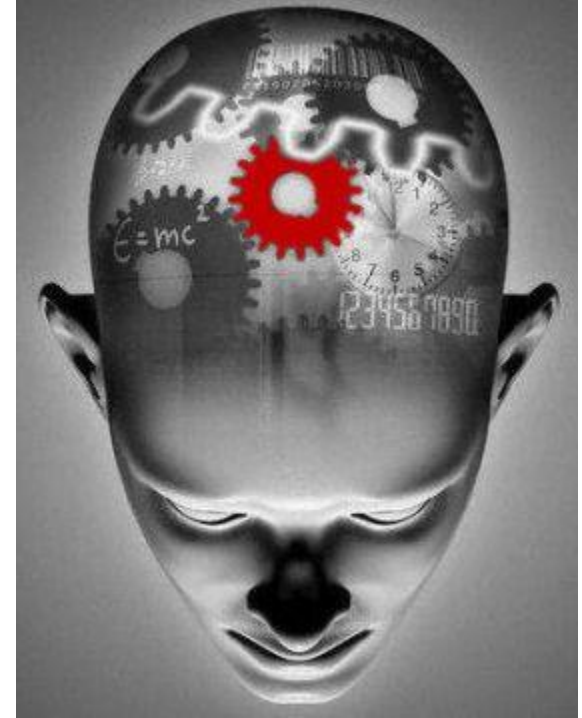
Felsefe

- **Felsefe** sözcüğü köken olarak Yunanca *seviyorum, peşinden koşuyorum, arıyorum* anlamına gelen "phileo"
- *Bilgi, bilgelik* anlamına gelen "sophia" sözcüklerinden türeyen terimin işaret ettiği entelektüel faaliyet ve disiplin
- "phileo"=sevgi "sophia"=bilgi veya bilmek kelimelerinden türemiştir.



Felsefe

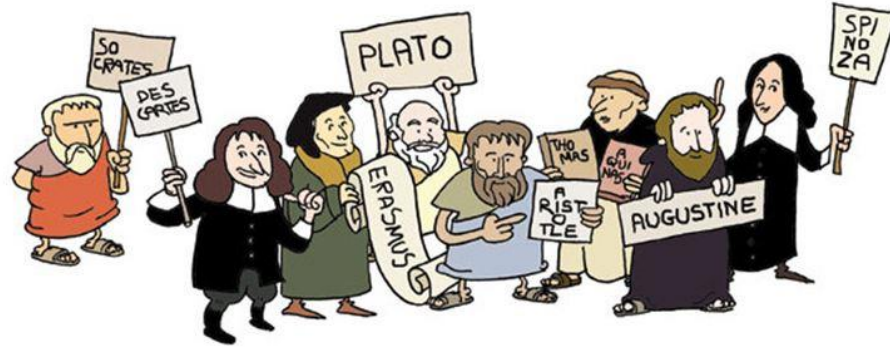
- varlık
- bilgi
- gerçek
- adalet
- güzellik
- doğruluk
- Akıl
- dil gibi konularla ilgili genel ve temel sorunlara ilişkin yapılan çalışmalardır.



Filozof

- Yeni (farklı) sonuçlara varan ve bu sonuçları ifade etmek için yeni tanımlar ve yeni bilgi üreten kişidir.
- Filozoflar hayata yeni sözler, cümleler ve bilgiler koyarak insan yaşamında önemli bir yer edinmişlerdir.
- Öğüt verici bilgileri ile insanların hayatlarında daha kolay bir yaşam için uğraş vermişlerdir.

- Filozoflar genellikle bilimin dıřında kalan kavramlarla ilgili (var oluř, varlık, ahlak, bilgi, gerek, gzellik) kritik sorular sorarlar.
- Felsefe nedir sorusunun cevabının aranması da bir felsefi uęrařtır.



- Bilgi arttıkça huzursuzluk da artar. *Goethe*



M.S. 1749-1832

- Kelimelerin gücünü anlamadan, insanların gücünü anlayamazsınız.

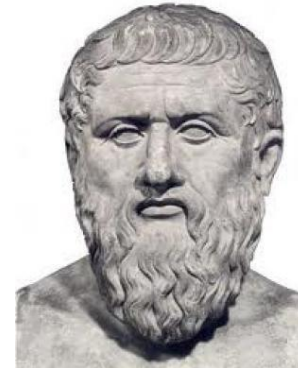
Konfüçyüs



M.Ö. 551-479

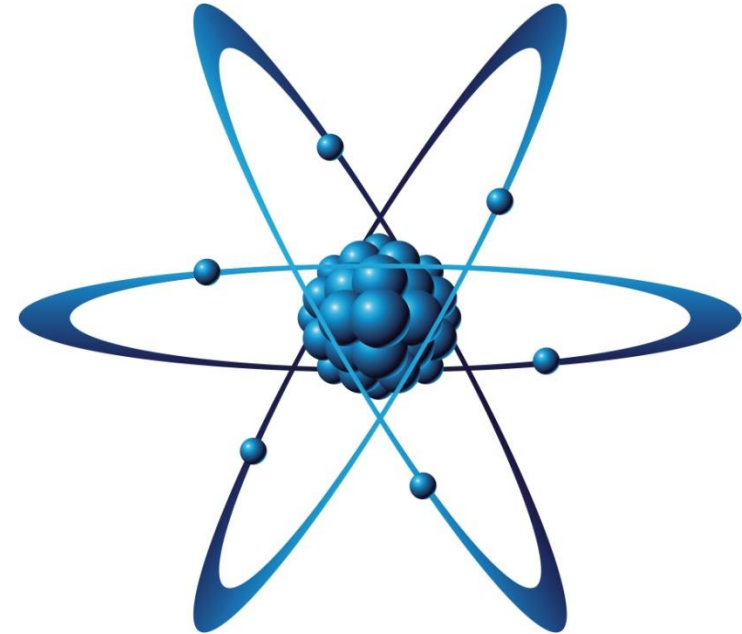
- Küçük şeylere fazla önem verenler ellerinden büyük şeyler gelmeyenlerdir.

Eflatun (Platon)



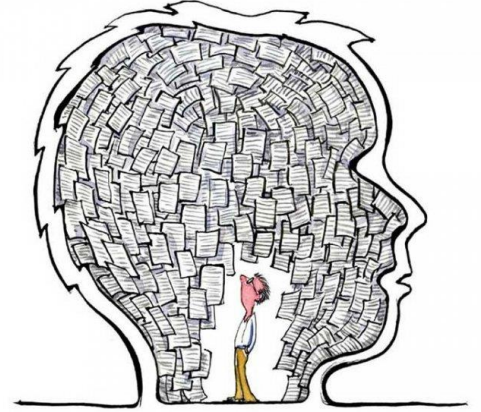
M.Ö 429-347

- Bilgi mümkün müdür?
- Bildiğimizi nasıl biliriz?
- Doğru bilginin kökeni ve sınırları?



- Ahlaken dođru veya yanlıř hareketler (veya deđerler, veya kurumlar) arasında bir fark var mıdır?
- Hangi hareketler dođrudur, hangileri yanlıřtır?
- Deđerler mutlak mı, izafi midir?
- Nasıl yařamak gerekir?
- Ahlakın kaynađı nedir?

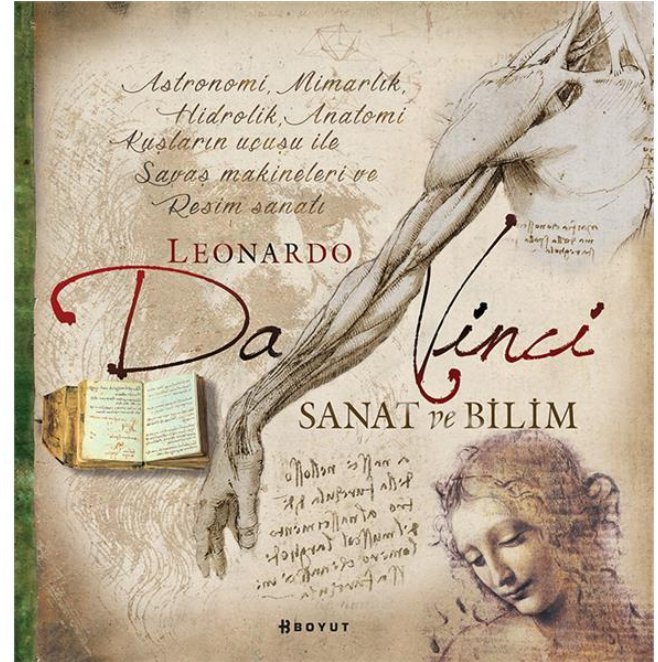
- Gerçeklik nedir ve neler gerçek olarak nitelendirilebilir?
- Gerçek olan şeylerin doğası nedir?
- Bazı şeyler algımızdan bağımsız olarak var olabilir mi?
- Zaman ve mekânın doğası nedir?
- Düşünme ve düşüncenin doğası nedir?
- Birey olmak ne demektir?



- Gzel nedir?
- Gzel Őeylerin farkı nedir?
- Sanat nedir?



- Estetik izafi midir?
- Belirli sınırları var mıdır?



- Din kavramının kökeni nedir?
- Tanrı insanların korkularından kaynaklanan bir varsayım mıdır?
- Tanrı var mıdır?



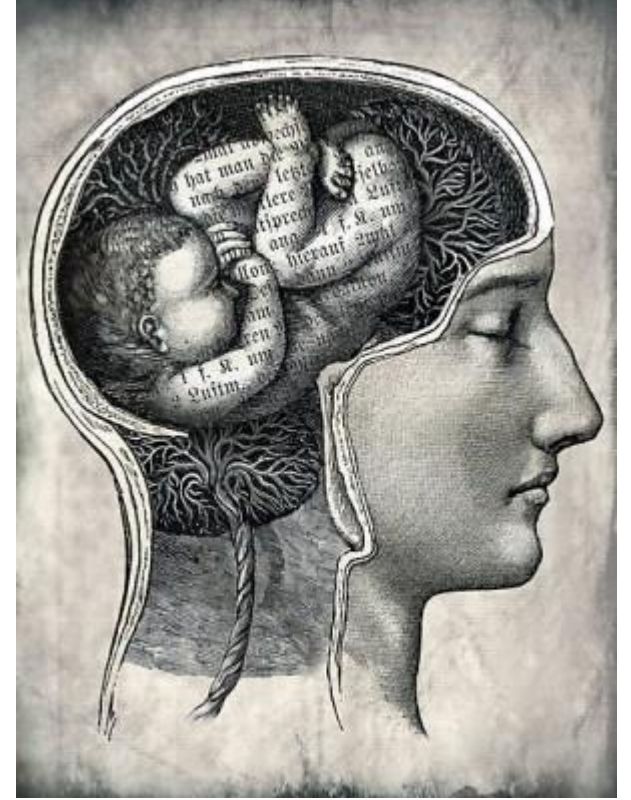
- Varlık, zaman ve mekân arasında ne tür bir bağ vardır?
- Esasen bu kavramlar arasında herhangi bir bağ var mıdır?



- Felsefi düşünce insanın evreni içinde kendi varlığını merak etmesiyle ve bu konuda sorular sormasıyla başlar.
- Felsefe için merak etmek ve soru sormak yeterli değildir.



- Sorulara sistemli bir açıklama getirmek de önemlidir.
- Aynı zamanda getirilecek olan açıklamanın sistemli veya sistemsiz olması gerektiği de felsefenin bir sorusudur.
- Felsefi düşünüş sıradan düşünüşten tamamen farklıdır.



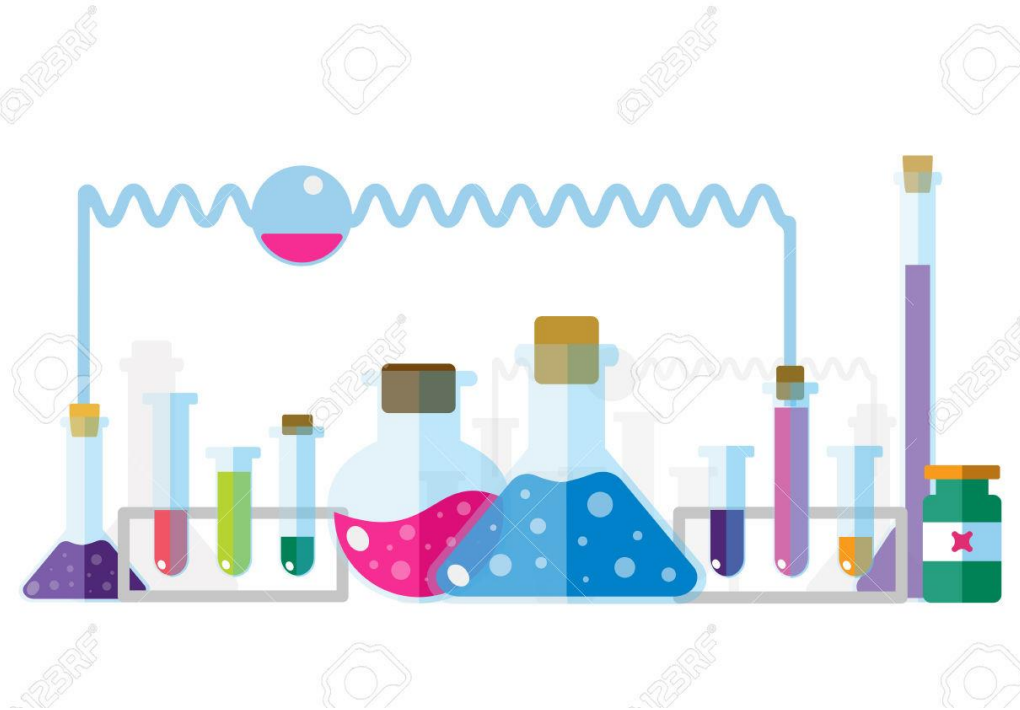
- Onun ayırt edici özelliđi **kavramsal** ve/veya **soyut olma** çabasıdır.
- Felsefi düşüncenin yöntemleri insana hemen her konuda akıl yürütebilmesi için gerekli temelleri sağlar.



- Felsefe eleştirel bir düşünüş biçimidir.
- Felsefi düşünce önceden kazanılmış bilgiler üzerine bir düşüncedir.
- Temel yöntemdir.
- Bunun üzerine sorgulama ve açıklama inşa edilir.



- Filozoflar problemleri mantıksal bir şekilde ortaya koyarlar.



Felsefenin disiplinleri

- Epistemoloji (Bilgi felsefesi)
- Estetik (Güzellik felsefesi)
- Etik (Ahlak felsefesi)
- Hukuk felsefesi
- Eğitim felsefesi (Pedagoji)
- Bilim felsefesi
- Metafizik (Fizik ötesi)
- Ontoloji (Varlık felsefesi)
- Siyaset felsefesi
- Teoloji (Din felsefesi)
- Zihin felsefesi

Bilim ve Felsefe

Bilim

- İnsan aklının ürünüdür
- Evreni açıklamak için çalışmalar yapar.
- **Bilim** var olanı inceler.
- **Bilim** deney ve gözlem metodunu kullanır.
- **Bilim** durağan değildir, sürekli gelişme gösterir.

Felsefe

- İnsan aklının ürünüdür.
- Evreni açıklamak için çalışmalar yapar.
- **Felsefe** olması gereken ile uğraşır
- **Felsefe** kurgusal ve tutarlı açıklamalar yaparken
- **Felsefede** yığılma vardır ilerleme yoktur

Felsefe ve Din

- **Felsefe** ile **din** insanı ve evreni açıklamaya çalışır.
- Felsefe eleştireldir ve kuşkuya yer verir, din ise eleştiriye ve kuşkuya yer vermez.



Felsefe ve Sanat

- **Felsefe** ile **Sanat** öznelidir.
- Her iki dal da eleştiriye dayanır.
- Her ikisi de yaratıcı zekaya dayanır.
- Her iki dal da insanı ve evreni açıklamaya çalışır.
- **Felsefe** hakikatı ararken, **Sanat** güzeli arar.
- **Felsefe** akla dayanırken, **Sanat** duygulara dayanır.

ESTETİK
SANAT FELSEFESİ

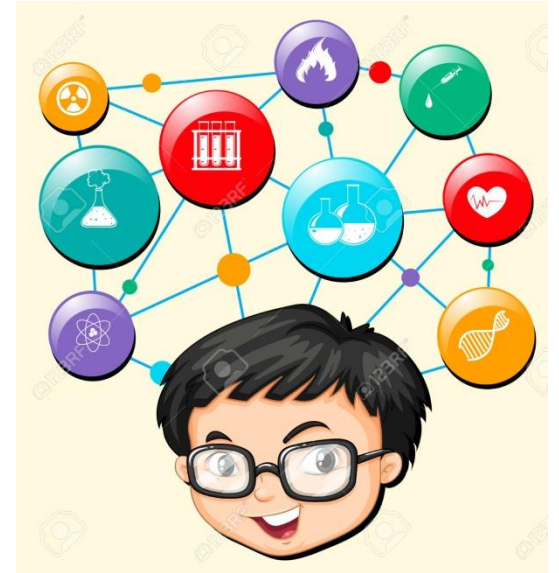


- Düşünmenin temel birimleri, kavramlar, simgeler, imgelerdir... Ve bunların tümü soyuttur.
- Dilbilgisinde, öğrenmeyi kolaylaştırmak için kavramları somut ve soyut, basit ve karmaşık, v.b ayrımlara tabi tutular da, kavramların soyutluk niteliği değişmez.
- Çünkü kavram, en genel haliyle, nesne, olgu ya da **olayların zihindeki tasarımıdır.**



Bilim Nedir?

- Gerçekle bağ kurma sürecidir.
- Gerçek nedir?
- Gerçek: somut ve nesnel olarak var olan veya bulunandır.
- Gerçek deęişken midir?



- Gerçek kavramı insandan bağımsız olarak var olmayı ifade eder.
- Gerçek, biz görsek de görmesek de, dokunsak da dokunmasak da, düşünsek de düşünmesek de var olan şeylerin var olma biçimidir.



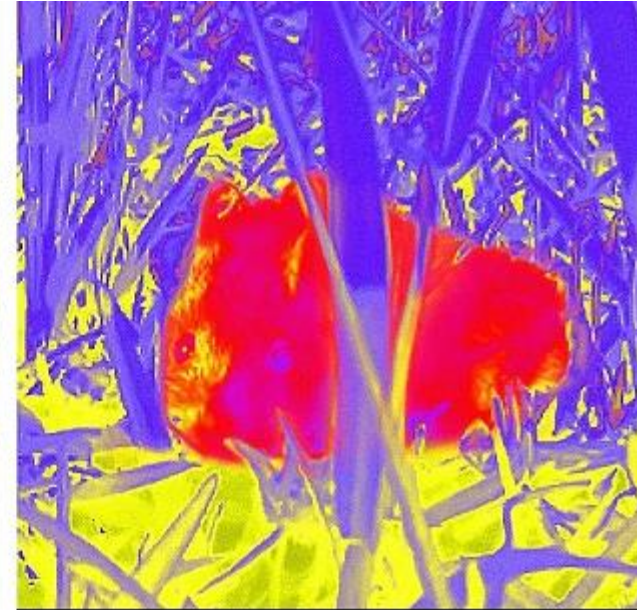
HUMAN VISION



DOG VISION



İNSAN GÖZÜYLE



YILAN GÖZÜYLE



İNSAN



ARI

İnsan Görüşü



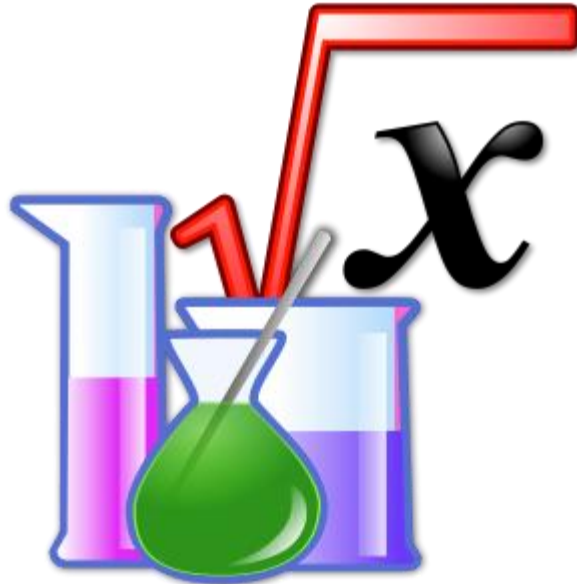
Sinek Görüşü



HERŞEYİ AĞIR ÇEKİMDE GÖRÜRLER

Gözlem

- Gerçeđi nasıl bileceđiz?
- Gerçeđin varlıđını başka insanlarla bilgi paylaşarak ya da keşfederek biliriz.



- Bilim, gerçeğe ilişkin kanıtlanmış, doğrulanmış bilgi üretme etkinliđi ve sürecidir.



Bilimsel Gözlemin Konusu

- Bilimsel gözlemin konusu kanıtlanmak istenen gerçeğin kendisidir.
- Bir varlık, varlıklar arasındaki bir ilişki, bir olayın seyri gibi gerçeğe ilişkin hemen her şey gözlem konusu olabilir.
- Araştırmaya başlarken gözlem konusu, denence (hipotez) şeklinde ifade edilir.
- Denence kanıtlanmak istenen gerçeği doğrulanabilir bir önerme biçiminde ortaya koyar.

Bilim dallarının geliřimi

- Astronomi ve fizik
- Kimya
- Matematik ve Geometri
- Tıp
- Biyoloji
- Sosyoloji
- Siyaset bilimi
- Psikoloji
- Antropoloji



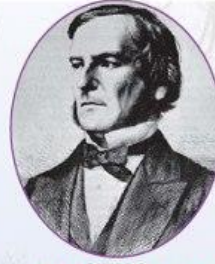
- Bilimlerin felsefeden ayrılışı **matematikle** başlamıştır.
- Sonra **doğa bilimleri** ve en sonunda **da sosyal bilimler** felsefeden ayrılmıştır.
- Bu ayrılığa rağmen bilim ile felsefe arasındaki bu yakınlık aynı düzeyde olmasa da günümüzde de devam etmektedir.



ABEL 1802 – 1829



FERMAT 1601 – 1665



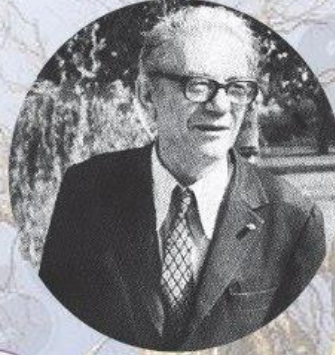
BOOLE 1815 – 1864



CANTOR 1845 – 1918
(Sonsuzu zapteden adam)



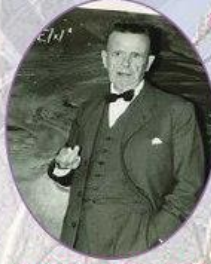
CAUCHY 1789 – 1857



CAHİT ARF 1910 - 1997



GAUSS 1777 – 1855



CRAMER 1704 – 1752



LAPLACE 1749 – 1827



FOURIER 1768 – 1830



EULER 1707 – 1783



GALOIS 1811 – 1832

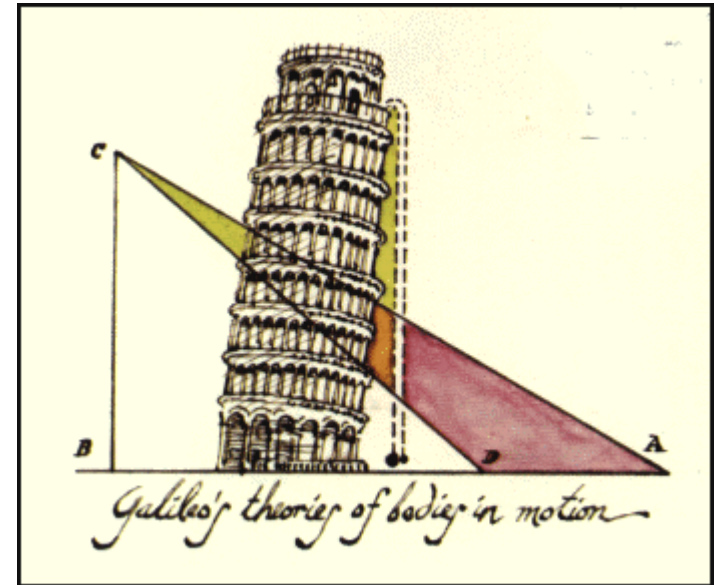
Felsefe ile bilimin benzer ve farklı özellikleri vardır

- **Benzer özellikleri :** Felsefeyle bilim arasında amaç bakımından bir paralellik vardır.
- Her ikisi de hazır ve basmakalıp bir bilgi ile yetinmeyip doğruları etkin ve eleştirel bir tavırla kendi yöntemleriyle anlama, açıklama ve yorumlama çabası içindedirler.



Felsefe ile bilim arasında önemli farklılıklar da vardır.

- Bilim, genel geçerliliği olan ve gözlenebilir olgulardan hareket eder.
- Felsefede ise bir çeşit olgu demek olan insan yaşantısından ve varlıklardan hareket edebilir.
- Filozof deney yapamaz



- Bilimin ortaya ıkardığı bilimsel bilgi, teknolojiye kaynaklık eder ve bu sayede insanlığa pratik yarar sağlar.
- Oysa felsefede ölçme yapılamadığı ve ölçülenler arasında eşdeğerlik kurulamadığı için ona dayanılarak bir teknoloji kurulamaz.



- Felsefe tümel bir bilgiye dayanır, varlığı bütünselliđi içinde ele alır.
- Bilim ise varlığı parçalara ayırarak inceler.
- Her bir bilim varlığın bir parçasını kendisine konu edinir.

BİLİM	FELSEFE
Gerçeęi parçalara ayırarak inceler.	Gerçeęi bir bütün olarak ele alır inceler.
Bilimsel yöntemi kullanır ve objektiftir.	Felsefe temellendirmeyi amaçlar. Akıl yürütme yollarını kullanır.
Önermeler genellikle sentetiktir.	Felsefi önermeler genellikle analitik ve bazen de metafiziktir.
Elde edilen bilginin kesinlięi kanıtlanır.	Elde edilen bilginin kesinlięini kanıtlamak olanaklı olmayabilir.
Bilim ölçer ve 'güç' oluşturur.	Pratik yarar ve çıkar yoktur.
Bilimsel araştırma süreçtir.	Felsefi etkinlikler bir süreçtir.
Eleştirel yaklaşım egemendir.	Eleştirel yaklaşım egemendir.
Sorular önemlidir.	Sorular önemlidir.
Zihinsel süreçleri işe koşar.	Zihinsel süreçleri işe koşar.

Bilim Felsefesi

- [Bilim felsefesi](#), bilim kavramının veya bilim dallarının içeriklerini, temellerini, sonuçlarını, uygulamalarını ve bunlarla ilgili yaklaşımları ve yöntemleri felsefî anlamda irdeleyen felsefe dalına verilen isimdir.

BENİ GERÇEKTEN
SEVİYÖ MÜSÜN GALİLE?

EVET
SEVİYÖM...

AMA NASIL İNANICAM?
BUGÜN ENGİZİSYON MAHKEME-
SİNDE DÜNYA DÖNMÜYÖR
DEDİN, SIKIŞINCA HEMEN
KIVIRIYOSUN...

Bİ LYU
ALLAHAŞKINA!



Bilim filozoflarınca bilimin şu özelliklere sahip olduğu belirtilir

- Bilim olgusaldır. Bilim, olgulara yönelenerek doğrulanabilir olan ifadeleri inceler.
- Bilim mantıksaldır. Bilimsel ifadeler, mantıksal açıdan doğru çıkarımlar ile ulaşılmış, çelişkisiz ifadeler olmalıdır.
- Bilim objektiftir. Bilim, öznel ifadeler ile değil nesnel ifadeler ile ilgilenir.
- Bilim eleştireldir. Bilimdeki mevcut her kuram yeni olgular ışığından çürütülebilir veya değiştirilebilir; her kuramın yerini başka bir kurama bırakabilir.
- Bilim genelleyicidir. Bilim, tek tek bütün olgular ile ilgili gözlem yapmaz; bunlar ile ilgili genel kurallar ve bağıntılar bulmaya çalışır.
- Bilim seçicidir. Bilim, her türlü olguyla değil yalnızca ilgi alanına giren ve önemli olgular ile ilgilenir.

Bu özelliklerin dışında bilimin bir takım *inanç*lara dayandığı ifade edilir:

- Bilim *realisttir*. Buna göre dış dünya öznenen bağımsız ve gerçektir.
- Bilim *rasyonalisttir*. Buna göre dünya anlaşılabilir ve akla uygun bir dünyadır. Bu nedenle olguları akıl yolu ile kavramaya elverişli bir düzeni vardır.
- Bilim *nedenselcidir*. Buna göre doğadaki her şeyin bir nedeni vardır, doğadaki bütün olgular arasında neden-sonuç ilişkisi bulunur.
- Bilim *nicelcidir*. Buna göre var olan her şey ölçülebilirdir.

Bilim Felsefesi

- Bilim felsefesi, bilimin *ne* olduğunu, [bilimsel kuramların](#) özgül yapısını, [bilimsel bilginin](#) epistemolojik statüsünü, [bilimsel yöntemin](#) (ya da yöntemlerin) anlamını, [bilim alanı](#) ve [bilimsel bilginin nesnesini](#), bilimin gelişiminin anlamını,
- Özet olarak bir bütün bilimin konumu, gelişimi ve iç-yapısını değerlendiren, bunu kuramsal düzlemde ortaya koymaya çalışan felsefe bölümüdür.

Felsefenin konusu olarak bilim

- Bilimin felsefenin konusu olması ve hatta bu konunun belirli bir zaman içinde **felsefenin bir alt disiplini olması söz konusudur.**
- Tarihsel bir açıklama olarak **bilimin felsefenin içinden doğup geliştiği** genel bir şekilde belirtilir.
- Bilim felsefesi özellikle bu ayrımın sonrasında **felsefenin bilim üzerine düşünmesinin bir sonucu olarak disiplinler** bir duruma gelmiştir.

BİLİMSEL
GERÇEKLER

Bastır

İnkâr et

Reddet

Yanılı

İLERLEME

F.Ö.Ü.



- Ortalama olarak bir insandaki kılcal kan damarlarının toplam uzunluđu yaklaşık 40.000 kilometredir. Dünyanın çevresinin ortalama uzunluđu da 40.000 kilometre civarındadır.

