



Şehirleşme Sanayi ve Göç İlişkisi



Kazanım B.12.3

Şehirleşme, göç ve sanayileşme olgularını birbirleriyle olan ilişkileri ve toplumsal etkileri açısından yorumlar.



Kentleşme(Şehirleşme)

Özellikle sanayinin gelişmesi sonucu nüfusun kentlerde toplanması ve kent alanlarının genişlemesi sürecine denir



Kentlileşme

**Kentleşen bölgede
yaşayan insanların sosyal
ve ekonomik
yaşantılarında meydana
gelen değişimlerdir.**



Şehirlerin Doğuşu

Geçmişte insanların yaptıkları ekonomik faaliyetler kısıtlıydı.

Teknolojinin gelişmesi,

Doğal kaynakların keşfi ve işletilmesi,

Nüfus artışı ve

İhtiyaçlara artan talep

hızlı bir şehirleşmeyi beraberinde getirmiştir.

Şehirlerin Doğuşu

Örneğin, küçük bir yerleşim yerinde sanayi faaliyetlerinin başlaması ya da bir maden ocağının açılması o alanda nüfusun artmasına, şehirleşmenin hız kazanmasına, sosyal, ekonomik ve kültürel yapıda değişimlere yol açmıştır.

Maden
Ocağı veya
Sanayi
Tesisleri



Nüfus
Artışı



Şehirleşme
Hızlanır

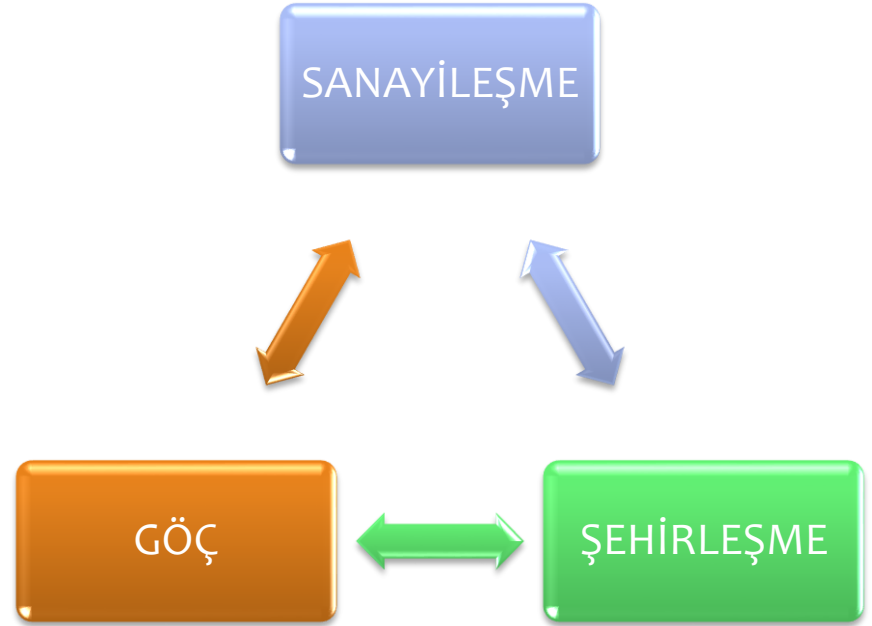


Sosyal
Ekonomik
Kültürel
DEĞİŞİM

Şehirlerin Doğuşu

Bu deęişimler, şehirlerin cazibe merkezi hâline gelmesine neden olmakta ve insanları kendine çekmektedir.

Şehirleşme, göç ve sanayileşme süreci, birbirleriyle sıkı bir ilişki içerisindedir.



Şehirlerin Doğuşu

Sanayileşmenin yaşandığı yerlerde göçe bağlı olarak şehirleşme hız kazanmaktadır.

Bu durum birçok sorunu da ortaya çıkarmaktadır.

Bu sorunların başında göç ve çevre sorunları gelmektedir.





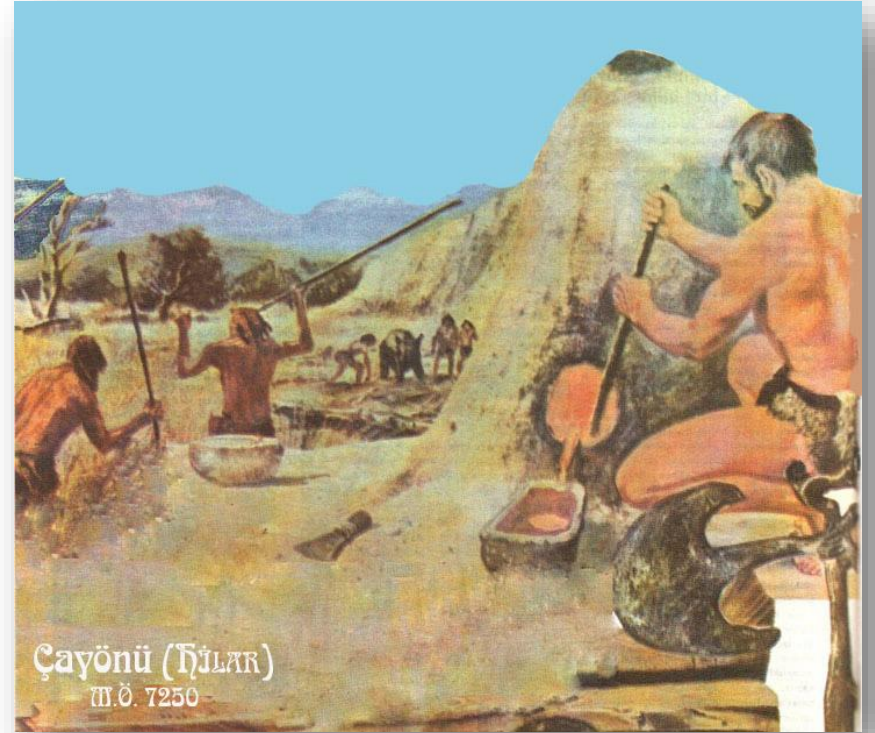
Şehirleşmenin Gelişimi

Etkinlik Şehirleşmenin Gelişimi İLKÇAĞ

Ders Kitabı Sayfa 40

İlk çağlarda verimli toprak ve uygun doğa koşullarının bulunduğu alanlar yerleşim yeri olarak tercih edilmiştir.

Verimli tarım toprakları şehirleşmede etkili olmuştur.



Etkinlik Şehirleşmenin Gelişimi ORTAÇAĞ

Ders Kitabı Sayfa 40

Savunma gereksinimi nedeniyle şehirler surlarla çevrilmiştir.

Güvenlik, ticaret, dini faktörler etkili olmuştur

**Ticaret yolları üzerinde şehirler doğmuştur.
(Liman, kavşak)**

Dini merkezlerde de şehirler ortaya çıkmıştır.



Etkinlik

Şehirleşmenin Gelişimi YENİÇAĞ

Ders Kitabı Sayfa 40

Sanayi alanındaki buluş ve icatlar şehirlerin önemini artırmış, özellikle kırsal alanlardaki göçlerle beraber Avrupa şehirleri yoğun bir nüfus akımı ile karşılaşmıştır.

Yoğun göçlerle beraber kent dokuları da bozulmaya başlamıştır.

Sanayi Devrimi etkili olmuştur



Etkinlik Şehirleşmenin Gelişimi GÜNÜMÜZ

Ders Kitabı Sayfa 40

Hızlı nüfus artışı köyden kente göçü artırmıştır.

Şehirler ülkelerin ekonomik, siyasal, kültürel ve eğitim merkezleridir.

Ulaşım ve iletişim alanındaki baş döndürücü gelişmeler şehirleşmeyi de artırmaktadır.

Bilişim ve Teknolojideki gelişmeler etkili olmuştur





Göç ve Kentleşme İlişkisi

Göç ve Kentleşme İlişkisi

Göç ve kentleşme arasındaki ilişki, kentlerin çekici faktörleri ile kırsalın itici faktörlerinden kaynaklanmaktadır.

Kentlere Yapılan Yoğun Göçün Sonuçları

1. Mekânsal ve kültürel açıdan kentten soyutlanmış kentlileşilememiş «getto» adı verilen semtlerin ortaya çıkması.



Getto, bir kentin herhangi bir azınlıkça yerleşilen bölümüne genel olarak verilen ad.
(Mesela zencilerin yaşadığı bölge gibi)

Kentlere Yapılan Yoğun Göçün Sonuçları

2. Aşırı ölçüde nüfus birikimi olan metropollerin doğması

3. Kentlerde işsizliğin artması

4. Konut, çevre, altyapı, ulaşım, eğitim, sağlık ve asayiş sorunlarının artması.



Kentlere Yapılan Yoğun G o n Sonuları

5. Kentlerde arsa ve arazi deęerlerinin artması

6. Verimli tarım alanlarının ve orman arazilerinin hızla yerleşime açılması

7. Sanayi tesislerinin yerleşim alanı içinde kalması

8. Gecekondulaşma

Okuma Metni

Gebze'nin Kentleşme Süreci *Ders Kitabı Sayfa 42*

1. Gebze'nin yoğun göç almasına neden olan unsurlar nelerdir? Açıklayınız.

Sanayi bölgesi oluşu

Ulaşım açısından kavşak olması



Okuma Metni

Gebze'nin Kentleşme Süreci Ders Kitabı Sayfa 42

2. Gebze'deki hızlı kentleşmenin neden olduğu sosyoekonomik sorunlar nelerdir? Açıklayınız.

İşsizlik

Çarpık kentleşme

Konut yetersizliği

Çevre sorunları

Eğitim sağlık yetersizliği

Kültürel yozlaşma ve kimlik bunalımı

Tarım ve orman alanlarının tahribi

Fabrikaların yerleşim yeri içinde kalması

Trafik ve gürültü sorunu

Okuma Metni

Gebze'nin Kentleşme Süreci *Ders Kitabı Sayfa 42*

3. Gebze'nin coğrafi konumu sanayinin gelişmesini nasıl etkilemiştir? Açıklayınız.

Kara deniz ve demir yollarının kesiştiği önemli bir noktada olması,

Otoyol geçmesi

İstanbul'a yakın olması



1. Fotoğraflar arasında ne gibi farklılıklar görülmektedir?

1991

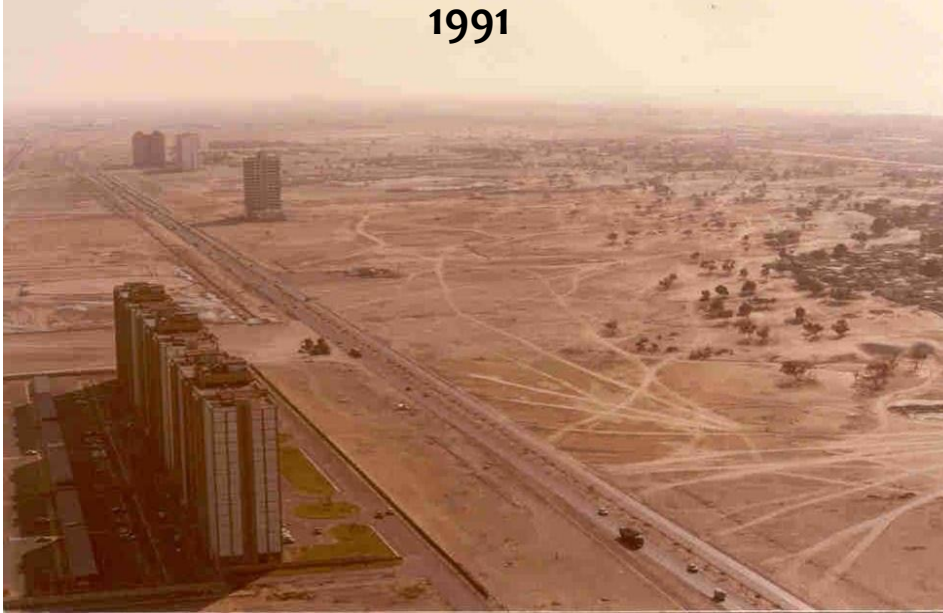


2006



2. Kentleşmenin bu kadar hızlı olmasında hangi faktörler etkili olmuştur?

1991



2006



Bombay (Mumbai)

Hindistan'ın kuzeybatı kıyısında yedi ada üzerinde kurulmuş olan Bombay, dünyanın en kalabalık kentlerinden biridir.

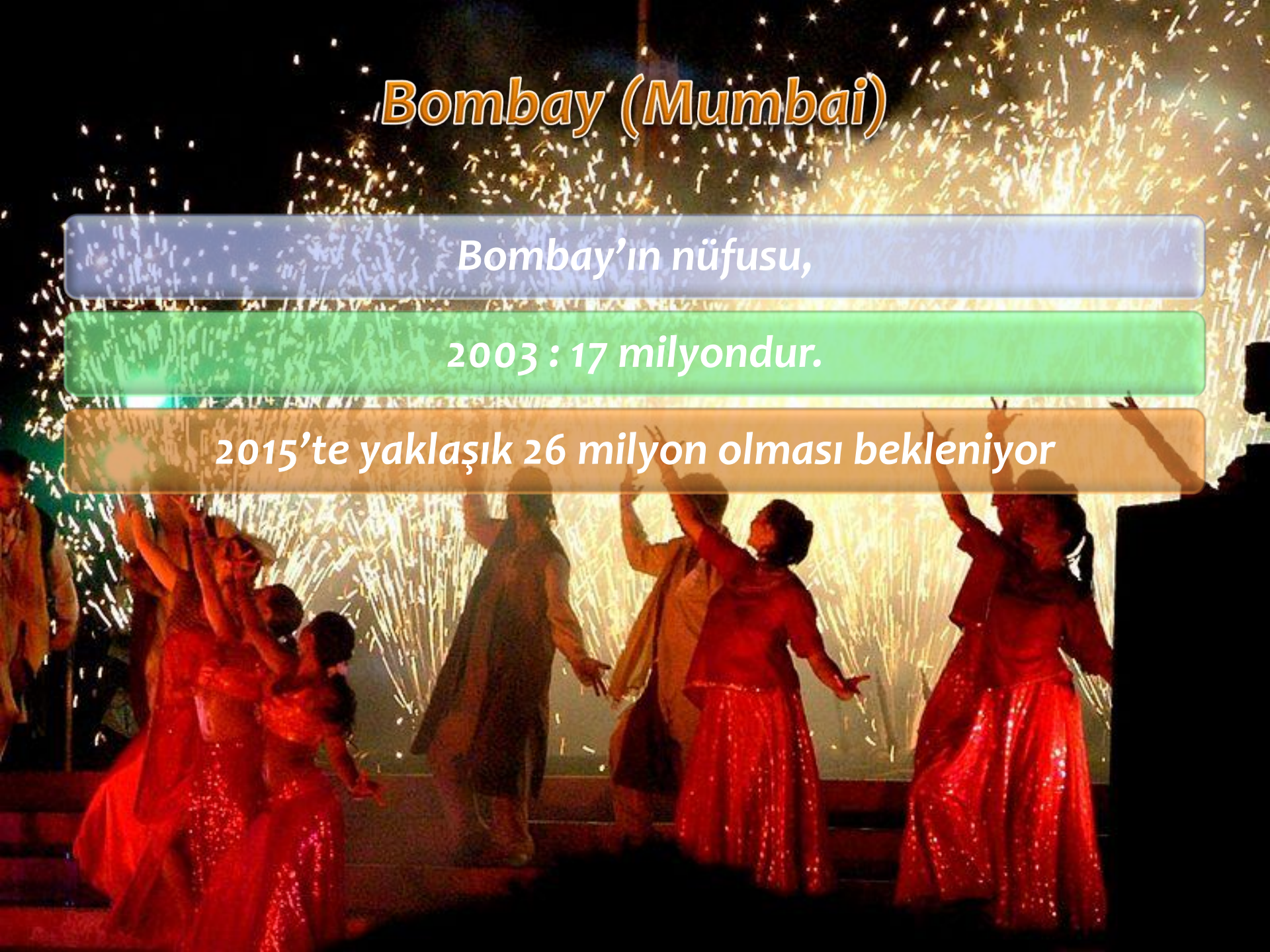


Bombay (Mumbai)

Bombay'ın nüfusu,

2003 : 17 milyondur.

2015'te yaklaşık 26 milyon olması bekleniyor



Bombay (Mumbai)

Ülkenin diğer kentlerine göre yaşam standartlarının daha yüksek olması, buraya çok sayıda insanın göç etmesine neden olmaktadır. Bu nedenle kent, farklı toplulukların ve kültürlerin çeşitliliğini yansıtır.



Bombay (Mumbai)

Bombay, 1940 yılından beri sürekli büyümekte ve hızlı büyüyen tüm kentlerde olduğu gibi birtakım sorunları da içinde barındırmaktadır.



Bombay (Mumbai)

Aşırı nüfus artışı ve yoksulluk en önemli sorunlardan biridir.

Kentte yoğun bir konut sıkıntısı yaşanmakta ve aşırı nüfus artışını önlemek amacıyla yeni sanayi ve ticaret merkezlerinin kurulmasına izin verilmemektedir.

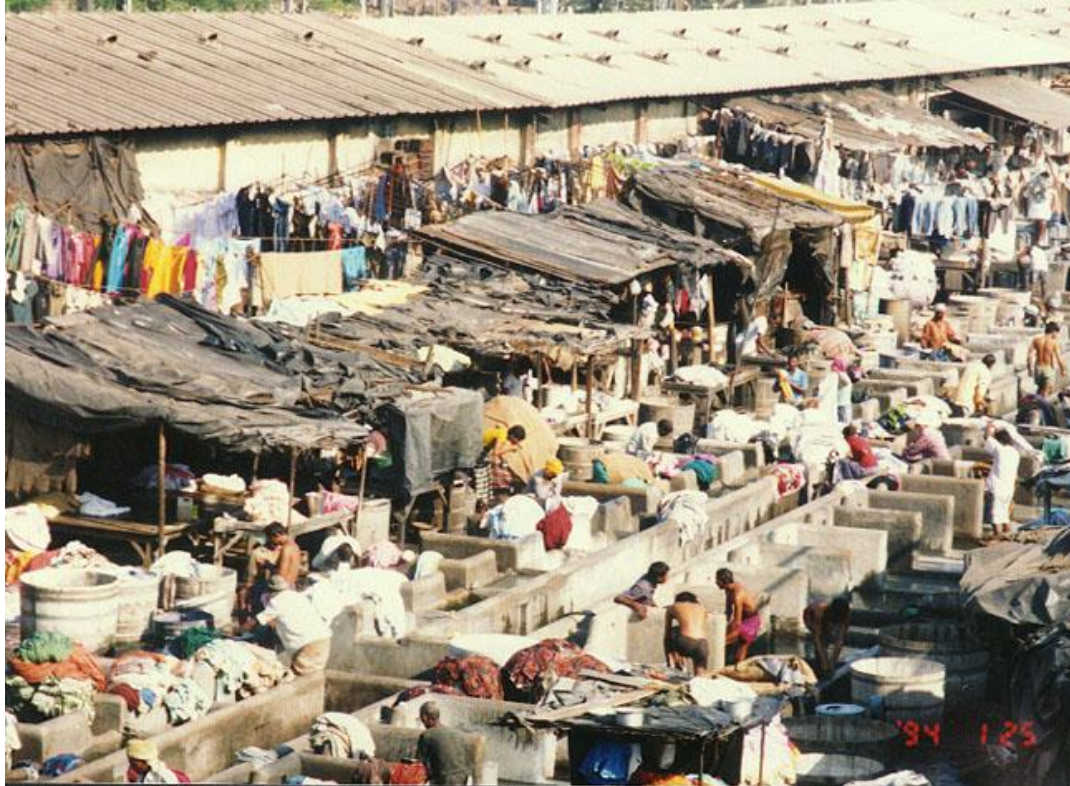
Bombay (Mumbai)

Zıtlıkları bir arada barındıran Bombay, bir yandan evsiz insanlarla dolup taşarken bir yandan da dünyanın en pahalı evlerine sahiptir.



Bombay (Mumbai)

Hızlı sanayileşmeye bağlı olarak kentin çeşitli bölümlerinde gecekondu semtleri bulunmaktadır.



Bombay (Mumbai)

Bombay'ın yaşam alanlarınının pek çoğunda hayvansal yakıt kullanılırken Hindistan'ın nükleer reaktörleri de burada bulunmaktadır.



Bombay (Mumbai)

Bombay'da ulaşım sistemi yeterli değildir. Trenler ve belediye otobüsleri başlıca ulaşım araçlarıdır.



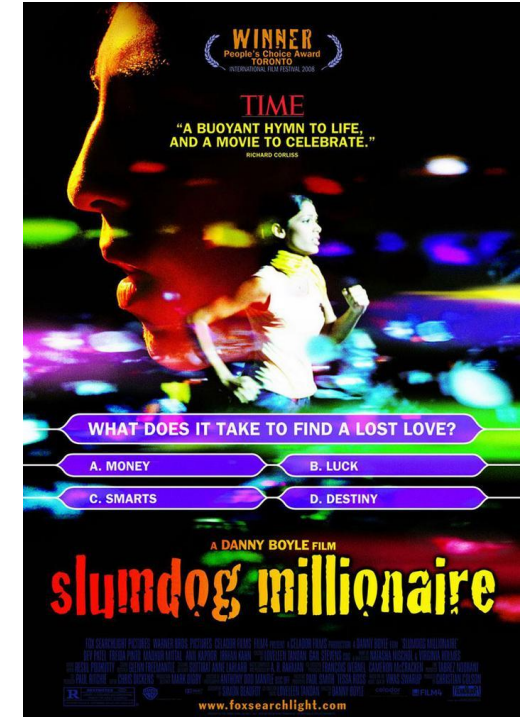
Bombay (Mumbai)

Uluslararası iki havaalanı ve özellikle Bombay Limanı, Hindistan'ın dış ticaretinde çok önemli bir yere sahiptir.



Bombay (Mumbai)

Bombay, ülkenin en önemli ticaret, finans, kültür ve eğlence merkezidir. Kentte çok sayıda müze, kütüphane, tiyatro, sinema, kültür ve sanat merkezi bulunmaktadır.



BOMBAY(MUMBAI)

Ayrıca Bombay, “Bollywood” olarak adlandırılan Hint sinema sanayisinin de merkezidir.

Kent, bunun yanı sıra çıkarılan çok sayıda gazete, televizyon ve kurulan radyo istasyonu ile da önemli bir medya merkezidir.



Bombay (Mumbai)

SORU-1-Bombay'ın dünyanın en kalabalık şehirlerinden biri olmasında hangi faktörler etkilidir.

SORU-2-Bombay'ın ülke ekonomisine etkisini açıklayınız.

SORU-3-Dünyada Bombay'a benzer özellikler gösteren şehirlere örnek veriniz.

Etkinlik

Ders Kitabı: Sf:45

Konuda geçen gazete haberleri, okuma parçaları ve anlatımları analiz ederek şehirleşme, göç ve sanayileşme ile ilgili çıkarımlarda bulununuz

Sanayileşme	Göç	Şehirleşme
Sanayileşme göç ve nüfusu artırır.		
	Göçün en büyük etkisi kentlerde görülmektedir.	
		Her çağın şehirleşme özelliği farklılık gösterir.



2010 – LYS3 / COĞ-1

SORULARI AŞAĞIDA VERİLEN PARÇAYA GÖRE CEVAPLAYINIZ.

Bir kişinin, on beşer yıl arayla üç kez ziyaret ettiği bir yerleşim merkeziyle ilgili gözlemleri şöyledir:

1970: Burası tek katlı küçük evlerden oluşan 65 haneli bir köy. Köyün toplam nüfusu üç yüz kadar. Halkın temel geçim kaynağı tarım. Köydeki tarım alanları çok geniş olmamasına karşın topraklar verimli olduğu için çevredeki köylerden gelip buraya yerleşenler var.

1985: 1975 yılında köy çevresinde bulunan maden burayı on yılda kasaba hâline getirmiş. Şu anda nüfusu on beş bin ve bu sayı göçlerle her geçen yıl artmakta. Nüfusun % 70'i geçimini maden ocaklarında çalışarak sağlıyor. Bu işçilerin aileleriyle birlikte konakladığı apartmanlar, sayısı gittikçe azalan köy evleriyle büyük tezat oluşturuyor.

2000: Şu anda nüfus yüz bini geçmiş durumda. Madencilik yanında, madenin işlendiği fabrikalar kurulması geçim kaynaklarını çeşitlendirmiş. Bugün nüfusun % 55'i bu fabrikalarda çalışıyor. Şehrin belediye başkanı ile görüştüğümde, doğum oranı düşük olmasına karşın nüfusun hızla arttığını, konut sıkıntısı çekildiğini, gecekondu sayısının apartman sayısını geçtiğini söyledi.

Bu parçaya göre, gözlem yapılan üç dönemde, bu yerleşim merkezinde aşağıdakilerin hangisi bakımından değişiklik olmamıştır?

A) Aktif nüfusun sektörel dağılımı

B) Göçün yönü

C) Toplam nüfus

D) Mesken tipi

E) Yerleşimin idari yapısı

I. Madencilik ve maden endüstrisinden sağlanan gelir artışı, şehirdeki endüstriyel yatırımların çeşitlenmesini sağladı. Şehir ve çevresi önemli bir endüstri merkezi oldu. Bu nedenle, maden tükense de şehir önemini korudu ve göç almaya devam etti.

II. Toprak verimli olduğu için maden tükendikten sonra herhangi bir nüfus kaybı olmadı. Şehirde yaşayan insanların tümü tekrar tarımla uğraşmaya başladı. Şehir göç almaya devam etti.

III. Ekonominin canlı olduğu dönemlerde bankacılık ve ticaret önem kazandı. Bunun yanında kültür, sanat ve turizm alanlarında da pek çok yatırım yapıldı. Şehirdeki geçim kaynakları çeşitlendiği için madenin tükenmesinin etkisi çok büyük olmadı.

Bu yerleşim merkezinde, maden tükendikten on beş yıl sonra, yukarıdaki durumlardan hangilerinin gerçekleşme olasılığı vardır?

A) Yalnız I

B) Yalnız II

C) Yalnız III

D) I ve III

E) II ve III

Kaynaklar

Komisyon, Coğrafya 12 MEB Ders Kitabı, İstanbul 2011

Sema KÖROĞLU, Mahmut KÖROĞLU, Coğrafya 12, Esen Yay, Ankara 2009

Komisyon, LYS Coğrafya, Güvender yayınları, İstanbul 2009

Cumhur ABAY, Coğrafya 12, Esen Yay, Ankara 2011