

Önümüzdeki derslerde Mapinfo Pro programı kullanarak topoğrafik harita sayısallaştırmayı ve Jeolojik harita oluşturmaya öğreneceğiz.

Öncelikle Mapinfo Pro programını açıyoruz, sol kısımda bulunan “Boş Çalışma Sayfası” aç sekmesine tıklıyoruz.

Aç

- Boş Çalışma Sayfası
- Son Kaydedilen İşlem

Proje Dosyaları

- Örnek Proje Dosyaları
- Diğer Proje Dosyaları

Tablolar

- J23_A2
- J23_B1
- Diğer Tablolar...

Programlar

- Diğer Programlar...

MapInfo Pro'ya Hoşgeldiniz

pitney bowes

Başlangıç

Bilgi Toplulukları

Haberler, Etkinlikler, Yardım
Kullanıcı grupları ile bağlantı kur

Yardım

- Yardım
- Teknik Destek
- Sistem Bilgileri
- Kullanım Kılavuzları
- Öneriler
- Software and Data Marketplace

MapInfo Haberler

Register now: MapInfo® v2019 Release – November 19 + 27 Webinars
Hear what's new and cool in v2019 from Jim Stone, Senior Product Manager

MapInfo Pro 17.0.3 to support Python for Add-In development
MapInfo Pro 17.0.3 to include support for Add-Ins written in the Python language

GE Link updated in upcoming release of MapInfo Pro
GE Link has been updated in MapInfo Pro v17.0.3 and will now work in US, Europe, or other numbering system.

The Data Aspect: How Location Intelligence Pays Dividends for Banks
This article is to demonstrate how Location Intelligence Pays Dividends for Banks

How to fix issues logging into your Drivetime and Geocoding account
How to fix the 'Invalid JWT Bearer' error by recent infrastructure upgrades ensuring the security of your environment.

VIDEO SPOTLIGHT



Adding, registering and running a tool in MapInfo Pro 64 bit

PRO GENEL TABLO HARİTA MEKANSAL ÇIKTI RASTER

Aç Aç Proje Dosyasını Kaydet Kaydet Kapat Kopyala Kes Geni Yapıştır Yeni Doküman Araç Penceresi Verine Gönder PDF Yazdır Resim Olarak Sayfa Araçlar MapInfo Marketplace

Dosya Pano Pencereleler Çıktı Araçlar

Gezgin

Haritalar

Tablolar

Liste : Son

Pencereler

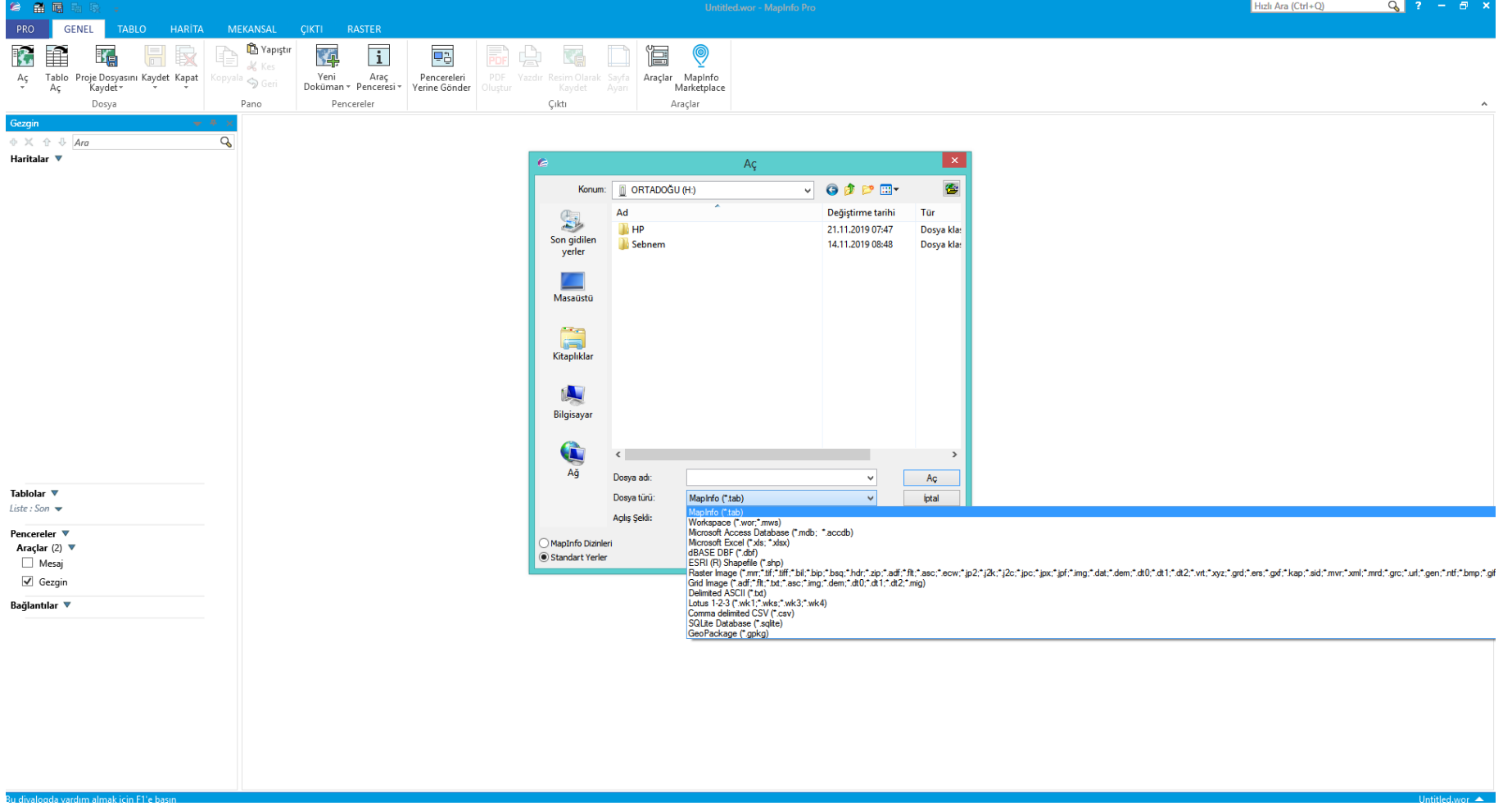
Araçlar (2)

Mesaj

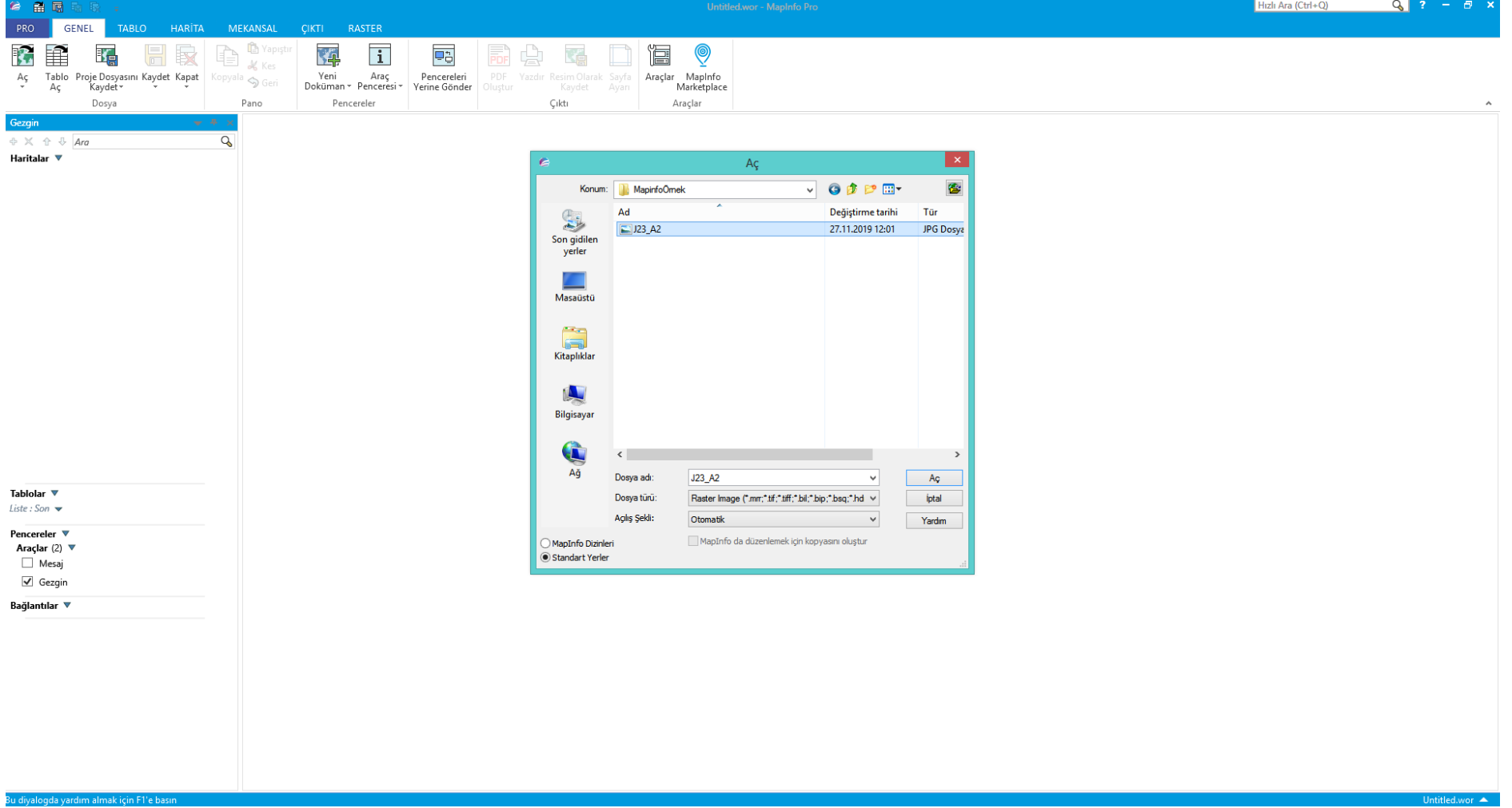
Gezgin

Bağlantılar

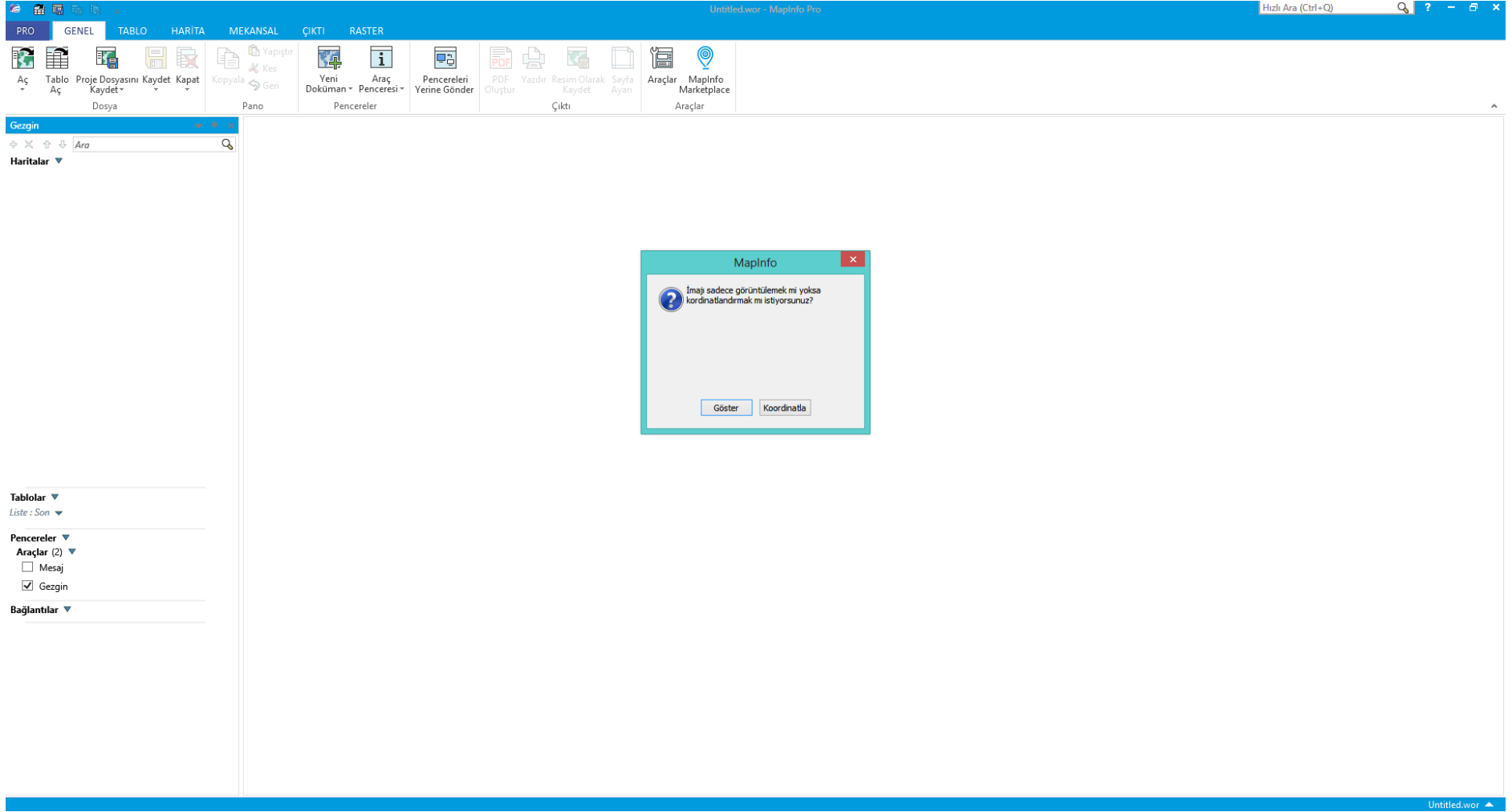
Karşımıza çıkan ekranda Tablo Aç sekmesine tıkladıktan sonra dosyamızın bulunduğu klasöre gitmeli ve dosya türünü seçmeliyiz.



Raster image olarak alacağımız topoğrafik haritamızı kaydettiğimiz dosyaya geliyoruz, Dosya türü olarak Raster Image seçiyoruz ve harita dosyamızı seçtikten sonra “Aç” sekmesine tıklıyoruz.



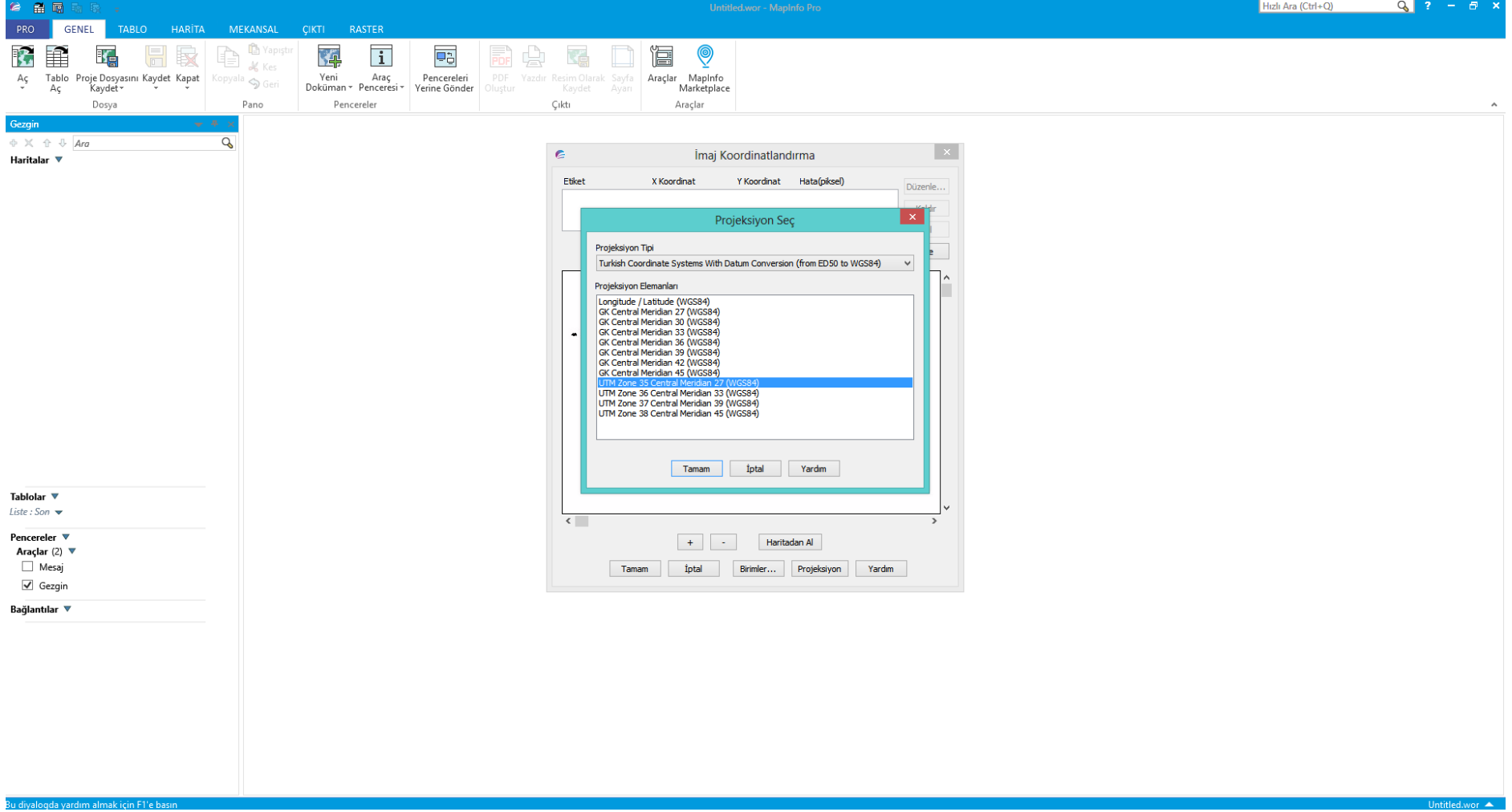
İmaji sadece görüntülemek mi istiyorsunuz yoksa koordinatlandırmak mı sorusuna Koordinatla diye cevap veriyoruz.



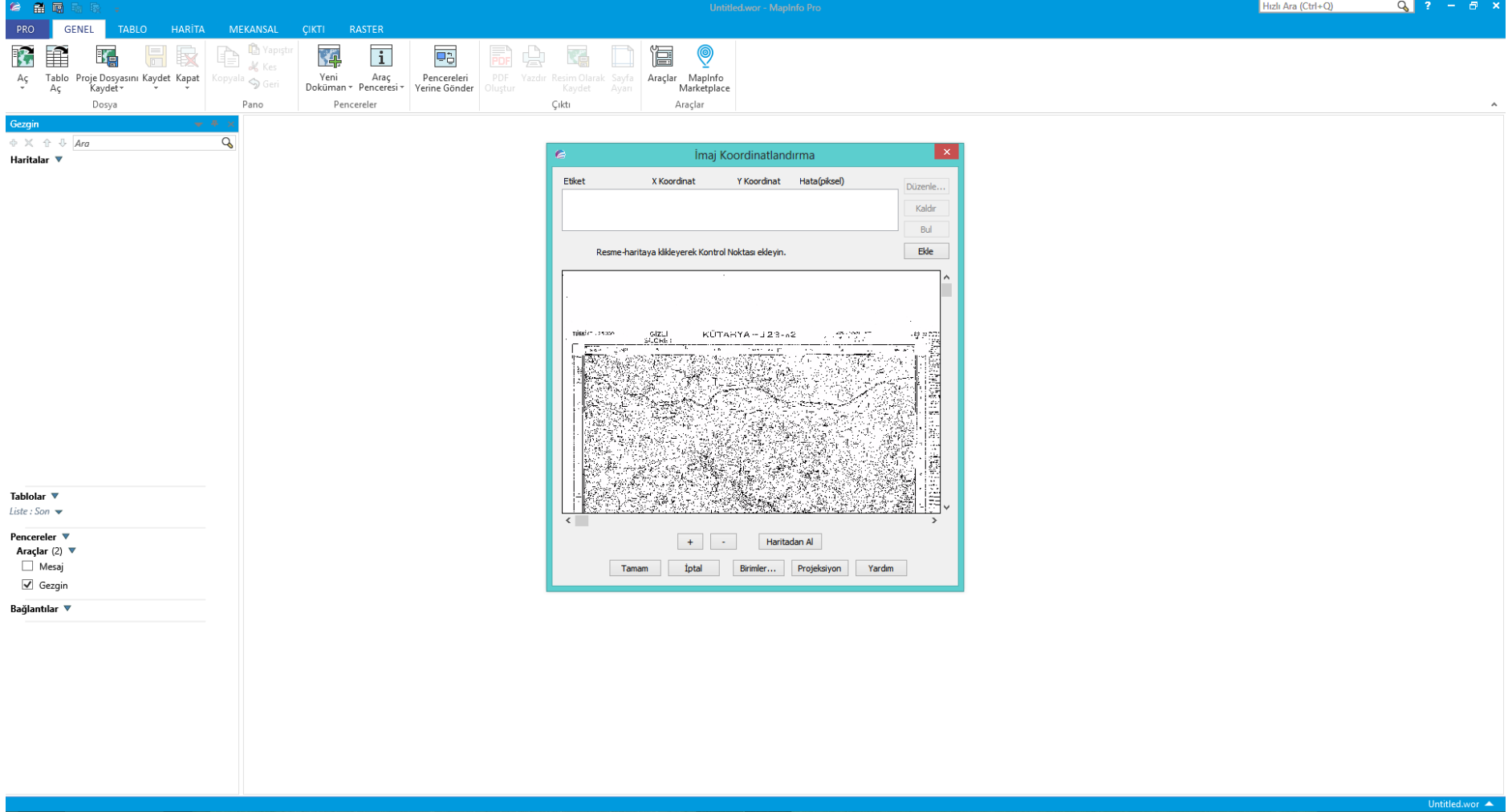
İmaj koordinatlandırma işlemini yaparken öncelikle Projeksiyon seçimi yapmalıyız.

The screenshot displays the MapInfo Pro software interface. The main window is titled 'Untitled.wor - MapInfo Pro'. The menu bar includes 'PRO', 'GENEL', 'TABLO', 'HARITA', 'MEKANSAL', 'ÇIKTI', and 'RASTER'. The toolbar contains various icons for file operations, editing, and navigation. The left sidebar shows a 'Gezgin' (Explorer) pane with a search bar and a 'Haritalar' (Maps) section. Below it are sections for 'Tablolar' (Tables), 'Pencereler' (Windows), 'Araçlar (2)' (Tools), and 'Bağlantılar' (Links). The 'Araçlar' section is expanded, showing 'Mesaj' and 'Gezgin' options. The 'Gezgin' option is checked. The main workspace is empty. A dialog box titled 'İmaj Koordinatlandırma' (Image Registration) is open in the center. It has a table with columns 'Etiket', 'X Koordinat', 'Y Koordinat', and 'Hata(piksel)'. Below the table is a text box with the instruction 'Resme-haritaya tıklayarak Kontrol Noktası ekleyin.' (Click on the image-map to add a Control Point). The dialog also features a 'Düzenle...' (Edit) button, 'Kaldır' (Remove), 'Bul' (Find), and 'Ekle' (Add) buttons. At the bottom, there are buttons for '+', '-', 'Haritadan Al' (Get from Map), 'Tamam' (OK), 'İptal' (Cancel), 'Birimler...' (Units...), 'Projeksiyon' (Projection), and 'Yardım' (Help). The status bar at the bottom left reads 'Bu diyalogda yardım almak için F1'e basın' (Press F1 for help in this dialog) and the bottom right shows 'Untitled.wor'.

Projeksiyon seçimini aşağıda görüldüğü gibi yapıyoruz. Burada bizim çalışacağımız dosyadaki alan Kütahya iline ait. Dolayısıyla 35. Zon'da olduğunu biliyoruz. Bu nedenle UTM Zone 35 olarak işaretliyoruz.



Tamam dedikten sonra gelen aşamada kendimize koordinatlarını bildiğimiz dört nokta seçmemiz, bu noktaların koordinatlarını tek tek eklememiz gerekli.



Seçtiğimiz noktanın okuduğumuz UTM koordinatlarını giriyoruz. Bu işlemi saat yönünde, kenar noktalarda 3 kere daha tekrarlıyoruz.

The screenshot shows the MapInfo Pro software interface. The main window displays a topographic map with a grid overlay. A dialog box titled 'İmaj Koordinatlandırma' (Image Coordinate Adjustment) is open, showing a table of control points and a map view. The table has the following data:

Etiket	X Koordinat	Y Koordinat	Hata(piksel)
Nk 1	726.000.00	4.375.000.00	----
Nk 2	0.00	0.00	----
Nk 3	0.00	0.00	----
Nk 4	0.00	0.00	----

The map view shows a grid with coordinates. The X-axis is labeled '4375000' and the Y-axis is labeled '726000'. The map also shows contour lines and a scale of 1:10000. A red crosshair is positioned at the intersection of the grid lines.

Below the map view, there are buttons for '+', '-', 'Haritadan Al', 'Tamam', 'İptal', 'Birimler...', 'Projeksiyon', and 'Yardım'.

To the right of the main window, a smaller dialog box titled 'Kontrol noktası düzenle' (Control Point Edit) is open. It contains the following fields and buttons:

- Etiket: Nk 1
- Harita X: 726.000.00 m
- Harita Y: 4.375.000.00 m
- Resim X: 612
- Resim Y: 2,123
- Buttons: Tamam, İptal, Yardım

The status bar at the bottom of the window displays the text 'Bu diyalogda yardım almak için F1'e basın' and 'Untitled.wor'.

Dört noktayı girdikten sonra hata payı kabul edilebilir düzeyde ise tamam diyoruz ve işlemi bitiriyoruz.

İmaj Koordinatlandırma

Etiket	X Koordinat	Y Koordinat	Hata(piksel)
Nk 1	726,000.00	4,375,000.00	2
Nk 2	736,000.00	4,375,000.00	2
Nk 3	736,000.00	4,363,000.00	3
Nk 4	727,000.00	4,362,000.00	2

Resme-haritaya tıklayarak Noktanın koordinatını değiştirin.

SERİ K 816

OKUL BÖLGE İSARETİ 355

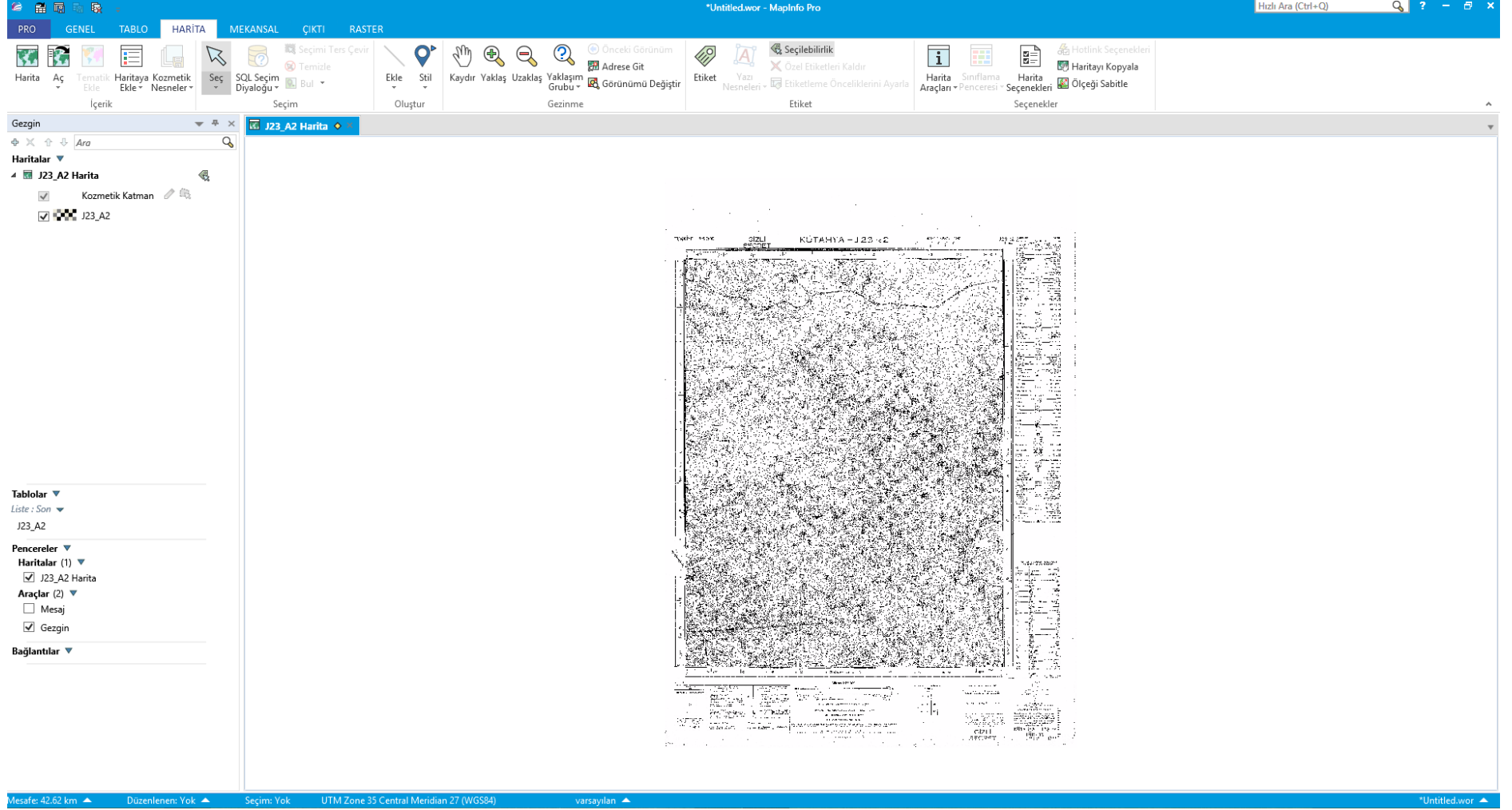
Bu resim için veri için MİNGE TAKRİP ETME BİLGİLERİNE GİRİN

Haritadan Al

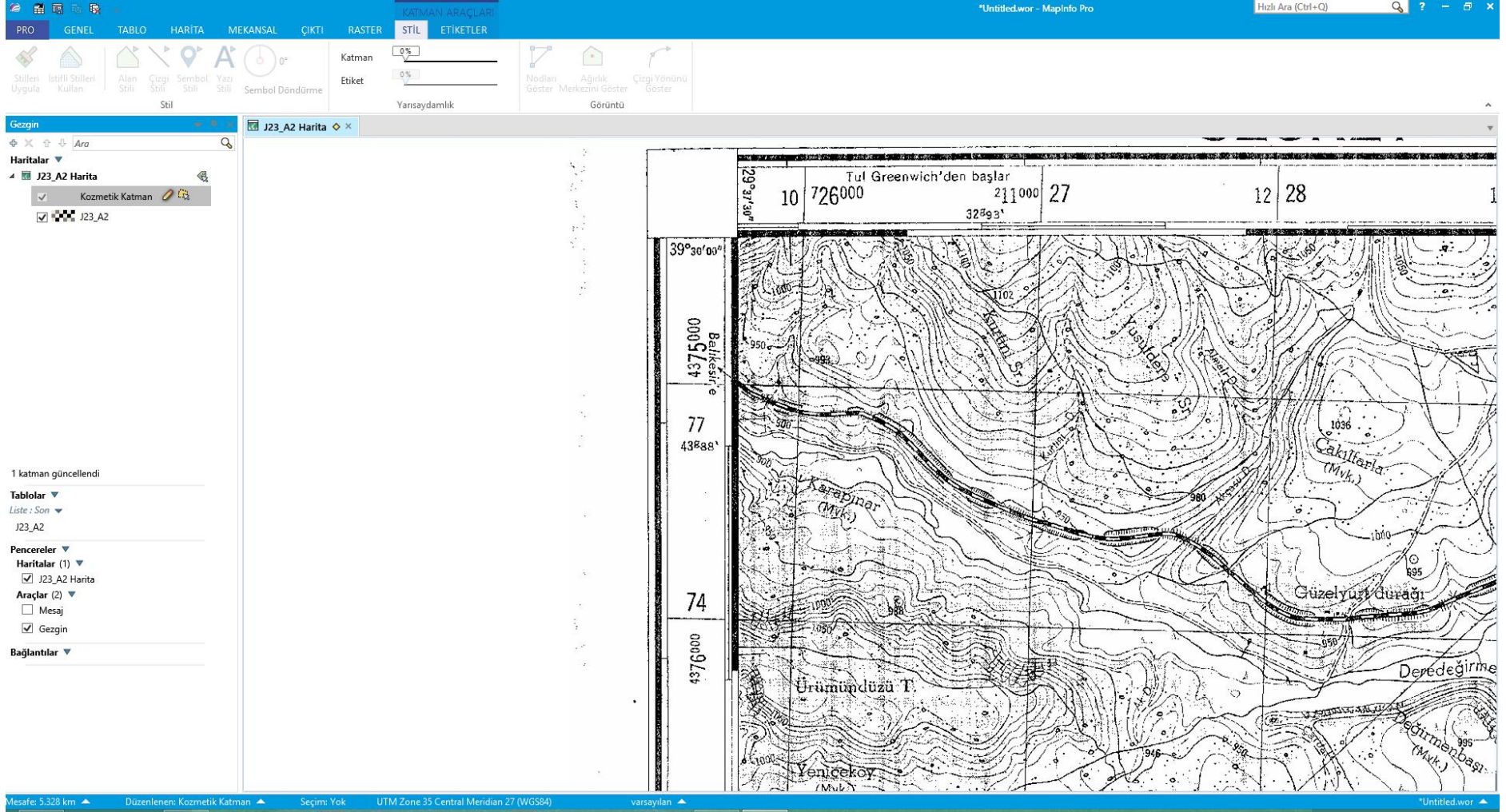
Tamam İptal Birimler... Projeksiyon Yardım

Tamam dediğimizde aşağıda görünen ekranda haritamız ortaya çıkıyor.

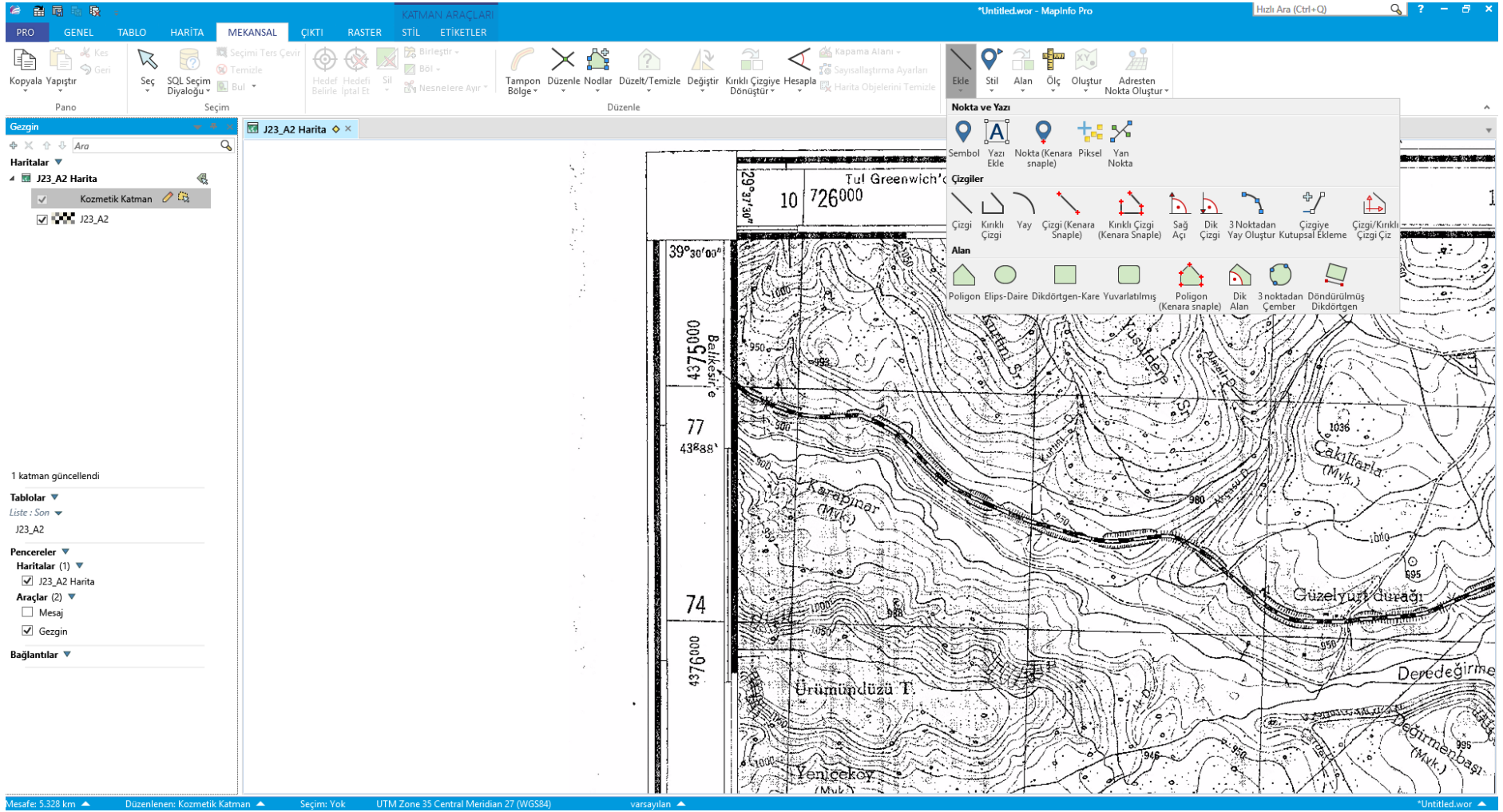
Bu harita üzerine çizim yapabilmemiz için Kozmetik Katman'ın Düzenlenebilirliğinin açık olması gerekli.



Kozmetik Katman'ı düzenlenebilir yaptıktan sonra üzerine istediğimiz verileri girmeye başlayabiliriz.



Topoğrafik konturları sayısallaştırmak için Mekansal sekmesine tıklayıp Ekle dedikten sonra çizgi türünü aşağıdaki gibi seçebiliyoruz.



Biz burada kırıklı çizgi kullanarak çizimlerimizi yapacağız. Önce sayısalılaştırmak istediğimiz kotun üzerinden geçiyoruz. (Örnek olarak 1000 kotunu ele alalım).

Gezgin

Ara

Haritalar

- J23_A2 Harita
 - Kozmetik Katm...
 - J23_A2

1 katman güncellendi

Tablolar

Liste : Son

J23_A2

Pencereler

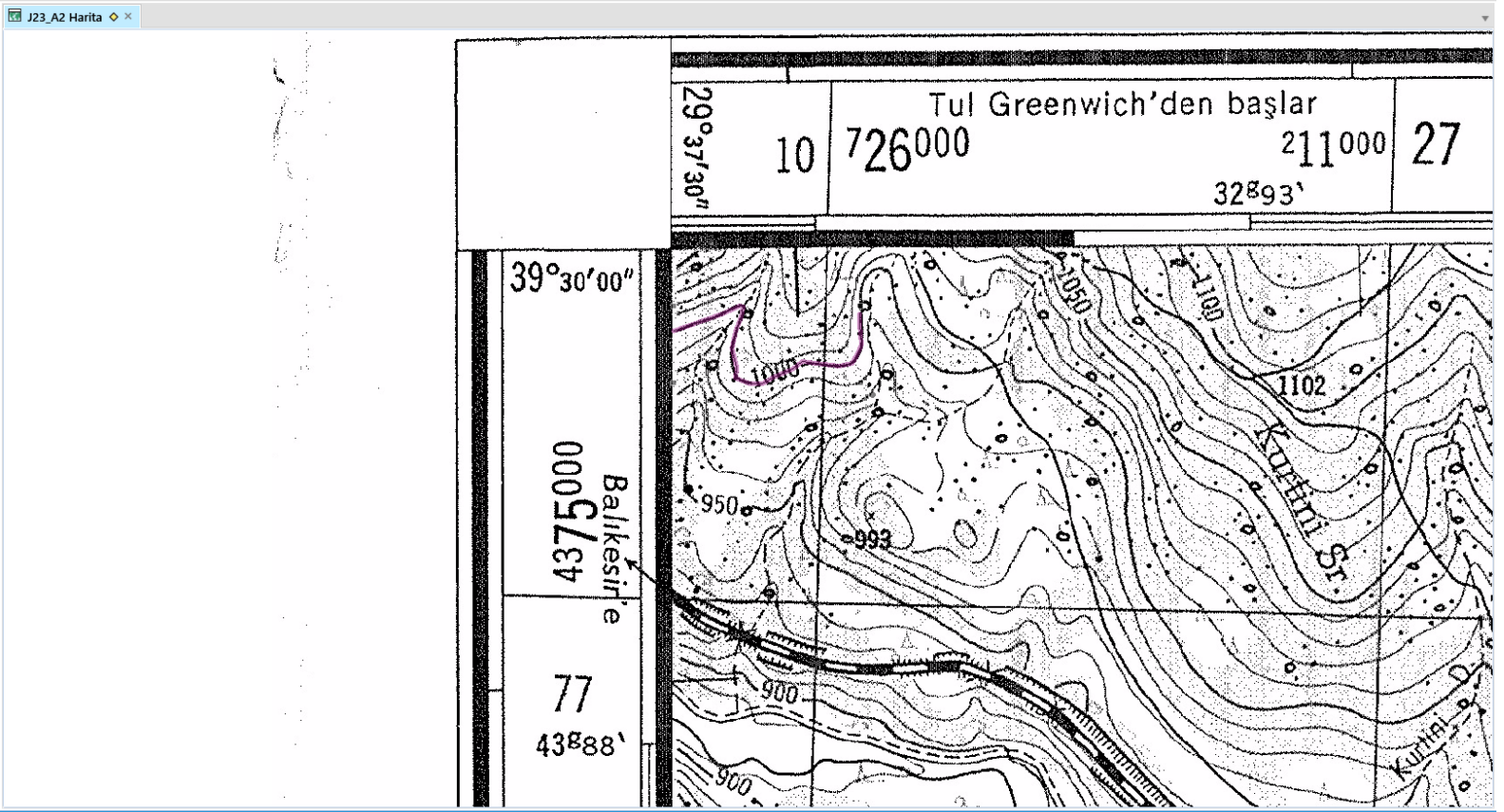
Haritalar (1)

- J23_A2 Harita

Araçlar (2)

- Mesaj
- Gezgin

Bağlantılar



Çizgi kalınlığını, rengi gibi özelliklerini çizginin üzerine çift tıkladıktan sonra açılan pencereden ayarlayabiliyoruz. Açılan pencerede ayrıca çizgimizin toplam küresel uzunluğunu görebiliyoruz.

