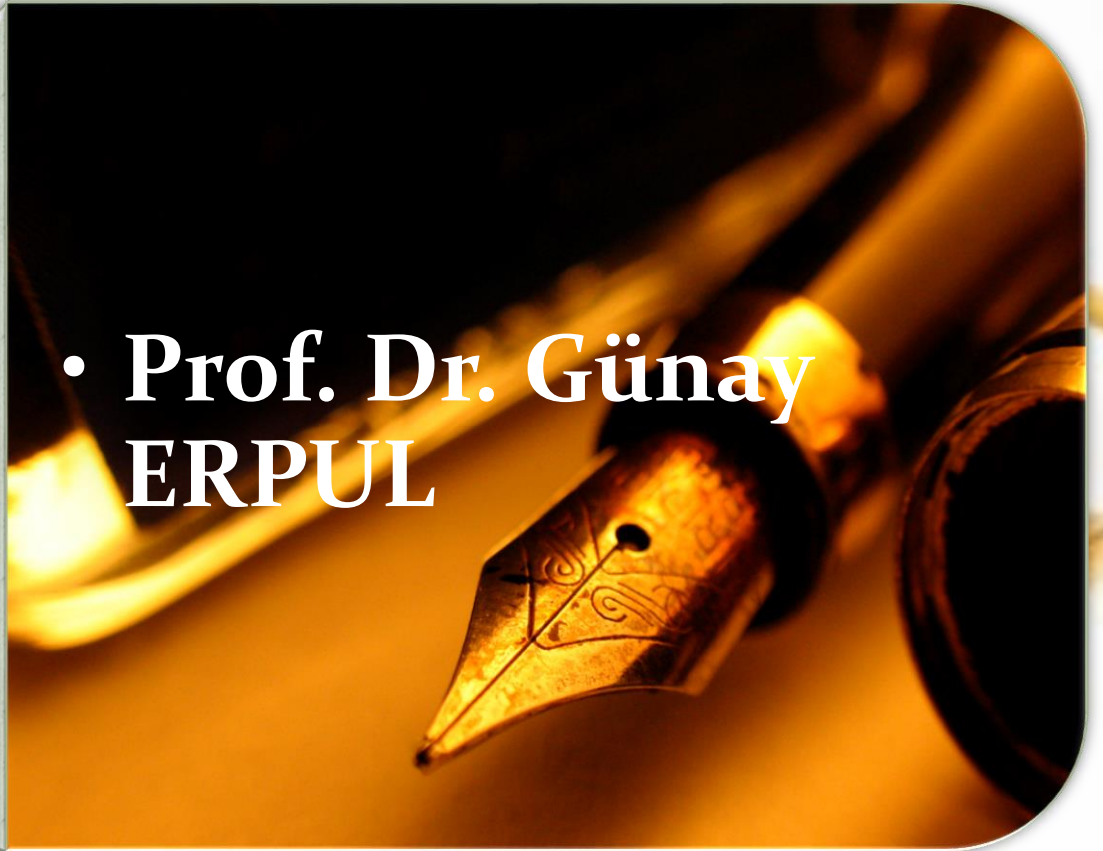




ARAZİ
KULLANIM
POLİTİKASI
VE
PLANLAMASI

• Prof. Dr. Günay
ERPUL





**SORUNLU
TARIM
ALANLARININ
BELİRLENMESİ
VE
İYİLEŞTİRİLMESİ
PROJESİ**

Tarihçe

2002 yılında Tarımsal Üretimi Geliştirme Genel Müdürlüğü bünyesinde yer alan Tarım Arazilerini Değerlendirme Daire Başkanlığı tarafından başlanan Proje 2006 yılından sonra, Tarım Havzaları Şube Müdürlüğü bünyesine geçmiştir; şu an itibariyle Bakanlık bünyesindeki yeni yapılanma neticesinde Tarım Reformu Genel Müdürlüğü Coğrafi Bilgi Sistemleri Daire Başkanlığınca yürütülmektedir.

AMAÇ

5403 sayılı Toprak Koruma ve Arazi Kullanımı Kanunu gereğince arazi ve toprak kaynaklarının bilimsel esaslara uygun olarak belirlenmesi, sınıflandırılması, arazi kullanım planlarının hazırlanması, koruma ve geliştirme sürecinde toplumsal, ekonomik ve çevresel boyutlarının katılımcı yöntemlerle değerlendirilmesi, amaç dışı ve yanlış kullanımların önlenmesine yönelik altlık bir veri tabanı oluşturması



Arazi kullanım politikaları hususunda
Avrupa Birliđi ile uyum sađlanması,



Ülkemiz tarım arazileri
varlığının belirlenmesi,



**Oluşturulan standart ve kriterlere uygun
sınıflandırmaların yapılması,**

AMAÇ

AMAÇ

Parsel bazında çiftçi kayıt sisteminin oluşturulmasına altlık teşkil edecek; hava fotoğrafı, orijinal topoğrafik haritalar veya uzaktan algılama tekniklerinden yararlanılarak tarım arazilerinin nicelik ve niteliğinin belirlenmesi ile manuel veya bilgisayar ortamında ihtiyaç duyulan ölçekte haritalarının yapılması,

Tarım arazilerinin kullanımının planlanması

Sorunlu alanlarda çiftçilere yeni teknolojilerin tanıtılması ve uygulanması konusunda eğitim ve yayım çalışmaları yapılması

Verimliliğin ve üretimin artırılarak çiftçimizin hayat standardının yükselmesine katkıda bulunması amaçlanmaktadır.



Ülkenin gıda, yem, lif ve tomruk üretiminin sağlıklı bir şekilde planlanması ve bu alanda yanlış kullanımlardan kaynaklanan arazi bozulmalarının önlenmesi için, yegane tarımsal üretim ortamı olan arazilerin dünya standartlarına uygun olarak nitelikleri ile birlikte;



mevcut ve potansiyel kullanım durumunun belirlenip kullanıcıların ve ülkenin hizmetine sunulması, araziyi kullananların sosyal ve ekonomik durumu dikkate alınarak kullanımdan kaynaklanan sorunların belirlenmesi ve giderilmesi amaçlanmıştır.



Bu çalışma aynı zamanda koruma, geliştirme, verimli kullanma ve desteklemelerde temel altlığı oluşturacaktır

AMAÇ

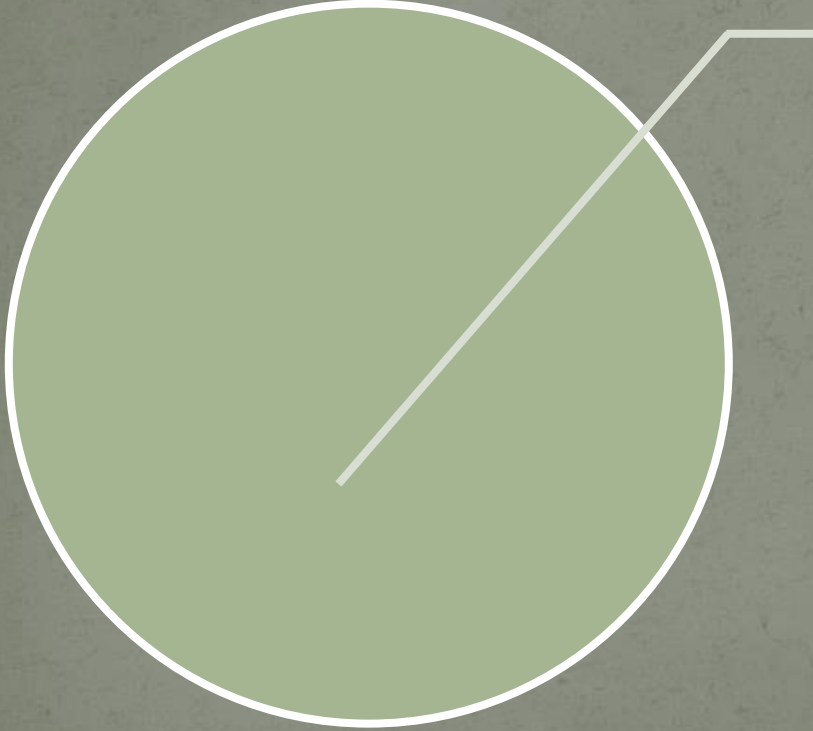


Ülkemizde merkezi planlamalar için ilçe ve iller bazında benzer çalışmalar yapılmıştır. Ancak fazla teknik detay içerdiğinden uzman olmayanların kullanacağı netlikte değildir. Yerel kullanıcıların ulaşma ve kullanma şansı olmadığı gibi, yeni gelişme ve değişiklikleri içermediği için eksik olup, günün ihtiyaçlarını karşılar nitelikte değildir. Bu nedenle " Sorunlu Tarım Alanlarının Belirlenmesi ve İyileştirilmesi Projesi" kapsamında ilk defa köy sınırları dikkate alınarak ülkemiz tarım arazileri nitelikleri ile birlikte köy, ilçe ve iller bazında belirlenerek kullanıcıların hizmetine sunulacak ve bu çalışma ile ülke tarım arazilerinin envanteri de hazırlanmış olacaktır.




Böylece yerel planlamalardan gidilerek makro planlamalar içinde sürekli güncel ve sağlıklı bilgilerin temini ile yaşayabilir ve sürdürülebilir kalkınmanın temeli olan aşağıdan yukarıya doğru planlamanın ilk adımı atılacaktır.

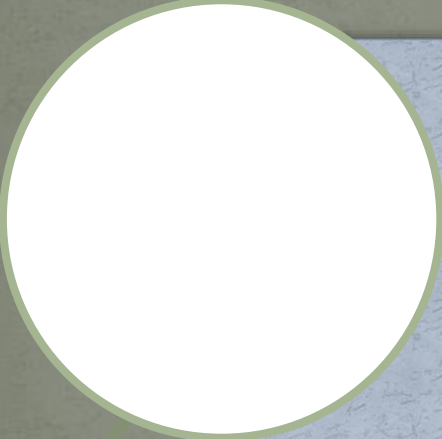
PROJENİN GEREKÇESİ



Ülkemiz dünya ülkeleri arasında kendine yetebilen birkaç ülke arasında yer almakla birlikte, nüfus artışına paralel olarak tarım ürünlerine olan ihtiyaç giderek artmaktadır. Ancak mevcut arazi varlığımız artmadığı gibi amaç dışı ve yanlış kullanımlar sonucu her geçen gün plansız şekilde azalmaktadır.



Ortaya çıkan bu sorunun çözümünde mevcut tarım arazilerinin korunup, niteliklerine göre, bilimsel esaslara uygun planlı bir şekilde kullanım sağlanmasının önemli yeri vardır. Bu tür planlama ile çevresel sorunların giderilmesi yanında, arazi temeline dayanan desteklemeler daha sağlıklı yürütülecek, birim alandan elde edilen üretim artışı sağlanacak, artan nüfusun beslenme ihtiyacı karşılanabilecek ve toplum katmanlarındaki gelir dengesizliği telafi edilebilecektir.



Tarım politikaları geniş bir etki alanına sahip olması nedeniyle; ekonomik, sosyal ve siyasal politikaların en önemli parçası haline gelmiştir. Ana hedef artan nüfusun beslenme ihtiyacının karşılanması, tarımda çalışanlara yeterli ve düzenli bir gelir temini ve kırsal kesimin kalkındırılması ve tüketicilere uygun fiyatla yeterli ürün arzının garanti edilmesi şeklinde özetlenebilir.

Ülkemizde tarımsal üretimin yöreler itibariyle artırılması, sürekliliğin sağlanması ve milli ekonomi ile entegrasyonun temini için; kaynakların etkin kullanımı ilkesi çerçevesinde ekonomik, sosyal, çevresel ve uluslararası gelişmeler boyutunu bütün olarak ele alan örgütlü, rekabet gücü yüksek sürdürülebilir ve yaşayabilir tarım için, altyapının oluşturulması zorunluluk arz etmektedir. Bu nedenle ilk aşamada yapılması gereken; ülkemiz tarım arazilerinin belli standartlarda kategorize ederek, nitelikleri ile birlikte belirlemek tarım yapılan arazi parsellerinin amacına uygun kullanılmasını, korunmasını ve geliştirmesini sağlamaktır.

Ülkemizde tarımsal üretimin ve kırsal kalkınmanın sağlıklı bir şekilde planlanması, Dünya Ticaret Örgütü, Avrupa Birliği ve Çevre ile ilgili taraf olduğumuz uluslar arası antlaşmalara uyum sağlanması için taahhüt edilen yükümlülükler; yegane tarımsal üretim ortamı olan tarım arazilerinin nicelik ve nitelikleri ile birlikte kayıt altına alınmasını zorunlu kılmaktadır. Anayasamız hükümleri arasında yer alan tarım arazilerin korunması, geliştirilmesi ve verimli kullanılmasının en temel şartı da yine bu arazilerin sağlıklı bir şekilde kayıt altına alınması ile mümkün olacaktır.

Tarım alanlarının bilinçli ve planlı kullanılmaması, teknoloji yetersizliği, Dünya Ticaret Örgütü Tarım Anlaşmasının öngördüğü yükümlülükler ile AB'ye tam üyelik sürecine girerken, Avrupa Topluluğu ortak tarım politikasında ve uluslararası ticaretteki gelişmeler çerçevesinde, taahhüt ettiği koşul ve kurullarla uyumlu olmaması tarım alanındaki en önemli problemimizdir.

PROJENİN FAYDALARI

Arazi bilgilerine hızlı ulaşım

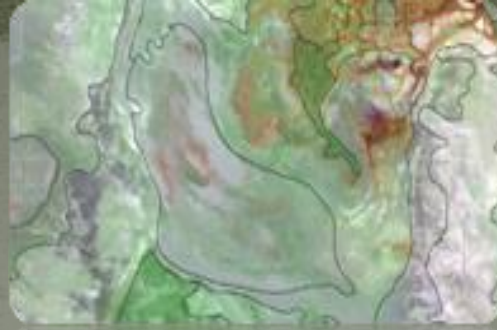
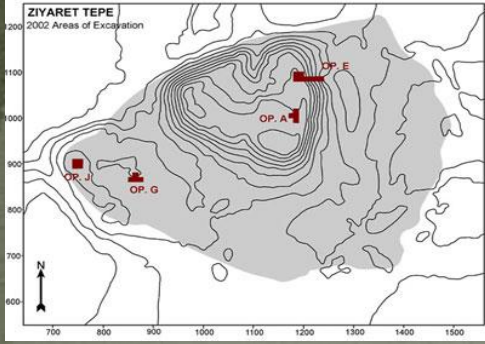
Bir çok proje için altyapı.

Sağlıklı tarımsal planlama ve destekleme.

Arazi bozulmalarına zamanında engel olma.

Amaca uygun arazi kullanım sağlama.

Çevre düzeni planlarında tarım arazilerinin korunması.



KULLANILAN MATERYALLER

Topoğrafik Haritalar

CORINE Arazi Kullanım Haritaları

Toprak Haritaları

Orman (Mescere) Haritaları

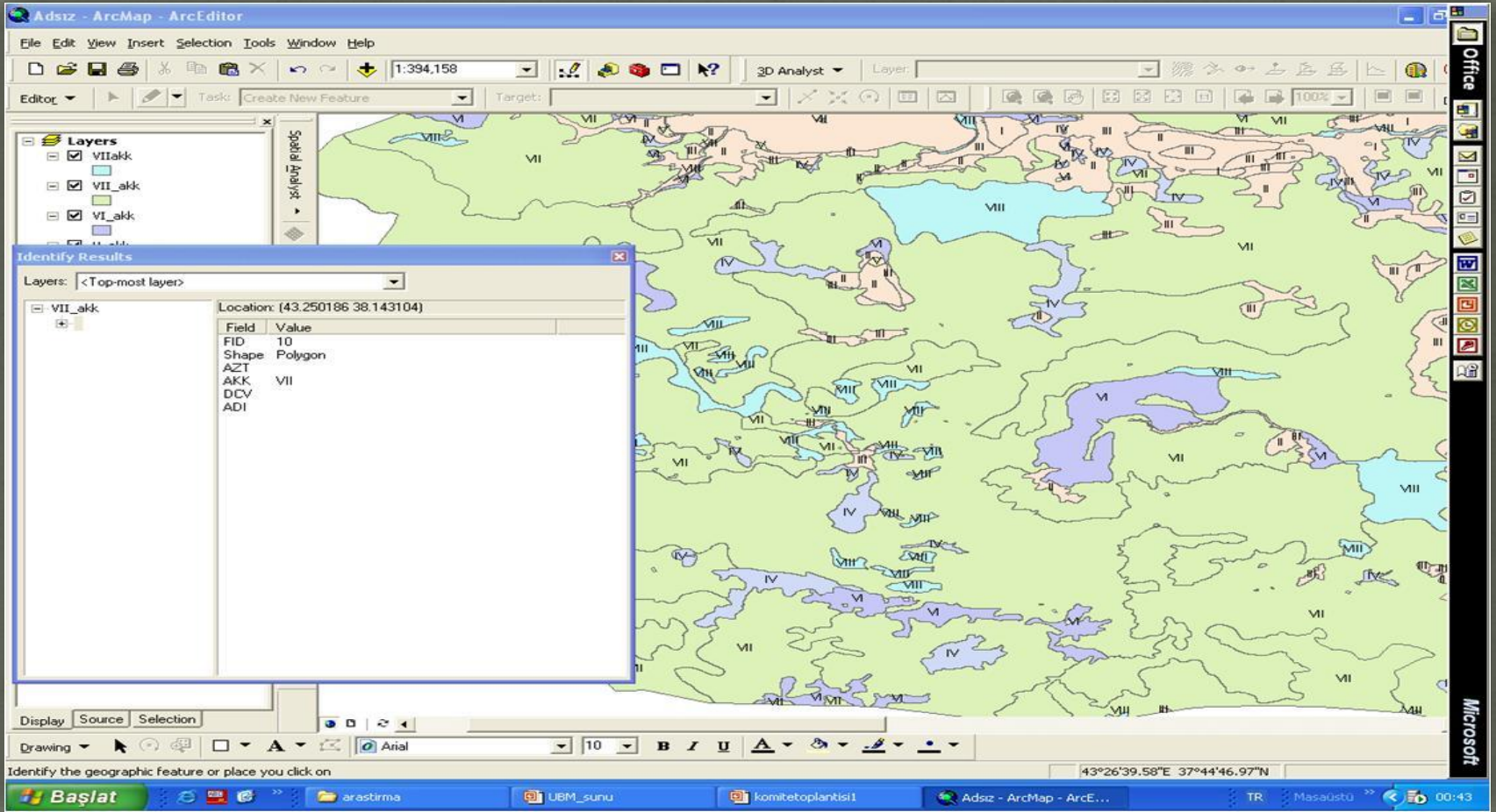
DSİ Genel Müdürlüğü'nün Su Datası

Farklı çözünürlükte uydu görüntüleri

Spot (2,5 Mt.) Uydu Fotoğrafları

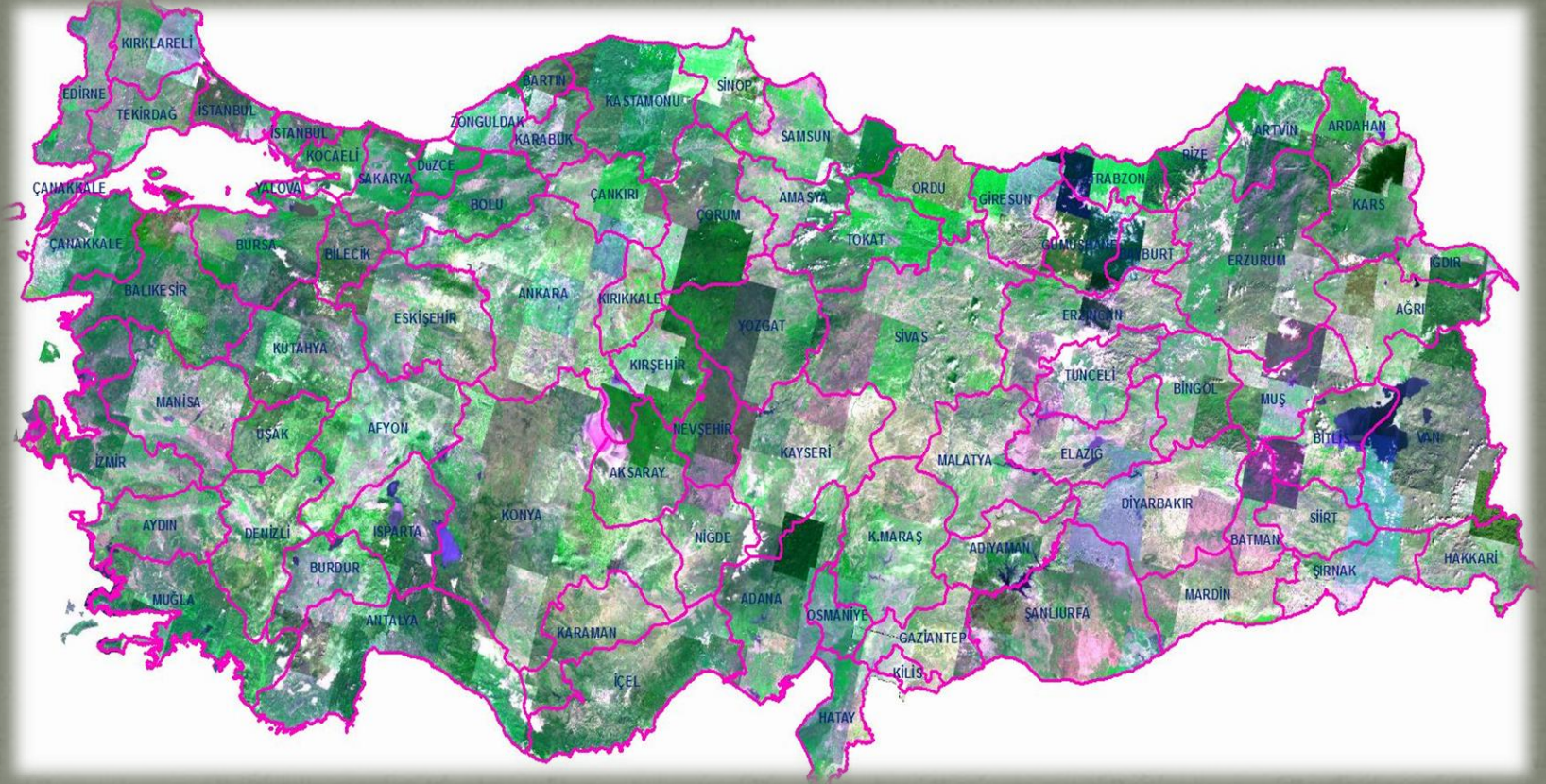


KULLANILAN MATERYALLER



Toprak haritalarında AKK, SAK, BTG sınıflarından faydalanılmıştır.

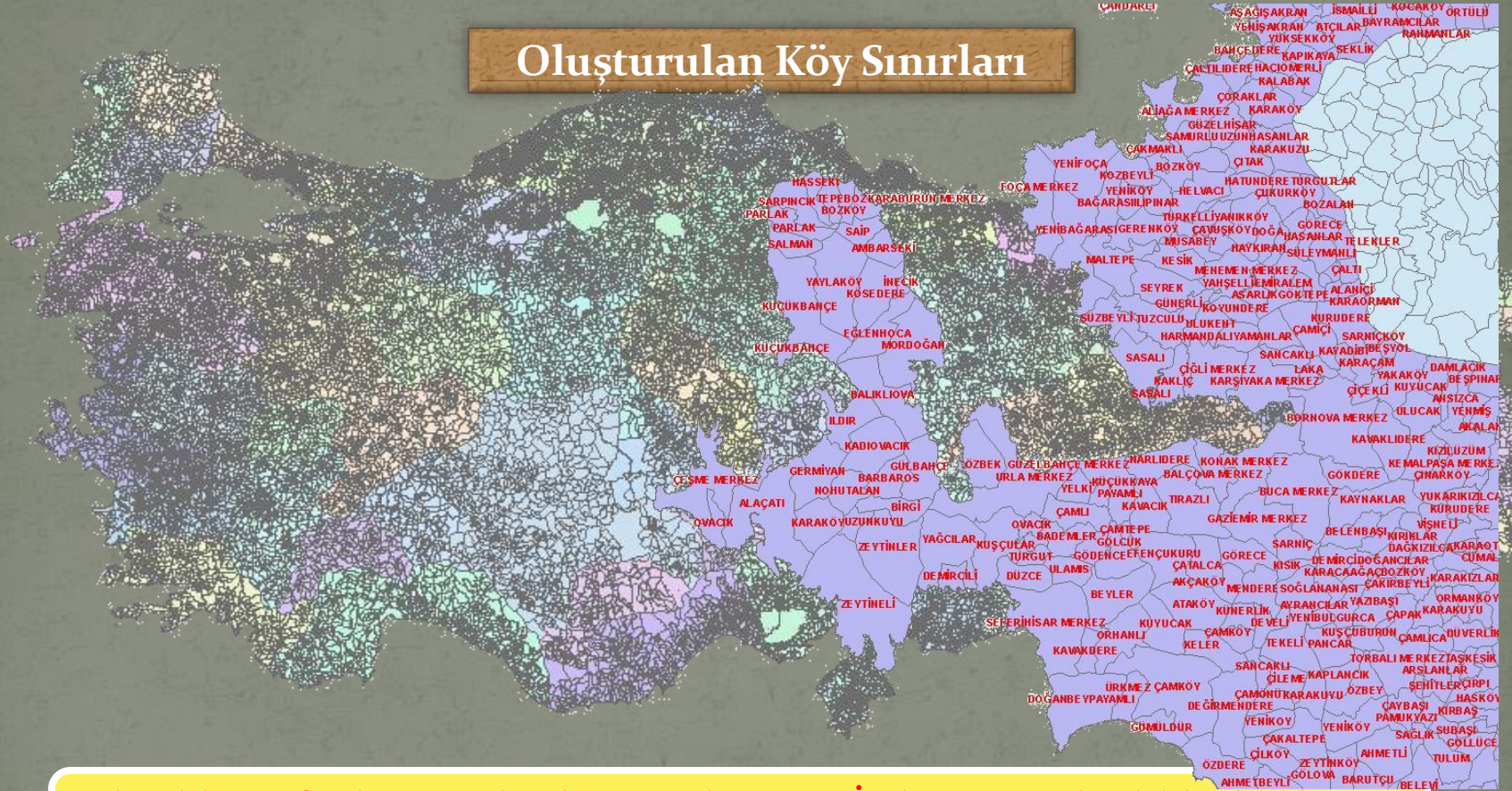
KULLANILAN MATERYALLER



Türkiye kapsamında alınan SPOT görüntüler altlık olarak kullanılarak verinin güncellenmesi sağlanmıştır.

KULLANILAN MATERYALLER

Oluşturulan Köy Sınırları

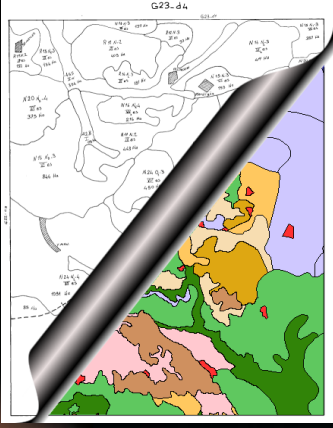


Bakanlık tarafından üretilen köy sınırları STATİP kapsamında altlık olarak kullanılmıştır.

YAPILAN İŞLEMLER

Gerekçede belirtilen amaçlara ulaşmak için diğer kamu birimleri ile işbirliği yapılarak topoğrafik ve kadastral haritalar, bitki ve hayvan varlığı, iklim, toprak, su, nüfus yapısı, eğitim düzeyi gibi konularda gerekli bilgiler temin edilecektir.

Öncelikle tarım arazilerinin bulunduğu yerlerin standart topoğrafik haritaları temin edilerek çalışmalara başlanacaktır. Tarım parsellerinin konumu şekli ve büyüklüğünün yöreler itibariyle oluşturulacak standartlara uygun olarak şekillendirilmesi için gerekli yasal ve kurumsal tedbirlerin alınmasına yönelik teklifler hazırlanacak, tarla parsellerinde tarımsal faaliyetin tekniğine uygun yapılmasına yönelik eğitim çalışmalarına öncelik verilmesi temin edilecektir.



YAPILAN İŞLEMLER

Tarım İl Müdürlüklerine hazırlattırılmış olunan 1/25.000 Raster (resim) Haritalar, toparlanarak taraması yapıp bilgisayar ortamına aktarılmıştır. Bilgisayar ortamında taranan Topoğrafik haritalar koordinatlandırılarak, sayısallaştırılmıştır.

Genel Müdürlük bünyesinde (UTABİM) bulunan diğer arazi kullanım haritaları da, arazi özelliklerinin belirlenmesinde sıkıntı olan alanlarda altlık olarak kullanılmıştır.

UTABİM bünyesinde bulunan Toprak haritalarından AKK, BTG, SAK değerlerinden faydalanılarak STATİP kapsamında hazırlanan haritalarının hassasiyeti artırılmıştır.

STATİP kapsamında hazırlanan haritalar, yüksek çözünürlüklü Uydu görüntüleri kullanılarak yorumlanarak işlenmiş ve doğal alanlardaki sınırlar netleştirilmiştir.

YAPILAN İŞLEMLER

- ❑ Mescere Haritalarında “Orman” kaydı olan yerlere bakılıp olası mera alanlarının yanlış tarafa aktarılması önlenmeye çalışılmıştır.
- ❑ SULU veya KURU ayrımı yapılırken, DSI'nin hazırladığı sulama alanları, Uydu görüntüleri ve Tarım İl Müdürlüklerinden sağlanan veriler dikkate alınmıştır.
- ❑ Tarım İl Müdürlükleri saha çalışmaları ile oluşturulan ve Köy Hizmetleri arşivinde bulunan köy sınırlarını gösteren basılı haritalar, taranıp bilgisayar ortamına konmuş ve koordinat girilerek sayısallaştırma işlemi yapılmıştır. Bu çalışma sonucunda elde edilen veriler tekrar Tarım İl Müdürlüklerine gönderilip verilerin sahada doğrulanması yaptırılmış, elde edilen verilerin Merkezde teknik iyileştirmesi yapılarak köy sınırları belirlenmiştir.

DTO ve AB'ne uyum için verilen taahhütlere uygun olarak işleyen bir çiftçi ve arazi kayıt sisteminin oluşturulması görevi Gıda Tarım ve Hayvancılık Bakanlığına verilmiştir. Bunun için; Ülkemizde işleyen bir arazi kayıt sisteminin oluşturulmasına yönelik "Sorunlu Tarım Alanlarının Tespiti ve İyileştirilmesi Projesi" kapsamında, birinci aşama çalışmaya esas tarım arazileri aşağıda belirtilen standartlarda belirlenerek haritalara işlenecek ve ekte yer alan tablolar doldurulacaktır.

STATİP KAPSAMINDA OLUŞTURULAN ARAZİ KULLANIMI SINIFLARI

1. Tarım Arazileri

A. İşlenen Tarım Arazileri

B. Mutlak Tarım Arazileri

C. Özel Ürün Arazileri

D. Dikili Tarım Arazileri

E. Marjinal Tarım Arazileri

F. Çayır Ve Mera Arazileri

2. Orman Arazileri

3. Altyapı Ve Yerleşim Alanları

4. Özel Koruma Alanları

5. Diğer Araziler

Harita Lejanti;

1. Çayır

2. Diğer Alanlar

3. Dikili Antep Fıstığı

4. Dikili Bağ

5. Dikili Diğer

6. Dikili Fındık

7. Dikili Narenciye

8. Dikili Zeytin

9. Dikili Çay

10. Kuru Marjinal Tarım

11. Kuru Mutlak Tarım

12. Kuru Özel Ürün

13. Mera

14. Orman

15. Sulu Marjinal Tarım

16. Sulu Mutlak Tarım

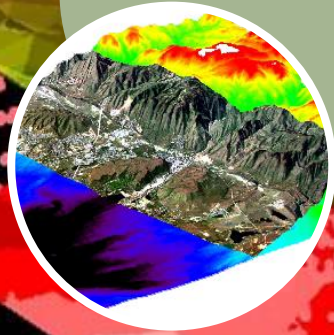
17. Sulu Özel Ürün

18. Yerleşim

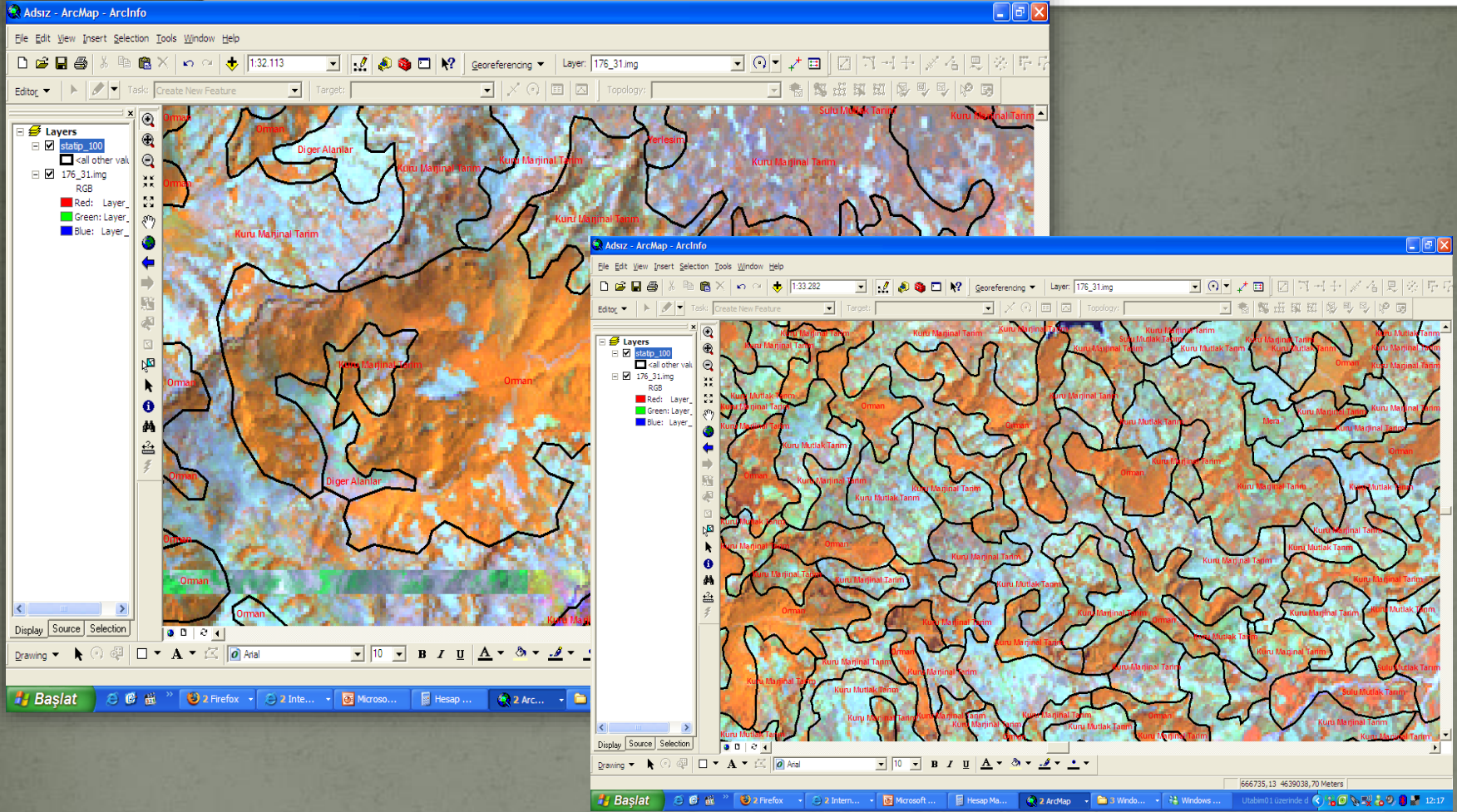
19. Özel Koruma Alanları

Arazi bilgilerinin harita üzerine işlenmesi ve harita ile birlikte iklim, topraklar, topoğrafya, mevcut ve potansiyel kullanım şekilleri, ekimden hasada kadar seçilecek tarımsal teknikler, yetiştiriciliği en uygun bitkisel ürün deseni gibi bilgiler ihtiva eden raporlar hazırlanarak üreticiye ve yatırımcıya sunulacaktır.

Bu belirleme ile hem tarımsal üretimin geliştirilmesi hem de tarım dışı amaçlı arazi kullanım planlamalarının temel altlığı oluşturulacaktır.

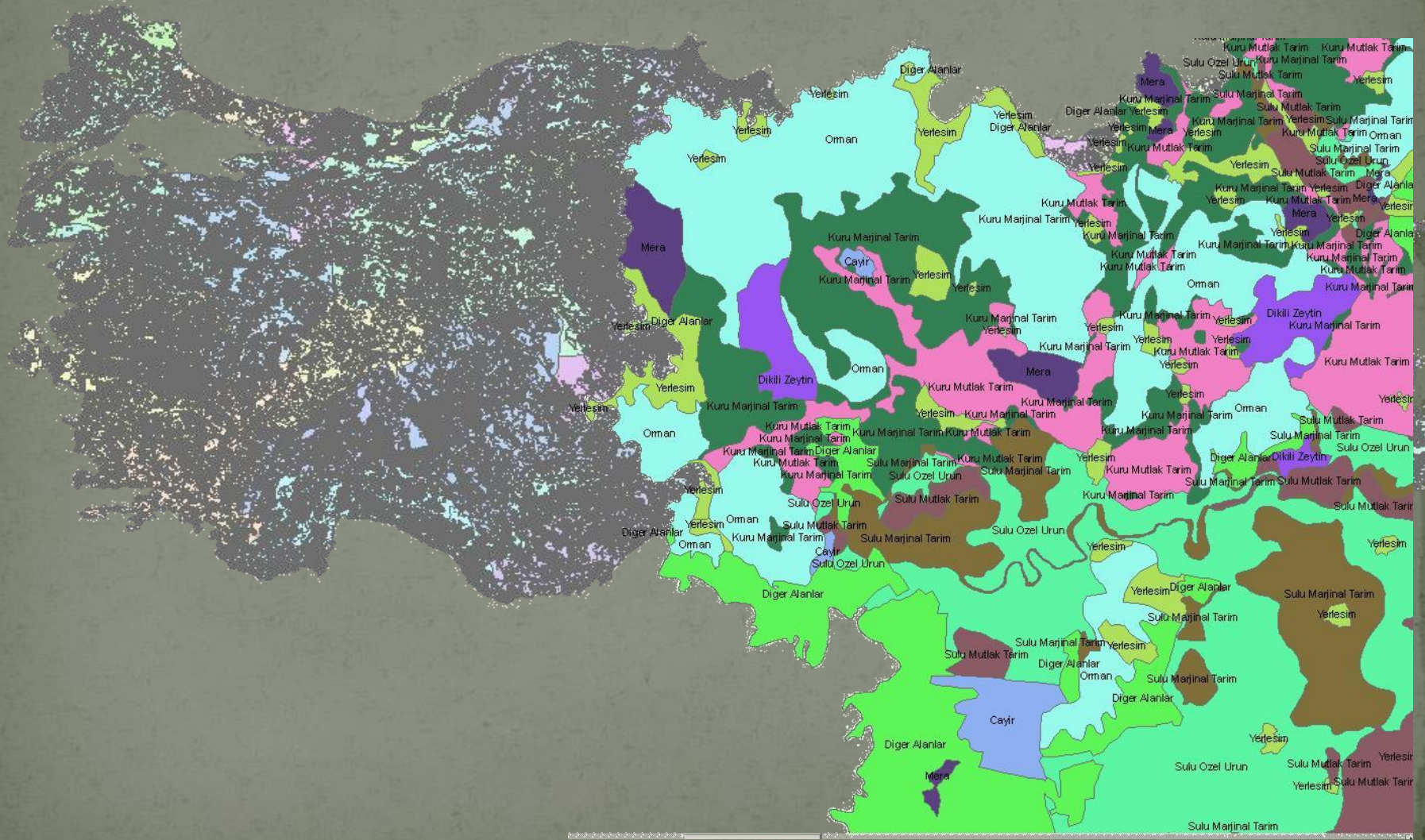


YAPILAN İŞLEMLER

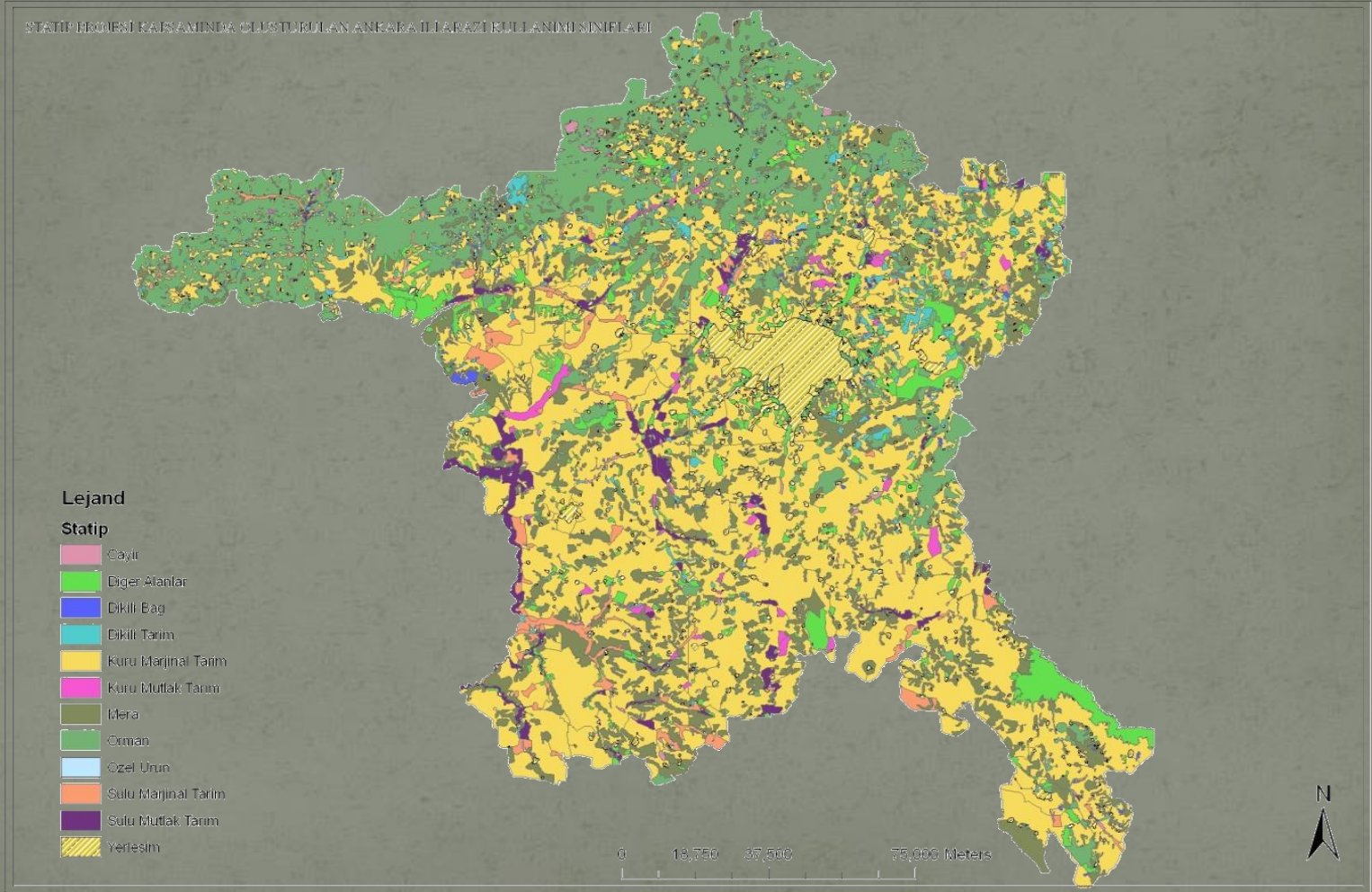


Corine Lejantında 25 ha küçük olduğu için alınmayan alanlar STATİP kapsamında önce 5 ha olarak detaylandırılmış ardından sayısallaştırma detayı 1 ha'a düşürülmüştür.

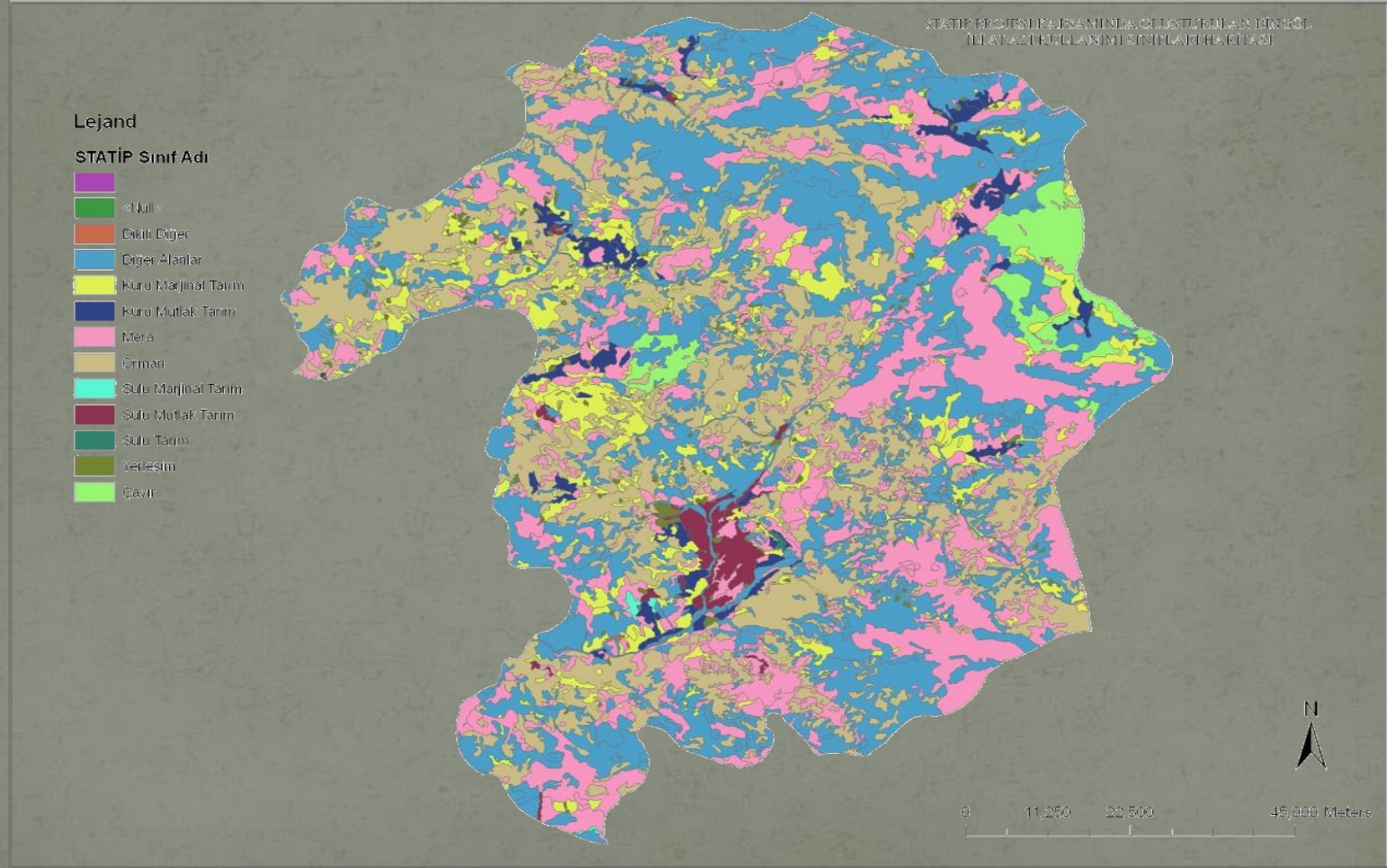
OLUŞTURULAN ARAZİ SINIFLANDIRMASI



STATİP PROJESİ KAPSAMINDA OLUŞTURULAN ANKARA İLİ ARAZİ KULLANIM SINIFLARI



STATİP PROJESİ KAPSAMINDA OLUŞTURULAN BİNGÖL İLİ ARAZİ KULLANIM SINIFLARI



DEVAM EDEN ÇALIŞMALAR

Veri Güncellemesine Yönelik Çalışmalar

1 ha. bazında yapılan çalışmaları sistemli olarak güncelleştirilerek detayların artırılması, arazi kullanım değişimlerinin belirlenmesi, proje lejantında bulunan 19 adet arazi kullanımının alt başlıklar altında 43 adet arazi kullanımına çevrilmesi sağlanmıştır.

2014 yılı itibariyle, Türkiye kapsamında alınan SPOT 6 görüntüler altlık olarak kullanılarak verinin güncellenmesi sağlanmaktadır STATİP kapsamında hazırlanan haritalar, uydu görüntüleri yorumlanarak işlenmekte ve doğal alanlardaki sınırlar netleştirilmektedir. Corine Lejantında 25 ha küçük olduğu için alınmayan alanlar STATİP kapsamında önce 5 ha olarak detaylandırılmış, bu yıl itibariyle de sayısallaştırma detayı 1 ha'a düşürülmüştür. 1 ha. bazında yapılan çalışmalar sistemli olarak güncelleştirilerek detayların artırılması,

STATİP 2009 LEJANTI

TARIM ARAZİLERİ	ÇAYIR - MERA	ORMAN
Kuru Araziler	21- Çayır	31- Doğal Orman
11 - Kuru Mutlak Tarım	212- Taban Suyu Yüksek Çayır	32 - Tarıma Dayalı Orman
12 - Kuru Marjinal Tarım	213 - Yüksek Dağ Çayırları Plato	33 - Ürün Elde Edilen Tarım
13 - Kuru Özel Ürün	22 - Mera	34- Fundalık
Sulu Araziler	222 - Doğal Mera	35- Yapay Orman
14 - Sulu Mutlak Tarım	223 - Yapay Mera	
15 - Sulu Marjinal Tarım		
16 - Sulu Özel Ürün		
Dikili Alanlar	YERLEŞİM	DİĞER ALANLAR
171 - Dikili Bağ	41 - Şehir Merkezi	61- Kayalıklar
172 - Dikili Zeytin	411 - İlçe Merkezi	62- Karla Kaplı Alanlar
173 - Dikili Narenciye	412 - Köy	63- Kumsallar
174 - Dikili Meyve	413 - Yayla vb.	64- Sahiller
175 - Dikili Antep Fıstığı	42 - Liman	
176 - Dikili Çay	43 - Hava Alanı	
177 - Dikili Fındık	44 - Maden Sahası	
178 - Dikili Diğer	45 - İnşaat Sahası	
	46 - Yollar	
	47- Çöp Alanları	

1. Tarım Alanları	2. Yerleşim Alanları	3. Orman Alanları	3.1 Geniş Yapraklı Orman
1.1 Kuru Tarım Alanları	2.1 Konut Yerleşim Alanları	3.2 İğne Yapraklı Orman	3.2 İğne Yapraklı Orman
1.1.1 Kuru Mutlak Tarım	2.1.1 Kent Merkezleri	3.3 Karşık Orman	3.3 Karşık Orman
1.1.2 Kuru Marjinal Tarım	2.1.2 İlçe Merkezleri	3.4 Fundalık ve Çalılık	3.4 Fundalık ve Çalılık
1.1.3 Kuru Özel Ürün	2.1.3 Köy Merkezleri	4. Doğal ve Yarı Doğal Alanlar	4.1 Seyrek Bitki Alanları-bozkırlar
1.2 Sulu Tarım Alanları	2.2 Konut Dış Yapı Alanları	4.2 Çıplak Kayalıklar	4.2 Çıplak Kayalıklar
1.2.1 Sulu Mutlak Tarım	2.2.1 Hava Alanları	4.3 Sahil Kumsalları	4.3 Sahil Kumsalları
1.2.2 Sulu Marjinal Tarım	2.2.2 Limanlar	4.4 İrmak Yatağı Kumsalları	4.4 İrmak Yatağı Kumsalları
1.2.3 Sulu Özel Ürün	2.2.3 Sanayi Alanları	4.5 Karla Kaplı Alanlar	4.5 Karla Kaplı Alanlar
1.2.3.1 Çeltik	2.2.4 Maden Alanları	4.6 Hilli Parklar	4.6 Hilli Parklar
1.2.3.2 Diğer	2.2.5 Bopaltım Alanları	5. Çayır-Mera	5.1 Mera
1.2.3.3 Sera	2.2.6 Karayolları	5.2 Çayır	5.2 Çayır
1.3 Karşık Tarım	2.2.7 Eğlence ve Turizm Alanları	6. Sulak Alanlar	6.1 Bataklıklar-Sazlık
1.3.1 Yerleşim-Tarım		6.2 Tuzlalar	6.2 Tuzlalar
1.3.2 Dikili Tarım		7. Su Alanları	7.1 Göller
1.3.3 Orman-Tarım-Dikili			7.2 Akarsular
1.4 Dikili Tarım			7.3 Lagünler
1.4.1 Üzüm Bağları			7.4 Baraj
1.4.2 Fındık			
1.4.3 Zeytin			
1.4.4 Fındık			
1.4.5 Çay			
1.4.6 Narenciye			
1.4.7 Kavak-Kestane			
1.4.8 Diğer Dikili			
1.4.9 Dikili Meyve			

DEVAM EDEN ÇALIŞMALAR

arazi kullanım deęişimlerinin belirlenmesi, proje lejantında bulunan 19 adet arazi kullanımının alt başlıklar altında 43 adet arazi kullanımına çevrilmesi sağlanmaktadır.

Mevcut portalın daha etkin olarak kullanılabilmesi ve kullanıcı dostu bir yapı haline gelebilmesi için 2013 yılı hizmet tanımlarına dahil edilmiştir. Bu sayede proje kapsamında güncellenen ve geliştirilen vektör veriler ilgili Bakanlık personelinin online olarak en güncel veriye ulaşması ve sorgulayabilmesi amaçlanmıştır.

SONUÇ

“Sorunlu Tarım Alanlarının Belirlenmesi ve İyileştirilmesi Projesi(STATİP)” kapsamında köy sınırları dikkate alınarak ülkemiz tarım arazileri nitelikleri ile birlikte köy, ilçe ve iller bazında belirlenerek kullanıcıların hizmetine sunulmuş ve bu çalışma ile ülkemiz tarım arazilerinin envanteri hazırlanmıştır. Değişen arazi kullanımları veriye entegre edilerek kullanım güncellemeleri periyodik olarak yapılmaktadır. Alınan makam onayı doğrultusunda STATİP verilerinin kamu kurumları, özel şirketler ve üniversitelerle paylaşımı sağlanmaktadır.

STATİP projesi, sürekliliği kapsamında her yıl gelişen yerleşim alanları ve değişen tarım alanlarının belirlenmesi ve tespiti için güncel tutulması gerekmektedir. Bu güncelleme çalışmaları ise Bakanlığın ilgili kurumlar ile yapmış olduğu protokoller gereğince her yıl temin edeceği uydu görüntüleri altlık olarak kullanılarak yapılabilecektir.



Teşekkür ederiz...