

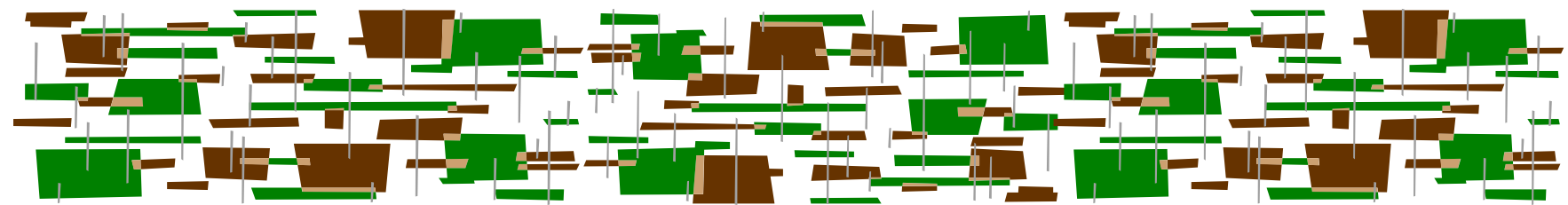


TARIM VE KÖYİŞLERİ BAKANLIĞI

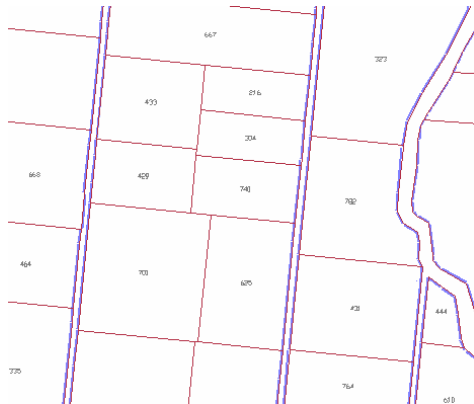
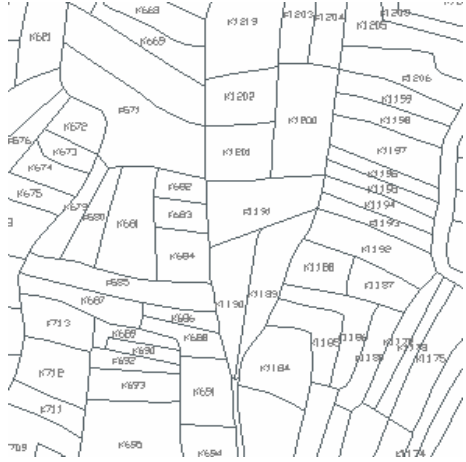
TARIM REFORMU GENEL
MÜDÜRLÜĞÜ

Arazi Topplulaştırması

Aralık - 2008

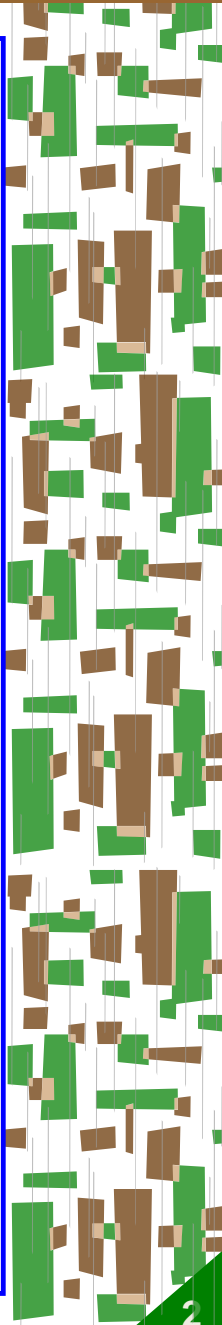


NEDEN ARAZİ TOPLULAŞTIRMASI? (1)

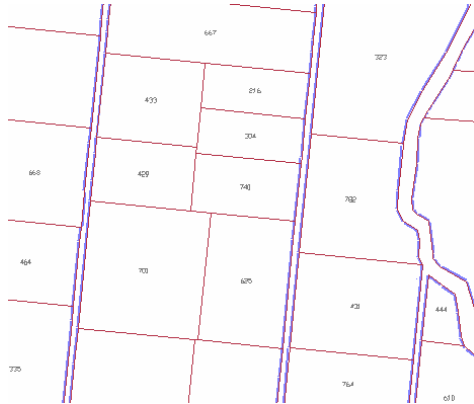
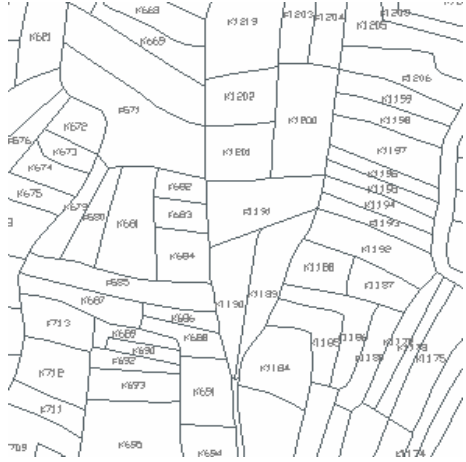


İşletmelerin ve tarım arazilerinin temel sorunları;

1. İşletme büyüklükleri (Ort. 6,1 hektar),
2. Parseller;
 - Çok sayıda (21,7 milyon adet),
 - Dağınık,
 - Mekanizasyona uygun değil,
3. Ortalama parsel büyüklükleri 1,1 hektar,
4. Parsellerin büyük çoğunluğu sulama ve ulaşım açısından yoksun.



NEDEN ARAZİ TOPLULAŞTIRMASI? (2)

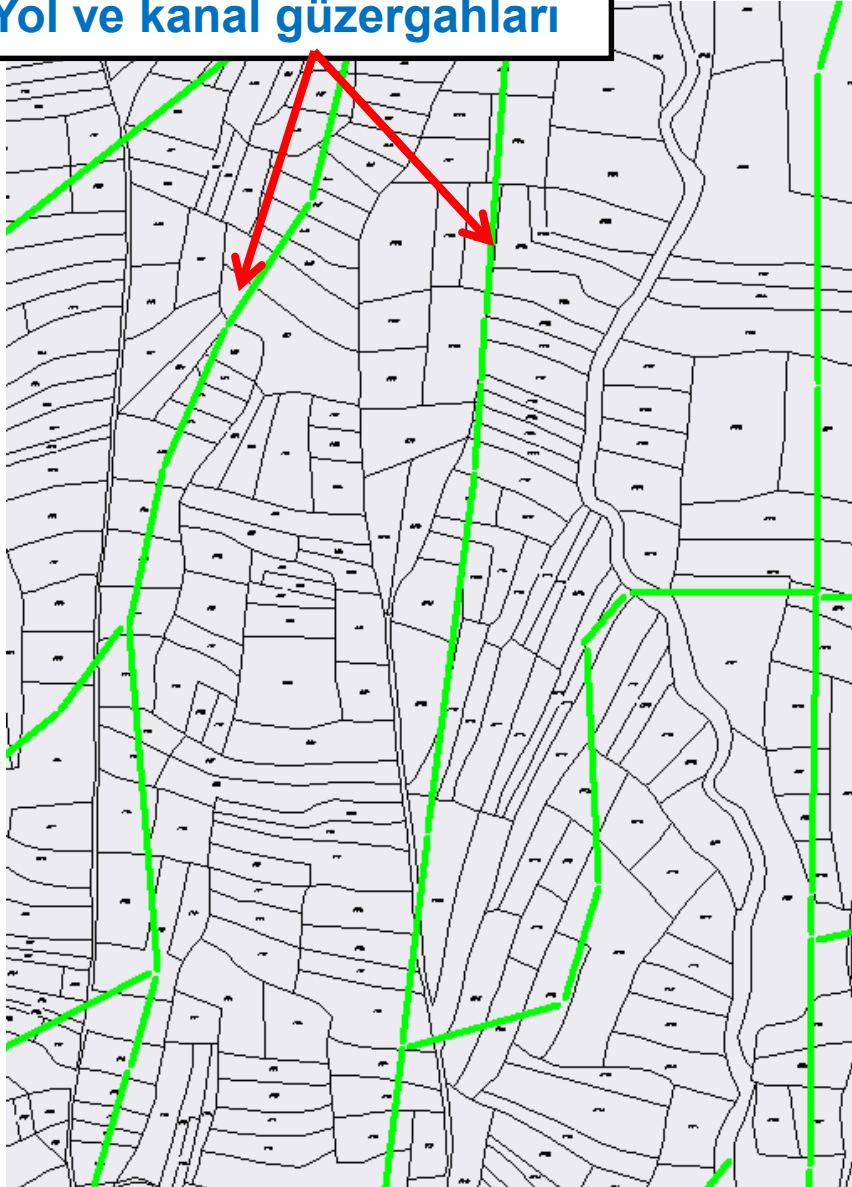


Mevcut yapıdan kaynaklanan olumsuzluklar;

- 1. Sulama yatırımları %40 daha pahalı,**
- 2. Sulamaya açılan alanların yarısı sulanabilmekte,**
- 3. Üretim maliyetleri iki kat artmakta,**
- 4. Sağlıklı gıda üretimi engellenmekte, tarladan pazara gıdaların izlenebilirliği zorlaşmaktadır.**

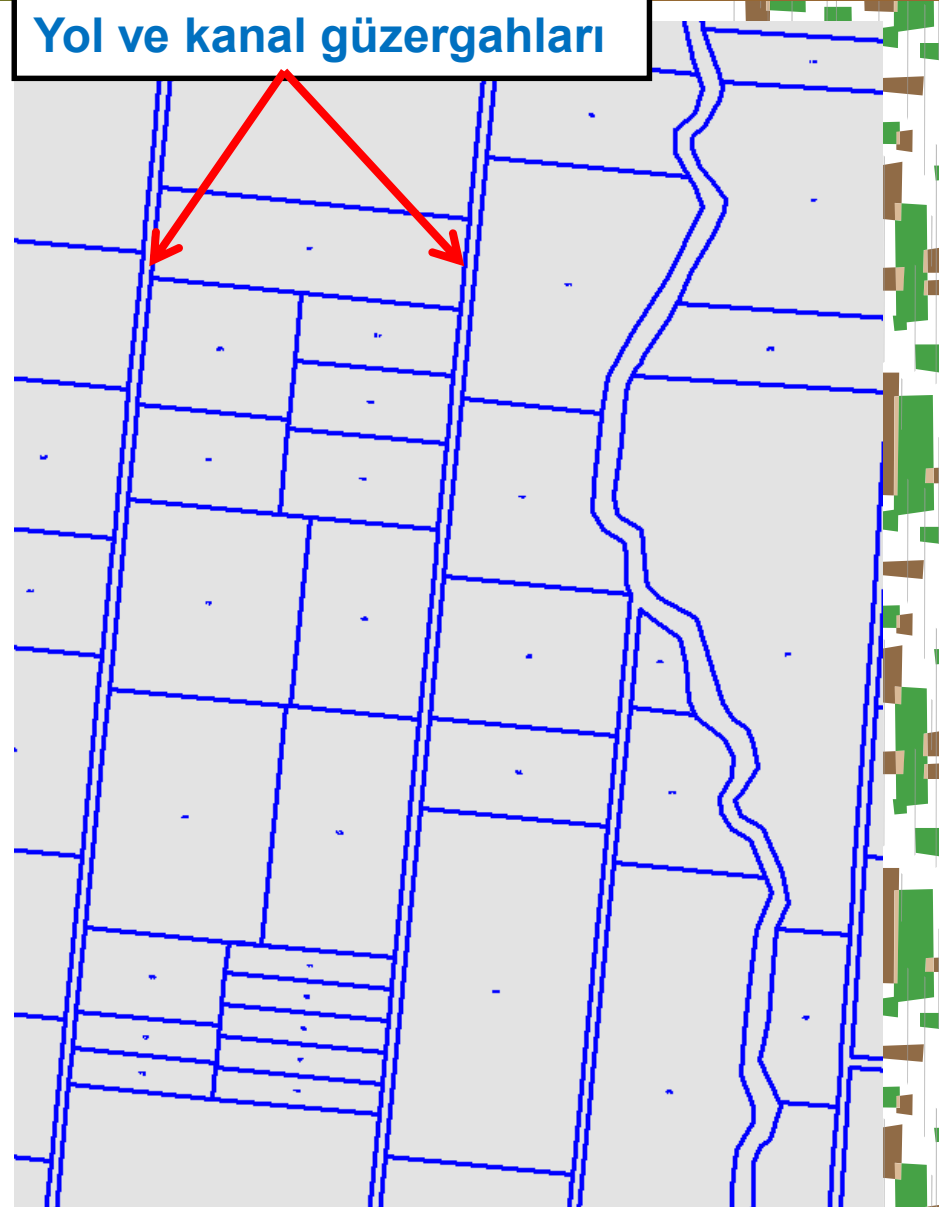
ARAZİ TOPLULAŞTIRMASI NEDİR?

Yol ve kanal güzergahları



Arazi toplulaştırması uygulanmayan alanlarda parselasyon ve kanal güzergahları

Yol ve kanal güzergahları



Arazi toplulaştırması uygulanan alanlarda parselasyon ve kanal güzergahları

ARAZİ TOPLULAŞTIRMASI (1961-2008)

1961-2002 Yılları arasında **450.000** hektar

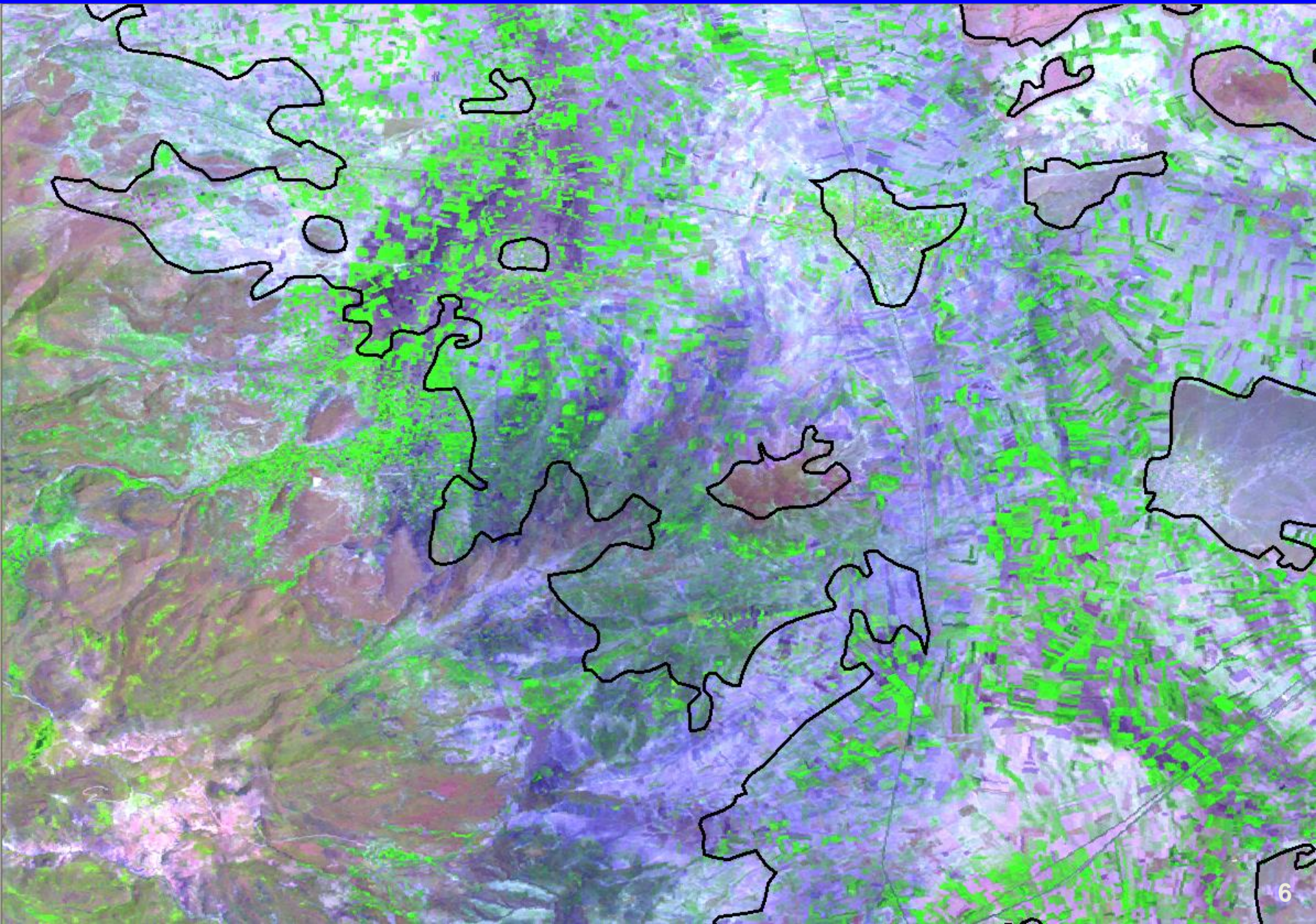
2003-2008 Yılları arasında **230.000** hektar

TOPLAM **680.000** hektar

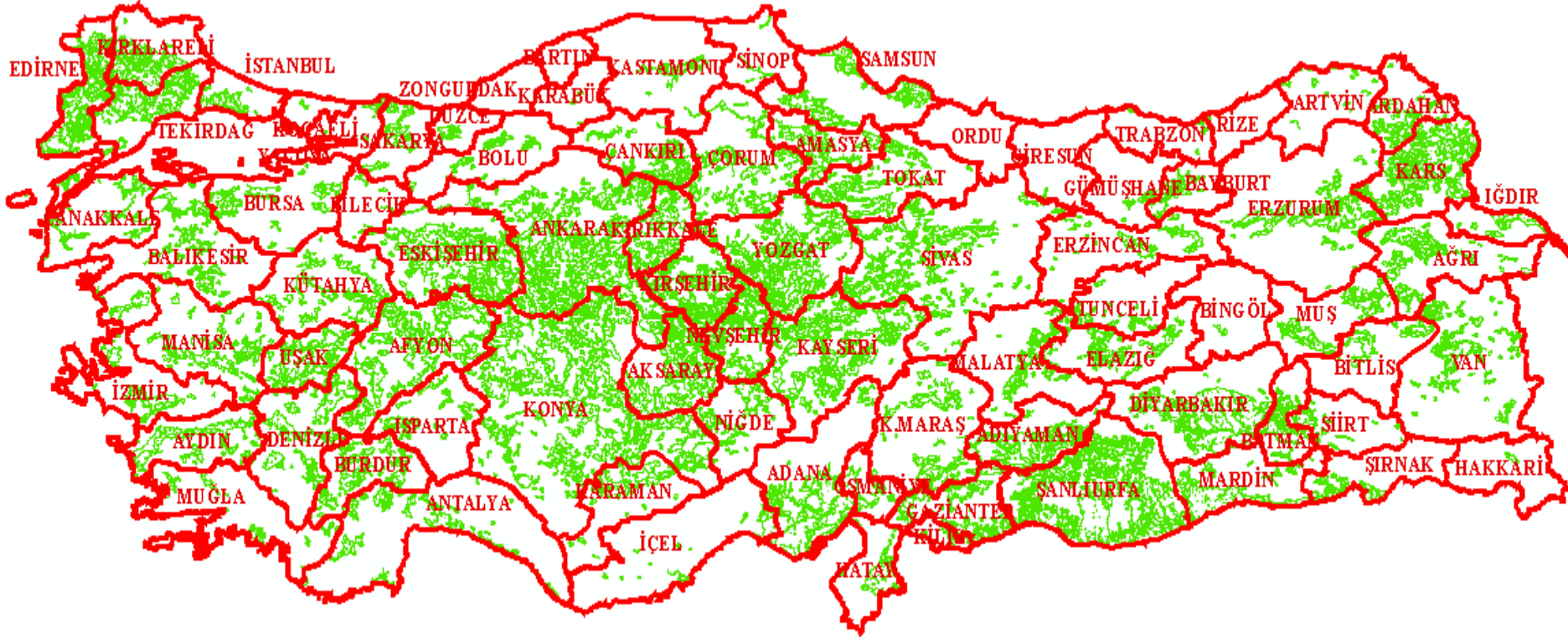
İhalesi yapılmış ve devam eden (2008) 332.000 hektar

Mevcut ödenek ve imkanlarla toplulaştırma ihtiyacı olan **13 milyon hektar** arazinin tamamlanabilmesi için **260 yıl** gerekmektedir.

Arazi Toplulaştırmasına Uygun Alanların Seçimi

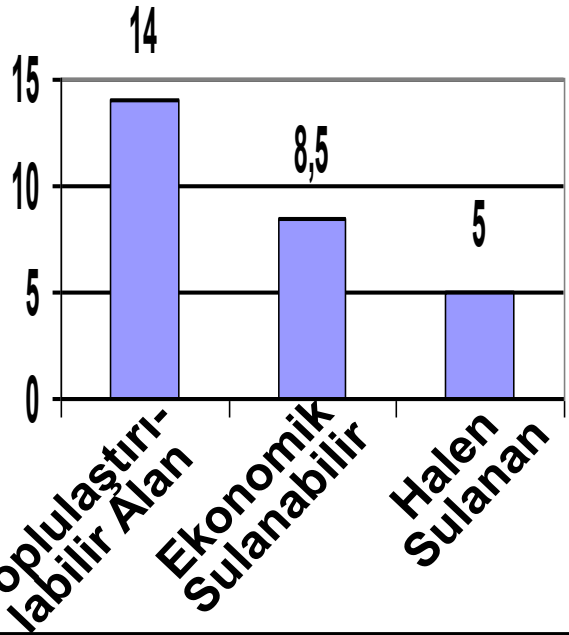


Arazi Topulaştırmasına Uygun Alanların Türkiye Üzerindeki Dağılımı

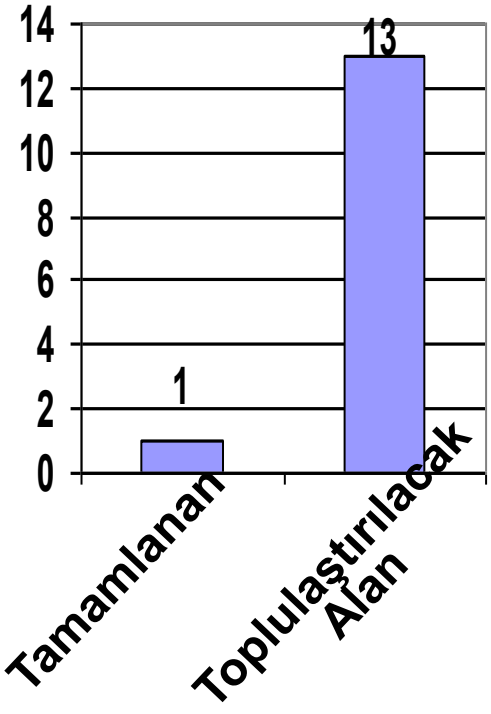


ARAZİ TOPLULAŞTIRMA İHTİYACI ve HEDEF

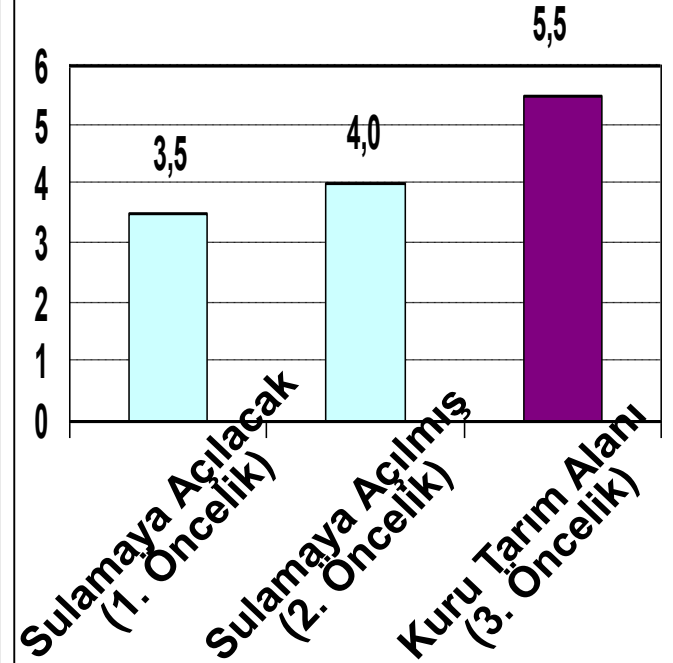
Toplulaştırma-Sulama Durumu (Milyon Hektar)



Mevcut Durum (Milyon Hektar)



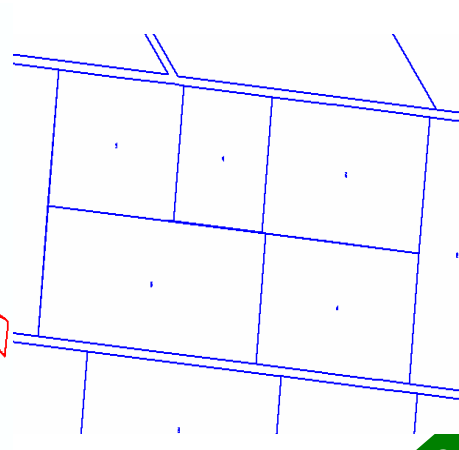
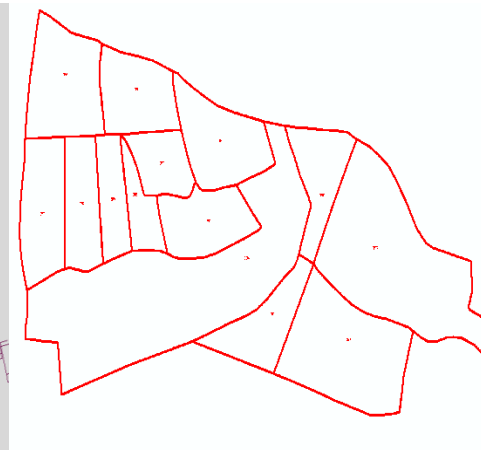
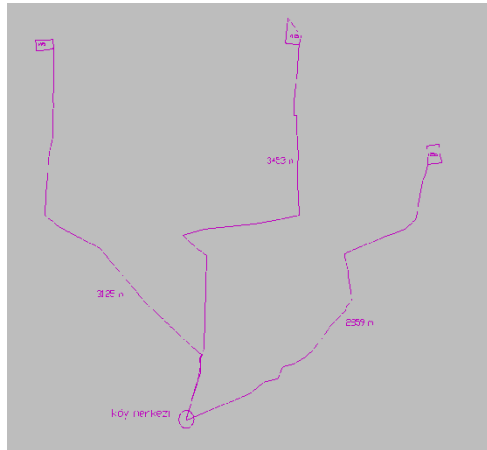
Hedeflenen/Öncelik (Milyon Hektar)



Öncelikle sulamaya açılacak ve açılmış **7,5 MİLYON HEKTAR** arazinin tarla içi geliştirme hizmetleri (TİGH) ile birlikte tamamlanması hedeflenmektedir.

ÇİFTÇİLERİN KAZANÇLARI (1)

Ulaşımın dolaylı yakıt tasarrufu	25	litre/hektar
Makine iş veriminden dolayı yakıt tasarrufu	25	litre/hektar
Toplam yakıt tasarrufu	50	litre/hektar
7,5 milyon hektar tamamlandığında toplam yakıt tasarrufu	375	Bin Ton
Tarımda halen kullanılan yakıt	1,5	Milyon Ton
Sağlanan yakıt tasarrufu oranı	25	%
Yakıt tasarrufunun ürün eşdeğeri (buğday)	2,2	Milyon Ton
Yakıt tasarrufunun parasal karşılığı	1,1	Milyar YTL



ÇİFTÇİLERİN KAZANÇLARI (2)



3. Parçalı yapının azaltılmasından elde edilecek kazanç;

- Kazanılan arazi : Yaklaşık 2 milyon hektar
- Kazanılan ürün : 8,0 milyon ton buğday
- Parasal karşılığı : 4,0 milyar YTL

4. Net arazi kullanım alanı % 5-6 civarında artacaktır.

Elde edilecek kazanç;

- Kazanılan arazi : Yaklaşık 450.000 hektar
- Kazanılan ürün : 2,2 milyon ton buğday
- Parasal karşılığı: 1,1 milyar YTL / Yıl



Sınır etkisi

Toplam parasal kazanç : 6,2 milyar YTL/Yıl

YATIRIMLARDAN SAĞLANAN KAZANÇLAR

Sulamaya açılacak **3,5 milyon hektar** arazi için;

- **Sulama yatırımlarında**
% 40 tasarruf (3.200 YTL/hektar)
- **Sulama ve yol güzergahları için kamulaştırma:**
İstimlak bedeli ödenmeyecektir (2.000 YTL/hektar)

Halen sulanan **4 milyon hektar** arazi için;

- **Sulama şebekelerinin modernizasyonu:**
Kazanç 1000 YTL/hektar

Sulamaya açılan ve açılacak toplam **7,5 milyon hektar** arazi için;

Sulama oranı % 30-35 artacaktır.

Parasal kazanç : 5 milyar YTL/Yıl

Ürün kazancı : 10 milyon ton buğday

KAZANÇLAR TOPLAMI

7,5 Milyon Hektar Tamamlandığında

Yıllık – Sürekli Kazançlar

Yakıt tasarrufu : 1,1 Milyar YTL

Ürün artışı : 10,1 Milyar YTL

Toplam : 11,2 Milyar YTL

Sürekli Olmayan Kazançlar

Sulama yatırımlarından tasarruf: 18,2 Milyar YTL

Kamulaştırma bedelinden : 7,0 Milyar YTL

Toplam : 25,2 Milyar YTL

TOPLAM KAZANÇ : 36,4 Milyar YTL

DOLAYLI FAYDALARI

-TOPLULAŐTIRMA SONRASI paralanmanın önlenmesi 3083 sayılı yasa ile sağlanmaktadır.

Ayrıca;

- 1. Tapu ve Kadastro kayıtlarının yenilenmesi - güncellenmesi,**
- 2. Paralılık veya hisselilik nedeni ile değeriendirilemeyen hazine arazilerinin satılabilir duruma gelmesi,**
- 3. Sulama randımanının artması,**
- 4. Tarımda kullanılan iş gücünün azalması,**
- 5. Sağlanan katma değerienden dolayı arazi değeriilerinin en az iki kat artması.**

SOSYAL FAYDALAR:

- Hisselilik, sulama ve ulaşımdan kaynaklanan sosyal huzursuzluklar önlenmekte, yargı yükü azaltılmaktadır.

DEMOKRATİK FAYDALARI:

- Uygulama; katılımcılık esasına dayanmakta, geleneksel yapı kaldırılmakta ve böylece çiftçilerin;
- Güven duygusu artmakta,
- Birlikte çalışma isteği ve yenilikçi bir yapı ortaya çıkmaktadır.

ÇEVRESEL FAYDALAR:

- Doğal alanlar korunmakta,
- Sera gazı salınımları azalmaktadır.



SONUÇ

Toplulaştırma yapılacak alan	: 7,5 Milyon Hektar
Toplam ödenek ihtiyacı	: 7,5 Milyar YTL
Yıllık olarak planlanan alan	: 1,0 Milyon Hektar
Yıllık ödenek ihtiyacı	: 1,0 Milyar YTL

	Masraf / Fayda (*1000) YTL
- 7,5 milyon hektar için yatırım bedeli	: 7.500.000
- Kazanç (8 yıl için)	:181.457.000
- Fayda Masraf Oranı	: 1 / 24

11,2 Milyar YTL kazanç yıllık olarak devam edecektir.

AVANTAJLAR VE DEZAVANTAJLAR

AVANTAJLAR

1. Kurumsal yapı,
2. Bilgi birikimi ve personel,
3. Kaynak kullanım kapasitesi yeterlidir.

DEZAVANTAJLAR

1. Kamuoyu tarafından tam olarak bilinmemektedir,
2. Belli bölgelerde ve sınırlı düzeylerde uygulama.

HEDEF

1. Özel sektörden hizmet alımı ile toplulaştırma arzu edilen seviyeye ulaştırılacaktır.
2. Önümüzdeki 8 yıl içerisinde, yıllık en az 50.000 kişiye istihdam sağlanacağı tahmin edilmektedir.
3. Yeni teknolojilerden yararlanılacaktır.

- **Yürürlükte olan 3083 Sayılı “Sulama Alanlarında Arazi Düzenlemesine Dair Tarım Reformu Kanunu” üzerinde bazı deęişiklikler yapılması halinde yukarıda bahsedilen hizmetlerin yürütülmesinde yeterli olacaktır.**

[Detay için](#)

- Genel bütçe
- Uluslararası Krediler
 - Dünya Bankası tarafından sağlanacak uzun vadeli teknik destek kredilerinden yararlanılacaktır.

UYGULAMA

- **Mevcut uygulama**
 - Etüt, planlama, proje hazırlama ve denetim hizmetleri Bakanlıkça yürütülmektedir.
 - Projelerin uygulanması hizmet alımı yolu ile yapılmaktadır.
 - Uygulamalar bir veya birkaç köyden oluşan küçük ölçekli projeler şeklinde sürdürülmektedir.

- **Hedeflenen uygulama**
 - Etüt, planlama, proje hazırlama, denetim ve uygulamalar hizmet alımı yolu ile sürdürülecektir.
 - Yönetim ve son denetimler Bakanlıkça yürütülecektir
 - Havza bazında büyük ölçekli uygulamalara geçilecektir.
 - İleri teknoloji kullanımına özen gösterilecektir.

ARZ EDERİM