

ÇAĞDAŞ,
MÜZE
VE
YENİ
MÜZEBİLİM

#muzedeyiz



Temel Özellikler:



Çağdaş müzeler sınırlı bir kitleye hizmet etmek yerine **geniş halk topluluklarına** eğitsel **bilgi** ve **yaşantılar** sunarlar.

- **“Geleceğe bakan müze”...**
- **Şimdiki zamanda üretilmiş sanat yapıtı ile sanatçı (üretici yan yana müzede...)**
- **“Ziyaretçi değil, izleyici...”**
- **“Devamı olmayan müze tecrübeleri yerine sürdürülebilir ziyaret...”**
- **“Sergi dışında etkinlik çeşitliliği...”**
- **“Yeni nesil müzeler ve yeni müze nesilleri...”**
- **“Tek çatı altında buluşan çeşitli kültürler...”**





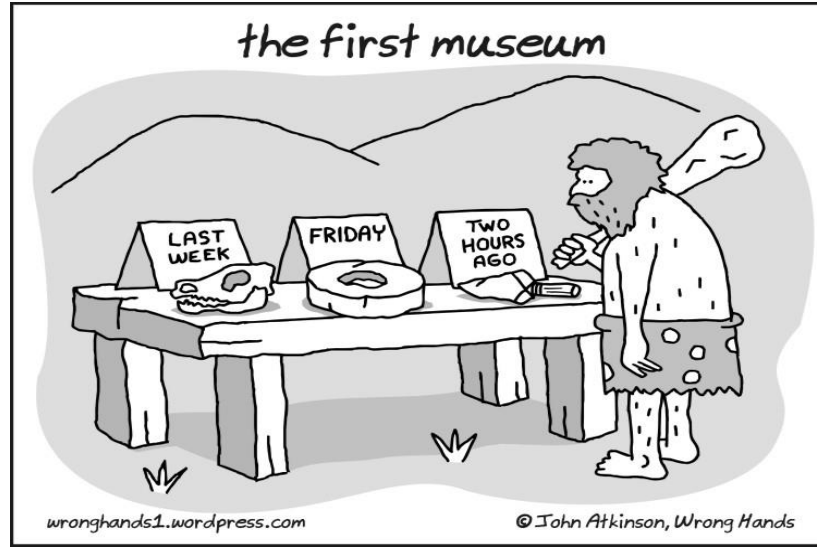
**“Artık Müzede Olduđunu Duyurmak bir Trend”
(L. Çalıkođlu, İstanbul Modern, 28 Şubat 2015)**

“Artık müze ziyaretinin temel motivasyonu merak deđil, alışkanlık... Bugün yazılı medyada, sosyal medyada her yerde müzede olmak, müzede selfie (özçekim) çekmek ve müzede bir etkinliğe katılmak önemli bir eğilim...” (L. Çalıkođlu, 2015)



***“Pera Müzesi diğer sermaye sahiplerini özendirdi...”
(Özalp Birol, Pera Müzesi, 28 Şubat 2015)***

“Pera Müzesi’nin artık Kaplumbağa Terbiyecisi’ne ihtiyacı yok ancak Türkiye’deki özel müzeciliğin temellerinin atıldığı bir evrede Pera Müzesi kurulmaya hazırlanırken biz bu tabloyu **özellekle** aldık. Dikkati yeni kurulacak müzenin üzerine çektik ve kendine göre efsanesi olan bir yapıtı yarattık...” (Ö. Birol, 2015)...



Nasıl bir Müze?

(...)iyi müze denilince sadece iyi eser teşhiri anlaşılmalıdır. Müze aynı zamanda bilgi verecek halkı bilinçlendirecek bir kurum olmalıdır...

Müzenin en yeni işlevi **toplum kalkınması**dır; insanların yalnız eğitimine değil, refahına, ruh sağlığına, gelişimine, çevresini korumaya katkıda bulunmalıdır.

Müze artık seçkinler topluluğunun eğlencesi olamaz: daha iyi bir dünya için, sokaktaki adamın gelişmesi ve kendini iyi hissetmesi için payına düşeni yapmak zorundadır.

Elit müze yerini **sosyal müzeye** bırakmaktadır.

Nasıl bir Müze?

o Savaş mı barış mı?

Nasıl bir müze ve müzecilik anlayışı topluma ve insanlığa daha yararlı olacaktır?

Atom bombasının yıkımına uğramış bir kentte müze uzmanı olsaydınız, bombayı atanlara düşmanlığınızı gösteren bir müze mi kurmak isterdiniz ; yoksa geçmişin acılarını anmakla birlikte geleceğin barış içinde olmasını savunan bir müze mi tasarlamak isterdiniz?

-Çağdaş müze geçmişi değil geleceği anlatıyor, gelecek için çalışıyor. Dünyada bu kadar çok çocuk müzesi ve bilim merkezi kurulmasının sebebi budur.

MÜZECİLİKTE YENİ İLGI ALANLARI

1. YENİ MÜZEBİLİM

-Karşılaştırmalı Müzebilim

2. MÜZE SOSYOLOJİSİ

-Sosyoloji ve Müze
-Antropoloji ve Müze

3. KÜLTÜREL ÇOĞULCULUK

-Kültür ve Yurttaşlık
-Eleştirel değerlendirme

4. MÜZE TOPLUM İLİŞKİSİ

5. MÜZE VE TOPLULUK

-Kaynak Topluluklar

6. TOPLUMSAL KABUL VE DIŞLAMA

-Kuramsal bilgiler
-Uygulama örnekleri

7. MÜZE VE TOPLUM ÇALIŞMALARI

-Toplum Hizmetleri
-Sağlık Hizmetleri


8. MÜZE VE ZİYARETÇİLER

-Ziyaretçi Araştırmaları
-Ziyaret Deneyimi

9. KÜRESELLEŞME VE MÜZE

10. FEMİNİST BAKIŞ AÇISI

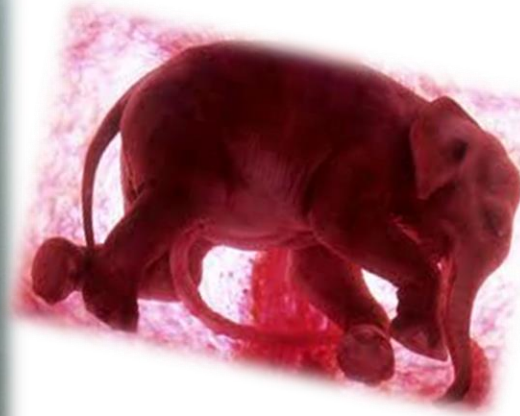
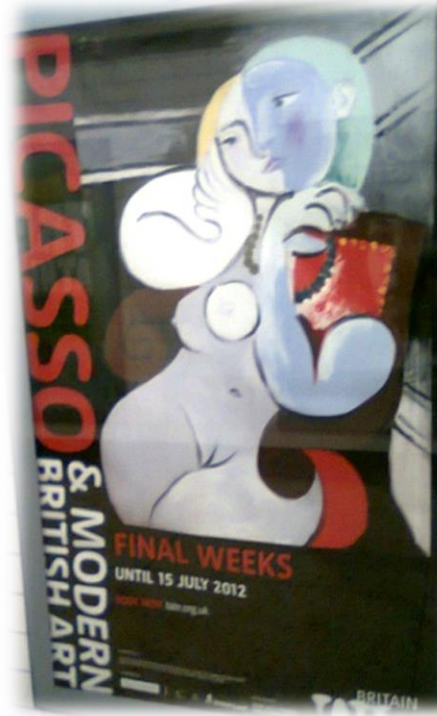
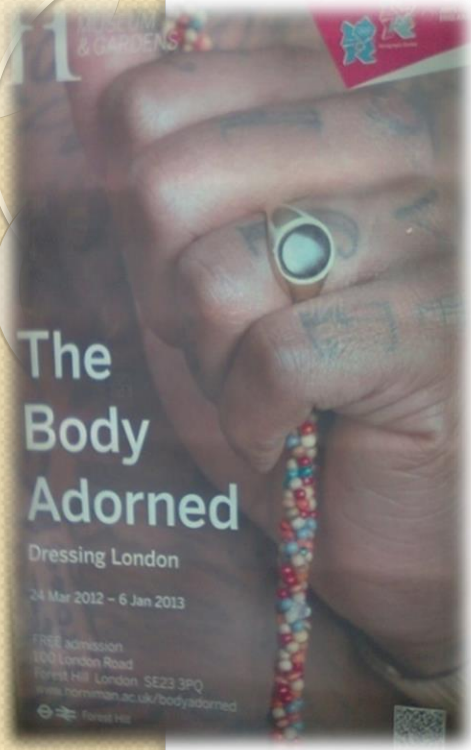
-Kuramsal Bilgiler
-İlgili yayınlar ve Çalışmalar
-Müze ve Kadın
-Kadın Müzeleri



**Çağdaş müze kültürel
hızlandırıcı bir kuruluştur:
Teknolojik ve toplumsal değişim
konusunda farkındalığı artırır...**

Çağdaş müze **görsel kültürün** gücünün farkındadır:

Görsel kültür; felsefe, sosyoloji, antropoloji ve sanat çalışmaları alanlarındaki araştırmaların bağdaşımıdır. Kültürün “**görsel boyutunu**” temsil eder. Kültürün görsel boyutu, kültürün **imge** karakteristiğinin oluşturduğu ve aktardığı anlamları ve değerleri içerir.



Çağdaş müze, görsel kültür kuramını bünyesinde uygulamaya alır; izleyicinin kendisini ve çevresini değerlendirmesini destekler, nesneye “bakmaya” ilişkin yeni yollar sunar.

ben I'M HERE buradayım

| | | |
|----------------------------|----------------------------|---------------------|
| 4 Mart Perşembe | 11 Mart Perşembe | 25 Mart Perşembe |
| 14.00, 15.00, 16.00, 17.00 | 14.00, 15.00, 16.00, 17.00 | 14.00, 15.00, 16.00 |

İSTANBUL MODERN
SİNEMA



İSTANBUL MODERN
ARŞİV
VOLK

Legendary at
first listen

Why wait? Listen now.

Play

CLAES IN NEW YORK
OLDENBURG 2011-2012

Gallery Location: MoMA museum
 11 W 53rd St. New York, NY 10019
 Photo Booth Location: Time Square, Central Park
 250 West Broadway New York, NY 10019
 250 West Central Park New York, NY 10020

MOMA



MUZEUM
ARCHEOLOGICZNO
HISTORYCZNE
W ELBLĄGU

NOC MUZEÓW 2014

17-18 MAJA
godz. 18:00-22:00

www.muzeum.elblag.pl

Çağdaş müze:

- Bireyi, aileyi, okulu, toplumu etkinlik kapsamına alan;
- Çocuğa, yaşlıya, engelliye, yoksula eğitim veren;
- Yetişkin eğitimi, halk eğitimi, toplum eğitimi, yaşamboyu eğitim yapan;
- Bireyin gelişmesine, toplumun kalkınmasına katkıda bulunan

gerçek bir **eğitim/ öğrenme** ve **iletişim** kurumudur.

I – Ziyaretçi arařtırması:

Çağdaş müzenin önemli bir işlevi de **ziyaretçi arařtırması** yapmaktır.

Müzeyi kimlerin ziyaret ettiğini, bu deneyimin onlar için ne anlama geldiğini anlamamanın yolu ziyaretçi arařtırmasıdır.



“Müzemizi 10 yılda 5 milyon kişi ziyaret etti...”
(L. Çalıkođlu, 2015)

“Müzemizin Picasso sergisini 224 bin, Rembrant ve Çađdařları sergisini 150 bin, Dali sergisini 250 bin, Miro sergisini 155 bin kişi gezdi...”
(Nazan Ölçer, 2015)

1956-57 MİLLİYET ARŞİVİ

MÜZELERİMİZE RAĞBET ARTIYOR

Son bir yılda İstanbul müzelerini ziyaret edenlerin adedi yarım milyona yaklaştı

[EKREM ALTINKAYNAK]

Müzelerimize gösterilen alâka artmaktadır. 1 Mart 1956 tarihinden, 28 Şubat 1957 tarihine kadar geçen mali yıl içerisinde, İstanbul müzelerini 495.153 kişi ziyaret etmiştir. Bu rakam, geçen yıllara nisbeten bir hayli fazladır.

Bilhassa memleketimizi ziyaret eden turistler tarafından ilgi ile takip edilen müzelerimiz, geçen yıl içerisinde Maarif Vekâletine 200.000 liraya yakın bir hasılat temin etmiştir. Evvelce tatil günleri 27, sair günler için de 53 kuruş olan bazı müzelerin ziyareti ücretleri, bu mali yıl başından itibaren, tatil günleri için 53, sair günler için 103 kuruşa çıkarılmıştır. Buna göre, 1957 mali yılı içerisinde elde edilecek hasılatın 500.000 lirayı bulacağı tahmin edilmektedir.

Yapılan zaman, Topkapı, Ayasofya ve Arkeoloji Müzeleri içindir. Türk - İslam

"Türkiye'de Müzeler zengin fakat bakımsız,, Pakistan Müzeler U. Md. Yardımcısı "Müzeler için iyi ve modern binalar kurmanız lâzım,, diyor

Pakistan, Müzeler Umum Müdür Yardımcısı Muhammed Abdul Shakur, üç gün şehrimizde kalmış ve dün gece uçakla Tahran'a gitmiştir.

İsviçre'de akdedilen Milletlerarası 4 üncü Müzeler Konferansına Pakistan adına katılan Shakur, İstanbul'daki müzeler ile Avrupa müzelerini mukayese ederken şöyle demiştir:


•Avrupa ile Türk müzelerini mukayese, sahip olunan tarihi

ğını belirten M. Shakur, Karâsi'de müzelere alâka uyandırılması için, geniş faaliyet gösterildiğini, bir mânada «Müzeleri halkın ayağına götürmeğe» çalışıldığını, bunun için de büyük mîkyasta propandaya girişildiğini belirtmiş ve «Türkiye'de de yerli halkta müzelere karşı alâkanın çok az olduğunu müşahede ettiğini belirtmiş ve «Siz de Pakistan gibi müzelere hayatiyet vermelisiniz» demiştir.

II – Aile Arařtırmaları:

Ziyaretçi arařtırmaları içinde en önemli yeri tutar.

Ziyaretçi arařtırmaları çocukların bilim müzelerini sanat müzelerinden daha fazla ziyaret etmeye istekli olduklarını göstermiştir.



John Dewey'e (1900) göre, müzeler eğitim etkinliğinin tamamlayıcı bir parçası olmalı ve eğitsel amaçlarla kullanılmalıdır.

Aileler müzede okuldakine benzemeyen etkinlikleri tercih ederler; **yetişkinler** çocuklarıyla birlikte öğrenmekten hoşlanırlar.

Yeni aile arařtırmaları müzede anababalar ile çocuklar arasındaki **konuşmaları** analiz etmeye önem vermektedir.


III - Topluma Yönelme:

Çağdaş müzeler daha **eşitlikçi ve adil** bir **toplum** yaratmak için kullanılabilir.

Toplumsal dönüşümü sağlayacak bir “**toplumsal aracı**” olabilirler.

Yaşam kalitesini geliştirebilir, **kimlik duygusunu, topluluk dayanışmasını, kültürlerarası anlayışı** destekleyebilirler.

Müzeler toplumsal, kentsel, ekonomik canlanma sağlayabilir.



“Toplumun gereksinmelerini neyin karşılayacağını öğren ve müzeyi bu gereksinmelere uygun olarak düzenle.” (J. C. Dana, 1920).

• **Toplumsal kabul;** ekonomik, toplumsal, kültürel, siyasal nedenlerle topluma katılamayan insanlara yardım ederek yoksulluğun ortadan kaldırılmasını amaçlayan bir yaklaşımı dile getirir.

Kabul edici müze, müzelerin toplumsal sorumluluğu bulunduğu, yöneldiği insanların yaşamını olumlu yönde etkileme potansiyelinin olduğu anlamına gelir.

Günümüzde müzeler sadece **ulaşılabilir** olmakla yükümlü değildir, aynı zamanda daha **eşitlikçi** bir toplum yaratmaya katkıda bulunmakla da görevlidir.

Müzelerin **kültürlerarası**

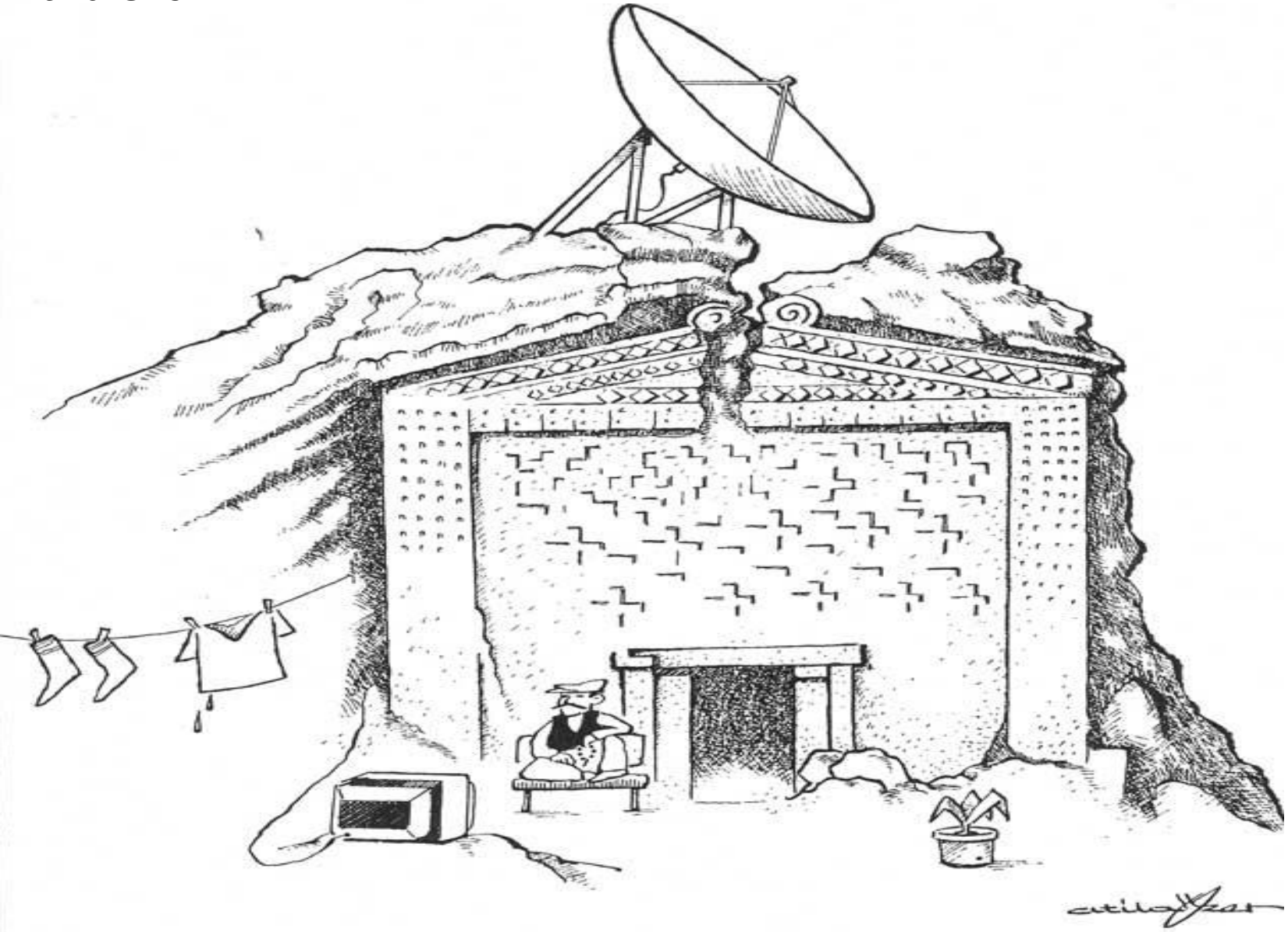
diyalog yeri olma potansiyelini geliřtirmek müzeler için temel amaç olmalıdır.

Katılımcı müze, ziyaretçilerin paylařtığı, iliřki kurduđu, birlikte yarattığı müzedir.

1946'dan günümüze kapsamı genişleyen müze tanımıyla birlikte müzecilik felsefesinde yaşanan deęişim ICOM tarafından farklı platformlarda ele alınmış; yeni yaklaşımlar ve iyi örnekler uluslararası müze toplumuna 18 Mayıs olarak ilan edilen **Uluslararası Müzeler Günü** kapsamında duyurulmuştur. 1977'den beri kutlanan bugün, müzelerin toplumların gelişiminde kilit rol alan kurumlar olduğunu vurgulamaktadır...

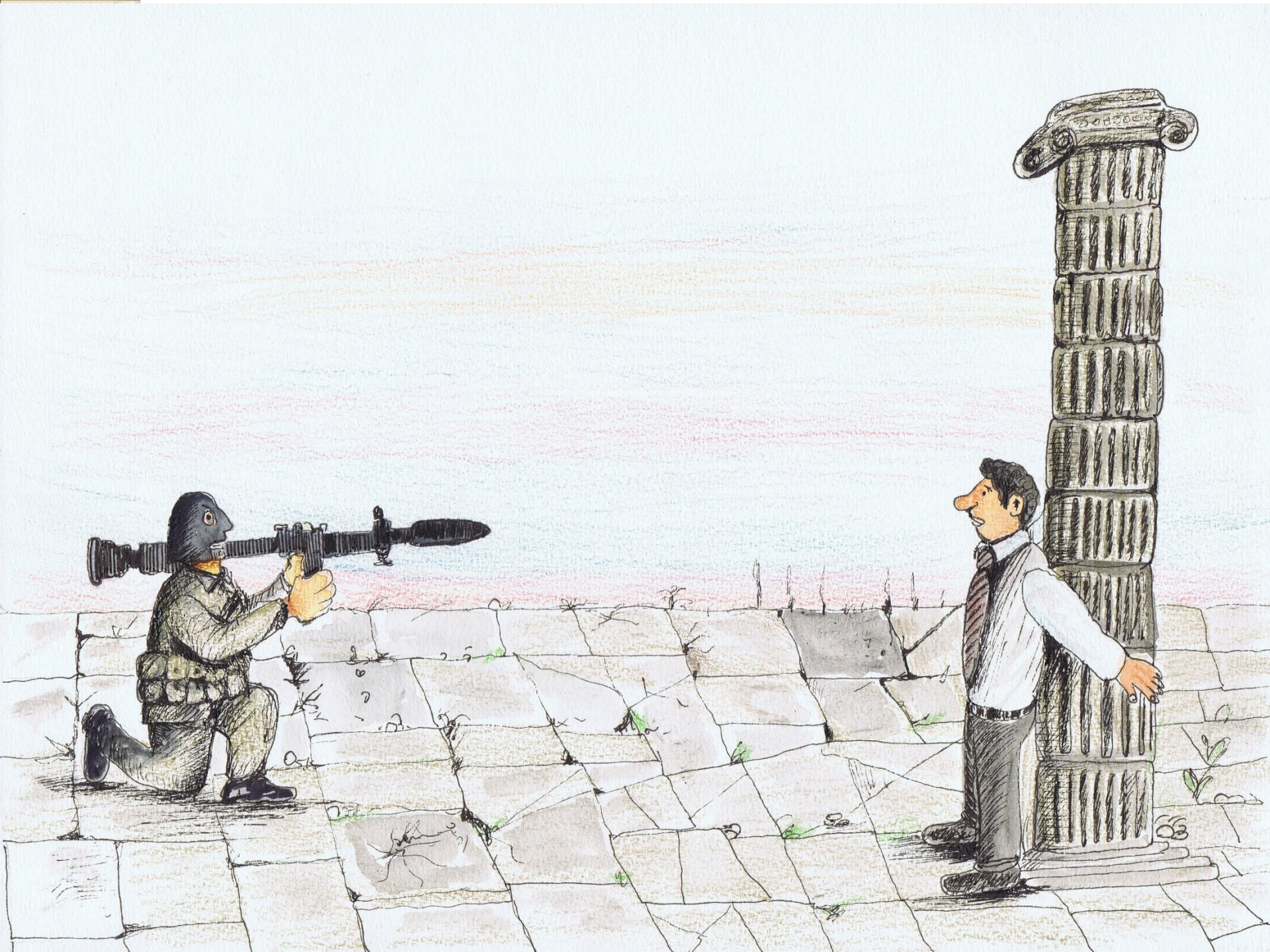
ULUSLARARASI MÜZELER GÜNÜ TEMALARI

- 1992: Müzeler ve Çevre
- 1993: Müzeler ve Yerel Halklar
- 1994: Müzelerde Sahne Arkası
- 1995: Yanıt ve Sorumluluk (Şeffaflık)
- 1996: Yarın için Bugünden Toplamak
- 1997:-8 Kültür Varlıkları Kaçakçılığıyla Mücadele
- 1999: Keşif Memnuniyeti
- 2000: Barış ve Uyum için Müzeler




1990 / "Burdur Müzesi Karikatür Yarışması"; BİRİNCİLİK ÖDÜLÜ.

KONU: Eski eser, müze ve insan ilişkileri.



- 2001: Toplum İnşası ve Müzeler
- 2002: Müzeler ve Küreselleşme
- 2003: Müzenin Dostları (Gönüllüler)
- 2004: Müzeler ve Somut Olmayan Kültürel Miras
- 2005: Kültür Köprüsü Kuran Müzeler
- 2006: Müzeler ve Gençler



- 
- 2007: Muzeler ve Uluslararası Miras
 - 2008: Gelişim ve Sosyal Değişim için Muzeler
 - 2009: Muzeler ve Turizm
 - 2010: Toplumsal Uyum için Muzeler
 - 2011: Müze ve Anı/ Nesnelere Öykünüzü Anlatıyor
 - 2012: Değişen Dünyada Muzeler, Yeni Tartışmalar ve Yeni İlhamlar

- 2013: Müzeler, Anı ve Yaratıcılık= Sosyal Değişim)
- 2014: Müze Koleksiyonları Bağlantı Kuruyor
- 2015: Sürdürülebilir Toplum için Müzeler
- 2016: Müzeler ve Kültürel Peyzajlar
- 2017: Müzeler ve Tartışılabilir Tarih: Söylenmeyeni Söylemek
- 2018: Hiperbağlantılı Müzeler

- 1977’de müzelerin toplumun gelişimindeki rolüne dair toplumsal farkındalığı geliştirmek amacıyla “Uluslararası Müzeler Günü” oluşturulmuştur.
- 2009’da 90’dan fazla ülkede 20 bini aşkın müze bu etkinliğe ev sahipliği yapmıştır. Bu sayı 2010 yılında 98 ülkede, 2011’de 100, 2012’de ise 129 ülkede 30 bin müzeye ulaştı.



Hiper Baęlantılı Mzeler 2018

“Kurdukları tm baęlantıları/ iliřkileri dikkate almadan mzelerin roln anlamak imknsızdır. Mzeler kendi yerel topluluklarının, kltrel arka planlarının ve doęal ortamlarının ayrılmaz bir parçasıdır.

Koleksiyonlarına farklı bięimde yaklařırken, mzeler teknoloji sayesinde artık ekirdek ziyaretinin tesine geerek yeni topluluklara ulařabilir: Bu koleksiyonun dijitalleřtirilmesi, sergilere multimedya ęelerin eklenmesi ya da ziyaretilerin sosyal medyada deneyimlerini paylařabildikleri bir *hashtag* kadar basit bir Őey de olabilir.

Teşekkürler...

CEREN KARADENİZ

ckaradeniz@ankara.edu.tr

