

# Temel Sanat Eđitimi

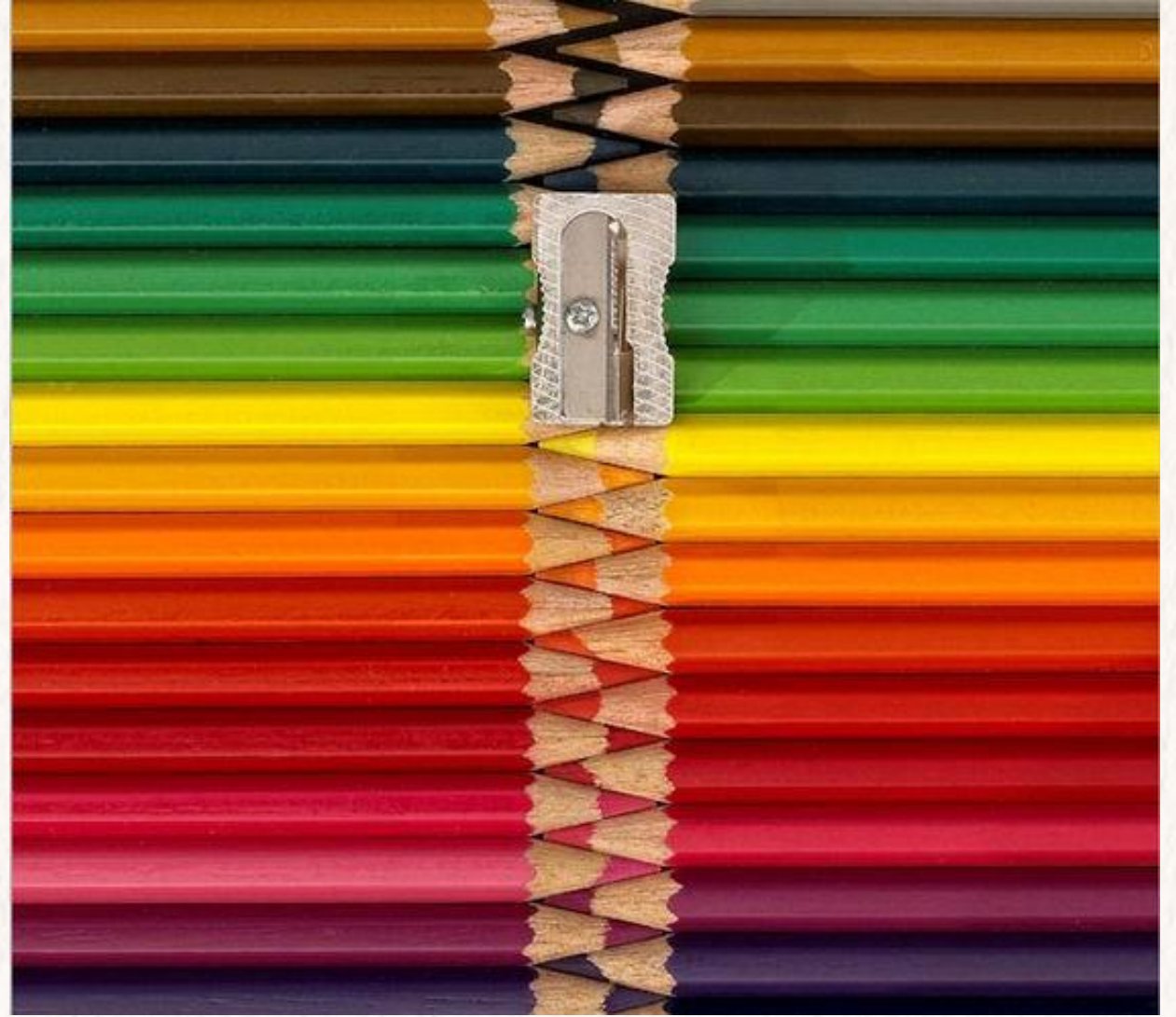
Öđr. Gör. Burcu Bozkurt

8.Hafta



# Renk

Cisimler tarafından yansılanan ışığın gözde oluşturduğu duyum. Doğrudan ya da üzerine düştüğü nesnelere yansıma, kırılma, soğurulma gibi olaylar sonucu göze ulaşan ışığın, dalga boyuna göre bilinçte uyandırdığı imge.





# Renk Kavramı



- Renk bir görsel algıdır.
- Renk bir yansımadır.
- Renk bir dalga uzunluğudur.

(Örneğin, kırmızı, görüntüsü açısından en uzun, mor ise en kısa dalga uzunluğu içindedir.)

# Renklerin Özellikleri

- Renk en çok heyecanlandıran elemandır.

(Örneğin, sıcak renklerin uyarıcı, soğuk renklerin ise gevşetici ve dinlendirici olması.)

- Renkleri görmek için ışık şarttır.
- Renk ışığa bağlı bir etkendir.
- Renk güneş ışığında gizlidir.

(İngiliz fizikçi Isak Newton ilk defa 1676 yılında yaptığı ilginç deneylerle beyaz güneş ışığını bir takım renkleri içerdiğini, prizma yardımıyla tayf renklerine ayrıştığını ispatlamıştır. Işık bir prizmadan geçirilince, gökkuşağındaki gibi renkler spektrumu oluşur. Güneş ışığındaki renk grubunun uçları birleştirilirse de renk çemberi olur.)



# Renklerin Özellikleri

- Renk pigmentlerden oluşur.

(Rengi somut olarak gösterebilmek için pigmentlere gereksinim vardır. Bütün boya ve mürekkepler; bitkilerden hayvanlardan ve madenlerden elde edilen yoğunlaştırılmış pigmentlerden üretilirler.)

- Renk algısı subjektiftir.

(Gündelik hayatımızda renkler, sadece gözün gördüğü şeylerden ibaret değildir; renkler, tatlı ve acı duygularla ve hatıralarla kaynaşmışlardır. Kırmızı ile kan, mavi ile gök, sarı ile güneş ışığı veya yaz, gri ile sonbahar veya hüznü akla gelebilir.)

- Renk plastik sanatlarda en temel öğedir.

(Canlı varlıklara yalnızca renk hayat verir; resim yalnızca renktir, çünkü ancak canlı varlıkların resmi olabilir (Pastoureau, 2005:131).)

# Renklerin Özellikleri

- Siyah ve beyaz renk değildir.
- Renk göz özellikleriyle de alakalıdır.

(Renklerin algılanması olayı ardışık bazı aşamalar sonucunda oluşmaktadır. Işınların göze gelmesi (fiziksel), bu ışınların karşısında gözde ortaya çıkan işlemler (fizyolojik) ve cismin beyinde algılanması (psikolojik) bir olgudur (Parramon,1995:27).)

- Rengin etkisi bulunduğu yere göre değişir.

(Alanın yaygınlığı tonu değiştirir. Sınırların şekli de tonu değiştirir.)

- Renklerin kültürel boyutu vardır.



# Renklerin Özellikleri

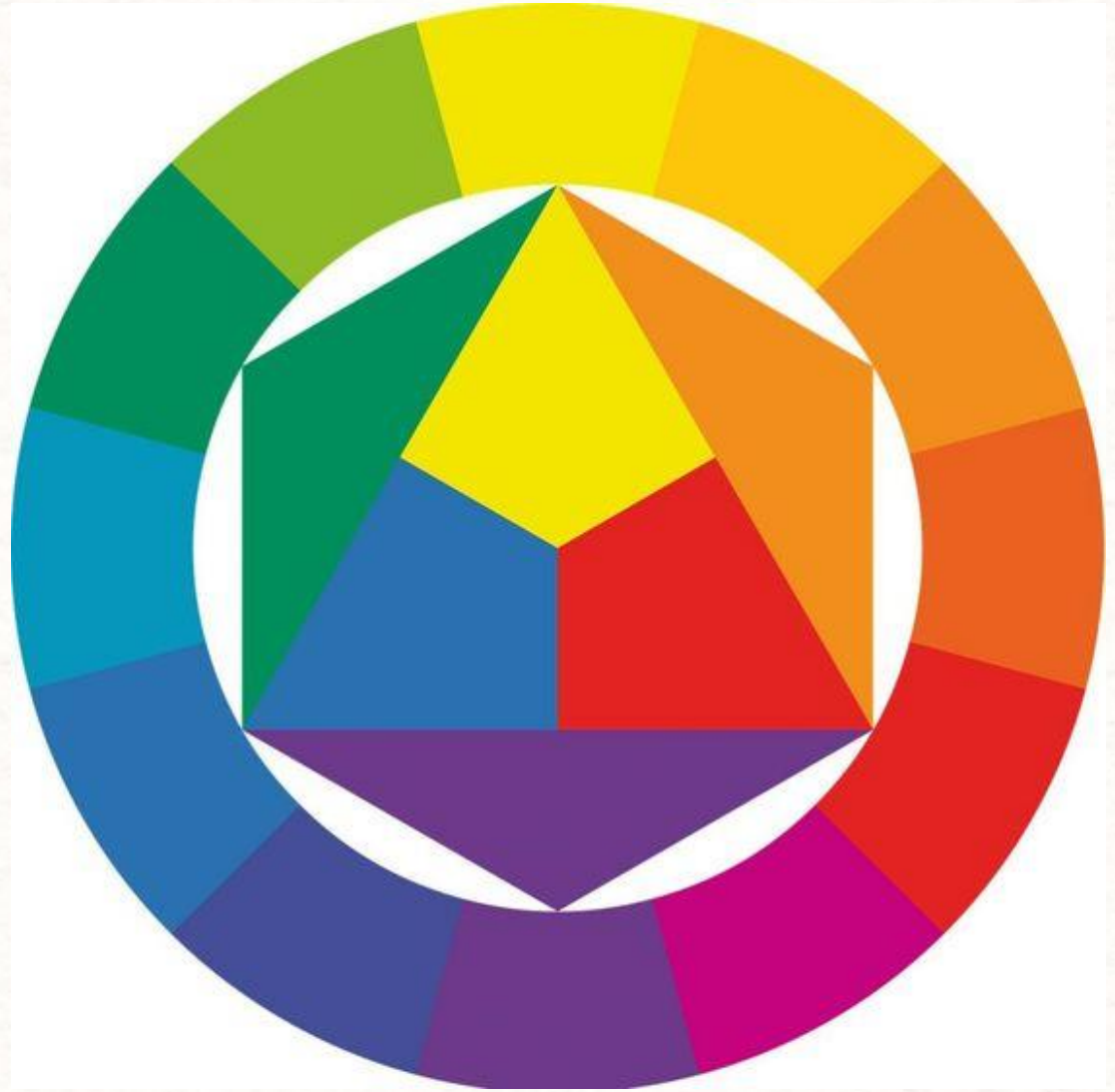
- Renkler yaklařtıka etkisi artar (renk perspektifi).

(Varlıklar gözden uzaklařtıka, renklerde soluyormuř gibi görünürler. Bu nedenle aynı řiddetteki renkten bize yakın olan daha parlak, uzakta olan da daha sönük ve donuk görünürler (Sezer, 2001:34).)

- Renklerin dalga boyu vardır.
- Cisimler rengi yutar veya yansıtır.

# Renk emberi

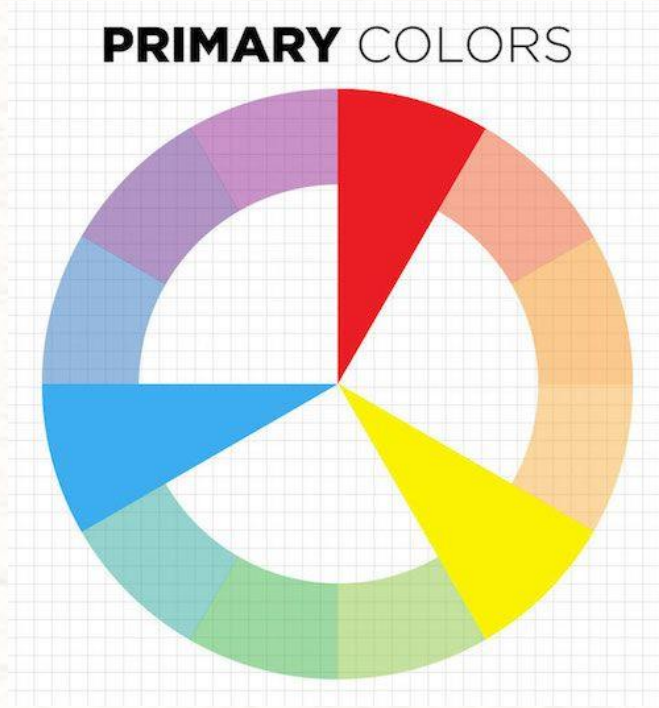
Renklerin tanınması, renklerin birbirleriyle ilişkilerinin daha iyi anlaşılması ve renklerin sistematik olarak bir arada tutması, kolay öğrenilmesi açısından renk emberi kullanışlı bir araçtır.





# Renklerin Sınıflandırılması – Ana/Ara Renkler

## 1. Ana Renkler

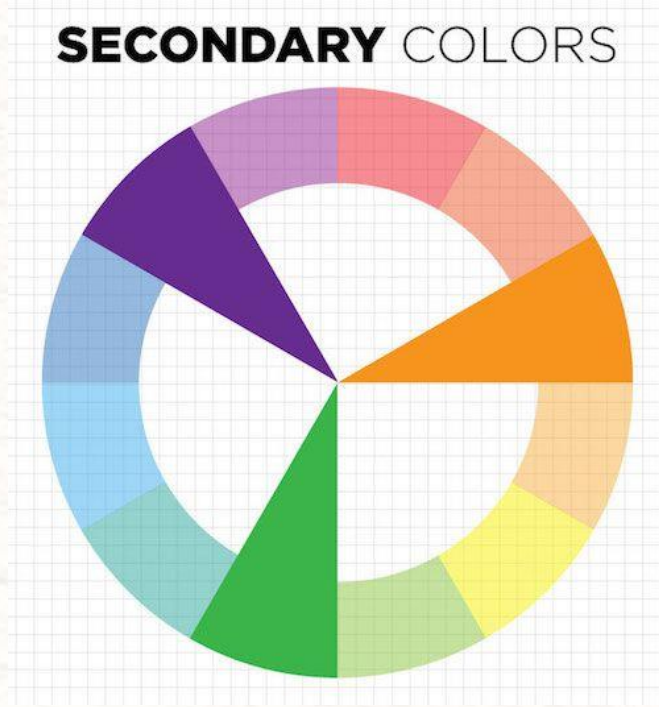


Üç ana renk pigmenti vardır:

- Kırmızı
- Sarı
- Mavi

# Renklerin Sınıflandırılması – Ana/Ara Renkler

## 1. Ara Renkler

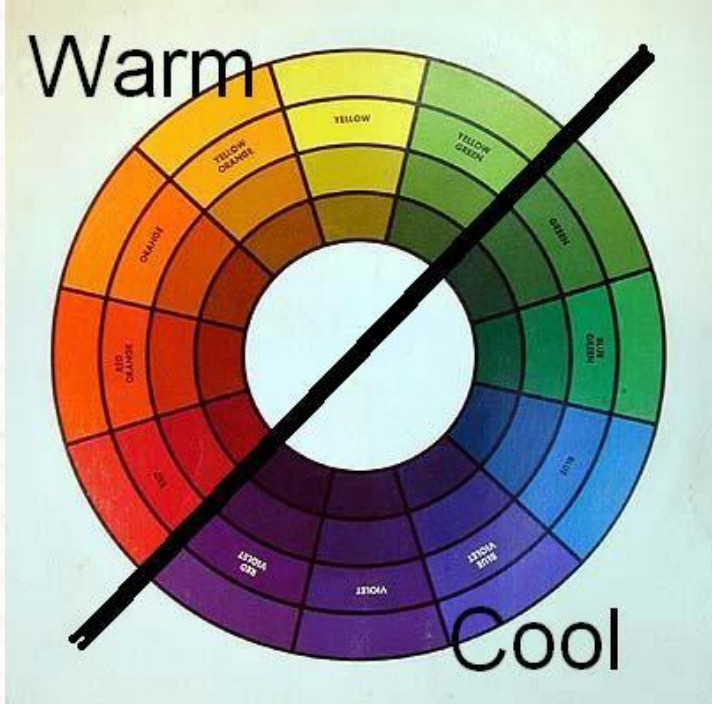


- Kırmızı + Sarı = Turuncu
- Kırmızı + Mavi = Mor
- Mavi+ Sarı = Yeşil



# Renklerin Sınıflandırılması – Sıcak/Soğuk Renkler

1. **Sıcak Renkler:** Sıcak renkler uyarıcı ve yakınlaşır görünür.

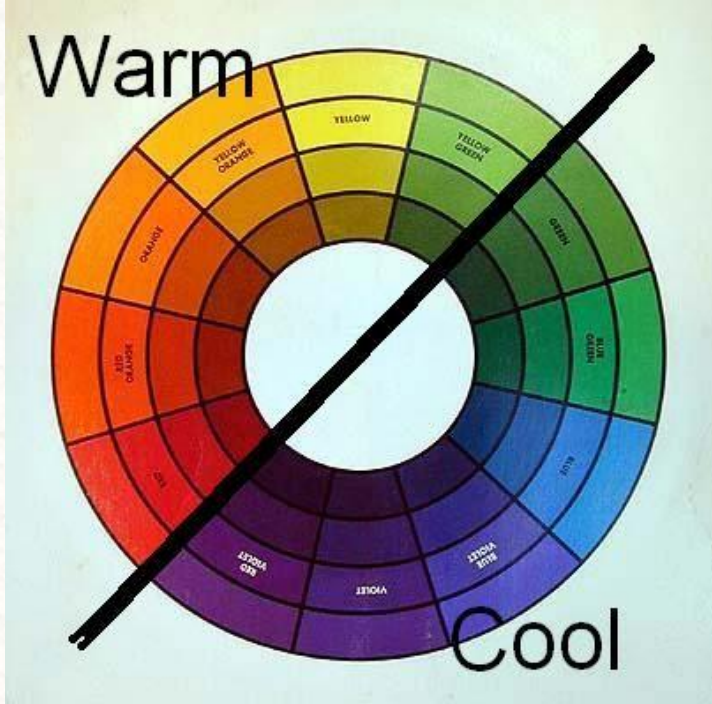


- Kırmızı
- Turuncu
- Sarı ve bu renklerin tonlarıdır.

Sıcak renkler parlak ve aydınlık olduklarından bir tabloda daima ön planlarda yer alır (Çağlarca, 1975:42).

# Renklerin Sınıflandırılması – Sıcak/Soğuk Renkler

1. **Soğuk Renkler:** Soğuk renkler dinlendirici ve uzaklaşıyor görünür.



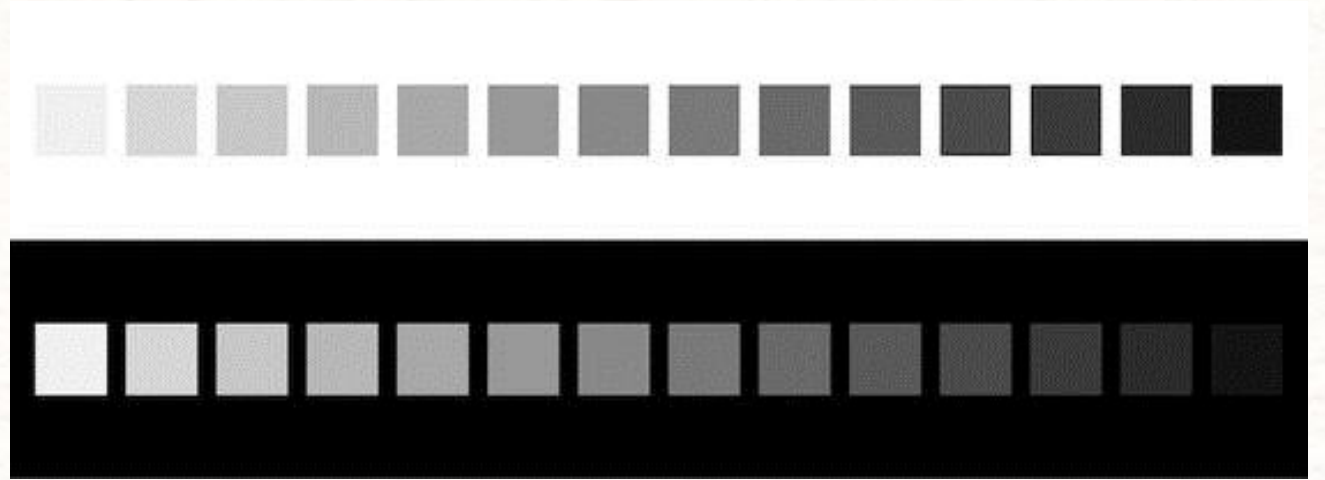
- Mavi
- Mor
- Yeşil

Sükunet, rahatlık telkin eder, dinlendirici etkileri vardır. Bu renklerdeki cisimler olduğundan uzak ve küçük görünürler (MEB,1997:55).



# Renklerin Sınıflandırılması – Nötr (Achromatic) Renkler

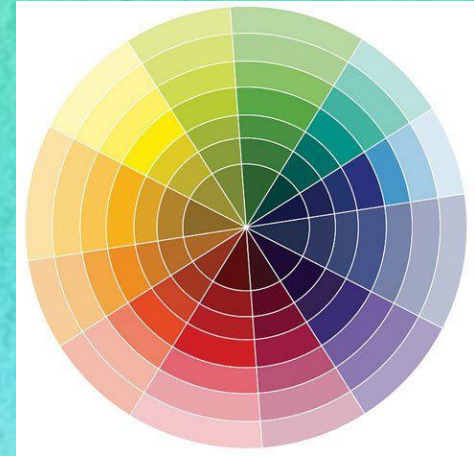
Siyah-beyaz ve bunların  
karışımından elde edilen grilere  
nötr (akromatik) renkler denir.





Kromatik renkler siyah beyaz ve karışımları hariç tüm diğer renklerdir.  
(Yani renk çemberindeki renklerdir.) Kromatik renkler Akromatik renklerle  
yani siyah ve beyazla karıştırırsak bir rengin birbirinden tamamen farklı ve  
çok zengin grileştirilmiş tonlarını (valör değeri) bulmuş oluruz.

# Akromatik ve kromatik renk ilişkisi



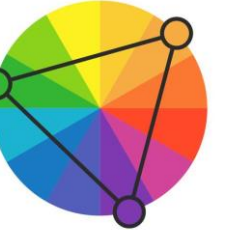


# Renklerin Birbirleriyle olan İlişkileri-Armonik Renkler

Resimde uyum (armoni) renkler arasında uygunluk, tatlılık, ölçü ve sıcak-soğuk renkler arasındaki bağlantıdır.

1. Gri Armoniler: Siyah, beyaz ve grilerin kullanılması ile oluşan armonidir.
2. Tek Renk Armonisi: Bir renge siyah, beyaz karıştırarak elde edilen tonlar arasındaki ilişkidir.
3. İkili Armoni: Renk çemberinde karşılıklı duran iki tamamlayıcı renk armoniyi oluşturur.
4. Üçlü Armoni: Renk çemberinde eşkenar ve ikizkenar üçgenlerin köşelerine gelen renkler üçlü armoniyi oluşturur.
5. Dörtlü Armoni: Renk çemberinde karenin ya da dikdörtgenin karşılıklı iki köşesinde yer alan renklerdir.

COMPLEMENTARY



TRIAD



TETRADIC

# Renklerin Birbirleriyle olan İlişkileri- Kontrast Renkler

Tamamlayıcı renkler birbirleriyle karıştırılmayıp da yan yana veya üst üste konularsa o zaman birbirlerinin renklerine etki yaparak gözlerimize daha parlak, daha canlı görünürler resimde renklerin bu oluşumuna **kontrast** denir.

İki ana renk karıştırıldığında, meydana gelen renk, karışıma iştirak etmeyen rengin kontrastı yani **zıttıdır**.

Kontrast iki renk arasındaki açık ve kesin farklılıktır. Bu farklılık en uç noktada zıtlık ya da kutupsal kontrast olarak nitelenir.



# Renklerin Birbirleriyle olan İlişkileri- Kontrast Renkler

1. Üçlü renk kontrastı: En az üç renk gereklidir. Bu üç renk karıştırılmadan salt olarak kendi ışıklılık derecesinde kullanılır. İlk üç ana renkten uzaklaştıkça renklerin birbirlerine olan kontrastlık durumları azalır.
2. Açık-koyu kontrastı: Işık ve karanlık, açık ve koyu, doğanın ve insan hayatının kutupsal kontrastı, temel anlamıdır. Siyah ve beyaz her durumda birbirlerine zıttır. İkisi arasında sayısız gri değer zenginliği vardır. Renklere siyah ve beyaz karıştırılarak açık ve koyu değerler elde edilir.
3. Sıcak-soğuk kontrastı: Renk çemberinde en açık renk sarı, en koyu renk mordur. Bu iki renk arasındaki kontrast en kuvvetli açık-koyu kontrastıdır. Renklerin sıcak-soğuk kontrast ilişkileri sıcak-soğuk, gölgeli-güneşli, uzak-yakın, göksel-yersel, hafif-ağır, nemli-kuru gibi başka şekillerde tanımlanabilir.

# Renklerin Birbirleriyle olan İlişkileri- Kontrast Renkler

4. Komplementer renk kontrastı: Renk çemberinde karşılıklı renkler **tamamlayıcı** renklerdir. Tamamlayıcı renkler hem birbirlerine zıt, hem de daima karşılıklı birbirlerini isterler. Yan yana olduklarında birbirlerini ışıklılık derecelerini en yüksek noktaya çıkarırlar.
5. Simultan kontrastı: Göz daima bir rengin komplementerini ister, arar ve gerçekte olmadığı halde tamamlayıcısını görür gibi olur. Örneğin; kuvvetli bir renge boyanmış kırmızı büyük bir yüzey üzerine, siyaha boyanmış küçük bir kare yerleştirilir. Siyah karenin üzerine transparan ince bir kağıt konur, büyük yüzey üzerinde küçük siyah kare seyredenlere yeşilimsi gözükür. Her renk simultan olarak kendi karşıtını (tamamlayıcısını) üretir.



# Renklerin Birbirleriyle olan İlişkileri- Kontrast Renkler

6. Kalite kontrastı: Renkte kalite kontrastından rengin saflık derecesi ya da kroması anlaşılır. Bir rengin ışıklılık ya da matlık etkisi, yanında durduğu renge göre olduğundan daha ışıklı ya da mat görülür.
7. Miktar kontrastı: Miktar kontrastı, renklerin ışıklılık güçleriyle kapladıkları alan arasındaki dengesizlik durumlarını içerir. Rengin gücü = Işıklılık derecesi ve kapladığı alandır. Bu bir alan üzerinde ölçülür.

# Renklerin Birbirleriyle olan İlişkileri-Tamamlayıcı Renkler

Ana renklerin karıştırılmasıyla meydana gelen turuncu, yeşil ve mor renkler tamamlayıcı renklerdir. Her ana rengin bir tamamlayıcısı ve her tamamlayıcı rengin bir ana rengi vardır. Renk çemberindeki karşılıklı duran renkler birbirinin (zıttıdır) tamamlayıcısıdır.

- Kırmızı + Sarı = Turuncu (içinde mavi yok)
- Sarı + Mavi = Yeşil (içinde kırmızı yok)
- Mavi + Kırmızı = Mor (içinde sarı yok)



# Renklerin Görsel Fonksiyonları

- Renkler toplumlara göre farklı anlamlar taşıyabilir.
- Renklerin tedavi edici yönü vardır.
- Renkler verimi etkileyebilir.
- Renkler sembolik anlam taşıyabilir.
- Renklerin sosyal anlamları vardır.
- Renklerin psikolojik etkisi vardır.
- Renk üslup oluşturabilir.
- Rengin sınırsızlığı ilgi çekicidir.
- Renk duyguyu aktarabilir.
- Renk vurgu yapabilir.
- Renk dikkat uyandırır.

# Görsel ve Yazılı Kaynaklar

- ÖZSOY Vedat ve AYAYDIN Abdullah, (Ocak 2016). Görsel Tasarım Öge ve İlkeleri, (1.Basım). Ankara: Pegem Akademi Yayınları.
- <https://tr.pinterest.com/pin/64105994666592713/>
- <https://tr.pinterest.com/pin/301389400061417588/>
- <https://tr.pinterest.com/pin/339036678189248196/>
- <https://tr.pinterest.com/pin/571535008954046957/>
- <https://tr.pinterest.com/pin/66217056992994539/>
- <https://tr.pinterest.com/pin/133982157637558631/>
- <https://tr.pinterest.com/pin/271412315029612702/>
- <https://tr.pinterest.com/pin/273030796145473176/>
- <https://tr.pinterest.com/pin/273030796145473178/>