

İŞ SAĞLIĞI VE GÜVENLİĞİ HİZMETLERİ

İSG HİZMETLERİ

İÇERİDEN



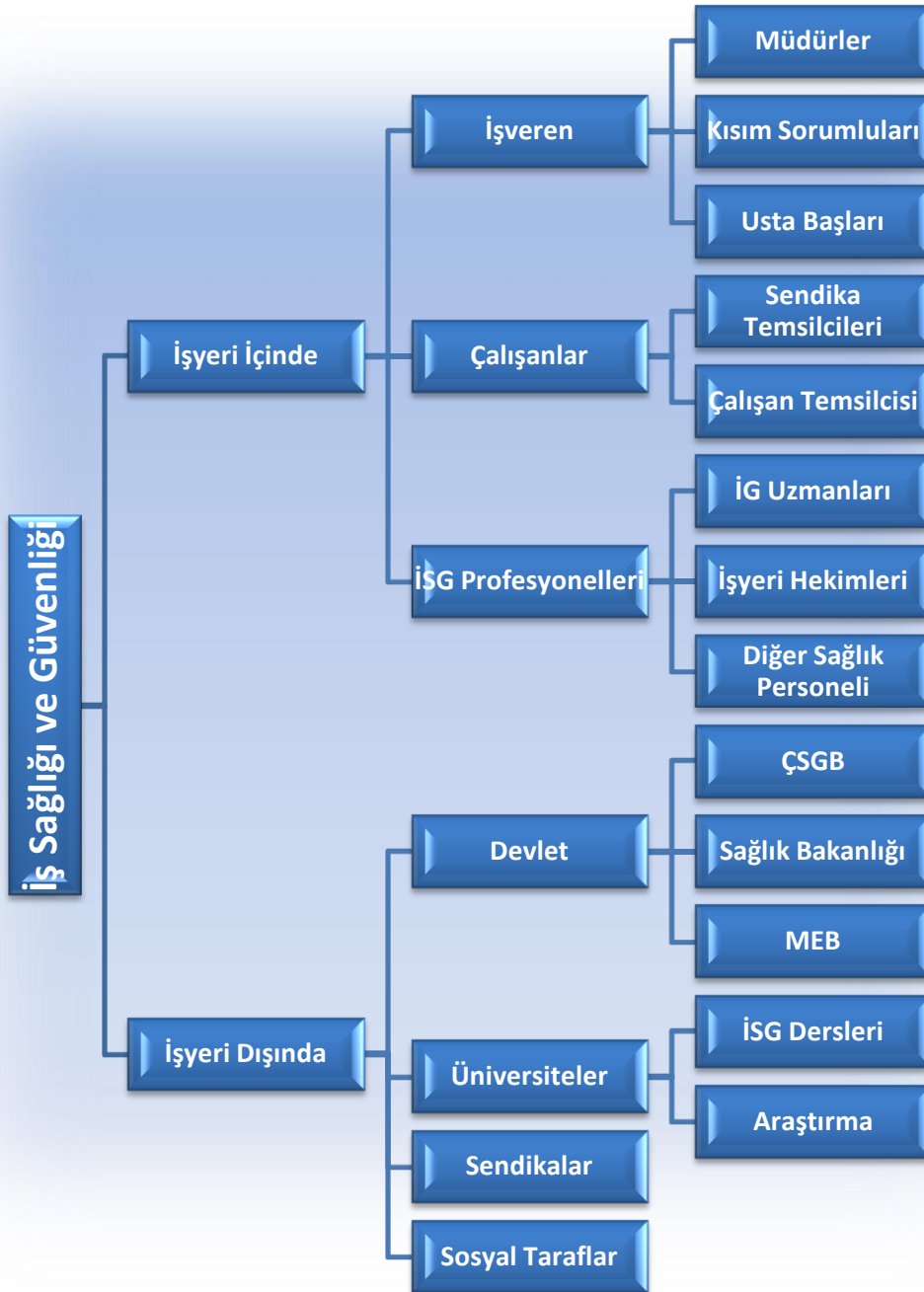
DIŞARIDAN



SAĞLIK BAKANLIĞI



İSG Hizmetlerinde Ekip Çalışması ve Sorumluluğu Olan Taraflar



BÜTÜN İŞYERLERİNDE İŞ GÜVENLİĞİ UZMANI, İŞYERİ HEKİMİ GIBI PROFESYONELLER GÖREV YAPACAK.

İş Güvenliği Uzmanı

İşyeri Hekimi

Diğer Sağlık Personeli



İş Sağlığı ve Güvenliği Hizmetleri

İş Sağlığı ve Güvenliği Hizmetlerinde Ekip Çalışması



**İşyeri Hekimi
Diğer Sağlık Personeli**



İş Güvenliği Uzmanı

İşveren



Çalışan



HEDEF

- ❖ İSG hizmetlerinin disipline edilmesi ve kurumsallaşması,
- ❖ İşyeri hekimleri ve iş güvenliği uzmanları ile işverenlerin Bakanlık kontrolünde kaliteli ve güvenceli bir şekilde biraraya gelmesi,
- ❖ İSG hizmetlerine erişimin artırılması ve yaygınlaştırılması,
- ❖ İş kazalarını ve meslek hastalıklarını asgari düzeye indirmek ve “güvenlik kültürü”nü oluşturmak.

Bireysel Sözleşmeler

- İşyeri Hekimliği Sözleşmesi : 12592
- İş Güvenliği Uzmanlığı Sözleşmesi: 6352

14.05.2013 Tarihi İtibari İle Geerli Belgeler:

- A Sınıfı İř Güvenliđi Uzmanı : 947
- B Sınıfı İř Güvenliđi Uzmanlıđı: 552
- C Sınıfı İř Güvenliđi Uzmanlıđı: 14.305

Toplam: **15.804**

- İřyeri Hekimliđi Belgesi: 9001
(7352 Adet Yenileme)

İş Sağlığı ve Güvenliği Hizmetleri

İSG Hizmetleri;

4857 sayılı İş Kanunu'nun aynı başlıklı maddesi olan 81 inci maddesi ile tanımlanmış, ancak 30 Haziran 2012 tarihinde yayınlanan 6331 sayılı İş Sağlığı ve Güvenliği Kanunuyla bu maddenin yürürlükten kaldırılması sonucunda geçerliliğini kaybetmiştir.

İş Sağlığı ve Güvenliği Kanununda ise İSG Hizmetleri konusu, aynı başlıkla ve 6 ncı maddede hüküm altına alınmıştır.

Ayrıca, İSG Kanununun 7 ve 8 inci maddeleri de doğrudan iş sağlığı ve güvenliği hizmetleriyle ilgili olan maddelerdir.

6 . madde	İş sağlığı ve güvenliği hizmetleri
7. madde	İş sağlığı ve güvenliği hizmetlerinin desteklenmesi
8. madde	İşyeri hekimleri ve iş güvenliği uzmanları

İş Sağlığı ve Güvenliği Hizmetleri

6331 sayılı İş Sağlığı ve Güvenliği Kanunu

MADDE 6 – İş sağlığı ve güvenliği hizmetlerinin sunulması için

işveren;

- a)
 - i) Çalışanları arasından iş güvenliği uzmanı, işyeri hekimi ve diğer sağlık personeli görevlendirir.
 - ii) Veya ortak sağlık ve güvenlik birimlerinden hizmet alarak
 - iii) Veya kendisi üstlenebilir *(Ancak belirlenen niteliklere ve gerekli belgeye sahip olması hâlinde, tehlike sınıfı ve çalışan sayısı dikkate alınmak kaydıyla)*

İş Sağlığı ve Güvenliği Hizmetleri

... (devamı)

b) Görevlendirdikleri kişi veya hizmet aldığı kurum ve kuruluşların görevlerini yerine getirmeleri amacıyla araç, gereç, mekân ve zaman gibi gerekli bütün ihtiyaçlarını karşılar.

c) İşyerinde sağlık ve güvenlik hizmetlerini yürütenler arasında iş birliği ve koordinasyonu sağlar.

ç) Görevlendirdikleri kişi veya hizmet aldığı kurum ve kuruluşlar tarafından iş sağlığı ve güvenliği ile ilgili mevzuata uygun olan ve yazılı olarak bildirilen tedbirleri yerine getirir.

d) Çalışanların sağlık ve güvenliğini etkilediği bilinen veya etkilemesi muhtemel konular hakkında; görevlendirdikleri kişi veya hizmet aldığı kurum ve kuruluşları, başka işyerlerinden çalışmak üzere kendi işyerine gelen çalışanları ve bunların işverenlerini bilgilendirir.

İş Sağlığı ve Güvenliği Hizmetleri

Yukarıda yer verilen bilgilerden de anlaşılacağı üzere, iş sağlığı ve güvenliği hizmetleri kanuni anlamda işverenlere getirilen

işyerlerinde;

- İş güvenliği uzmanı
- İşyeri hekimi
- Diğer sağlık personeli

görevlendirilmesi yükümlülüğü olarak özetlenebilir.

Ayrıca aynı düzenlemelerle, işverenlerin iş sağlığı ve güvenliği hizmetlerinde görevlendireceği bu kişilere,

- Görevlerine yerine getirebilmeleri amacıyla her türlü imkanı oluşturması,
- Ortak çalışmalarına imkan verecek gerekli koordinasyonu sağlaması,
- Kendisine bildirilen ve mevzuata uygun olan önlemleri yerine getirme taahhüdü vermesi,

gerektiği de hüküm altına alınmıştır.

İş Sağlığı ve Güvenliği Hizmetleri

İşverenin genel yükümlülüğü

MADDE 4 – (1)

İşveren,

a) Mesleki risklerin önlenmesi, eğitim ve bilgi verilmesi dâhil her türlü tedbirin alınması, organizasyonun yapılması, gerekli araç ve gereçlerin sağlanması, sağlık ve güvenlik tedbirlerinin değişen şartlara uygun hale getirilmesi ve mevcut durumun iyileştirilmesi için çalışmalar yapar.

b) İşyerinde alınan iş sağlığı ve güvenliği tedbirlerine uyulup uyulmadığını izler, denetler ve uygunsuzlukların giderilmesini sağlar.

c) Çalışana görev verirken, çalışanın sağlık ve güvenlik yönünden işe uygunluğunu göz önüne alır.

ç) Yeterli bilgi ve talimat verilenler dışındaki çalışanların hayati ve özel tehlike bulunan yerlere girmemesi için gerekli tedbirleri alır.

d) Risk değerlendirmesi yapar veya yaptırır.

İş Sağlığı ve Güvenliği Hizmetleri

İşverenin genel yükümlülüğü

... (devamı)

(2) İşyeri dışındaki uzman kişi ve kuruluşlardan hizmet alınması, işverenin sorumluluklarını ortadan kaldırmaz.

(3) Çalışanların iş sağlığı ve güvenliği alanındaki yükümlülükleri, işverenin sorumluluklarını etkilemez.

(4) İşveren, iş sağlığı ve güvenliği tedbirlerinin maliyetini çalışanlara yansıtamaz.

İş Sağlığı ve Güvenliği Hizmetleri

KISACASI;

İSG Kanunu, işverenlerin buraya kadar sayılan yükümlülüklerini yerine getirebilmeleri amacıyla, iş sağlığı ve güvenliği hizmetlerini çeşitli şekillerde temin etmelerine olanak sağlamaktadır.

İSG Hizmet Modelleri

Kısmi süreli işyeri hekimi ve iş güvenliği uzmanı istihdamı

Tam süreli işyeri hekimi ve iş güvenliği uzmanı istihdamı

Niteliklere sahip işverenin kendisinin hizmet vermesi

Ortak Sağlık ve Güvenlik Biriminden (OSGB) hizmet alımı

İş güvenliği uzmanı, işyeri hekimi ve diğer sağlık personelinin görevlendirilmesiyle ilgili ayrıntılı yasal düzenlemeler mevcuttur.

- İş Sağlığı ve Güvenliği Hizmetleri Yönetmeliği
- İş Güvenliği Uzmanlarının Görev, Yetki, Sorumluluk ve Eğitimleri Hakkında Yönetmelik*
- İşyeri Hekimi ve Diğer Sağlık Personelinin Görev, Yetki, Sorumluluk ve Eğitimleri Hakkında Yönetmelik**

Bu Yönetmelikler;

29/12/2012 tarihli ve 28512 sayılı Resmi Gazete’de yayımlanarak ve «3146 sayılı Kanunun 2 ile 12 nci» ve «6331 sayılı Kanunun 30 uncu» maddelerine dayanılarak çıkarılmıştır.

**20/07/2013 tarihli ve 28713 sayılı Resmi Gazete’de yayımlanarak ve «3146 sayılı Kanunun 2 ile 12 nci» ve «6331 sayılı Kanunun 30 uncu» maddelerine* dayanılarak çıkarılmıştır.

*** Bakınız:**

- 30/06/2012 tarihli ve 28339 sayılı Resmi Gazete’de yayınlanan 6331 sayılı İş Sağlığı ve Güvenliği Kanunu’nun 30 uncu maddesi
- 18/01/1985 tarihli ve 18639 Resmi Gazete’de yayınlanan 3146 sayılı Çalışma ve Sosyal Güvenlik Bakanlığının Teşkilat ve Görevleri Hakkında Kanun’un 2 ve 12 nci maddeleri

İş Sağlığı ve Güvenliği Hizmetleri

İş Sağlığı ve Güvenliği Profesyonellerinin Nitelikleri:

Hangi meslek mensuplarının «iş güvenliği uzmanı, işyeri hekimi ve diğer sağlık personeli» belgesi alabileceği aşağıda gösterilmiştir.

İSG Profesyonelleri			
Unvan	İş Güvenliği Uzmanı	İşyeri Hekimi	Diğer Sağlık Personeli
Meslek	Tüm Mühendisler Mimarlar Kimyager, biyolog ve Fizikçiler Teknik Öğretmenler İSG MYO Mezunları	Tüm Tıp Fakültesi Mezunları	Sağlık Memuru Hemşire İşyeri Hemşiresi Acil Tıp Teknisyeni Çevre Sağlığı Teknisyeni
Mevzuat	İGU Yönetmeliği	İH ve DSP Yönetmeliği	İH ve DSP Yönetmeliği

İş Sağlığı ve Güvenliği Hizmetleri

İSG Profesyonelleri, 6331 sayılı «İş Sağlığı ve Güvenliği Kanunu» ve ilgili Yönetmeliklerde yer alan hükümlere göre şu işyerlerinde çalışabilirler;

İşyeri Tehlike Sınıfı				
		Az Tehlikeli	Tehlikeli	Çok Tehlikeli
İşyeri Hekimi		X	X	X
Diğer Sağlık Personeli		X	X	X
İş Güvenliği Uzmanı	(C) Sınıfı	X		
	(B) Sınıfı	X	X	
	(A) Sınıfı	X	X	X
İSG Kanunu Geçici 4. maddesi				
İş Güvenliği Uzmanı	(C) Sınıfı	X	X (3 yıl süreyle)	
	(B) Sınıfı	X	X	X (4 yıl süreyle)
	(A) Sınıfı	X	X	X

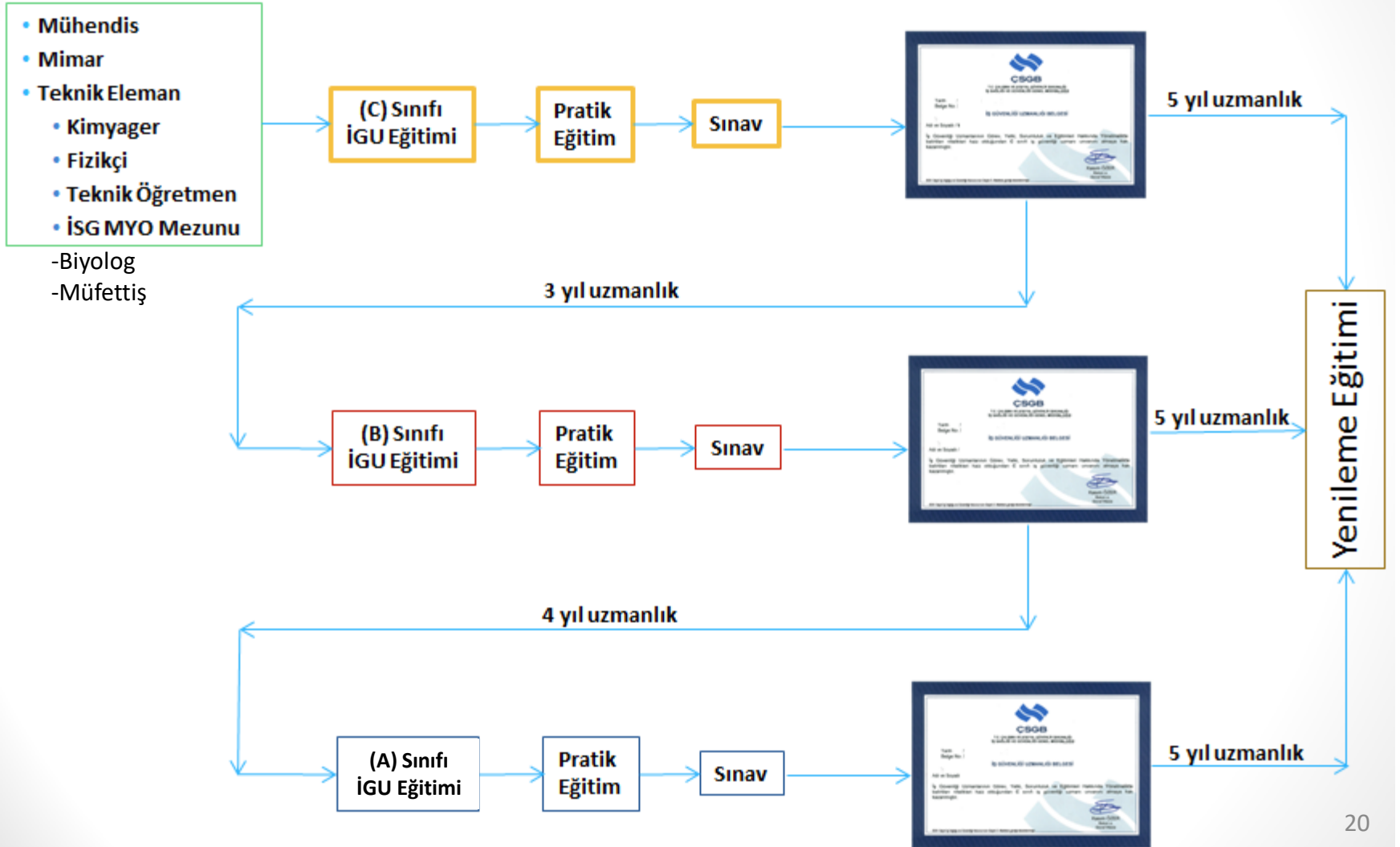
İş Sağlığı ve Güvenliği Hizmetleri

Tehlike Sınıflarına Göre İşyeri Örnekleri

AZ TEHLİKELİ	TEHLİKELİ	ÇOK TEHLİKELİ
Bankalar	Şeker Fabrikaları	Kömür Madenciliği
Eczaneler	Organik Madde Üretimi	Akaryakıt ve LPG Satışı
Peynir İmalatı	İspirto İmalatı	Elektrik Üretimi
Kundura Tamiri	Kuru Temizleme İşleri	Baca ve Cam Temizleme
Makine Yağı Satışı	Montaj İşleri	Araştırma Laboratuvarları
Fotokopi İşleri	Matbaacılık	Boya Depoları
Kuaför Salonları	Mezbaha İşleri	Çöp-Kanalizasyon İşleri
Metro İşletmeciliği	Teleferik İşletmeciliği	Sağlık Kuruluşları
Hamur İşleri Üretimi	Temizlik Maddesi Üretimi	Petrol Rafinerileri
.....

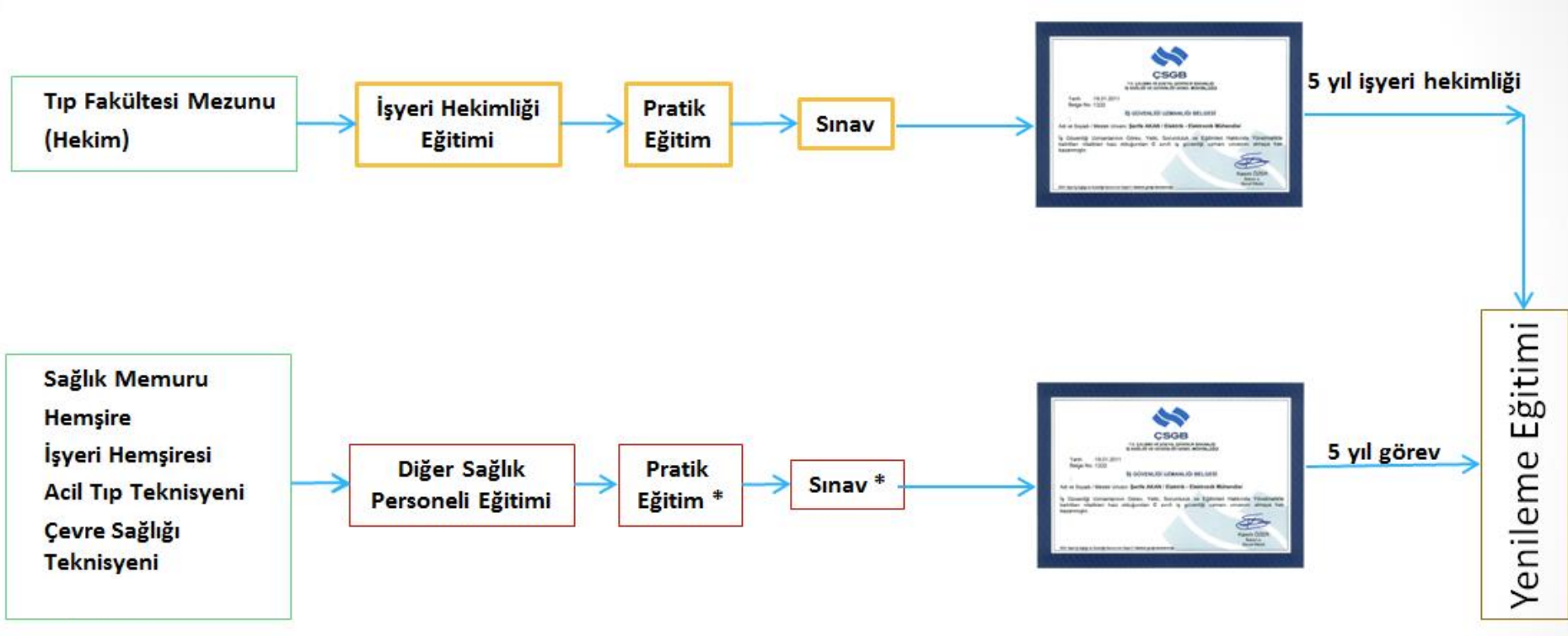
İş Sağlığı ve Güvenliği Hizmetleri

Nasıl İş Güvenliği Uzmanı Olunur?



İş Sağlığı ve Güvenliği Hizmetleri

Nasıl İşyeri Hekimi ve Diğer Sağlık Personeli Olunur?



İş Sağlığı ve Güvenliği Hizmetleri

İş Sağlığı ve Güvenliği Profesyonellerinin Eğitim Süreleri ve Sınavları

		Temel Eğitim	Staj	Sınav	Yenileme Eğitimi
İş Güvenliği Uzmanı	(C) Sınıfı	180 saat	40 saat	70 puan	30 saat – 5 yılda bir
	(B) Sınıfı	180 saat	40 saat	70 puan	30 saat – 5 yılda bir
	(A) Sınıfı	180 saat	40 saat	70 puan	30 saat – 5 yılda bir
İşyeri Hekimi		180 saat	40 saat	70 puan	30 saat – 5 yılda bir
Diğer Sağlık Personeli		90 saat	-	70 puan	18 saat – 5 yılda bir

İş Sağlığı ve Güvenliği Hizmetleri

İş Güvenliği Uzmanları ve İşyeri Hekimlerinin SINAVLARI

(1) Eğitim programlarını tamamlayan adayların sınavları Genel Müdürlükçe yapılır veya yaptırılır.

(2) Adaylar, en son katıldıkları eğitimin tarihinden itibaren **üç yıl içinde en fazla iki defa** ilgili sınavlara katılabilir. Bu sınavlarda başarılı olamayan veya eğitimin tarihinden itibaren üç yıl içinde sınava katılmayan adaylar yeniden eğitim programına katılmak zorundadır.

(4) Sınavlarda **100 puan üzerinden en az 70 puan alan adaylar başarılı** sayılır, sınav sonuçlarına itirazlar sınavı düzenleyen kurum tarafından sonuçlandırılır.

Bakınız:

(İş Güvenliği Uzmanlarının Görev, Yetki, Sorumluluk ve Eğitimleri Hakkında Yönetmelik – Madde 28)

(İşyeri Hekimleri ve Diğer Sağlık Personelinin Görev, Yetki, Sorumluluk ve Eğitimleri Hakkında Yönetmelik – Madde 35)

İş Sağlığı ve Güvenliği Profesyonellerinin Görevleri

İş güvenliği uzmanlarının görevleri

- a) Rehberlik
- b) Risk değerlendirmesi
- c) Çalışma ortamı gözetimi
- ç) Eğitim, bilgilendirme ve kayıt
- d) İlgili birimlerle işbirliği

İşyeri hekimlerinin görevleri

- a) Rehberlik ve danışmanlık
- b) Sağlık gözetimi
- c) Eğitim ve bilgilendirme
- ç) İlgili birimlerle işbirliği

Diğer sağlık personelinin görevleri

- a) İSG hizmetlerinin planlanması, değerlendirilmesi, izlenmesi ve yönlendirilmesinde İH'nin talimatları doğrultusunda çalışmak, veri toplamak ve gerekli kayıtları tutmak
- b) İşçilerin sağlık ve çalışma öykülerini işe giriş/periyojik muayene formuna yazmak ve İH tarafından yapılan fizik muayene sırasında hekime yardımcı olmak
- c) İlk yardım hizmetlerinin organizasyonu ve yürütümünde İH ile birlikte çalışmak
- ç) İşçilerin sağlık eğitiminde görev almak

(İH: İşyeri hekimi)

Bakınız:

İş Güvenliği Uzmanlarının Görev, Yetki, Sorumluluk ve Eğitimleri Hakkında Yönetmelik – Madde 9
İşyeri Hekimleri ve Diğer Sağlık Personelinin Görev, Yetki, Sorumluluk ve Eğitimleri Hakkında Yönetmelik
– Madde 9 ve 16

İş Sağlığı ve Güvenliği Hizmetleri



İş güvenliği uzmanlarının görevleri

MADDE 9 – İş güvenliği uzmanları, aşağıda belirtilen görevleri yerine getirmekle yükümlüdür:

a) Rehberlik;

1) İşyerinde yapılan çalışmalar ve yapılacak değişikliklerle ilgili olarak tasarım, makine ve diğer teçhizatın durumu, bakımı, seçimi ve kullanılan maddeler de dâhil olmak üzere işin planlanması, organizasyonu ve uygulanması, kişisel koruyucu donanımların seçimi, temini, kullanımı, bakımı, muhafazası ve test edilmesi konularının, iş sağlığı ve güvenliği mevzuatına ve genel iş güvenliği kurallarına uygun olarak sürdürülmesini sağlamak için işverene önerilerde bulunmak.

2) İş sağlığı ve güvenliğiyle ilgili alınması gereken tedbirleri işverene yazılı olarak bildirmek.

İş Sağlığı ve Güvenliği Hizmetleri



İş güvenliği uzmanlarının görevleri

a) Rehberlik (*Devamı*);

3) İşyerinde meydana gelen iş kazası ve meslek hastalıklarının nedenlerinin araştırılması ve tekrarlanmaması için alınacak önlemler konusunda çalışmalar yaparak işverene önerilerde bulunmak.

4) İşyerinde meydana gelen ancak ölüm ya da yaralanmaya neden olmayan, ancak çalışana, ekipmana veya işyerine zarar verme potansiyeli olan olayların nedenlerinin araştırılması konusunda çalışma yapmak ve işverene önerilerde bulunmak.

İş Sağlığı ve Güvenliği Hizmetleri



İş güvenliği uzmanlarının görevleri

b) Risk değerlendirmesi;

1) İş sağlığı ve güvenliği yönünden risk değerlendirmesi yapılmasıyla ilgili çalışmalara ve uygulanmasına katılmak, risk değerlendirmesi sonucunda alınması gereken sağlık ve güvenlik önlemleri konusunda işverene önerilerde bulunmak ve takibini yapmak.

İş Sağlığı ve Güvenliği Hizmetleri



İş güvenliği uzmanlarının görevleri

c) Çalışma ortamı gözetimi;

1) Çalışma ortamının gözetiminin yapılması, işyerinde iş sağlığı ve güvenliği mevzuatı gereği yapılması gereken periyodik bakım, kontrol ve ölçümleri planlamak ve uygulamalarını kontrol etmek.

2) İşyerinde kaza, yangın veya patlamaların önlenmesi için yapılan çalışmalara katılmak,

- bu konuda işverene önerilerde bulunmak,

- uygulamaları takip etmek;

- doğal afet, kaza, yangın veya patlama gibi durumlar için acil durum planlarının hazırlanması çalışmalarına katılmak,

- bu konuyla ilgili periyodik eğitimlerin ve tatbikatların yapılmasını ve acil durum planı doğrultusunda hareket edilmesini izlemek ve kontrol etmek.

İş Sağlığı ve Güvenliği Hizmetleri



İş güvenliği uzmanlarının görevleri

ç) Eğitim, bilgilendirme ve kayıt;

- 1) Çalışanların iş sağlığı ve güvenliği eğitimlerinin ilgili mevzuata uygun olarak planlanması konusunda çalışma yaparak işverenin onayına sunmak ve uygulamalarını yapmak veya kontrol etmek.
- 2) Çalışma ortamıyla ilgili iş sağlığı ve güvenliği çalışmaları ve çalışma ortamı gözetim sonuçlarının kaydedildiği yıllık değerlendirme raporunu işyeri hekimi ile işbirliği halinde EK-2'deki örneğine uygun olarak hazırlamak.
- 3) Çalışanlara yönelik bilgilendirme faaliyetlerini düzenleyerek işverenin onayına sunmak ve uygulamasını kontrol etmek.
- 4) Gerekli yerlerde kullanılmak amacıyla iş sağlığı ve güvenliği talimatları ile çalışma izin prosedürlerini hazırlayarak işverenin onayına sunmak ve uygulamasını kontrol etmek.

İş Sağlığı ve Güvenliği Hizmetleri



İş güvenliği uzmanlarının görevleri

d) İlgili birimlerle işbirliği;

- 1) İşyeri hekimiyle birlikte iş kazaları ve meslek hastalıklarıyla ilgili değerlendirme yapmak, tehlikeli olayın tekrarlanmaması için inceleme ve araştırma yaparak gerekli önleyici faaliyet planlarını hazırlamak ve uygulamaların takibini yapmak.
- 2) Bir sonraki yılda gerçekleştirilecek iş sağlığı ve güvenliğiyle ilgili faaliyetlerin yer aldığı yıllık çalışma planını işyeri hekimiyle birlikte hazırlamak.
- 3) Bulunması halinde üyesi olduğu iş sağlığı ve güvenliği kuruluyla işbirliği içinde çalışmak,
- 4) Çalışan temsilcisi ve destek elemanlarının çalışmalarına destek sağlamak ve bu kişilerle işbirliği yapmak.

İş Sağlığı ve Güvenliği Hizmetleri

İş güvenliği uzmanlarının yetkileri

MADDE 10– (1) İGU'nın yetkileri aşağıda belirtilmiştir:

- a) Çalışanlar açısından yakın ve hayati tehlike oluşturan bir husus tespit ettiğinde işverene bildirmek, gerekli tedbirler işveren tarafından alınmadığı takdirde durumu Bakanlığa (işyerinin bağlı bulunduğu çalışma ve iş kurumu il müdürlüğüne) rapor etmek.
- b) İşyerinde belirlediği yakın ve hayati tehlike oluşturan bir hususun acil müdahale gerektirmesi halinde işin durdurulması için işverene başvurmak.
- c) Görevi gereği işyerinin bütün bölümlerinde iş sağlığı ve güvenliği konusunda inceleme ve araştırma yapmak, gerekli bilgi ve belgelere ulaşmak ve çalışanlarla görüşmek.
- ç) Görevinin gerektirdiği konularda işverenin bilgisi dahilinde ilgili kurum ve kuruluşlarla iletişime geçmek ve işyerinin iç düzenlemelerine uygun olarak işbirliği yapmak.

Bakınız:

İş Güvenliği Uzmanlarının Görev, Yetki, Sorumluluk ve Eğitimleri Hakkında Yönetmelik – Madde 10
İşyeri Hekimleri ve Diğer Sağlık Personelinin Görev, Yetki, Sorumluluk ve Eğitimleri Hakkında Yönetmelik
– Madde 10

İş Sağlığı ve Güvenliği Hizmetleri

MADDE 10 İGU yetkileri aşağıda belirtilmiştir:

... (devamı)

(2) Tam süreli iş sözleşmesi ile görevlendirilen İGU / İH, çalıştıkları işyeri ile ilgili mesleki gelişmelerini sağlamaya yönelik eğitim, seminer ve panel gibi organizasyonlara katılma hakkına sahiptir. Bu gibi organizasyonlarda geçen sürelerden bir yıl içerisinde toplam beş iş günü kadarı çalışma süresinden sayılır ve bu süreler sebebiyle İGU / İH ücretinden herhangi bir kesinti yapılamaz.

İş Sağlığı ve Güvenliği Hizmetleri

İş güvenliği uzmanlarının yükümlülükleri

MADDE 11 – ... (devamı)

İGU, bu Yönetmelikte belirtilen görevlerini yaparken, işin normal akışını mümkün olduğu kadar aksatmamak ve verimli bir çalışma ortamının sağlanmasına katkıda bulunmak, işverenin ve işyerinin meslek sırları, ekonomik ve ticari durumları hakkındaki bilgiler ile işçinin kişisel sağlık dosyasındaki bilgileri gizli tutmakla yükümlüdürler.

Bakınız:

İş Güvenliği Uzmanlarının Görev, Yetki, Sorumluluk ve Eğitimleri Hakkında Yönetmelik – Madde 11

İş Saęlıęı ve Güvenlięi Hizmetleri

İş güvenlięi uzmanlarının yükümlülükleri

MADDE 11 – ... (devamı)

İş güvenlięi uzmanları, iş saęlıęı ve güvenlięi hizmetlerinin yürütülmesindeki ihmallerinden dolayı, hizmet sundukları işverene karşı sorumludur.

Bakınız:

İş Güvenlięi Uzmanlarının Görev, Yetki, Sorumluluk ve Eğitimleri Hakkında Yönetmelik – Madde 11

İş Sağlığı ve Güvenliği Hizmetleri

İş güvenliği uzmanlarının yükümlülükleri

MADDE 11 – ... (devamı)

Çalışanın ölümü veya maluliyetiyle sonuçlanacak şekilde vücut bütünlüğünün bozulmasına neden olan iş kazası veya meslek hastalığının meydana gelmesinde ihmali tespit edilen iş güvenliği uzmanının yetki belgesinin geçerliliği altı ay süreyle askıya alınır. Bu konudaki ihmalin tespitinde kesinleşmiş yargı kararı, malullüğün belirlenmesinde ise [5510 sayılı Sosyal Sigortalar ve Genel Sağlık Sigortası Kanununun](#) 25 inci maddesindeki kriterler esas alınır.

Bakınız:

İş Güvenliği Uzmanlarının Görev, Yetki, Sorumluluk ve Eğitimleri Hakkında Yönetmelik – Madde 11

İş Sağlığı ve Güvenliği Hizmetleri

İş güvenliği uzmanlarının yükümlülükleri

MADDE 11 – ... (devamı)

İGU, görevlendirildiği işyerinde yapılan çalışmalara ilişkin tespit ve tavsiyelerini **onaylı deftere yazmak** ve bulunması halinde ve gerektiği durumlarda İH ile birlikte eş zamanlı imzalamak ve suretlerini saklamak zorundadır. İşyerinde yapılan denetimlerde, İH / İGU'nun bu zorunluluğu yerine getirmediğinin tespiti halinde; İH / İGU **Bakanlıkça yazılı olarak uyarılır**. Uyarı gerektiren **durumun tekrarı halinde İH / İGU belgesinin geçerliliği bir yıl süreyle askıya alınır**. Belgesinin geçerliliği askıya alınanlar Genel Müdürlük internet sayfasında ilân edilir. Bir yıl sonunda İH / İGU'nun tekrar görev alabilmesi için Bakanlık onayının alınması zorunludur.

Bakınız:

İş Güvenliği Uzmanlarının Görev, Yetki, Sorumluluk ve Eğitimleri Hakkında Yönetmelik – Madde 11

İş Sağlığı ve Güvenliği Hizmetleri

İş Güvenliği Uzmanları ÇALIŞMA SÜRELERİ

		İşyeri Tehlike Sınıfı					
		Az Tehlikeli		Tehlikeli		Çok Tehlikeli	
		Kısmi Süreli	Tam Süreli	Kısmi Süreli	Tam Süreli	Kısmi Süreli	Tam Süreli
Çalışan Sayısı	< 50	---	---	---	---	---	---
	50 – 499	İGU	---	İGU	---	İGU	---
	500 – 749	İGU	---	İGU	---	---	İGU
	750 – 999	İGU	---	---	İGU	---	İGU
	> 1000	---	İGU	---	İGU	---	İGU

Bakınız:

İş Güvenliği Uzmanlarının Görev, Yetki, Sorumluluk ve Eğitimleri Hakkında Yönetmelik – Madde 12

İş Sağlığı ve Güvenliği Hizmetleri

İş Güvenliği Uzmanları, İşyeri Hekimleri ve Diğer Sağlık Personelinin

ÇALIŞMA SÜRELERİ

İş güvenliği uzmanı ve işyeri hekimlerinin işyerlerinde kısmi süreli olarak görevlendirilmesi gerektiği durumlarda, görev süresi aşağıda yer alan tabloda belirtilen sürelerle hesaplanır.

	İşyeri Tehlike Sınıfı								
	Az Tehlikeli			Tehlikeli			Çok Tehlikeli		
	İH	İGU	DP	İH	İGU	DP	İH	İGU	DP
Çalışan Başına Süre (dakika/ay)	4	10	6	6	15	9	8	20	12

Bakınız:

İş Güvenliği Uzmanlarının Görev, Yetki, Sorumluluk ve Eğitimleri Hakkında Yönetmelik – Madde 12

İşyeri Hekimlerinin Görev, Yetki, Sorumluluk ve Eğitimleri Hakkında Yönetmelik – Madde 12-19

İş Sağlığı ve Güvenliği Hizmetleri

İş Güvenliği Uzmanları, İşyeri Hekimleri ve Diğer Sağlık Personelinin ÇALIŞMA SÜRELERİ

10'dan daha az çalışanı olan ve az tehlikeli sınıfta yer alan işyerlerinde ise istisnai olarak, çalışan başına yılda sadece 60 dakika İGU görevlendirilir.

10'dan daha az çalışanı olan ve az tehlikeli sınıfta yer alan işyerlerinde ise istisnai olarak, çalışan başına yılda sadece 25 dakika İşyeri Hekimi ve 35 dakika Diğer Sağlık Personeli görevlendirilir.

	İşyeri Tehlike Sınıfı								
	Az Tehlikeli			Tehlikeli			Çok Tehlikeli		
	İH	İGU	DP	İH	İGU	DP	İH	İGU	DP
Çalışan Başına Süre (dakika/ay)	4	10	6	6	15	9	8	20	12

Bakınız:

İş Güvenliği Uzmanlarının Görev, Yetki, Sorumluluk ve Eğitimleri Hakkında Yönetmelik – Madde 12

İşyeri Hekimleri ve Diğer Sağlık Personelinin Görev, Yetki, Sorumluluk ve Eğitimleri Hakkında Yönetmelik – Madde 12-19

İş Sağlığı ve Güvenliği Hizmetleri

İş Güvenliği Uzmanları ve İşyeri Hekimlerinin ÇALIŞMA SÜRELERİ – ÖRNEK ÇALIŞMA

	İşyeri Tehlike Sınıfı								
	Az Tehlikeli			Tehlikeli			Çok Tehlikeli		
	İH	İGU	DP	İH	İGU	DP	İH	İGU	DP
Çalışan Başına Süre (dakika/ay)	4	10	6	6	15	9	8	20	12

Örnek No	İşçi Sayısı	Tehlike Sınıfı
1	70	Tehlikeli
2	800	Çok Tehlikeli
3	526	Az Tehlikeli

İş Sağlığı ve Güvenliği Hizmetleri

İş Güvenliği Uzmanları ÇALIŞMA SÜRELERİ – ÇÖZÜM

	İşyeri Tehlike Sınıfı								
	Az Tehlikeli			Tehlikeli			Çok Tehlikeli		
	İH	İGU	DP	İH	İGU	DP	İH	İGU	DP
Çalışan Başına Süre (dakika/ay)	4	10	6	6	15	9	8	20	12

Örnek No.	Çalışan Sayısı	Tehlike Sınıfı	İş Güvenliği Uzmanı
1	70	Tehlikeli	17 saat 30 dakika
2	800	Çok Tehlikeli	Tam Süreli
3	526	Az Tehlikeli	87 saat 40 dakika

İş Sağlığı ve Güvenliği Hizmetleri

4857 sayılı İş Kanununa Göre Çalışma Süreleri

Çalışma süresi

Madde 63 - Genel bakımdan çalışma süresi haftada en çok 45 saattir. Aksi kararlaştırılmamışsa bu süre, işyerlerinde haftanın çalışılan günlerine eşit ölçüde bölünerek uygulanır.

Tarafların anlaşması ile haftalık normal çalışma süresi, işyerlerinde haftanın çalışılan günlerine, günde 11 saati aşmamak koşulu ile farklı şekilde dağıtılabilir. Bu halde, iki aylık süre içinde işçinin haftalık ortalama çalışma süresi, normal haftalık çalışma süresini aşamaz. Denkleştirme süresi toplu iş sözleşmeleri ile dört aya kadar artırılabilir.

İş Sağlığı ve Güvenliği Hizmetleri

4857 sayılı İş Kanununa Göre Çalışma Süreleri

Fazla çalışma ücreti

Madde 41 - Ülkenin genel yararları yahut işin niteliği veya üretimin artırılması gibi nedenlerle fazla çalışma yapılabilir. Fazla çalışma, Kanunda yazılı koşullar çerçevesinde, haftalık 45 saati aşan çalışmalardır.

Fazla çalışma süresinin toplamı bir yılda 270 saatten fazla olamaz.

İş Sağlığı ve Güvenliği Hizmetleri

İSG Hizmetleri, İGU ve İH ile ilgili mevzuat

- 6331 sayılı İş Sağlığı ve Güvenliği Kanunu (6, 7 ve 8. maddeler)
- 4857 sayılı İş Kanunu (Çalışma Süreleri)
- 3146 sayılı Kanun (12. madde)
- Umumi Hıfzısıhha Kanunu (İH ile ilgili maddeler)
- İş Sağlığı ve Güvenliği Hizmetleri Yönetmeliği
- İş Güvenliği Uzmanlarının Görev, Yetki, Sorumluluk ve Eğitimleri Hakkında Yön.
- İşyeri Hekimleri ve Diğer Sağlık Personelinin Görev, Yetki, Sorumluluk ve Eğitimleri Hakkında Yönetmelik
- İş Sağlığı ve Güvenliği Kurulları Hakkında Yönetmelik
- Risk Değerlendirmesi Yapılması Hakkında Yönetmelik

Bakınız:

<http://www.csgb.gov.tr/csgbPortal/csgb.portal?page=mevzuat&id=2>

İş Sağlığı ve Güvenliği Hizmetleri

İş Sağlığı ve Güvenliği Hizmet Modelleri

İşyerinin tehlike sınıfı ve çalışan sayısına göre değişiklik göstermek üzere;

- Kısmi süreli işyeri hekimi ve iş güvenliği uzmanı istihdamı
- Tam süreli işyeri hekimi ve iş güvenliği uzmanı istihdamı
- Niteliklere sahip işverenin kendisi tarafından üstlenilmesi
- Ortak Sağlık ve Güvenlik Biriminden hizmet alımı

Tam süreli iş güvenliği uzmanı istihdam edilmesi gereken işyerlerinde, işyeri sağlık ve güvenlik birimi kurulur.

İş Sağlığı ve Güvenliği Hizmetleri

İş Sağlığı ve Güvenliği Hizmet Modelleri

1. Hizmetin işyeri bünyesinden sağlanması (işyeri bordrosuna katmak şartıyla)
 - a. Kısmi süreli İGU, İH ve DSP görevlendirme
 - b. Tam süreli personel görevlendirme = İSGB kurulması zorunluluğu
2. Hizmetin işyeri dışından alınması
 - a. OSGB'lerden hizmet satın alınması
 - b. Toplum Sağlık Merkezlerinden hizmet satın alınması

İş Sağlığı ve Güvenliği Hizmetleri

İş Sağlığı ve Güvenliği Hizmet Modelleri

1. Hizmetin işyeri bünyesinden sağlanması (işyeri bordrosuna katmak şartıyla)
 - a. Kısmi süreli İGU, İH ve DSP görevlendirme
 - b. Tam süreli personel görevlendirme = İSGB kurulması zorunluluğu
2. Hizmetin işyeri dışından alınması
 - a. OSGB'lerden hizmet satın alınması
 - b. TSM'lerden hizmet satın alınması

İş Sağlığı ve Güvenliği Hizmetleri

İş Sağlığı ve Güvenliği Hizmetinin İşyeri Bünyesinden Sağlanması

İş sağlığı ve güvenliği hizmetlerinin sunulması amacıyla, işyerinin tehlike sınıfı ve çalışan sayısına göre hesaplanan sürelerle işyerinde tam süreli veya kısmi süreli olarak iş güvenliği uzmanı, işyeri hekimi ve diğer sağlık personeli görevlendirilir. Tam süreli görevlendirme yükümlülüğü olan işyerlerinde İSGB kurulması zorunludur.

İş Sağlığı ve Güvenliği Hizmetleri

İşyeri Sağlık ve Güvenlik Birimi (İSGB)

İş Sağlığı ve Güvenliği Hizmetleri Yönetmeliği, Madde 4:

İşyeri sağlık ve güvenlik birimi (İSGB): İşyerinde iş sağlığı ve güvenliği hizmetlerini yürütmek üzere kurulan, gerekli donanım ve personele sahip olan birimi ifade eder.

İş Sağlığı ve Güvenliği Hizmetleri

İşyeri Sağlık ve Güvenlik Birimi (İSGB)

İş Sağlığı ve Güvenliği Hizmetleri Yönetmeliği

İşyeri sağlık ve güvenlik birimi

MADDE 10 – (1) İSGB; en az bir işyeri hekimi ile işyerinin tehlike sınıfına uygun belgeye sahip en az bir iş güvenliği uzmanının görevlendirilmesi ile oluşturulur. Bu birimde işveren diğer sağlık personeli de görevlendirebilir.

(2) İş sağlığı ve güvenliği hizmetlerinin yürütülmesi amacıyla işveren tarafından işyerlerinde kurulacak olan iş sağlığı ve güvenliği birimlerinde aşağıdaki şartlar sağlanır.

İş Sağlığı ve Güvenliği Hizmetleri

İşyeri Sağlık ve Güvenlik Birimi (İSGB)

İş Sağlığı ve Güvenliği Hizmetleri Yönetmeliği

İşyeri sağlık ve güvenlik birimi

MADDE 10 – ... (devamı)

a) İSGB, iş sağlığı ve güvenliği hizmetlerinin yürütülmesine ve çalışan personel sayısına uygun büyüklükte bir yerde kurulur. Bu birimin asıl işin yürütüldüğü mekânda ve giriş katta kurulması esastır.

b) Bu birimlerde sekizer metrekareden az olmamak üzere bir iş güvenliği uzmanı odası ile işyeri hekimi tarafından kullanılmak üzere bir muayene odası ve 12 metrekareden az olmamak üzere bir ilkyardım ve acil müdahale odası bulunur. Tam zamanlı görevlendirilecek her işyeri hekimi ve iş güvenliği uzmanı için aynı şartlarda ayrı birer oda tahsis edilir.

İş Sağlığı ve Güvenliği Hizmetleri

İşyeri Sağlık ve Güvenlik Birimi (İSGB)

İş Sağlığı ve Güvenliği Hizmetleri Yönetmeliği

İşyeri sağlık ve güvenlik birimi

MADDE 10 – ... (devamı)

c) İSGB'ler uygun araç ve gereçler ile donatılır ve işyerinde çalışanların acil durumlarda en yakın sağlık birimine ulaştırılmasını sağlamak üzere uygun araç bulundurulur.

(3) İSGB'nin bölümleri aynı alanda bulunur ve bu alan çalışanlar tarafından kolaylıkla görülebilecek şekilde işaretlenir.

Bakınız: İSG Hizmetleri Yönetmeliği EK-1

İş Sağlığı ve Güvenliği Hizmetleri

İş Sağlığı ve Güvenliği Hizmetleri Yönetmeliği

İş sağlığı ve güvenliği hizmetlerinin yürütülmesi amacıyla sağlanacak şartlar

MADDE 11 –

(1) Tam süreli işyeri hekimi ve iş güvenliği uzmanı görevlendirilmesi gerekli olmayan hallerde işveren, görevlendirdiği kişi veya OSGB'lerin görevlerini yerine getirmeleri amacı ile asgari bu maddedeki şartları sağlar.

(2) 50 ve daha fazla çalışanı olan işyerlerinde işveren,

a) İşyeri hekimi ile diğer sağlık personeline ve iş güvenliği uzmanına 8 metrekareden az olmamak üzere toplam iki oda temin eder.

b) İşyerinde ayrıca acil durumlarda çalışanların en yakın sağlık birimine ulaştırılmasını sağlamak üzere uygun araç bulundurulur.

İş Sağlığı ve Güvenliği Hizmetleri

İş Sağlığı ve Güvenliği Hizmetleri Yönetmeliği

İş sağlığı ve güvenliği hizmetlerinin yürütülmesi amacıyla sağlanacak şartlar

MADDE 11 – ... (devamı)

(3) 50'den az çalışanı olan işyerlerinde işveren, işyeri hekimi, iş güvenliği uzmanı ve diğer sağlık personelinin iş sağlığı ve güvenliği hizmetini etkin verebilmesi için çalışma süresince kullanılmak üzere uygun bir yer sağlar.

(4) Birden fazla işyerinin bulunduğu iş merkezleri, iş hanları gibi yerlerde bulunan ve 50'den az çalışanı olan işverenlerin yürütecekleri iş sağlığı ve güvenliği hizmetleri için; koordinasyon yönetim tarafından sağlanmak üzere ortaklaşa kullanılacak bir mekân oluşturulabilir. Oluşturulacak mekândan hizmet sunulacak toplam çalışan sayısı 50'den az olması durumunda üçüncü fıkra, 50'den fazla olması durumunda ise ikinci fıkra hükümlerine uygunluk sağlanır.

İş Sağlığı ve Güvenliği Hizmetleri

İş Sağlığı ve Güvenliği Hizmetleri Yönetmeliği

İş sağlığı ve güvenliği hizmetlerinin yürütülmesi amacıyla sağlanacak şartlar

MADDE 11 – ... (devamı)

(5) İş sağlığı ve güvenliği hizmetlerinin yürütülmesi için işveren tarafından ayrılan çalışma yerlerinin bölüm ve birimlerinin aynı alan içerisinde bulunması esastır. Bu bölüm ve birimlerin bulunduğu yerler çalışanlar tarafından kolaylıkla görülebilecek şekilde işaretlenir.

(6) Tam süreli işyeri hekimi ve iş güvenliği uzmanı görevlendirilmesi zorunlu olmayan hallerde, işyerinde bu maddeye göre oluşturulan ve belirtilen şartları karşılayan birim, düzenlenen sağlık raporları bakımından İSGB olarak kabul edilir.

İş Sağlığı ve Güvenliği Hizmetleri

İş Sağlığı ve Güvenliği Hizmet Modelleri

1. Hizmetin işyeri bünyesinden sağlanması (işyeri bordrosuna katmak şartıyla)
 - a. Kısmi süreli İGU, İH ve DSP görevlendirme
 - b. Tam süreli personel görevlendirme = İSGB kurulması zorunluluğu
2. Hizmetin işyeri dışından alınması
 - a. OSGB'lerden hizmet satın alınması
 - b. TSM'lerden hizmet satın alınması

İş Sağlığı ve Güvenliği Hizmetleri

İş Sağlığı ve Güvenliği Hizmetinin İşyeri Dışından Sağlanması

6331 sayılı İş Sağlığı ve Güvenliği Kanunu

İş sağlığı ve güvenliği hizmetleri

MADDE 6 – (1) Mesleki risklerin önlenmesi ve bu risklerden korunulmasına yönelik çalışmaları da kapsayacak, iş sağlığı ve güvenliği hizmetlerinin sunulması için işveren;

a) Çalışanları arasından iş güvenliği uzmanı, işyeri hekimi ve diğer sağlık personeli görevlendirir. **Çalışanları arasında belirlenen niteliklere sahip personel bulunmaması**

hâlinde, bu hizmetin tamamını veya bir kısmını ortak sağlık ve güvenlik birimlerinden hizmet olarak yerine getirebilir. Ancak belirlenen niteliklere ve gerekli belgeye sahip

olması hâlinde, tehlike sınıfı ve çalışan sayısı dikkate alınarak, bu hizmetin yerine getirilmesini kendisi üstlenebilir.

.....

İş Sağlığı ve Güvenliği Hizmetleri

Ortak sağlık ve Güvenlik Birimi (OSGB)

6331 sayılı İş Sağlığı ve Güvenliği Kanunu, Madde 3

m) **Ortak sağlık ve güvenlik birimi:** Kamu kurum ve kuruluşları, organize sanayi bölgeleri ile Türk Ticaret Kanununa göre faaliyet gösteren şirketler tarafından, işyerlerine iş sağlığı ve güvenliği hizmetlerini sunmak üzere kurulan gerekli donanım ve personele sahip olan ve Bakanlıkça yetkilendirilen birimi ifade eder.

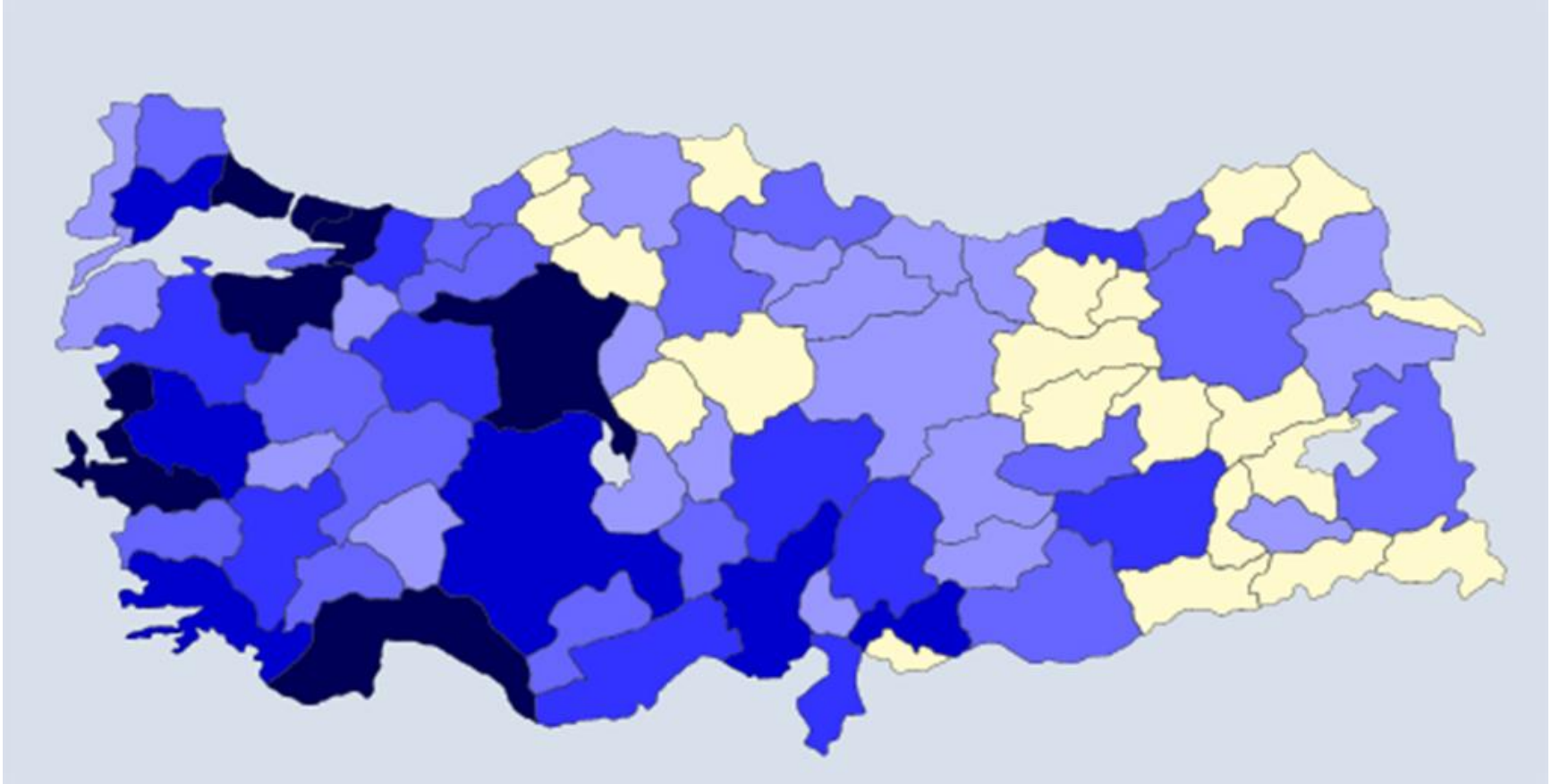
İş Sağlığı ve Güvenliği Hizmetleri Yönetmeliği, Madde 4:

f) **Ortak sağlık ve güvenlik birimi (OSGB):** Kamu kurum ve kuruluşları, organize sanayi bölgeleri ile 13/1/2011 tarihli ve 6102 sayılı Türk Ticaret Kanununa göre faaliyet gösteren şirketler tarafından, işyerlerine iş sağlığı ve güvenliği hizmetlerini sunmak üzere kurulan gerekli donanım ve personele sahip olan ve Bakanlıkça yetkilendirilen birimi ifade eder.

OSGB VERİLERİ, 22.5.2013

- OSGB Sayısı : 615
- İş Güvenliği Uzmanlığı : 2244
- İşyeri Hekimi Sözleşmesi : 1713
- Diğer sağlık Personeli : 640

OSGB Dağılımı, Mayıs 2013



İş Sağlığı ve Güvenliği Hizmetleri

İş Sağlığı ve Güvenliği Hizmetleri Yönetmeliği

Ortak sağlık ve güvenlik birimi

MADDE 12 – (1) OSGB kurulabilmesi ve hizmet sunabilmesi için tam süreli iş sözleşmesiyle çalışan en az bir;

- a) İşyeri hekimi,
 - b) İş güvenliği uzmanı,
 - c) Diğer sağlık personeli,
- istihdamı zorunludur.

(2) OSGB'lerde tam süreli görevlendirilenler, başka bir OSGB'de veya işyerinde aynı unvanla veya Bakanlıkça yetkilendirilen eğitim kurumlarında eğitici unvanıyla görev alamaz.

İş Sağlığı ve Güvenliği Hizmetleri

İş Sağlığı ve Güvenliği Hizmetleri Yönetmeliği

Ortak sağlık ve güvenlik birimi

MADDE 12 – ... (devamı)

(3) OSGB'ler, iş sağlığı ve güvenliği hizmetlerinin yürütülmesine ve personel sayısına yetecek asgari büyüklükte; işyeri hekimi tarafından kullanılmak üzere en az 10 metrekarelik bir muayene odası, 15 metrekarelik ilkyardım ve acil müdahale, 10 metrekarelik iş güvenliği uzmanı odaları ile 12 metrekarelik bekleme yeri, uygun büyüklükte arşiv odası ve en az bir tuvalet ve lavabodan oluşur.

(4) OSGB'ler, sözleşme yaptıkları işyerlerine sunulacak iş sağlığı ve güvenliği hizmetlerini, işyerinin tehlike sınıfı ve çalışan sayısına göre belirlenen sürelerden az olmamak kaydı ile yürütür.

İş Sağlığı ve Güvenliği Hizmetleri

İş Sağlığı ve Güvenliği Hizmetleri Yönetmeliği

Ortak sağlık ve güvenlik birimi

MADDE 12 – ... (devamı)

(5) OSGB'lerin yetki aldıkları adresin bulunduğu il sınırları dışında hizmet verebilmeleri için o ilde şube açmaları zorunludur. Şube açmak istediklerinde İSG Hizmet Yönetmeliğinde belirtilen şartları sağlarlar. Ancak niteliği gereği birden fazla ilde yürütülmesi gereken raylı sistem, yol ve nakil hattı inşası veya bakımı ve onarımı gibi işlerde hizmet alınan OSGB'nin işin yapıldığı illerden herhangi birisinde yetkilendirilmiş olması yeterlidir.

(6) OSGB'ler yetkilendirildikleri il sınırı içerisinde izinsiz şube açamayacağı gibi herhangi bir şekilde irtibat bürosu da açamazlar. Şube açmak istediklerinde bu Yönetmelikte belirtilen şartları sağlarlar.

İş Sağlığı ve Güvenliği Hizmetleri

İş Sağlığı ve Güvenliği Hizmetleri Yönetmeliği

Ortak sağlık ve güvenlik birimi

MADDE 12 – ... (devamı)

(7) OSGB'lerin, işyerlerine hizmet verdikleri sürece yetki aldıkları adreste, açık ve faaliyette bulunması esastır. Günlük çalışma süresi içinde verilen hizmet ve faaliyetler konusunda yetkili bir kişinin OSGB'de hazır bulunması sağlanır.

(8) OSGB, 10/2/2004 tarihli ve 25369 sayılı Resmî Gazete'de yayımlanan [İşyeri Bina ve Eklentilerinde Alınacak Sağlık ve Güvenlik Önlemlerine İlişkin Yönetmelikte](#) belirtilen niteliklere uygun şekilde oluşturulur ve uygun araç ve gereçlerle donatılır. OSGB'lerin iş merkezi, iş hanı ve alışveriş merkezleri gibi binalarda kuruluyor ise binaların, İşyeri Bina ve Eklentilerinde Alınacak Sağlık ve Güvenlik Önlemlerine İlişkin Yönetmeliğin acil çıkış düzenlemesine ilişkin hükümlerine uygunluğu yeterli kabul edilir.

İş Sağlığı ve Güvenliği Hizmetleri

İş Sağlığı ve Güvenliği Hizmetleri Yönetmeliği

Ortak sağlık ve güvenlik birimi

MADDE 12 – ... (devamı)

(9) OSGB'ler tapu kütüğüne işyeri olarak kayıtlı bölümleri hariç mesken olarak kullanılan çok katlı binalarda ve işyeri olarak kayıtlı olsa dahi bodrum katlarda kurulamaz. OSGB'lerin zemin katta veya müstakil binalarda kurulması esastır.

(10) OSGB'lerde adres veya unvan değişikliği yapılması halinde 30 gün içinde yetki belgesinin yenilenmesi talebiyle Genel Müdürlüğe başvuru yapılır. Bu başvurular ilk başvuru işlemlerine tabidir.

(11) Şirket ortaklarında değişiklik olması halinde, durum 30 gün içerisinde Genel Müdürlüğe bildirilir. Yeni şirket ortaklarının ilgili mevzuat hükümlerinde belirtilen şartlara uygun olmaması halinde durumun düzeltilmesi amacıyla Genel Müdürlükçe şirkete 30 gün süre verilir.

İş Sağlığı ve Güvenliği Hizmetleri

İş Sağlığı ve Güvenliği Hizmet Modelleri

1. Hizmetin işyeri bünyesinden sağlanması (işyeri bordrosuna katmak şartıyla)
 - a. Kısmi süreli İGU, İH ve DSP görevlendirme
 - b. Tam süreli personel görevlendirme = İSGB kurulması zorunluluğu
2. Hizmetin işyeri dışından alınması
 - a. OSGB'lerden hizmet satın alınması
 - b. TSM'lerden hizmet satın alınması

İş Sağlığı ve Güvenliği Hizmetleri

İş Sağlığı ve Güvenliği Hizmetinin İşyeri Dışından Sağlanması - TSM

6331 sayılı İş Sağlığı ve Güvenliği Kanunu

İş sağlığı ve güvenliği hizmetleri

MADDE 6 – (1) Mesleki risklerin önlenmesi ve bu risklerden korunulmasına yönelik çalışmaları da kapsayacak, iş sağlığı ve güvenliği hizmetlerinin sunulması için işveren;
a) Çalışanları arasından iş güvenliği uzmanı, işyeri hekimi ve diğer sağlık personeli görevlendirir. **Çalışanları arasında belirlenen niteliklere sahip personel bulunmaması hâlinde, bu hizmetin tamamını veya bir kısmını ortak sağlık ve güvenlik birimlerinden hizmet olarak yerine getirebilir.** Ancak belirlenen niteliklere ve gerekli belgeye sahip olması hâlinde, tehlike sınıfı ve çalışan sayısı dikkate alınarak, bu hizmetin yerine getirilmesini kendisi üstlenebilir.

İSG Kanununda, İSG Hizmetlerinde görev alabilecek birimler tanımlanırken, Toplum Sağlığı Merkezleri (TSM)'ne yer verilmemiştir. Bu durum, TSM'lerce bu hizmetlerin sunulabilmesi amacıyla, OSGB'ler tarafından sağlanan şartları sağlaması ve Bakanlıkça yetkilendirilmeleri gerektiği anlamına gelmektedir.

Durumun netleşmesi amacıyla, bu konunun ele alınacağı İşyeri Hekimliği Yönetmeliği'nin yayınlanması beklenmektedir.

TEŞEKKÜRLER



İş Sağlığı ve Güvenliği Hizmetleri

31 Ocak 2013 tarihli ve 28545 sayılı Resmi Gazete’de yayımlanan «İş Güvenliği Uzmanlarının Görev, Yetki, Sorumluluk Ve Eğitimleri Hakkında Yönetmelikte Değişiklik Yapılmasına Dair Yönetmelik» ile, İGU Yönetmeliğine aşağıda yer alan madde eklenmiştir.

GEÇİCİ MADDE 2 – (1) Üç yıllık mesleki tecrübe ve (C) veya (B) sınıfı iş güvenliği uzmanlığı belgesine sahip iş güvenliği uzmanları; sektörel düzenleme kapsamında kendi meslek dallarına uygun işlerin yapıldığı işyeriyle sınırlı olmak üzere, bütün tehlike sınıflarındaki işyerlerinde görevlendirilebilirler. Bu hüküm, maddenin yürürlüğe giriş tarihinden itibaren yedi yıl geçerlidir. Bu süre içinde işyerinin tehlike sınıfına uygun belge almayan veya alamayan iş güvenliği uzmanları için söz konusu görevlendirmeler kazanılmış hak sayılmaz.

DANIŞTAY TARAFINDAN DURDURULDU !!!!!

İş Sağlığı ve Güvenliği Hizmetleri

31 Ocak 2013 tarihli ve 28545 sayılı Resmi Gazete’de yayımlanan «İş Güvenliği Uzmanlarının Görev, Yetki, Sorumluluk Ve Eğitimleri Hakkında Yönetmelikte Değişiklik Yapılmasına Dair Yönetmelik» ile, İGU Yönetmeliğine aşağıda yer alan madde eklenmiştir.

GEÇİCİ MADDE 2 – ... (devamı)

(2) Bu madde ile yapılan düzenleme kapsamında, işyerinde yapılan asıl iş esas alınmak üzere iş güvenliği uzmanlarının meslek dalı ile işyeri tehlike sınıfının ilgisi NACE Rev. 2 Altılı Ekonomik Faaliyet Sınıflaması dikkate alınarak Bakanlıkça belirlenir.

DANIŞTAY TARAFINDAN DURDURULDU !!!!!

İş Sağlığı ve Güvenliği Hizmetleri

Diğer sağlık personelinin yükümlülükleri

MADDE 18 – ... (devamı)

Diğer sağlık personeli, görevlendirildiği işyerinde iş sağlığı ve güvenliğine ilişkin tespit ve tavsiyelerini işyeri hekimine iletmekle yükümlüdür.

Bakınız:

İşyeri Hekimleri ve Diğer Sağlık Personelinin Görev, Yetki, Sorumluluk ve Eğitimleri Hakkında Yönetmelik – Madde 18

İş Sağlığı ve Güvenliği Hizmetleri

İş Sağlığı ve Güvenliği Hizmetinin İşyeri Dışından Sağlanması - TSM

İşyeri Hekimlerinin Görev, Yetki, Sorumluluk ve Eğitimleri Hakkında Yönetmelik

Tanımlar

MADDE 4 – ...

h) Toplum sağlığı merkezi (TSM): **İşyeri hekimliği hizmeti vermek üzere** yetkilendirilen Sağlık Bakanlığına bağlı toplum sağlığı merkezlerini ifade eder.

İSG Kanununa göre yenileri yayınlanana kadar geçerli olan yönetmeliklerden, işyeri hekimliğiyle ilgili olan yönetmelikte ise TSM'ler sadece işyeri hekimliği hizmeti verilebilen birimler olarak tanımlanmıştır.

İş Sağlığı ve Güvenliği Hizmetleri

İş Sağlığı ve Güvenliği Hizmetinin İşyeri Dışından Sağlanması - TSM

İşyeri Hekimlerinin Görev, Yetki, Sorumluluk ve Eğitimleri Hakkında Yönetmelik

Toplum sağlığı merkezinin nitelikleri

MADDE 5 – (1) TSM'lerde işyeri hekimliği hizmeti sunulabilmesi için;

- a) En az bir işyeri hekimi,
- b) En az bir diğer sağlık personeli

görevlendirilmesi zorunludur.

İş Sağlığı ve Güvenliği Hizmetleri

İş Sağlığı ve Güvenliği Hizmetinin İşyeri Dışından Sağlanması - TSM

İşyeri Hekimlerinin Görev, Yetki, Sorumluluk ve Eğitimleri Hakkında Yönetmelik

Toplum sağlığı merkezinin nitelikleri

MADDE 5 – ... (devamı)

(2) TSM, işyeri hekimliği hizmeti yürütülebilmesine ve çalışacak personel sayısına yetecek büyüklükte olmalıdır. Bu birimlerde, 10 metrekareden az olmamak üzere en az bir muayene odası, 15 metrekareden az olmamak üzere bir ilk yardım ve acil müdahale odası ile 12 metrekareden az olmamak üzere bir bekleme odası bulunur.

İş Sağlığı ve Güvenliği Hizmetleri

İş Sağlığı ve Güvenliği Hizmetinin İşyeri Dışından Sağlanması - TSM

İşyeri Hekimlerinin Görev, Yetki, Sorumluluk ve Eğitimleri Hakkında Yönetmelik

Toplum sağlığı merkezinin nitelikleri

MADDE 5 – ... (devamı)

(3) TSM, işyeri hekimliği hizmetini, işyerinin tehlike sınıfı, sektörü ve işçi sayısına göre belirlenen sürelerden az olmamak kaydı ile yürütür.

(4) İşyeri hekimliği hizmetinin etkin yürütülmesi amacıyla, hizmet sunulan işyerine, aynı işyeri hekiminin ve diğer sağlık personelinin hizmet vermesi esastır.

İş Sağlığı ve Güvenliği Hizmetleri

İş Sağlığı ve Güvenliği Hizmetinin İşyeri Dışından Sağlanması - TSM

İşyeri Hekimlerinin Görev, Yetki, Sorumluluk ve Eğitimleri Hakkında Yönetmelik

Toplum sağlığı merkezinin nitelikleri

MADDE 5 – ... (devamı)

(5) TSM'ler 10/2/2004 tarihli ve 25369 sayılı Resmî Gazete'de yayımlanan İşyeri Bina ve Eklentilerinde Alınacak Sağlık ve Güvenlik Önlemlerine İlişkin Yönetmelikte belirtilen niteliklere uygun olmalı ve Ek-1'de belirtilen araç ve gereçler ile donatılmalıdır.



