

Ankara Üniversitesi
Ziraat Fakültesi
Peyzaj Mimarlığı Bölümü
Mimarlık Bilgisi Dersi

Frig Uygarlığı Mimarisi



İçindekiler

- Frigya Krallığı (Slayt 3-5)
Frigya'nın Bıraktığı Önemli Eserler1 (Slayt 6-7)
Frigya Kralları (Slayt 8-9)
Gordion; Frigya'nın kalbi (Slayt 10-13)
Frigya Tümülüsleri (Slayt 14-16)
Frigya Sosyal Yaşamı (Slayt 17)
Frigya'nın Bıraktığı Önemli Eserler2 (Slayt 18-20)
Friglerde Alfabe ve Yazıtlar (Slayt 21-23)
Friglerde Dini İnanç ve Dini Yapılar (Slayt 24-27)
Friglerde Mimari Yapı ve Özellikleri (Slayt 28-33)
Frigya'nın Bıraktığı Önemli Yapılar(Slayt 34-40)
Yararlanılan Kaynaklar (Slayt 41)



Frigya Krallığı

Antik batı kaynaklarındaki bilgilere göre Avrupa'da oturdukları sırada Brygler ya da Brigler adını taşıyan Frigler, Makedonya ve Trakya'dan Boğazlar yolu ile Anadolu'ya göç eden Trak boylarından biridir. Bilim adamlarının çoğu, Friglerin Trak kökenli bir halk olduğu görüşünde birleşirler. Arkeolojik veriler, Trak kökenli göç hareketinin tek bir dalga hâlinde olmayıp, MÖ. 1200'lerden başlayarak MÖ. 8. yüzyıla kadar dalgalar hâlinde devam ettiğine işaret etmektedir.



Frigyalılar

Frigya Krallığı

Yassıhöyük'te köy düzeyinde, yerleşik bir düzeni benimseyen Friglerin göçebe ve köy düzeyindeki yaşam biçiminden siyasal örgütlü bir devlet düzenine nasıl geçtiği ve bu geçişteki aşamalar bugün için bilinmemektedir. Bununla birlikte, ilk aşamada, merkeze bağlı tek bir krallıktan çok, birçok beyliğin varlığını düşünmek daha gerçekçi olacaktır. Buna bağlı olarak, Gordion'un önceleri bir beylik merkezi olduğu ileri sürülebilir. Nitekim, arkeolojik kazılar Yassıhöyük'ün daha İ.Ö. Erken 9. yüzyılda kabartmalı ortostatlarla bezeli binalara sahip, çevresi sur ile tahkim edilmiş bir yerleşme olduğunu ortaya çıkartmıştır.



Frigya Krallığı

Gordion'daki bu imar faaliyetleri, gelişimini sürdürerek k.Ö. 8. yüzyılın başında Orta Anadolu'da kendi dönemi için eşi olmayan anıtsal planlı krali bir yerleşmeye dönüşmüştür. Güneydoğudaki ana kale kapısının hemen içerisinde, üstü açık iki büyük avlunun çevresinde dizili dikdörtgen planlı megaronlar saray alanını oluşturmaktadır. Megaronların en büyüğünde bulunan ince dokumalar ve fildişi kakmalı ahşap mobilya gibi lüks eşyalar, bu yapının kral ya da yöneticinin kabul salonu olduğunu düşündürmektedir.



Frigya Eserleri

Ele geçen çok miktardaki çanak çömlek ve demir eşyalar, Friglerde bu dönemde gelişmiş bir seramik ve maden endüstrisinin varlığına işaret etmektedir. Suriye ve Filistin bölgelerinden ithal edilmiş lüks eşyalar ise Friglerin \leftarrow .Ö. 800 civarı nda dış ticaret ilişkileri hakkında ipucu vermektedir. Bu yerleşme, \leftarrow .Ö. 800 civarında kent sakinlerinin bütün mallarını bırakarak yalnızca canlarını kurtarabildikleri büyük bir yangınla tahrip olmuştur.



Frigya Eserleri



Frigya Kralları

Gordion kazıları, bu felaketin ardından krali yerleşmenin eski plan üzerine daha gelişmiş bir teknikle yeniden inşa edildiğini göstermiştir. ‹.Ö. 8.yüzyılın sonuna doğru tamamlanan kent, Anadolu kervan yollarının doğu-batı ticaretinde giderek önem kazandığı bu dönemde Friglerin başkenti konumuna yükselmiştir. Frig Devleti'nin bilinen ilk kralı, başkent Gordion'a adını vermiş olan Gordios'tur. Bu kralın tarihî kişiliği ve yaşadığı dönemin siyasi olayları hakkında herhangi bir bilgi yoktur. Gordios'un başa geçtiği dönemde Frigler arasında bir kargaşanın yaşandığı anlaşılmaktadır. Kral Gordios'tan sonra, Frig tahtına oğlu Midas geçmiştir. Antik batı kaynaklarında daha çok efsanevi kişiliğinden söz edilen kral Midas, ‹.Ö. 8. yüzyılın ikinci yarısında Frig tahtında egemen olmuştur.

Frigya Kralları



Kral Gordius, şehre ismini veren ilk Frigya kralı



Kral Midas, Gordius'un oğlu, en Frigya en görkemli dönemlerini Midas'a borçludur.

Gordion; Frigyanın Kalbi

Frig Krallığı'nın başkenti Gordion'un kalıntıları Ankara-Eskişehir karayolu ve Sakarya ile Porsuk nehirlerinin birleştiği yerin yakınında Polatlı'nın kuzeybatısında bulunmaktadır. Gordion'un geçmişi MÖ 8. yüzyıl ortalarına kadar gider. Şehir en parlak dönemini MÖ 725 ve 675 yılları arasında yaşamıştır. Midas bu kentte oturmuştur. Gordion, MÖ 7. yüzyıl başlarında Kimmer saldırısına uğramıştır. Şehir, Büyük İskender tarafından bağımsızlığına kavuşturuluncaya kadar 6.yy ortalarından başlayarak Pers istilasını altında kalmıştır. Ayrıca Büyük İskender çözenin Asya fatihi olacağına inanılan gördüğümü Gordion'da kılıcıyla kesmiştir (MÖ 334).



Gordion; Frigyanın Kalbi

Kent Höyüğü

350x500 metre ölçüsündeki yassı bir höyük durumundaki Frig kenti, Sakarya ırmağının hemen doğusunda yer almaktadır. Arkeologlar, anıtsal bir kapı ile birlikte kral ailesine ait bir çok yapı ve evlere kent duvarlarına ilişkin kalıntılar ortaya çıkarmışlardır.



Gordion; Frigyanın Kalbi

Kent Kapısı

MÖ 8.yüzyılın sonunda yapılmıştır. Yumuşak kireç taşından 9 metre yükseklikteki kısmı günümüze kadar korunmuş anıtsal bir yapıdır. Kente asıl giriş 9 metre genişliğinde ve 23 metre uzunluğunda üstü açık bir koridorla sağlanıyordu. Kapının iki yanında yer alan kulelerin kente açılan birer kapısı vardır. Tamamı kazılan kuzey avlu depo olarak kullanılıyordu. Güney avlusu ise Pers kapısının büyük güney duvarının korunması amacıyla kazılmadan bırakılmıştır



Gordion; Frigyanın Kalbi



Frigya ülkesinin başkenti Gordion'un kalıntıları

Frigya Tmlsleri

Gordion'daki byk tmls, mezar odasının ukur iinde deęil de zemin yzeyinde yaplmş olmasıyla dikkat eker. Mezar odası (i boyutları 5.15x6.20, ykseklięi 3.25m), kire taşından kaba bir duvarla evrilmiřtir. Bu 53 metre boyundaki tmlsn yaplıř teknięine gsterilen zen, tam mezarın Friglerin en gl dneminde yařayan bir krala ait olduęunu dřndrmektedir. eřitli iddialara gre mezar ya Midas'a ya da Midas'ın babası Gordias'a aittir.

“Anadolu'nun piramitleri” denilen tmlslerden biri olan Byk Tmls'n 53 metre altındaki mezar odasının bozulmadan ortaya ıkarılıřı 20. yzyln ikinci yarısında ortaya konulan bařarlı arkeolojik uygulamalardan biridir. Kaz bařkanı Roudney S. Young eski tmlsn 250 metre apnda ve 70-80 metre ykseklięinde olabileceęini tespit etmiřtir.

Frigya Tmlsleri



Őehrin saygın insanların gmldđ, yaklaşık 80 kiŐi,
tmlslerden bir grnt

Frigya Tmlsleri



ehrin saygın insanların gmldg, yaklaşık 80 kii, tmlslerden bir grnt

Frigya Sosyal Yaşamı

Antik çağ yazarlarından Homeros ve Herodotos Friglerden savaşçı bir ulus olarak söz etmiştir. Çok daha sonraki kaynaklarda ise Frigler için mzik ve dansla nl, fakat cesaret ve enerjiden yoksun, kle ruhlu bir halk tanımı yapılmıştır. Orta Anadolu Blgesi, gnmzde olduĐu gibi gemiŐte de Anadolu'nun tahıl deposuydu.

Bu nedenle Frig ekonomisinin temeli ncelikli olarak tarıma ve hayvancılıĐa dayanıyordu ve nfusun byk bir blm ky niteliĐindeki yerleŐmelerde yaŐıyor olmalıyd



Frigya Eserleri



Frigyalılara ait müzik
aletleri ve savaş kaması



Frigya Eserleri



Koç başlı situla. Tunç. Yük. 22 cm.
Gordion. B. Tümülüs. İ.Ö. 8. yy. sonu



Hizmet Masası. Ahşap. Yük. 94
cm. Gordion. Büyük
Tümülüs. İ.Ö. 8. yy. sonu.



Aslan başlı situla. Tunç. Yük. 22.3 cm.
Gordion. B. Tümülüs. İ.Ö. 8. yy. sonu



Göbekli tas. Tunç. Yük. 5 cm
Gordion. B. Tümülüs. İ.Ö. 8. yy sonu



Boğa ile aslan biçimli oyuncak.
Ahşap. Yük. 6,8 cm.
Gordion. P. Tümülüsü.
İ.Ö. 8 yy sonu -7. yy başı



Boğa bezekli kap. Pişmiş toprak.
Yük. 30 cm .Gordion. İ.Ö. 8. yy sonu
7. yy başı

Frigya Eserleri



Merkeze bağı soylu beylerin etrafında toplanmış, birbirinden ayrı bölgelerde hüküm süren, feodal yapılı bir Frig devlet yönetiminden söz edilebilir.

Çiftçilikle geçinen köylü sınıfının yanında madencilik, ahşap işçiliği, dokumacılık gibi farklı endüstri kollarında çalışan zanaatkârlar, tüccarlar, merkezî yönetimden sorumlu bürokratlar ve rahiplerden oluşan, kent niteliğinde büyük yerleşmelerde yaşayan aydın bir Frig halk tabakasının varlığı da açıktır

Friglerde Alfabe ve Yazıtlar

Friglerin Hint-Avrupa karakterli, Trak ve Eski Yunanca ile ilişkili dilleri ve Fenike alfabesinden alınmış bir alfabeleri vardır. 20 kadar harften oluşan Frig alfabesi ile yazılmış en erken Frig yazılı belgeleri \approx Ö. 8. yüzyılın ikinci yarısında görülür. Bunlar kaya anıtları, nişler, sunaklar ve çanak çömlekler üzerine kazınmış, kısa yazıtlar ve kelimelerden oluşur. Aynı sözcük ya da sözcük gruplarının tekrarlanmış olması nedeniyle Frig yazısı bugün okunabilmekle birlikte henüz çözülememiş bir dildir.



Friglerde Alfabe ve Yazıtlar



Friglerde Alfabe ve Yazıtlar



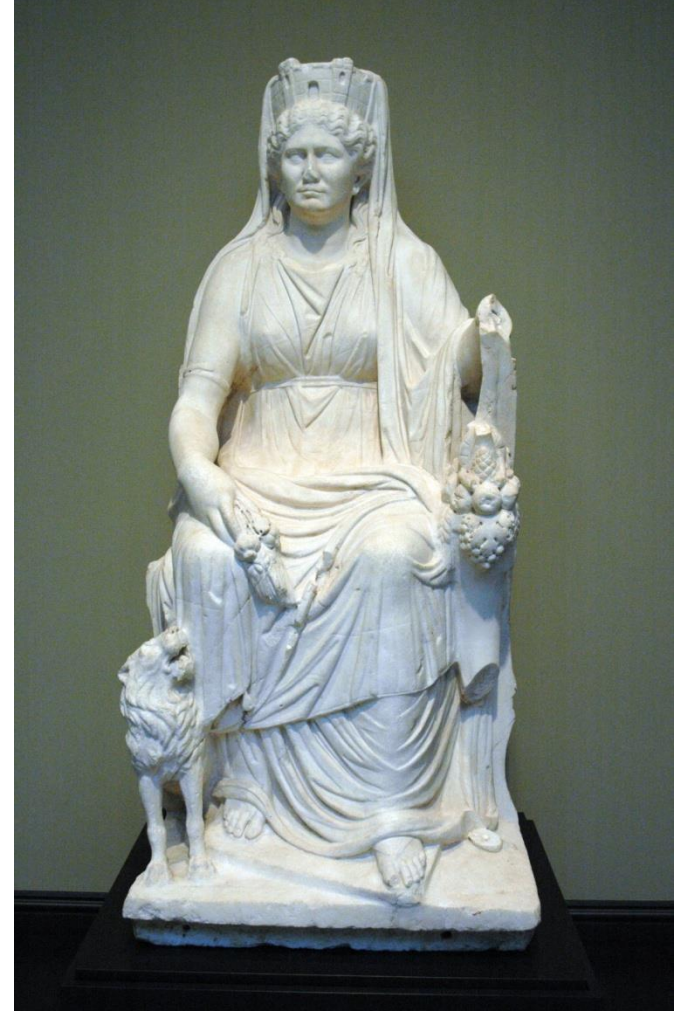
ORHON		YENİSEY	Ses değeri	
Klasik Classic	Başka Şekiller Other figures		Phonetics value	
Υ	Υ	Υ Υ	L (ince ünlülerle)	with front vowel
М		М	-it, -id (sözcük sonu)	end of the word
➤	➤ ✎	➤ ➤ ✎ ✎	-m (sözcük sonu)	end of the word
))	n (kalın ünlülerle)	with back vowel
Н	Н	Н Н Н Н Н	n (ince ünlülerle)	with front vowel
У		У У ○ ◆	-n (ard damak n si - sözcük sonu)	end of the word
Э	Э	Э Э	-ny (ön damak n si - sözcük sonu)	end of the word
З	➤ ➤	З З З З (-nç, -nc (sözcük sonu)	end of the word
Ш	○ ○	○ Ш	-nt, -nd (sözcük sonu)	end of the word
1		1 1	-p (sözcük sonu)	end of the word
	В В		op, up	
У		У У У У	r (kalın ünlülerle)	with back vowel
У	У У У У	У У	r (ince ünlülerle)	with front vowel
У	У У У У	У К У	s (kalın ünlülerle)	with back vowel
l	i	l	s (ince ünlülerle)	with front vowel
У	У У У У	У ^ ○ ◆	-ş (sözcük sonu)	end of the word
δ	δ δ δ δ	δ ∨ ∨ ∨	t (kalın ünlülerle)	with back vowel
	У		ot, ut	
h		h h h h	t (ince ünlülerle)	with front vowel
У	У У У	У У У У	-z (sözcük sonu)	end of the word
:		:	sözcük ayırma işareti	separate two words

Friglerde Dini İnanç

Frig yazıtları ve sanat eserleri, birbirini onaylar şekilde Friglerce Matar yani Ana olarak tanımlanan tanrıçanın, Frig halkının Ana Tanrıçası olduğunu ortaya koymuştur. Matar Kubileya ya da Matar Areyastin gibi sıfatlar taşıyan bu tanrıçaya Hitit-Luviler Kubaba, Yunanlılar Meter Megale ya da Kybele, Romalılar ise Manga Mater (Büyük Ana) derlerdi. O, insanoğlunun yaşam kaynağı, doğanın, doğurganlığın, bereketin kendisidir.



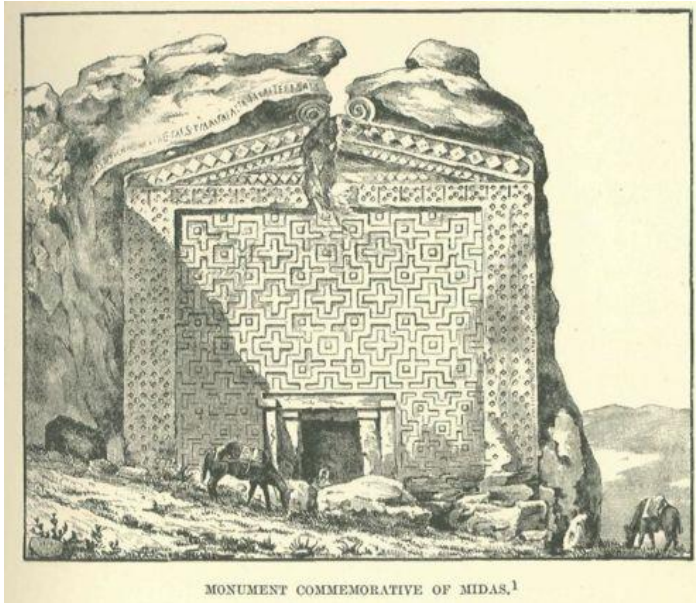
Friglerde Dini inanç



Manga Mater'in canlandırıldığı 2 farklı heykel

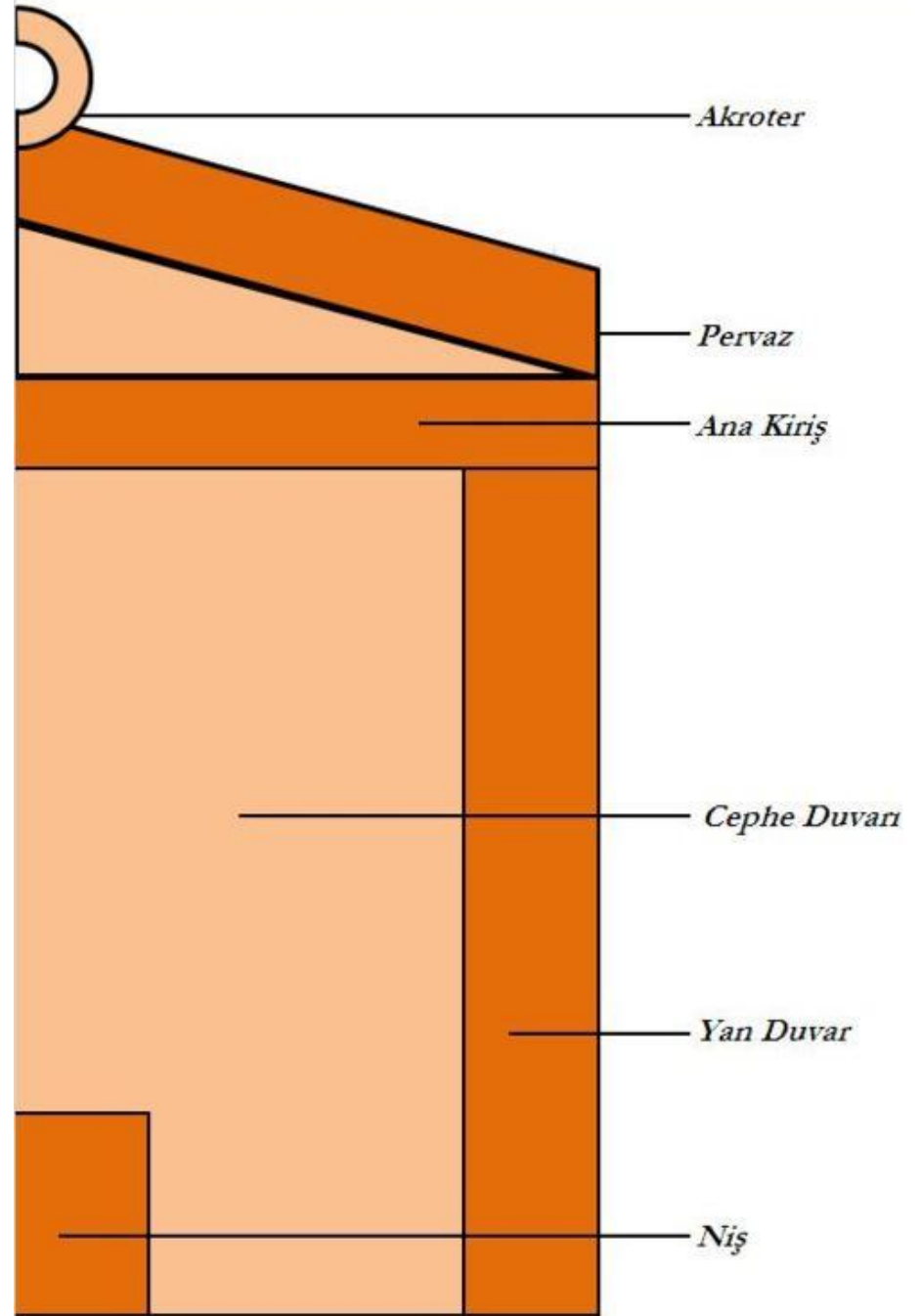
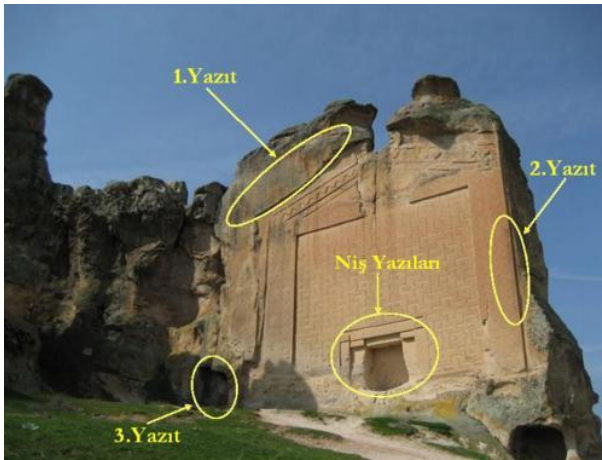
Friglerde Dini Yapılar

Bir doğa tanrıçası olarak Matar'ın kutsal alanları, kent dışında, su kaynakları ve verimli tarlaların yakınlarındaki kayalık yerlerde kurulmuştur. Otantik Frig dini tapınımlarının somut tanıklarını oluşturan bu yapılar, ana kayaya oyulmuş fasadlar, basamaklı sunaklar ve nişlerden oluşmaktadır. Hepsi birer açık hava tapınağı olan bu anıtlar Frig Vadileri'nde yoğundur. Fasadlar, kendilerine özgü mimari karakterleri ile Frig kaya mimarlığının en özgün ve en etkileyici anıt grubunu oluşturmaktadır.



Friglerde Dini Yapılar

Bu anıtlar, akroterli, üçgen alınlıklı, beşik çatılı Frig megaronlarının kayalara oyulmuş ön cephesini temsil etmektedirler. Bu cephenin en önemli bölümü, içinde tanrıça heykelinin ya da kabartmasının bulunduğu kapı biçimindeki merkezî kaya nişidir.



Friglerde Mimari Yapı Özellikleri

Frigya sanat ve mimarisi konusunda bilgi edinebilmek için, Anadolu'nun çeşitli yerlerinde, özellikle Gordion, Midas şehirleri ve Pazarlı'da tümülüs şeklindeki mezarlarda veya kayalar içine oyulmuş zengin cepheli binalarda yapılan kazılara başvuruyoruz. Frigler, özellikle maden işçiliğinde çok ileri gitmişlerdi. Kaya ve taş mimaride kullanılan malzemeyi işlemek için madenden çeşitli aletler yapıyorlardı. Frigler zamanında korunaklı kalelerin varlığı, Pazarlı kazılarından anlaşılmıştır.



Friglerde Mimari Yapı Özellikleri



Frig Kalelerinin günümüz konumları

Friglerde Mimari Yapı Özellikleri

Yüksekçe bir tepenin üzerine yapılmış olan bu kalenin içinde muntazam dörtgen şeklinde küçük evler vardı. Evlerin temelleri taştan, üst kısımları tahta hatıllarla desteklenmiş kerpiçten yapılmıştı; damlar ise ahşaptı. Çatı ve dış cephelerin bazı kısımları boyalı kabartmalarla süslü toprak levhalarla kaplanmıştı. Bu türden toprak levhalara Anadolu'nun çeşitli yerlerinde ve özellikle Gordion'da rastlandı. Bunlardaki resimler ve nakışlar Frigya sanatının, Anadolu'da eskiden beri köklenmiş geleneklerin, doğudan ve batıdan etkilerle geliştiğini göstermektedir.



Friglerde Mimari Yapı Özellikleri

Bu mimarinin en iyi örnekleri Eskişehir ve Afyonkarahisar arasındaki eserlerde görülür. Bunlar zengin süslemeli tapınak kalıntılarıdır. Alınlıklarında bir pencere bulunmaktadır. Frig ahşap mimarisinin Likya'da da görülen bir çeşidi Eski Bronz Çağ prototiplerine kadar gider. Bu mimari aynı zamanda erken doğu mimarisini de etkilemiştir. Klasik geleneğe göre frizi ilk defa Frigler kullanmıştır.

Amerikalıların Gordion'da son yıllarda yaptıkları kazılarda MÖ. VIII. yy.'da Frig evlerinin bazen taştan, bazen de tahta çerçeve kullanarak kaba tuğladan yapıldığı anlaşılmıştır. Bu evlerin bazılarının planı megaron tipindedir.



Friglerde Mimari Yapı Özellikleri



Friglerde Mimari Yapı Özellikleri

Gordion'da şehrin etrafını çeviren surlar, şehir kapısı ve çeşitli binalar ortaya çıkarıldı. Frigler, doğu komşuları Urartular gibi kaya mimarlığında çok ileri gitmişlerdir, kayalar içinde hücreler, odalar, koridorlar, neye yaradığı henüz tam olarak anlaşılamayan yüksek kademeli merdivenler ve sunaklar yapmışlardır.



Üzerinde birtakım geometri ve ya hayvan motiřeri yeralan bu kaya cephelerinin Frig devletinin parlak devrinde yapıldığı anlaşılmıştır. Yalnız bu yapıların mezar olup olmadığı konusunda bir fikir birliđi yoktur.

Friglerin Bıraktığı Önemli Eserler

Frig Yürüyüş Yolu

Frig Yolu, antik dönemde Friglerin hüküm sürdüğü, günümüzde Ankara, Afyonkarahisar, Eskişehir ve Kütahya illeri arasında kalan bölgede, antik yürüyüş yollarına dayalı ve Frig eserlerinin görülebileceği yürüyüş parkurları esas alınarak oluşturulmuş ve uluslararası standartlara uygun işaretlenmiş uzun yürüyüş ve bisiklet yoludur.

Yürüyüş Yolu'nun toplam uzunluğu yaklaşık 506 km'dir. Üç noktadan; 1-Gordion (Polatlı, Ankara), 2-Seydiler (Afyonkarahisar) ve 3-Yenice Çiftliği (Ahmetoluğu Köyü-Kütahya) başlayıp Frig Vadilerine giren Yol, Friglerin kalbi Yazılıkaya'da birleşir. Yolun ana parkurlarının yanısıra parkurları birbirine bağlayan bağlantı yolları ve alternatif yollar da bulunmaktadır.



Friglerin Bıraktığı Önemli Eserler



Friglerin Bıraktığı Önemli Eserler

Frig(Ihlara) Vadisi

14 km. uzunluğundaki vadide, dere yatağına dağılmış zümrüt yeşili ağaçlar ve örtücü kuşların su sesine karışan "konseri" ile tarihin gizemli sesi sizi doyumsuz bir lezzete çağırıyor... Bu çağrıyı duyup, Ihlara' ya koşarsanız eğer, merdiven inip çıkarken ya da Melendiz Çayı' na paralel patika yolu aşarken, terlemekten kaygılanabilirsiniz. Ancak, bu kaygı sizi durdurmayacak. Çünkü, 60-70 yaşını çoktan devirmiş turistlerin bile gençlere taş çıkartırcasına bu parkuru tamamladığını görünce vadinin havasının ne denli enerji verdiğine tanık olarak yola koyulacaksınız.



Friglerin Bıraktığı Önemli Eserler

Frig Mozaikleri

Saray depoları ve hizmet yerlerinin bazılarınının tabanı renkli taşlardan yapılmış mozaiklerle kaplıdır. Üzerindeki süslemeler, Anadolu'da bugüne kadar bilinen en eski mozaik süslemelerdir.



Friglerin Bıraktığı Önemli Eserler



Friglerin Bıraktığı Önemli Eserler

3. Megaron

Üçüncü megaron ören yerinde bulunan en önemli yapıdır. Burasının kral evi olduğu anlaşılıyor. Yerel müzede bulunan mozaikler dünyada bilinen en eski mozaik örneğidir.



Friglerin Bıraktığı Önemli Eserler



Yararlanılan Kaynaklar

www.sites.museum.upenn.edu

www.deinelesiletter.com

www.ozbulbul.blogcu.com

www.mezopotamyatripod.com

www.definelerim.com

www.forumdas.net

www.tarihiyerlerimizi.com

www.kenthaber.com

www.eskisehirliyizbiz.org

www.kulturvarliklari.gov.tr

www.gordion.org

Teşekkür Ederim.. 😊