



ANKARA ÜNİVERSİTESİ

ZİRAAT FAKÜLTESİ

PEYZAJ MİMARLIĞI BÖLÜMÜ

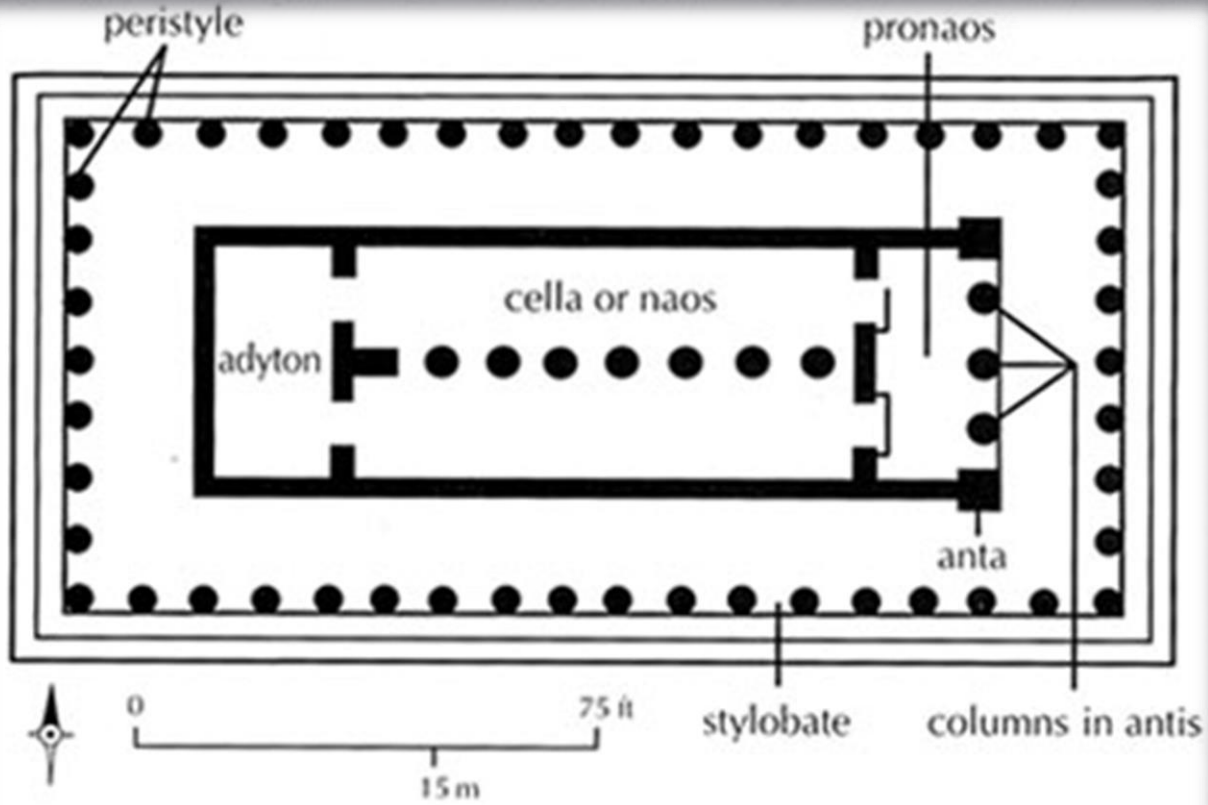
MİMARLIK BİLGİSİ DERSİ



ROMA DÖNEMİ

ROMA DÖNEMİ

Etrüsk etkili Roma tapınaklarında geniş pronaos ön cepheye önem kazandırır.



Plan of the Temple of Hera, Paestum,

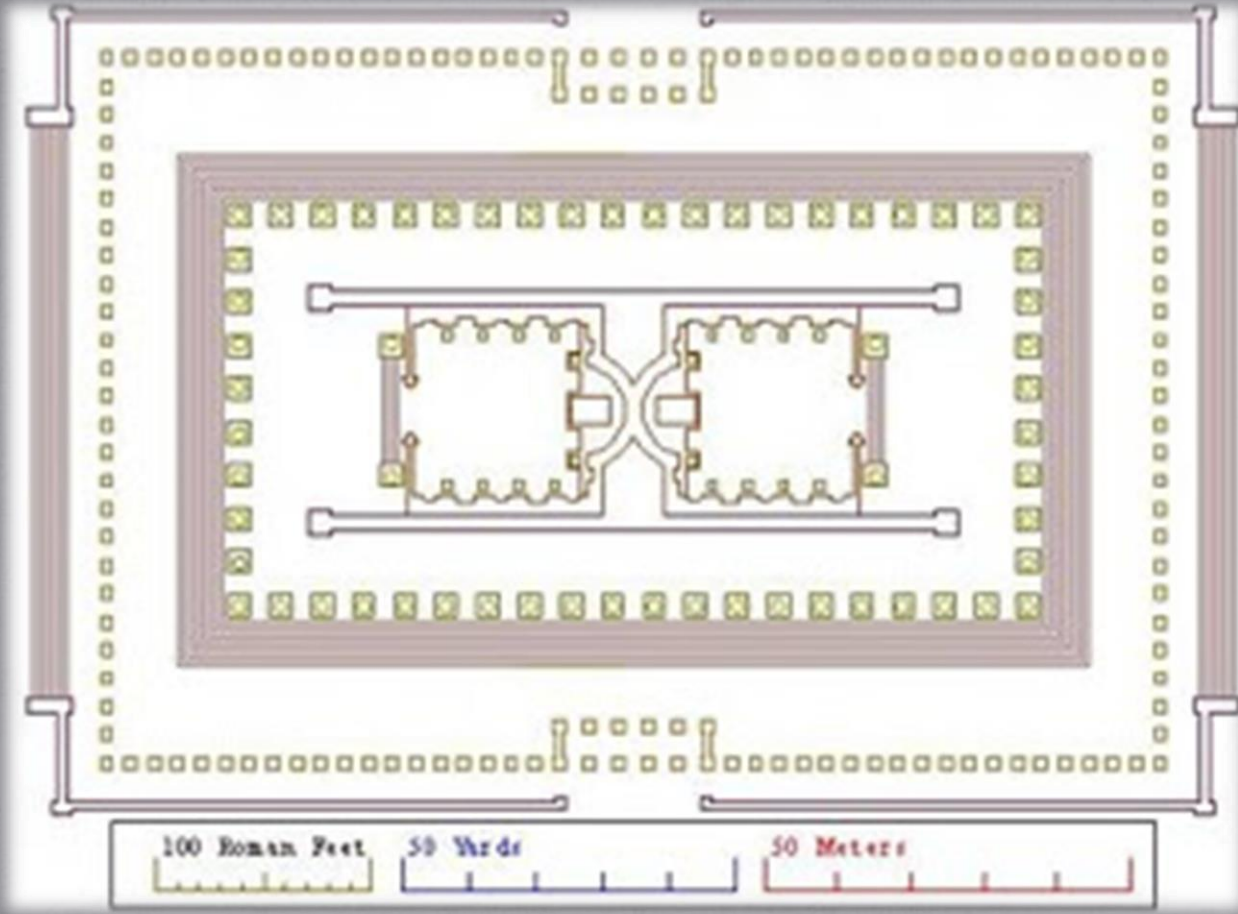
GENEL ÖZELLİKLER

Yapıların ön cepheleri önemlidir. Tek yandan bakılması amaçlanır. Ya sadece cepheye sütun konulur ya da Pseudo - Peripteros düzeni kullanılır.



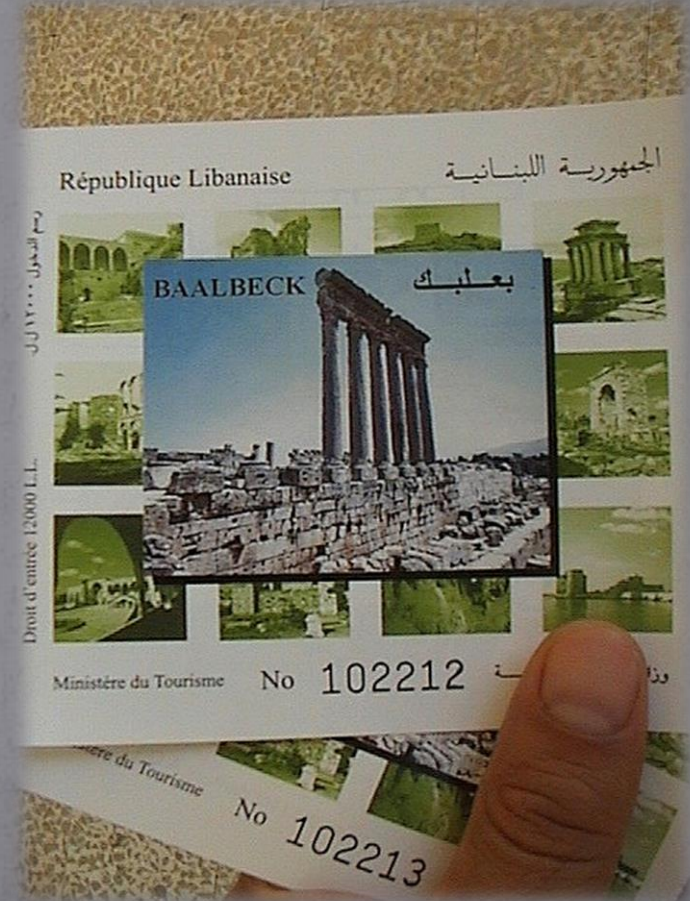
GENEL ÖZELLİKLER

Yapılar yüksek podyumludurlar. Bazı podyumlar tonozlar sayesinde yükseltilmiştir. Etrüsk özellikleri görülür.



GENEL ÖZELLİKLER

Yunan mimarisinde tapınak tek başına kutsal sayılır, Roma'da ise yapılar görkemli olmadıkları için çevresindeki binalarla bir kompleks halindedir. Ör. Lübnan Baalbek, Pergamon Asklepion.



GENEL ÖZELLİKLER

Roma yapılarında yenilik olarak beton ve tuğla kullanılmıştır. Mimariye ; kemer, tonoz, kubbe gibi elemanlar katılmıştır. İç mekanlar daha önemlidir.



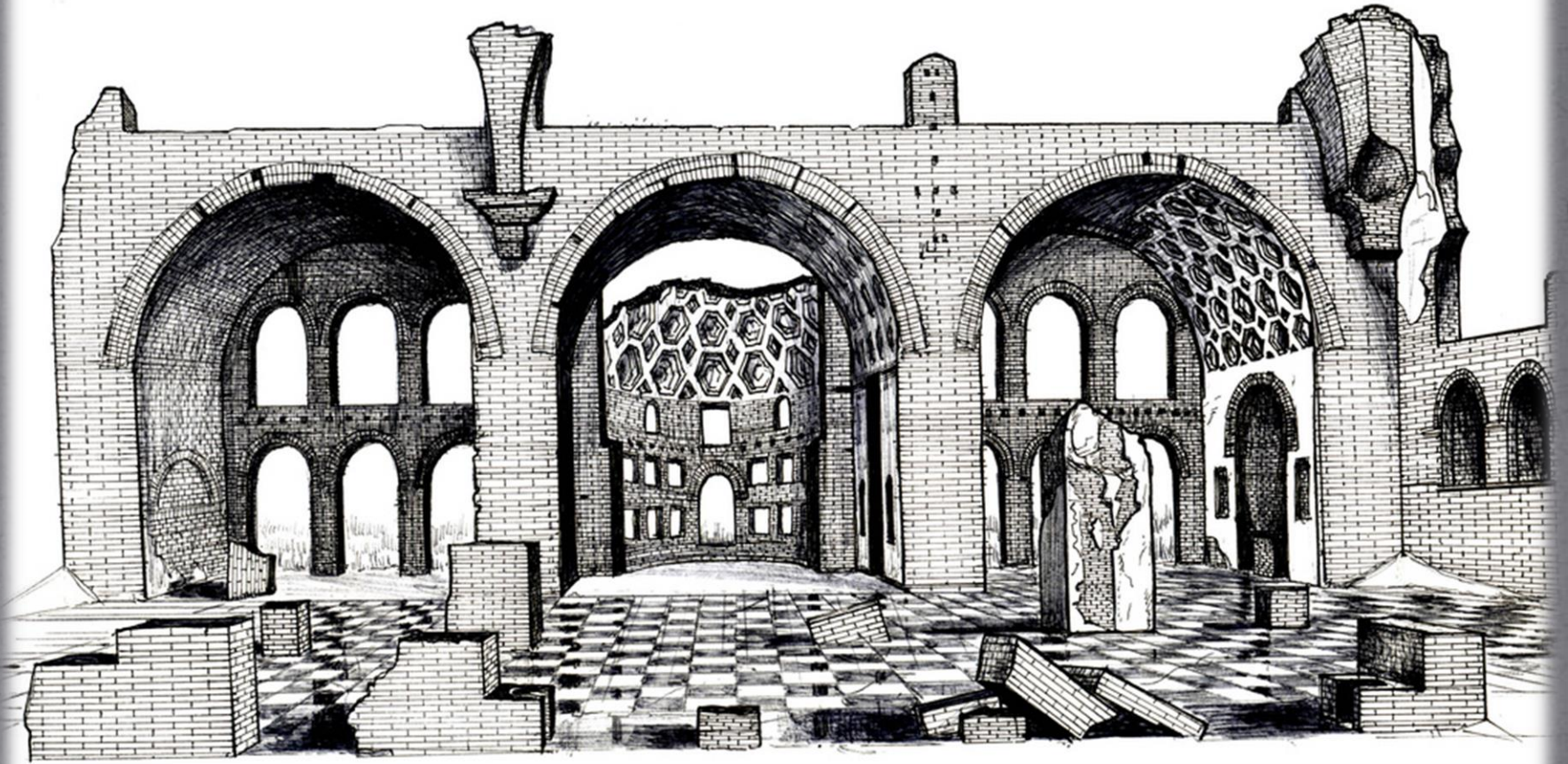
GENEL ÖZELLİKLER





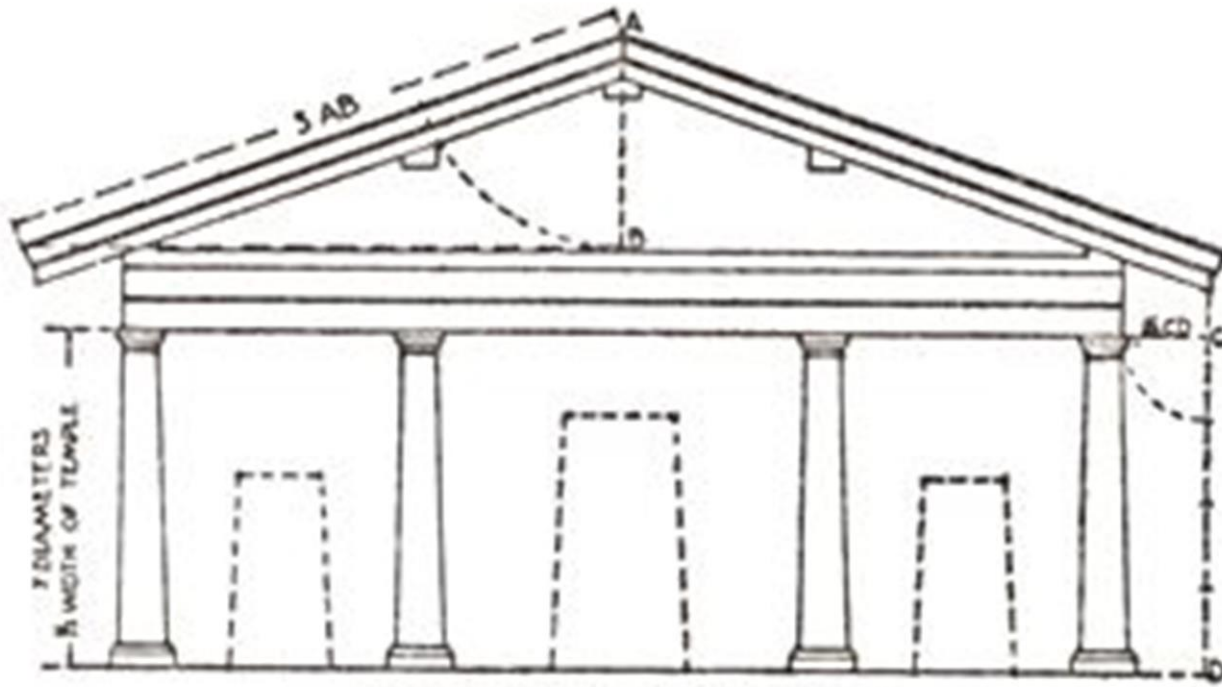
©ELynn Designs

GENEL ÖZELLİKLER



GENEL ÖZELLİKLER

Genellikle yapılarda toskana ve korint düzeni kullanılmıştır.

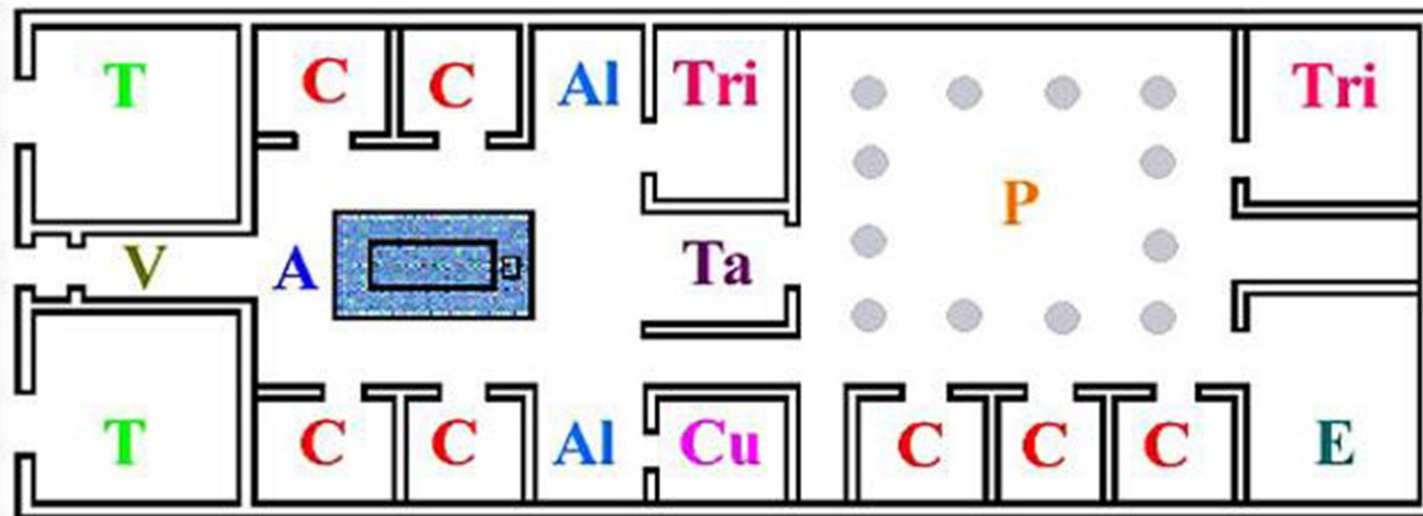


THE TUSCAN TEMPLE

- Önceleri basit planlı evler vardır.
- Ev yapıları maddi duruma göre deęişir.
- En erken Roma evleri saz çatılı evlerdir. (kerpiç ile sıvanmış derme çatma kulübeler)
- Cumhuriyet döneminden önce genişleme başlar.
- Yunan evleri Roma evlerine göre daha güzeldir.
- Evler iki bölüme ayrılır. Atrium ve peristilium
- Atrium : dikdörtgen havuz giriş, koridor, alae, dükkanlar.
- Prostaslı ev tipi : uzun kenardan giriş, avlu etrafı odalar vardır ve üstü kapalıdır.
- Peristil ev tipi : avlu kare, gerisinde portikolar, avluyu dört taraftan dolaşan iki katlı sütunlu galeri, "L" biçiminde avluya açılan bir oda vardır.

1. Atrium : Üstü açık merkezi bir avludur. Evin bekleme ve kabul salonudur. Ayrıca günlük ev işlerinin yapıldığı mekan, yemek odası, kadınların çalışma odası, cumhuriyet döneminde ise yatak odasıdır.
2. Peristylum : Etrafı sütunlarla çevrili avludur. Gezinti yeri ve süsleme unsurudur.
3. Vestibulum : Giriş bölümüdür. Bazılarında heykellerle donatılmış sütunlu galeriler görülür.
4. Fauces : Giriş kapısını evin iç bölümlerine bağlayan koridorlardır.
5. Impluvium : Atriumun ortasında bulunan ve yağmur sularının toplandığı dörtgen havuzdur.
6. Alae : Depo olarak kullanılmış kapısız mekanlardır.
7. Triclinium : geniş ve büyük yemek salonlarıdır.
8. Tablinum : üç yönden kapalı ön cephesi atriuma açık olan oda. Çalışma odası olarak kullanılmıştır.
9. Exhedra / Oecus : Ailenin oturduğu bahçeye bakan oda.
10. Taberna : Dükkan.
11. Cubiculum : Misafirlere ve ev halkına ait odalara denir.
12. Andron : Atrium'dan peristylum'a olan geçişin adıdır.
13. Posticum : Roma evinin en arkada kalan bölümüdür. Personel girişidir.
14. Yatak odası.
15. Culina : Mutfak.
16. Balnearia : Küçük banyolar.

Sample Plan of a Roman House

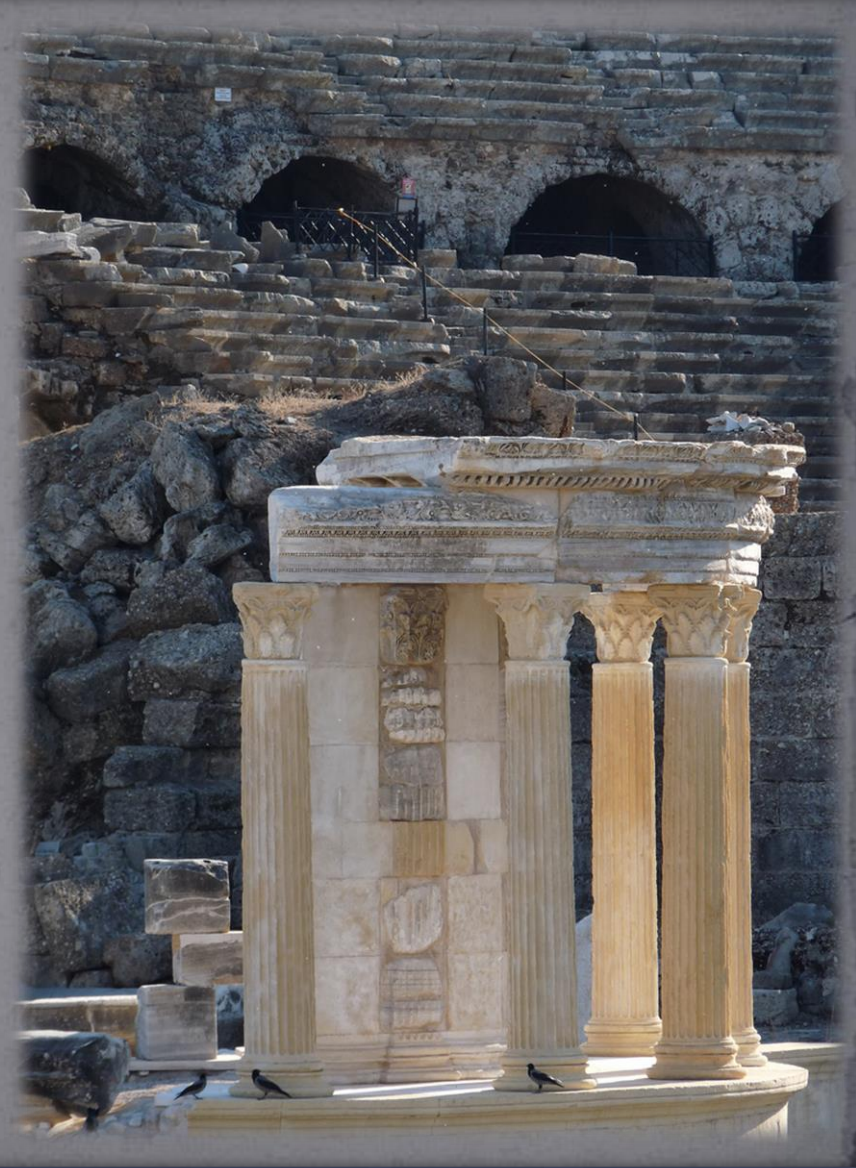


A	atrium	formal entrance hall
Al	ala	"wings" opening from atrium
C	cubiculum	small room; bedroom
Cu	culina	kitchen
E	exedra	garden room
P	peristylum	colonnaded garden
T	taberna	shop
Ta	tablinum	office; study
Tri	triclinium	dining room
V	vestibulum	entrance hall



Yuvarlak Planlı Tapınaklar

- Opus Caementicium tekniđi ile yapılmıřtır.
- Bu teknik Roma tarafından özellikle Anadolu'nun gúneyinde kullanılmıřtır.
- Yüksek bir podyuma sahiptir. Yarım sütunlar destek ve süsleme elemanı olarak kullanılmıřtır.
- Konik kubbesi olmalıdır.



TAPINAKLAR

Yuvarlak Planlı Tapınaklar

- M.ö. 241 yılında yapılmıştır.
Yuvarlak planlıdır, taştandır.
- Yüksek bir podyuma sahiptir.
Peripteral korint düzenindedir.
- Sütunlar yüksek kare planlı plintoslara sahiptir.
- Cella içerisinde yarım sütunlar vardır.
- Çatısı konik olmalıdır.
- Kubbe ortası kutsal ateş nedeni ile açıktır.



Forum Romanum'daki Vesta Tapınağı

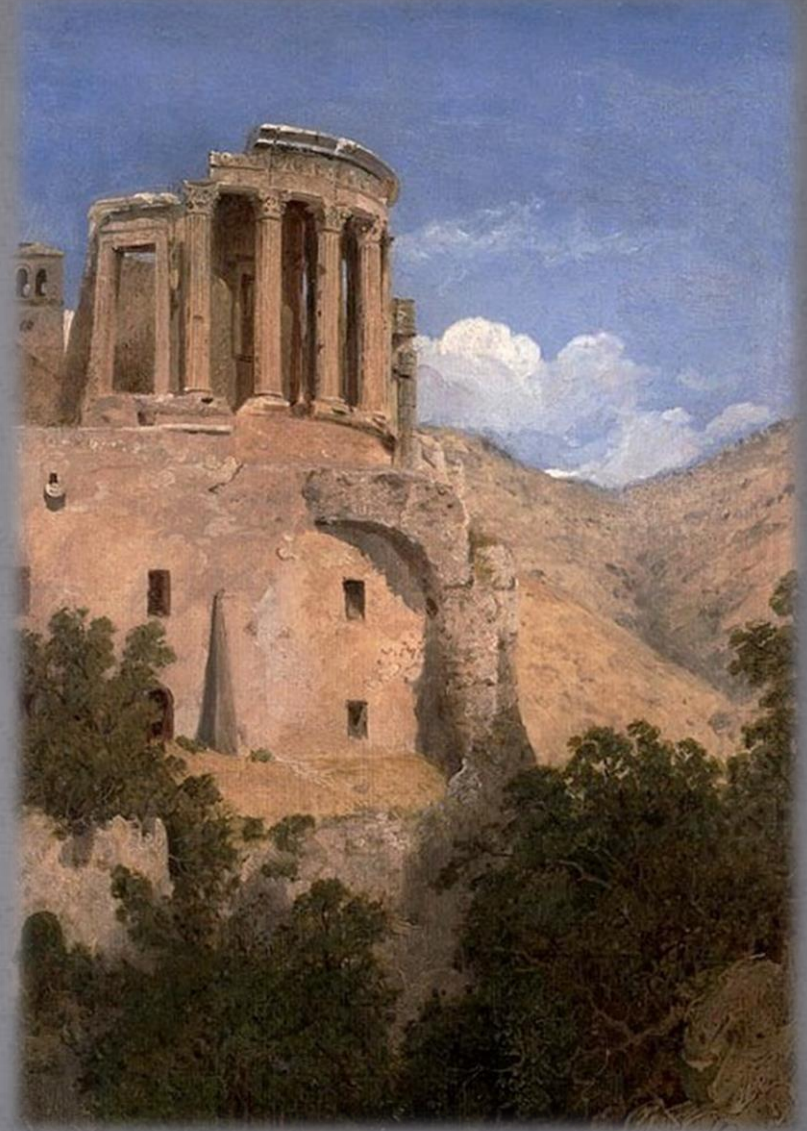
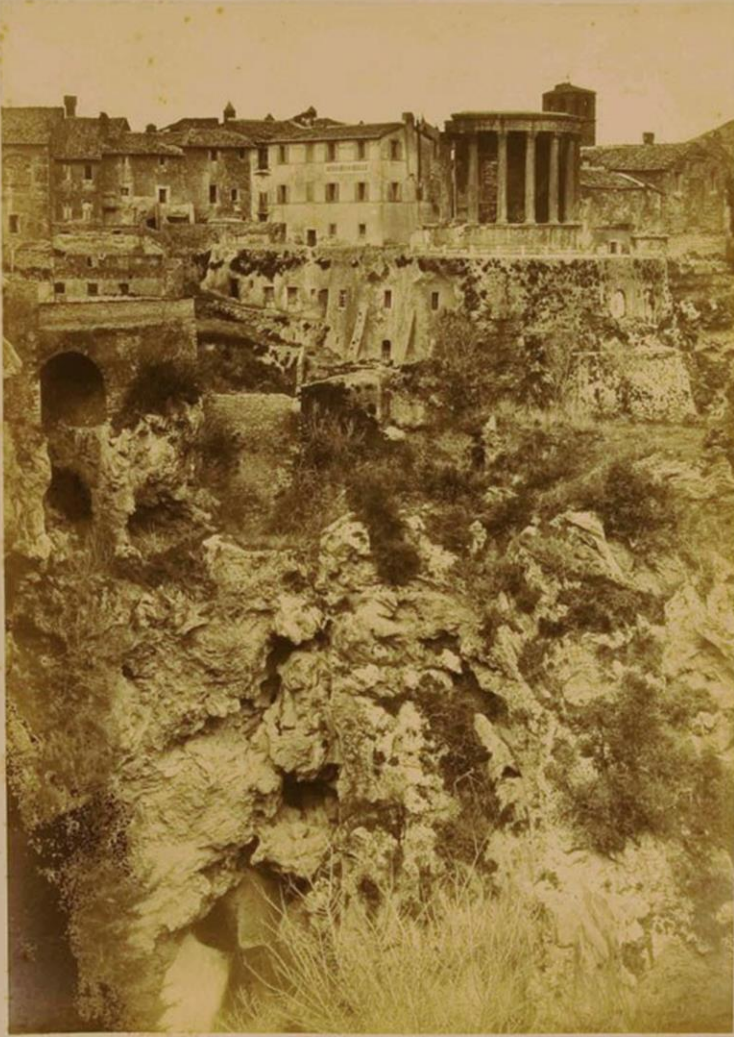
TAPINAKLAR

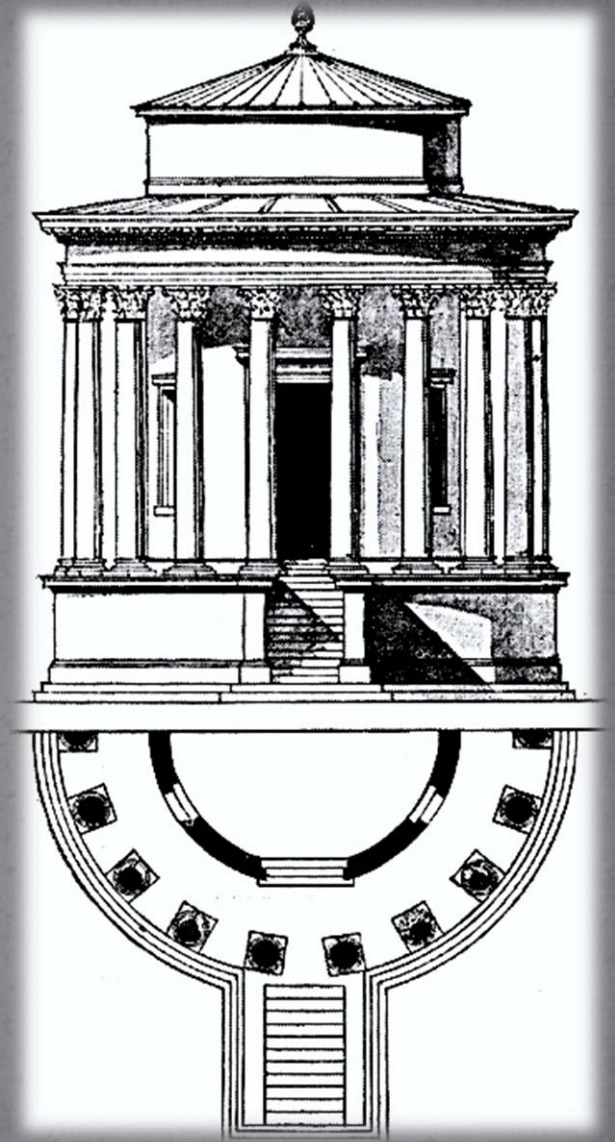
Yuvarlak Planlı Tapınaklar

- Tibur nehri kıyısındadır.
- M.ö. 25 - 0 arasında yapılmıştır.
- Yunan mimarisi özellikleri taşır.
- Yamaçta yer alır ve teraslama yöntemi ile yapılmıştır.
- Yüksek podyumludur.
- Basamaklı podyumla çevrilidir.
- Korint düzeninde 18 sütunlu peripterostur.
- Cella duvarları ve podyum yapımında Roma betonu kullanılmıştır.
- Arşitravdaki süslemeler Boukronion adlı boğa - çelenk dizisidir, Roma özelliğidir.
- Başlıklardaki yapraklarda Hellenistik etki vardır.
- Platform ve galeri traverten, üst yapı ise tüf taşındandır.
- Cella'daki pencereler kullanım amaçlı yapılmıştır.



Tivoli'deki Vesta Tapınağı





Yuvarlak Planlı Tapınaklar

- Tiber nehri kıyısındadır.
- M.Ö. 200 - 150 yıllarında yapılmıştır.
- Yunan etkilidir. Bu sebeple dört taraftan bakılabilir.
- Roma'daki en eski mermer tapınaktır. Yuvarlak planlıdır.
- Korint düzeninde 20 adet sütun ile çevrilidir. Sütun kaideleri attik - ion tipindedir.
- Tapınak sütunları Sulla döneminde penthelikon mermerinden yaptırılmıştır.
- Podyumu yoktur.
- Tapınak çevresi tüf taşından yapılmış merdivenler ile çevrilidir.
- Atina geç Hellenistik mimari etkisindedir.





© Fabrizio Crisafio 2011



Vesta Temple with front fountain

Yuvarlak Planlı Tapınaklar

- M.ö. 3.yy'a tarihlenir. Barok tarzdadır.
- Tüf taşından yüksek bir podyum üzerinde yer alır.
- Merdivenler yüksek ve anıtsaldır
- İnter - columnia geniş tutulmuştur.
- Tetrastylos - prostylos planlıdır. Cella tarafındaki 4 sütunun 3'ü beşgendir.
- Antadaki sütunlar korint düzenlidir.

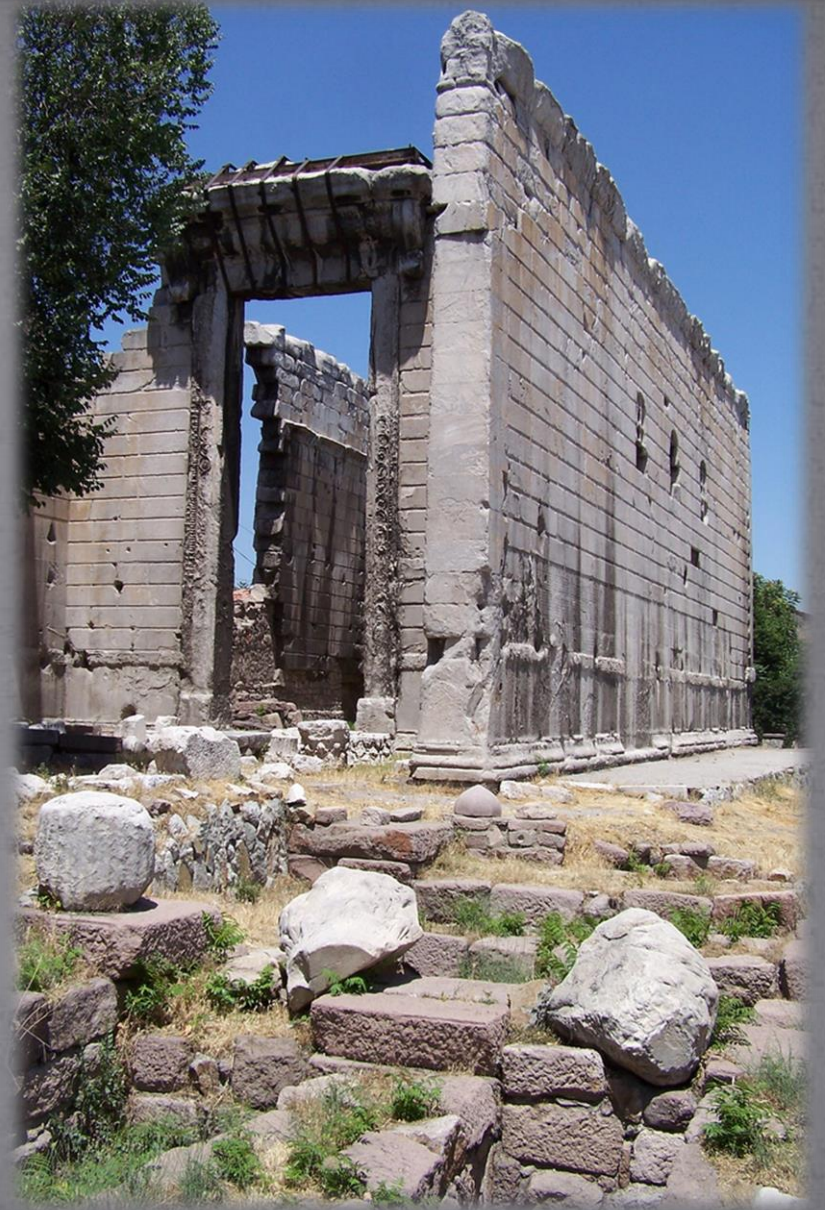


Anadolu'daki Roma Tapınaklarının Genel Özellikleri

- Hermogenes ilkeleri kullanılmıştır.
- Bu tapınaklar özel bir kişi veya meclis kararı ile imparatorlara yaranmak için yapıldığından küçük boyutlu tapınaklardır.
- Anadolu tapınakları üçe ayrılır : imparator kültü, Roma tanrıları, yerel tanrılar.
- Simetriye önem verilir.
- Pseudo - peripteros planı yaygındır. Yuvarlak planlı tapınaklar da yaygındır.
- Korint, İon ve Kompozit düzenler tercih edilir.
(Kompozit : ion - korint karışımı)
- Batıya bakarlar. (Yerel özellik)

TAPINAKLAR

- M.Ö. 25 - 20
- Yüksek bir podyum üzerindedir. Basamaklı bir girişi vardır.
- 8x15 tetrastylus - prostylos ve pseudo - dipteros planlıdır.
- Dıştaki sütunlar İon, opistodomos önündeki iki sütun ise korint düzenlidir.
- Batıya bakar.



Ankyra'daki (Ankara) Augustus Tapınağı

TAPINAKLAR

- M.S. 79 - 81. Devlet agorasının karşısında yer alır.
- İmparator adına dikilen ilk kutsal yapıdır. Domitianus kendini tanrı ve yönetici olarak göstermiştir.
- Tonozlu alt yapı üzerine inşa edilmiştir. Bindirme tekniği sona ermiştir.
- Tetrastylos - prostylos ve 8x13 pseudo dipteros planlıdır.
- 8 basamaklı krepidoma üzerindedir. Opistodomos yoktur.





TAPINAKLAR

- M.S. 117 - 138.
- Korint düzenindedir. Küçük boyutludur.
- İmparatorun sevgisini kazanmak için yapılmıştır. And. Özelliği.
- Cella ve portikodan oluşur. Portikonun önünde iki sütun vardır.
- Yapı içerisinde hadrianus heykeli bulunur. Bundan başka yapı önünde iki adet imparator heykeli daha vardır.
- Mezopotamya kültürü ve Suriye mimari etkileri görülür. Arşitrav Baalbek'teki Bakkhus tapınağı ile benzerlik gösterir.



Ephesos Hadrianus Tapınağı

TAPINAKLAR

- Karia bölgesindedir.
- Korint düzeninde 6x11 peripteros planlıdır.
- Tetrastylos - prostylos planlıdır.
- Naiskos'u vardır.
- Opisthodomos'u vardır.
- Neoklasik üslupta yapılmıştır.



TAPINAKLAR

- Mermerden yapılmıştır. 8x15
- Tetrastylus - prostylos, pseudo dipteros planlıdır.
- Çok basamaklı bir podyumu vardır.
- Tonozlu alt yapı üzerine inşa edilmiştir.
- Cella ve opisthodomos önündeki sütunlar kompozit, peristasis ion düzenindedir.
- Neoklasik üslupta yapılmıştır.
- Batıya bakar.
- Roma betonu kullanılmıştır.





- M.S. 117 - 138
- Tonozlu alt yapı üzerine inşa edilmiştir.
- Yüksek bir terasta yer alır. Üç tarafı stoalar ile çevrilidir. Stoalar üç nefli ve korint düzenindedir.
- 6x9 peripteros planlı ve korint düzenindedir.
- Opisthodomos'u vardır.
- Arşitrav üzerinde medusa başlı frizler vardır.
- Pronaosta antalar arasında iki sütun vardır.



TAPINAKLAR

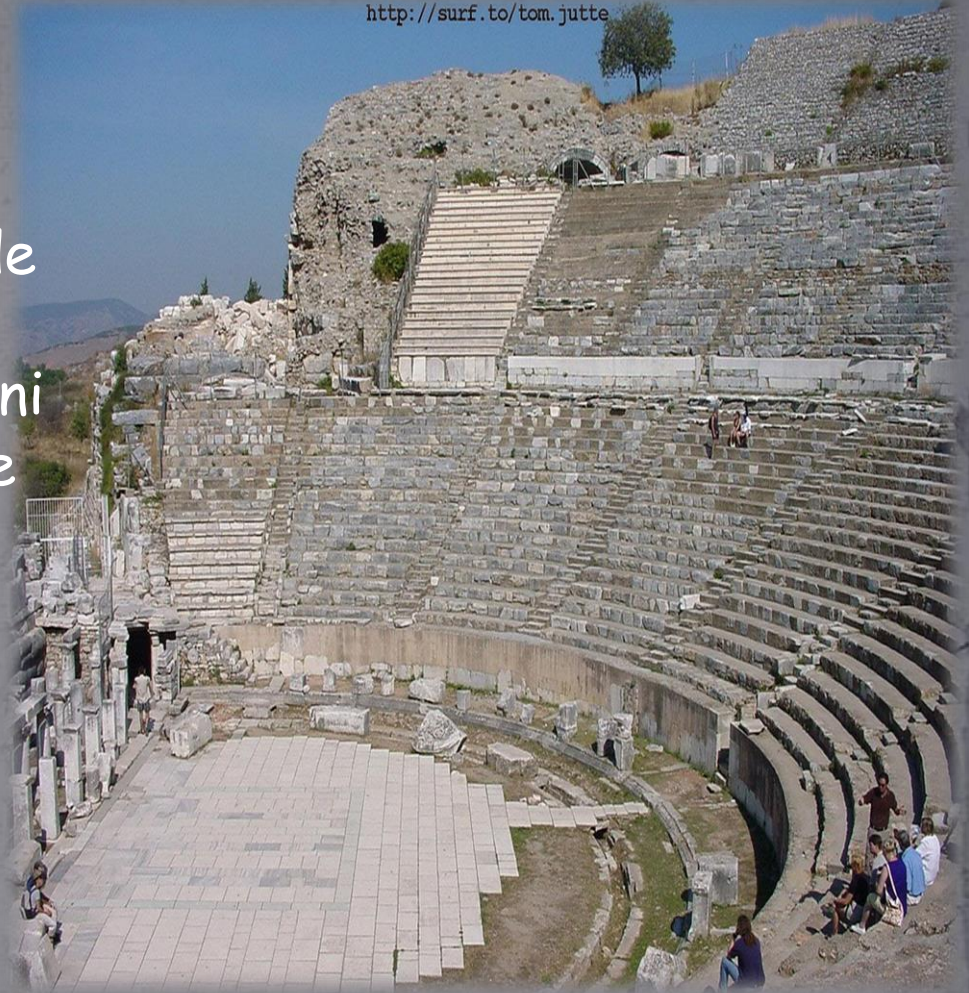
- Pergamon'un en büyük yapısıdır.
- Kırmızı tuğla ile inşa edilmiş, mermer plakalar ile kaplanmıştır.
- Mısır'dan adandığı düşünülür. Mısır etkisi hakimdir.
- Önünde büyük bir avlu bulunmaktadır.
- Üç neflidir ve apsisli bazilika formundadır.
- Tonozlu alt yapı üzerine inşa edilmiştir
- Avlu altından tonozlar arasından Selinus nehri geçmektedir.
- Heykellerin bir tarafı Atlas bir tarafı karyatid ve bunlar taşıma elemanı olarak kullanılmıştır.





- Orta bölüm : orkestra
- Ayrılma bölümü : diozoma
- Ayrılmış küçük bölümler :
kelkides
- Scene önü : pro scene
- Scene arkası : scenae fronos
- Tiyatro girişi : parados
- Scene yanı : para scenion

- Hellenistik özellikli Roma tiyatrosudur.
- Panayır Dağı'na dayanır.
- Kullanımına hellenistik dönemde başlanılmış, Cladius döneminde genişlemiş, Traniaus'ta son halini almıştır. Nero döneminde scene yenilenmiştir.
- İki diazomalı ve üst bölümde portikoya sahiptir.



TİYATROLAR

- Tonoz üzerine inşa edilmiştir.
- Roma geleneklerine uygun bir tiyatrodur fakat cavea yarım daireyi geçer.
- İki katlı portikolara sahiptir.
- Scene binası Hellenistik gelenekte yapılmıştır.
- İmparatorluk dönemi sonlarında orkestra parapetlerle kapatılmıştır.





OC PHOTOGRAPHY 2012

HAMAMLAR

Apoditerium : Girişin hemen yanında bulunan soyunma odaları.

Frigidarium : Ortasında yada duvar kenarlarında soğuk su küvetleri ve havuzu bulunan soğuk banyo salonudur.

Tepidarium : Hypocaust'un bulunduğu ılıklik salonudur. Yağlanma ve masaj odalarının bulunmadığı hamamlarda bu işlevi de görmektedir.

Caldarium : Hamamın asıl yıkanma odasıdır.

Sudatorium : Terleme odası olarak adlandırılır. Buharın kontrollü dağılımını sağlamak amacı ile daire formu olmalıdır.

Palaestra : Grek dünyasında gymnasiumların bir parçası olan palaestralar spora özgü mekanlardır.







KÖPRÜ ve SU KEMERLERİ

Romalıların en önemli mühendislik yapılarından biridir. Suyun taşınmasına bu mimari yapılarla yapmışlardır.



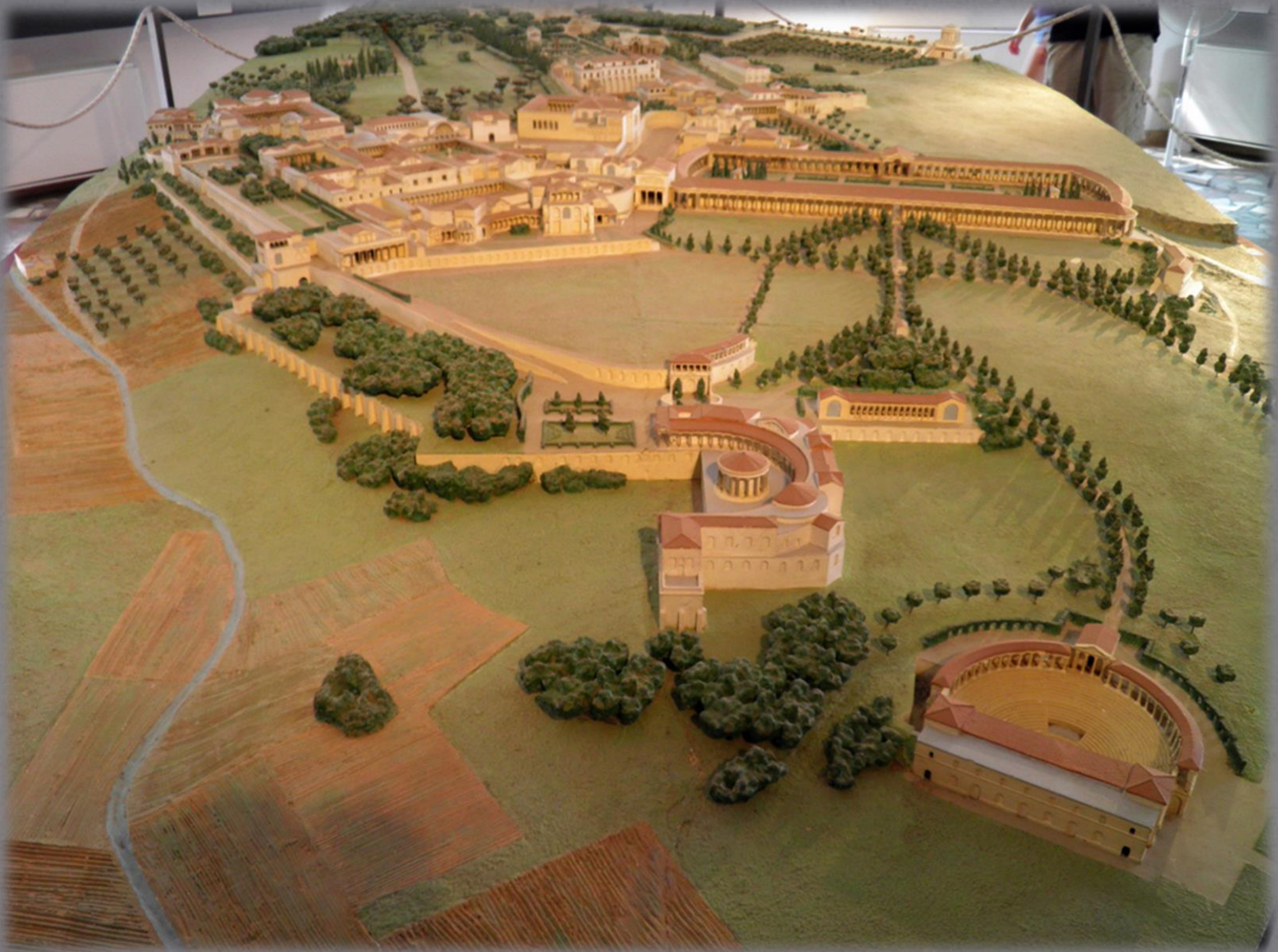
KÖPRÜ ve SU KEMERLERİ

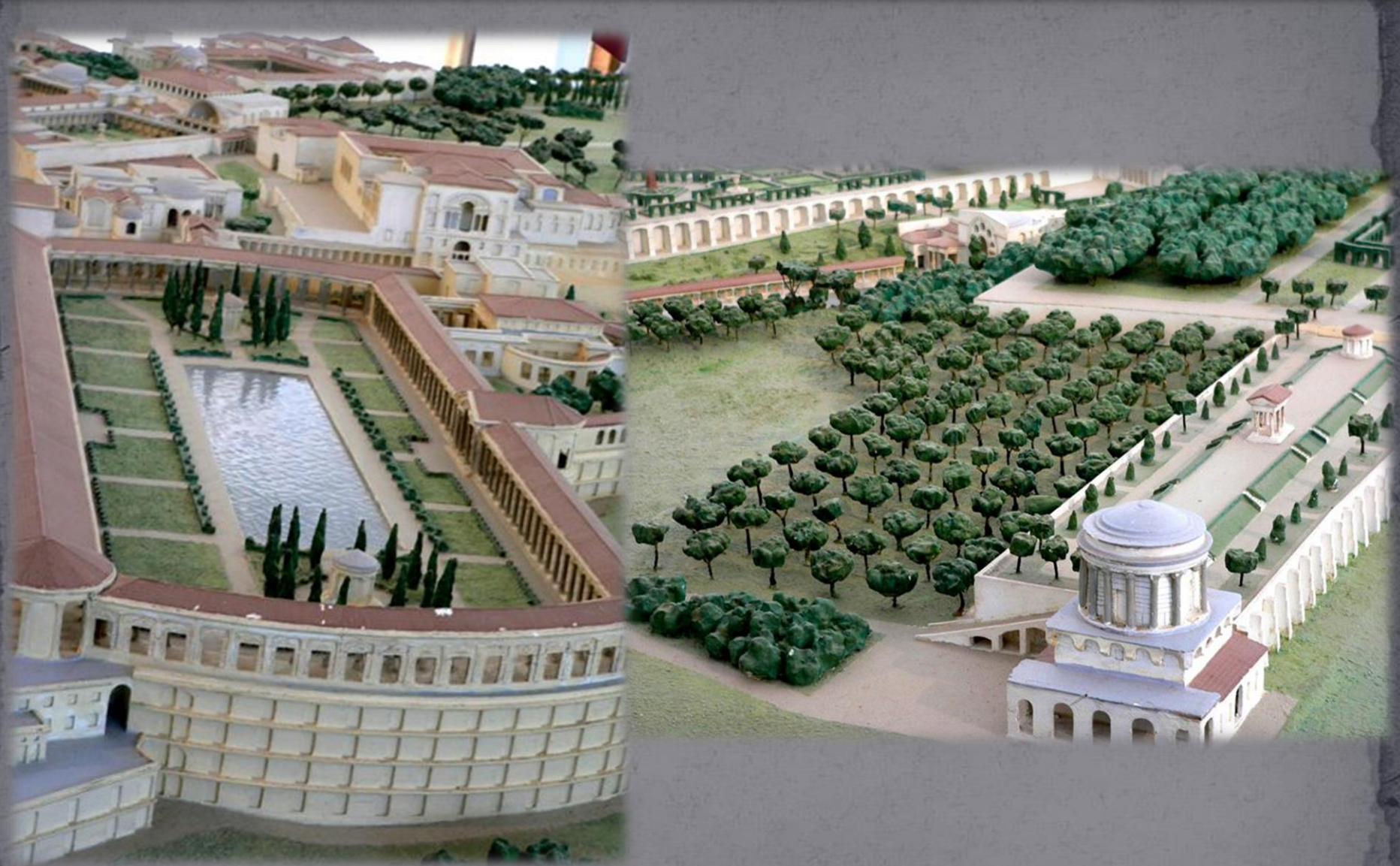


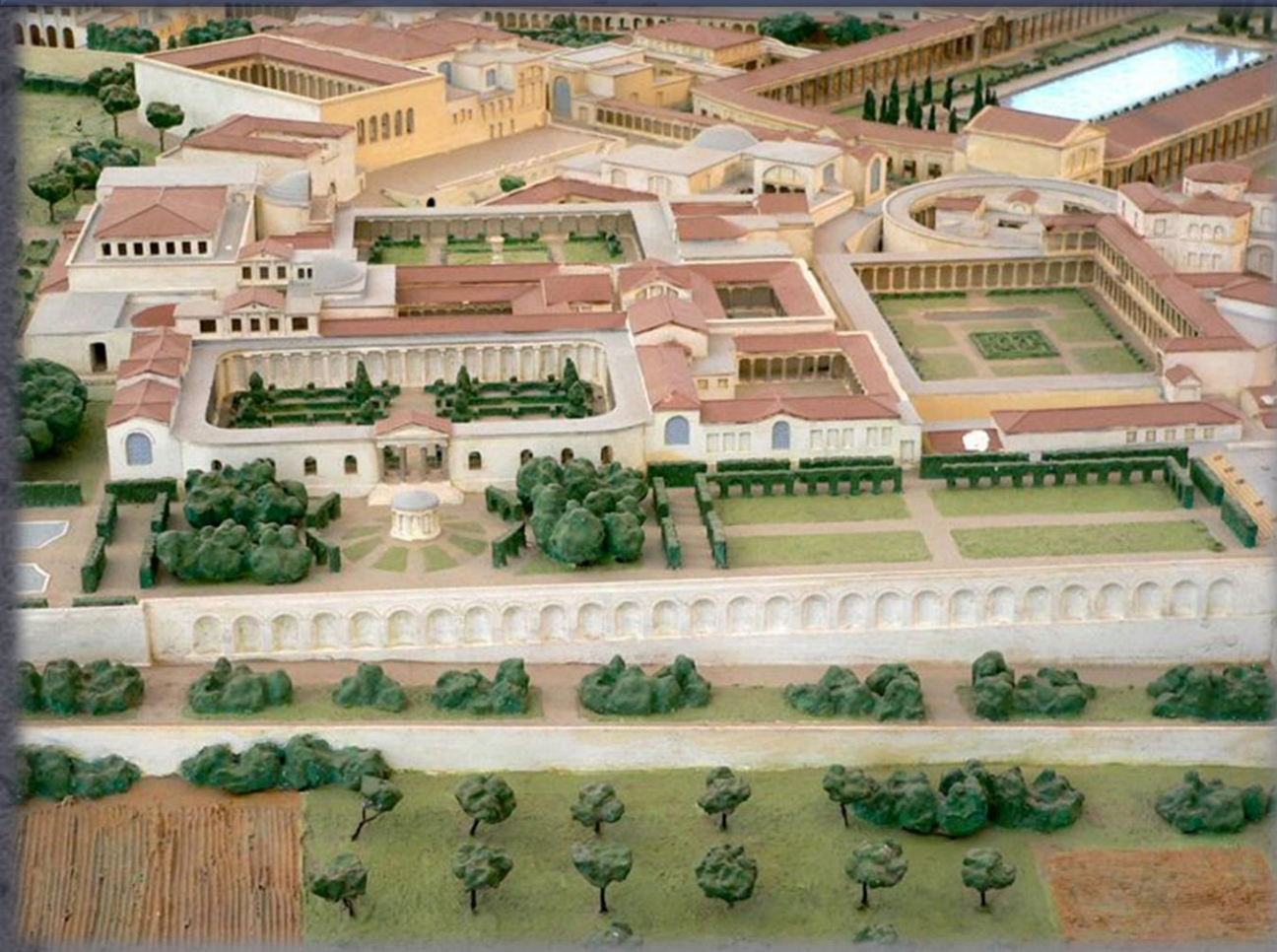
Eski Roma'da Bahçe ; uzun zaman geri planda kalmış, kuruluş sıralarında bahçe sanatından faydalanma amacı ön plana çıkmış ve daha çok meyve tarımı ve tarla ürünlerine yer verilmiştir. Roma sanatında bitki motifleri, duvar kabartmaları ve duvar resimleri çok kullanılmıştır.

- Roma Hadrian Villası
- Genç Plynny'nin (Pilinius) Tusci ve Laurentium Vilları
- Pompei Kenti Kalıntıları
bahçe sanatı için önemli örneklerdir.













- Hurma ağacı (Phoenix dactylifera L.)
- Defne (Laurus nobilis L.)
- Adi mersin (Myrtus communis L.)
- Şimşir (Buxus sempervirens)
- Adi servi (Cupressus sempervirens L.)
- Gül (Rosa sp.)
- Süsen (Iris sp.)
- Zambak (Lilium sp.)

<http://www.alemonline.com/arkeoloji-648/125527-klasik-arkeoloji-roma-mimarisi.html>

<http://yeniligedogru.blogspot.com/2013/01/eski-romada-bahce.html>