



ANKARA ÜNİVERSİTESİ
ZİRAAT FAKÜLTESİ
PEYZAJ MİMARLIĞI BÖLÜMÜ



PASAJLAR - GEÇİTLER

PEYZAJ YAPILARI

İÇİNDEKİLER

1. PASAJLAR – GEÇİŞLER

a. Pasaj - Geçiş Tanımı ve Özellikleri

2. PASAJ - GEÇİŞ ÖRNEKLERİ

a. Paris'deki Pasajlar – Geçişler

b. Beyoğlu'ndaki Pasajlar – Geçişler

c. Diğer Pasajlar - Geçişler

PASAJLAR - GEÇİŞLER

PASAJ

Fr. passage

1. İçinde dükkânlar bulunan, üzeri kapalı veya açık çarşı (TDK).
2. İki yanında dükkanlar bulunan, üzeri kapalı veya açık geçit (Anonim).

Pasaj, belli yolların, sokakların ya da yapı aralarında kalan alanların düz (zemine paralel) ya da eğimli , tonoz niteliğinde bombeli bir üst örtü ile kapatılarak geçiş yollarının sağlanmasıdır (1).

PASAJLARIN İŞLEVLERİ

Pasajlar,

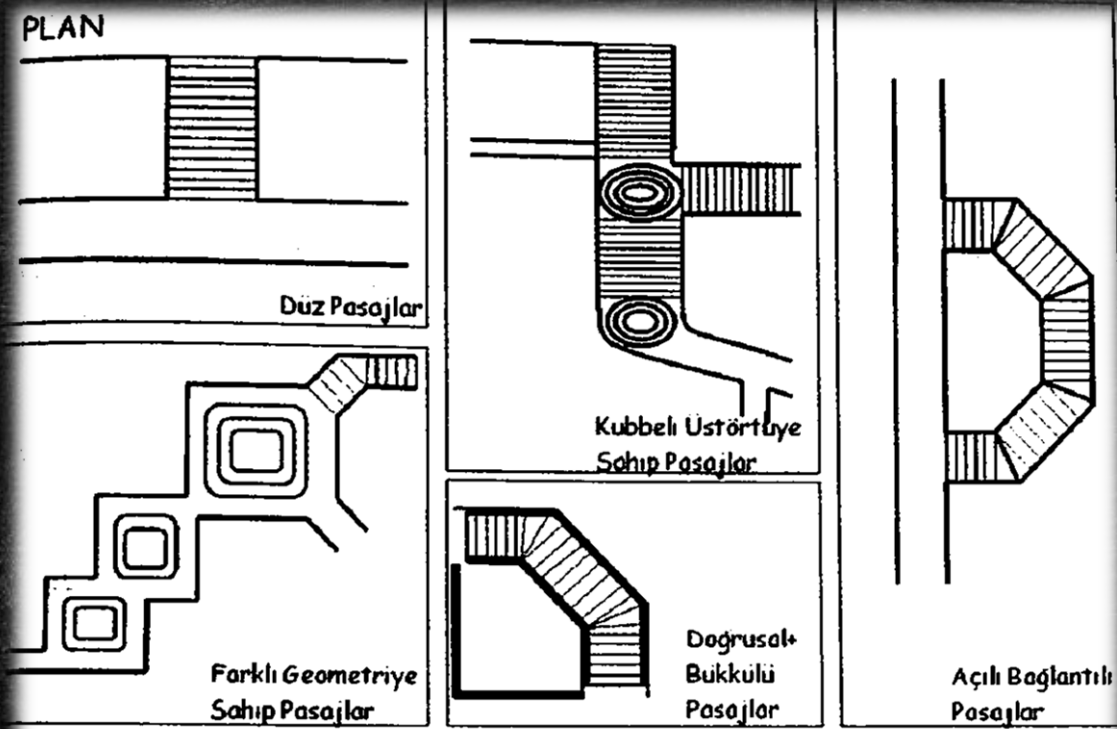
- Geçiş sağlamak
- Ticari aktivitelere olanak sağlamak
- Sosyal ve kültürel kullanımlar
- Yaya bölgelerinin aktif kullanımları
- Yapı-mekanları birbirlerine bağlamak

gibi işlevleri üstlenir.

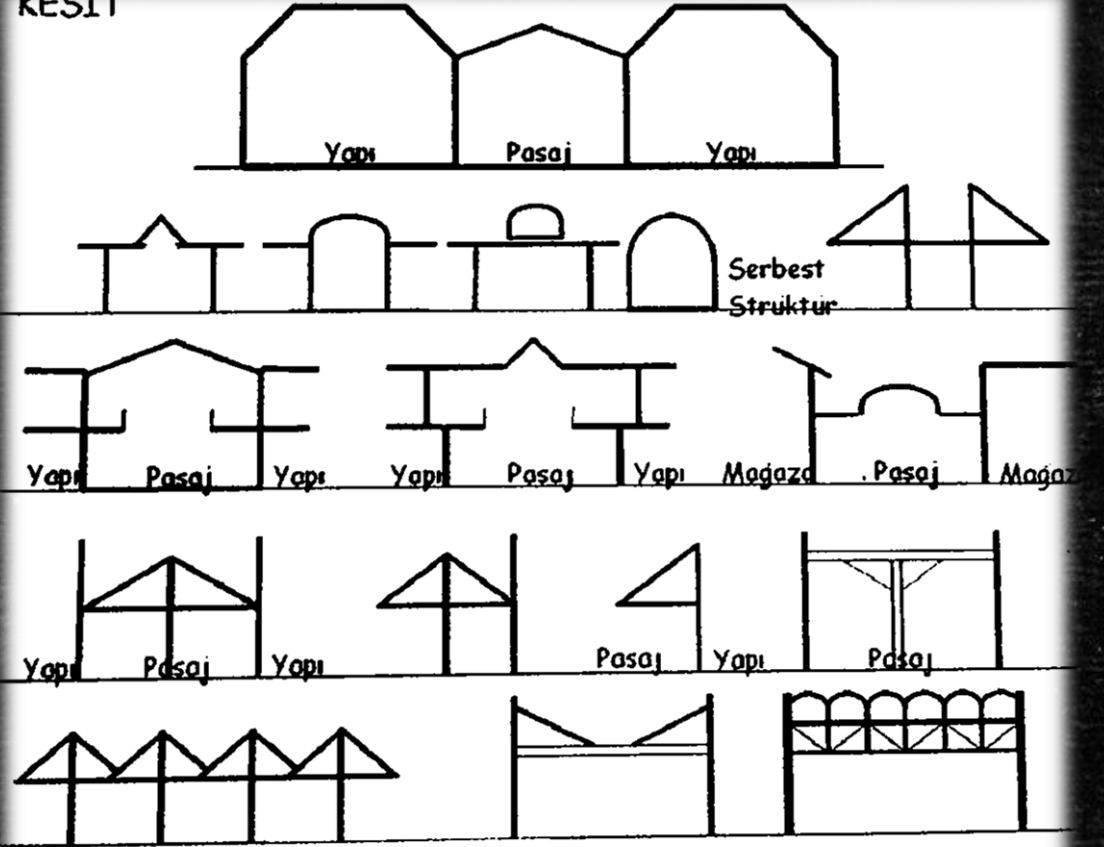
PASAJLARIN İŞLEVLERİ

- Pasajların temel amacı yaya ulaşımı, erişim ve dolaşımının korunaklı bir biçimde sağlanmasıdır.
- Pasajlar korunaklı ancak aydınlık geçişler ve yollar sağlanması bakımından önemli bir yapılanmadır.
- Pasajlar ahşap, çelik, alüminyum konstrüksiyonlar ve cam ile oluşturulan yapısal sistemlerdir. Genellikle cam konstrüksiyonlar olarak tasarlanmaktadır.

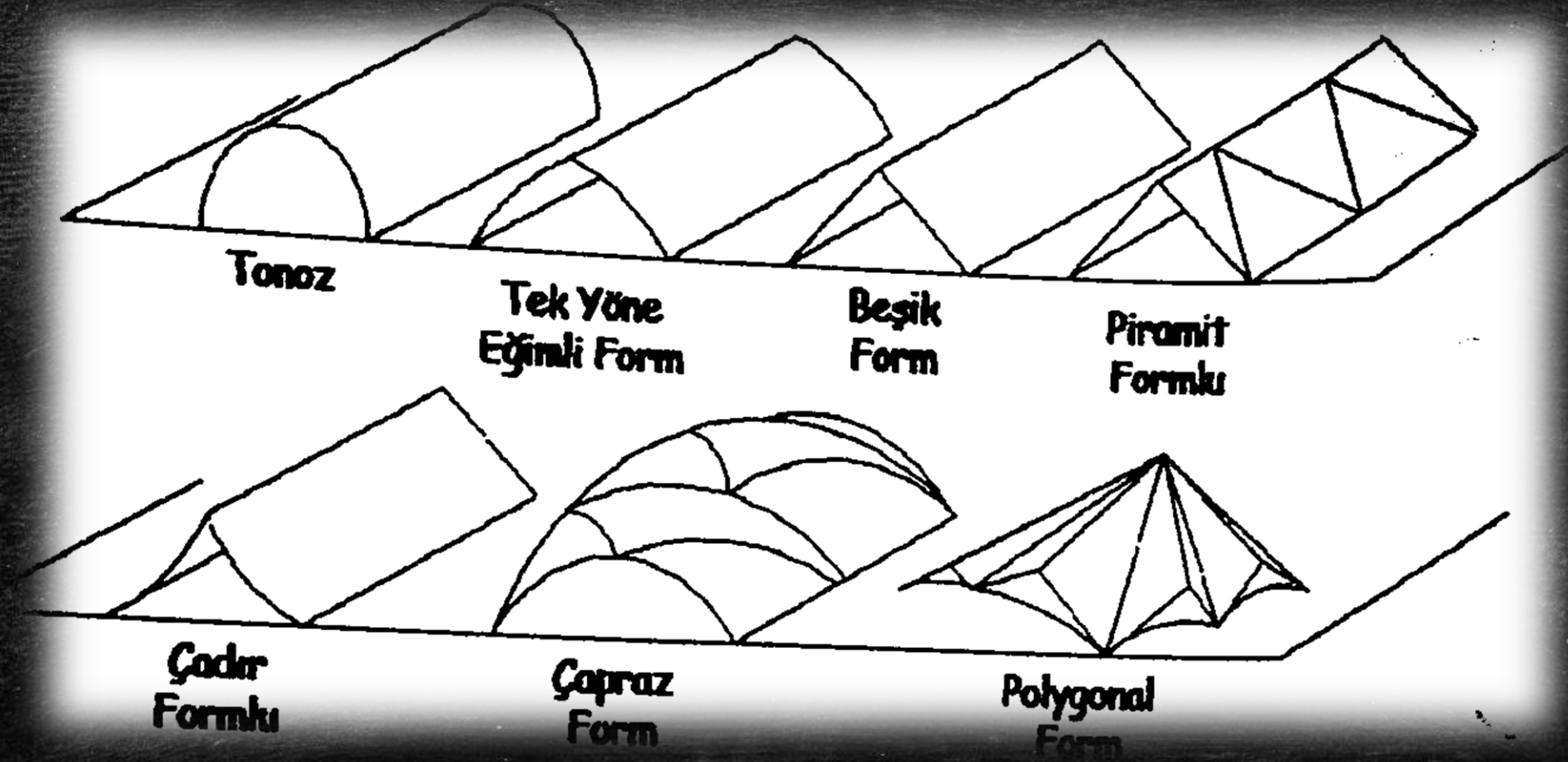
PASAJLAR- GEÇİŞLER



KESİT



PASAJLAR- GEÇİŞLER



Pasaj üst örtülerinde kullanılabilecek formlar (1).

PASAJ - GEÇİŞ ÖRNEKLERİ

PARİS



PARIS

PANORAMA PASAJI

1799'da inşa edildiğinde, girişine projektörle yansıtılan panoramik şehir görüntüleriyle gelen geçeni büyülemiş. Pasajın adı da bu uygulamadan gelmektedir.



PARIS
PANORAMA PASAJI



PARIS
VARIETES PASAJI



PARİS
VIVIENNE PASAđI

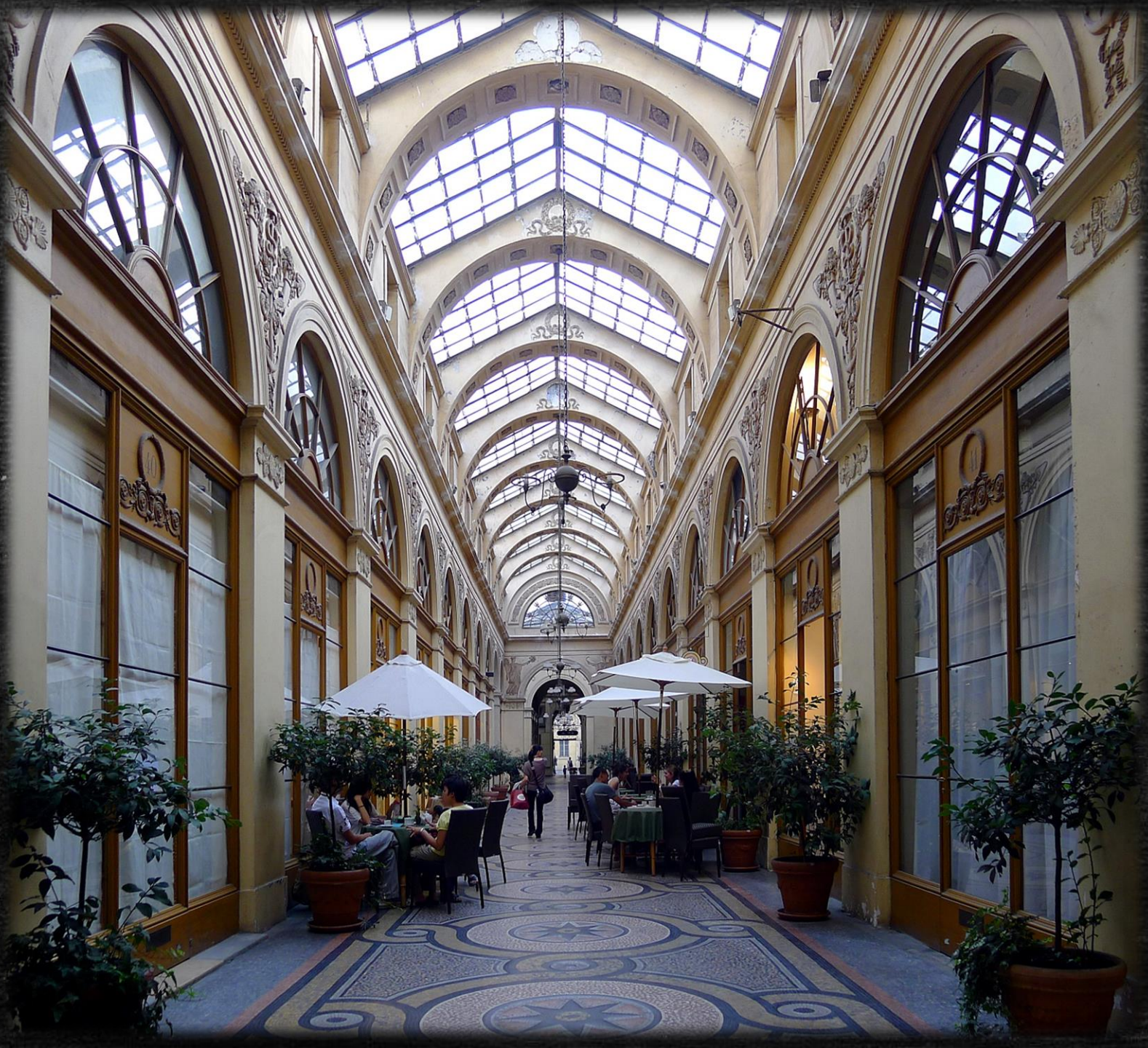
Mimar Francois Jean Delemoy'nın tasarımıyla 1823 yılında inşa edildi.
Galerie Marchoux adıyla tamamlandı. Döşeme ise G. Facchina tarafından yapıldı ve adı Galerie Vivienne olarak deđiřtirdi. 1826 yılında alışveriş pasajı olarak halka açıldı.

PARİS VIVIENNE PASAJI



Pasajın panoramik görüntüsü.

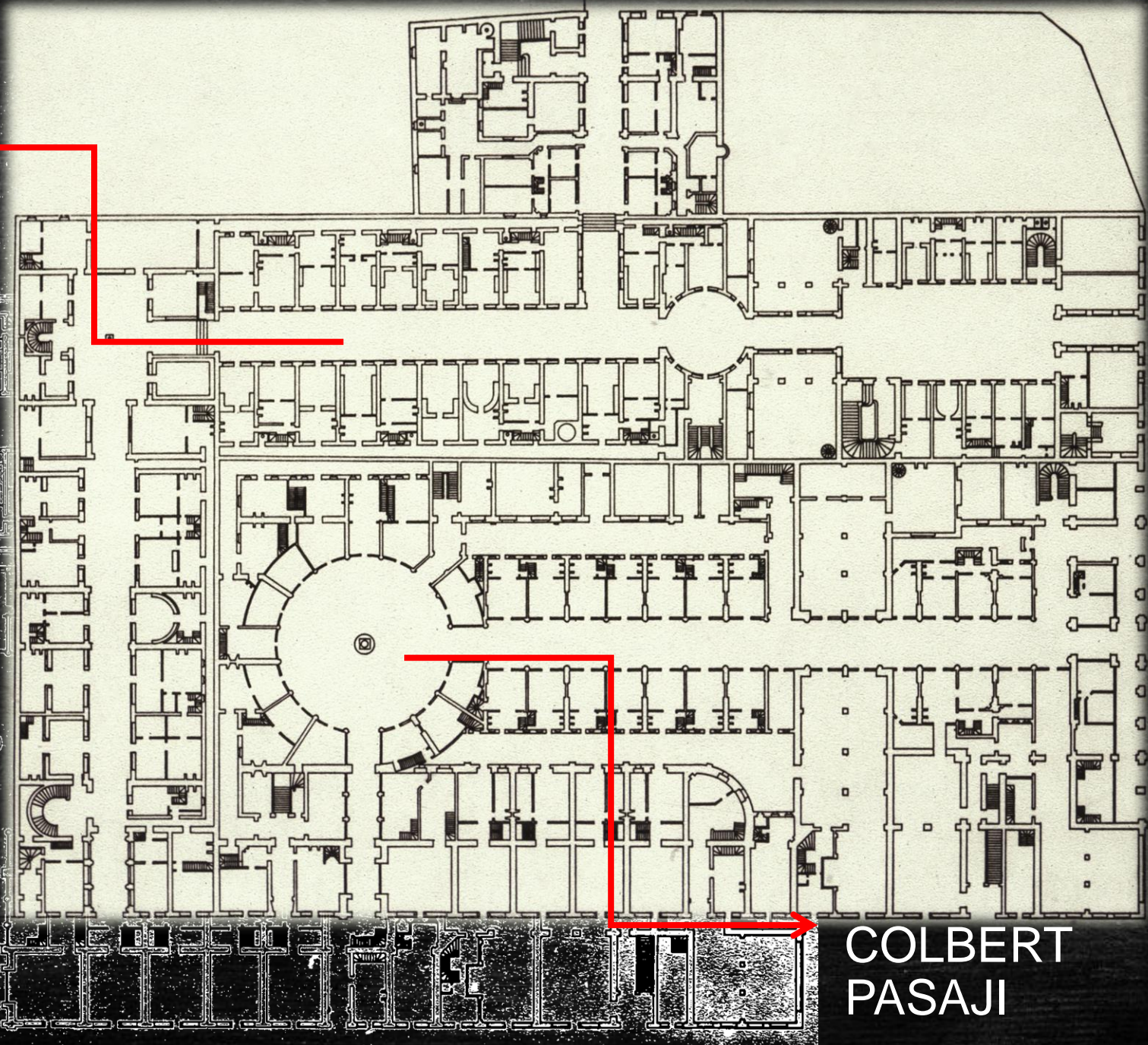
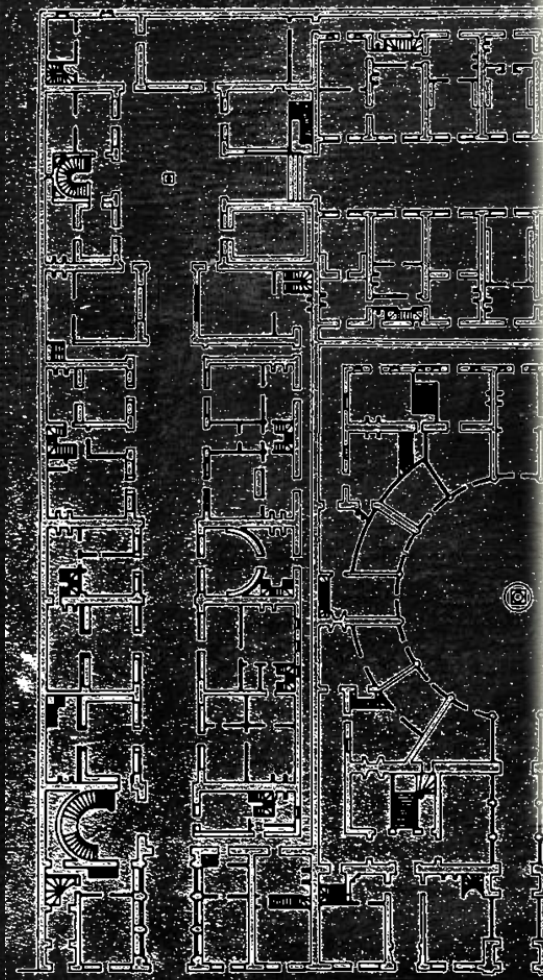
Ortadaki koridor rue des Petits Champs girişine ve sağdaki ise rue Vivienne girişine gider.



PARIS

VIVIENNE PASAJI

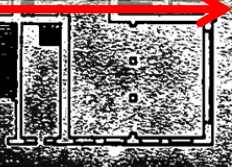
VIVIENNE PASAJI



VIVIENNE PASAJI

PARIS

COLBERT PASAJI





PARIS

COLBERT PASAJI

Günümüzde pasajın büyük kısmı I.N.H.A. (Institut national d'histoire de l'art) ve I.N.P. (Institut national du patrimoine)'nin ders odaları ve arşiv odaları olarak kullanılmaktadır



Paris'te inşa edilen son pasajlardan. Yapım tarihi 1845. Panoramas ile karşı karşıya.
Daha önce pasaj mimarisinde ahşaba ağırlık verilirken, Jouffroy'da metal kullanımı
çıkmiş öne. Yerden ısıtılan ilk pasaj olması bir başka özelliği.

PARİS
JOUFFROY PASAJI



QUARTIER
D
DROUOT
www.lequartier-drouot.com

GALERIE
&
ATELIER

CIREUR

PARIS
JOUFFROY PASAJI



PARIS
JOUFFROY PASA.JI



PARIS
JOUFFROY PASA.JI

GEORGE CLOONEY
FRANCES McDORMAND
JOHN MALKOVICH
TILDA SWINTON
ET BRAD PITT

BURN AFTER READING

UN FILM DE
JILL ET STRAN COHEN

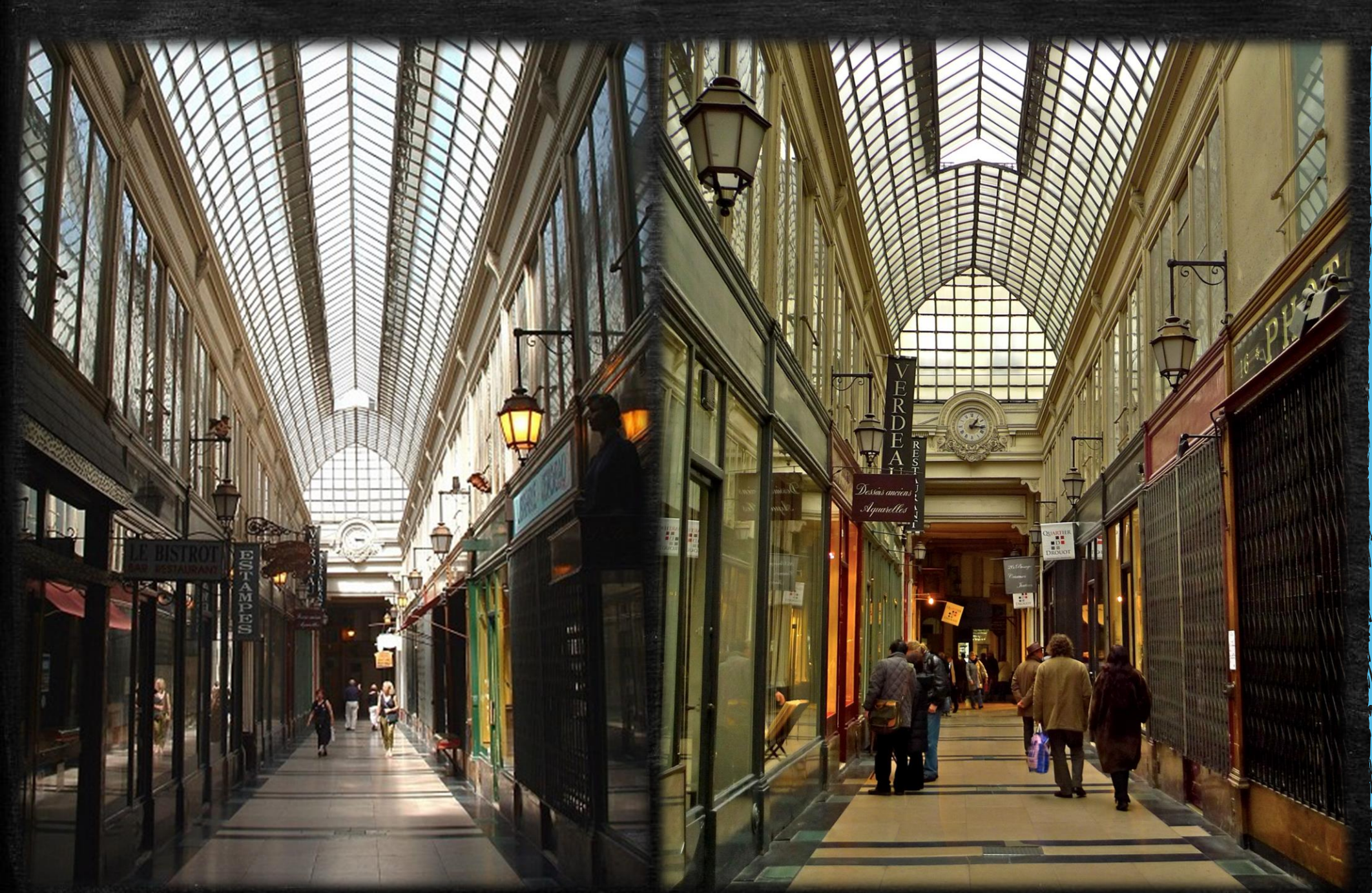
LA PIRELLA GÖTTSCHE LOWE



PARİS

VERDEAU PASAJI

Verdeau Pasajı Jouffroy Pasajı' nın bir devamı niteliğindedir.



PARIS
VERDEAU PASAJI



PARİS

CHOI SEUL PASAJI

1825 yılında mimar Tavernier tarafından yapılmıştır. Yaklaşık 200 m uzunluğundadır.



PARIS
CHOI SEUL PASAJI



PARİS VERO-DODAT PASAJI

1826'da neoklasik üslupta inşa edilen pasaj adını burayı yaptıran iki ortağın soyadından alıyor.



PARIS
VERO-DODAT PASAJI

JF



PARIS

BOURG L'ABBE PASAJI



PARIS
BRADY PASAJI



PARİS

GRAND CERF PASAJI

İlk yapıldığında çıplak bir görünüme sahip olan Grand- Cerf 1825 yılında hafif yapılı, dayanıklı camlarla kapatıldı.



PARIS
GRAND CERF PASAJI



PARIS
GRAND CERF PASAJI



PARIS

GRAND CERF PASAJI

BEYOĞLU



BEYOĞLU
ÇİÇEK PASAJI

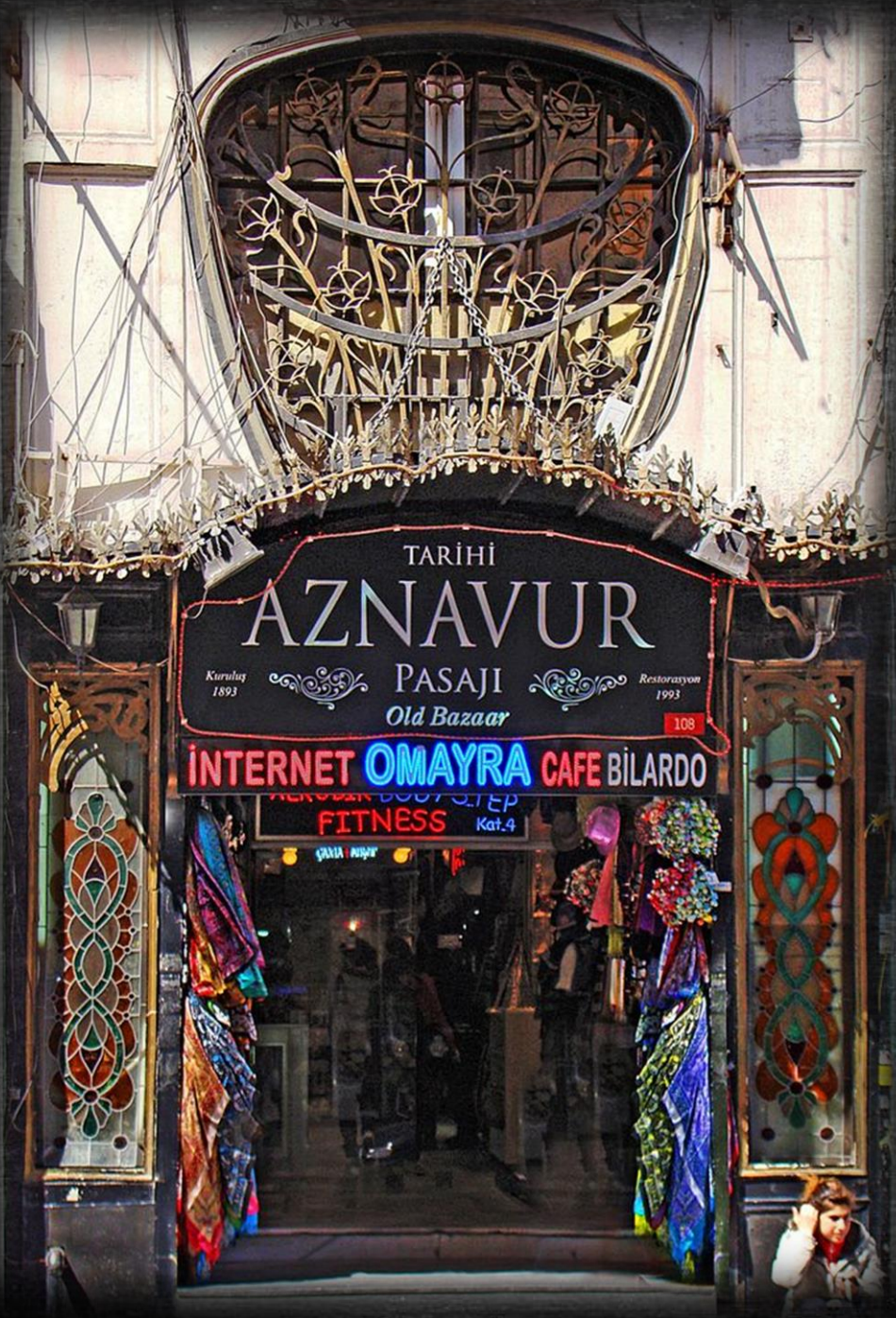


BEYOĞLU

ÇİÇEK PASAJI



BEYOĞLU
ATLAS PASAĞI



BEYOĞLU

ANZAVUR PASAJI

AVRUPA PASAJI

BEYOĞLU

AVRUPA PASAJI



BEYOĞLU
AVRUPA PASAJI



BEYOĞLU
FRANSIZ PASAJI



BEYOĞLU
FRANSIZ PASAJI



BEYOĞLU FRANSIZ PASAJI

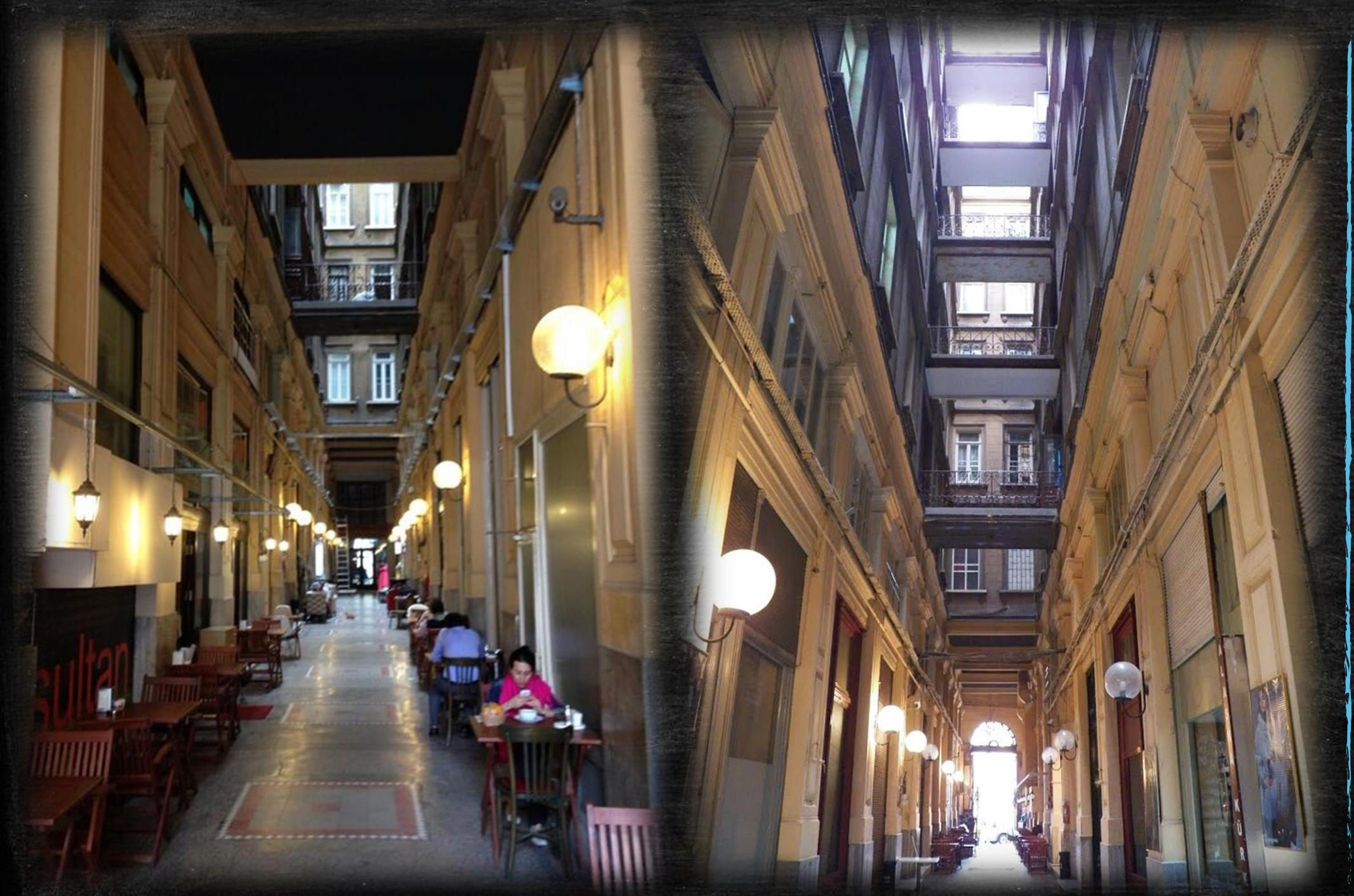


BEYOĞLU
OLİVO GEÇİTİ



BEYOĞLU

SURIYE PASAJI



BEYOĞLU
SURİYE PASAJI



BEYOĞLU
SURİYE PASAJI

Kaynakça

1. Erdoğan, Elmas. Peyzaj Yapıları . Ankara Üniversitesi Ziraat Fakültesi Peyzaj Mimarlığı Bölümü
2. Kazanç, Özbek. *Beyoğlu han ve pasajlarının kullanımı ve yeniden canlandırılabilmesi için bir araştırma*. Diss. Fen Bilimleri Enstitüsü, 2015.
3. <https://tr.pinterest.com>
4. <https://www.flickr.com>

Teşekkürler...