

ZY ve OSB

ZY: Özellikler - I

İçerik

ZY olan çocuk ve bireylerin özellikleri



ZY: Öğrenme özellikleri

Öğrenme, bireyin davranışlarında, olgunlaşma, büyüme ve yaşlanmaya bağlı olmayan değişiklikler meydana getiren alıştırmalar ve deneyimler sürecidir.

Bilişsel Gelişim

Zihinsel işlevler; uyumsal davranışlar, kalıtım, etkileşim, sosyal roller, sağlık ve çevre / kültür özellikleri ile birlikte değerlendirilmelidir.

- **Gelişimsel yaklaşım (gelişimsel gecikme yaklaşımı)**
- **Gelişimsel farklılık yaklaşımı**

Gelişimsel yaklaşım



1960'lı yıllar Edward Zigler:

ZY olan bireyler, engele yol açan nedenler temel alınarak **organik nedenlerle** engelli olan bireyler (OZY) ve **ailesel nedenlerle** engelli olan bireyler (AZY) olmak üzere 2 grupta incelenmelidir.

OZY grupta bilişsel gelişimden sorumlu sistemde problem vardır ve bilişsel gelişimleri diğer bireylerden farklıdır.

Ağır ya da çok ağır ZY görülür.

AZY grupta belirlenebilmiş hiçbir organik bozukluk yoktur, düşük sosyo-ekonomik düzey ailelerin çocuklarıdır ve sıklıkla ebeveynlerin de zekası düşüktür.

Engelli olmayan bireylere benzer gelişim gösterirler, normal dağılımın alt ucunda ZB 50-70 arasındadır.

Gelişimsel yaklaşım (devam)...



Piaget'in bilişsel gelişim ilkeleri

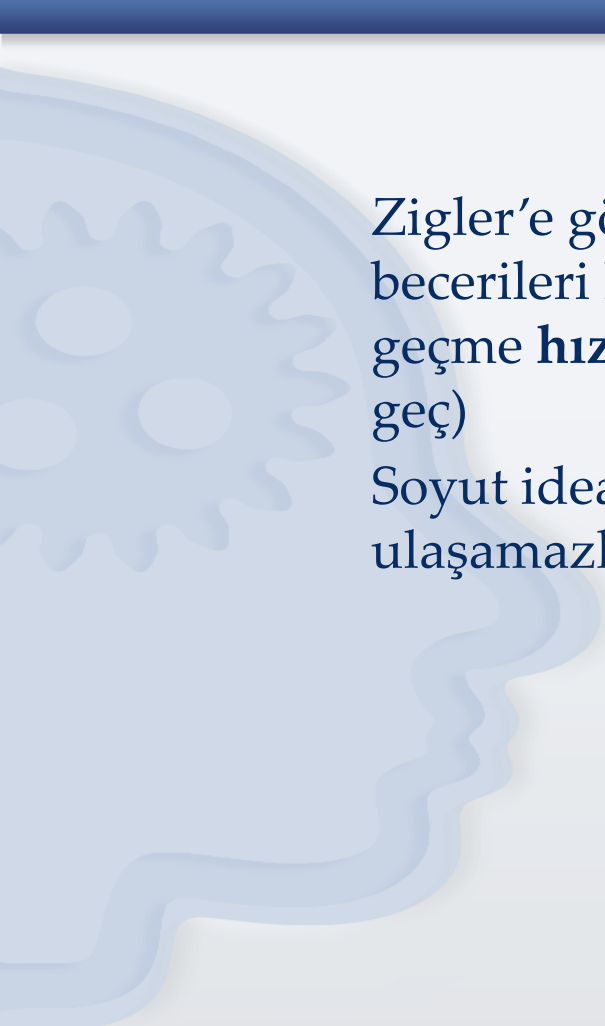
Piaget'ye göre engelli olmayan çocuklarda bilişsel gelişim,

- **bilişsel şemalar** (insanların ilgili bilgileri bir araya getirerek zihinde organize etmesiyle şemalar oluşur)
- **Uyum sağlama** (insanın çevresi ile arasında geçici dengeler sağlama çabasıdır)
- **Özümleme** (uyum sağlama çabasıyla bireyin yeni bilgileri eski bilgilerine katma işlemi sırasında kullandığı süreç) ve
- **4 gelişim aşaması**
 - (a) Duyu motor dönemi (0-2 yaş)
 - (b) İşlem öncesi dönem (2-7 yaş)
 - (c) Somut işlemler dönemi (7-11 yaş)
 - (d) Soyut işlemler dönemi (11 yaş ve üstü) ile açıklanır.

Gelişimsel yaklaşım (devam)...



- (a) Duyu motor dönemi (0-2 yaş): duyu motor deneyimler ve motor etkinlikler belirgin, çevreleri hakkında farkındalıkları artar, birey kendisini diğer kişiler ve nesnelere ayırt eder
- (b) İşlem öncesi dönem (2-7 yaş): nesne ve kişiler için semboller kullanma, diğerlerinin hareketlerini tekrar ederek yeni deneyimler kazanma
- (c) Somut işlemler dönemi (7-11 yaş): nesnelere tanır, gruplar, sıralar, zihinsel işlemler çok gelişmiştir ancak çocuk doğrudan ve somut deneyimleri olmayan problemleri çözmede zorlanır.
- (d) Soyut işlemler dönemi (11 yaş ve üstü): soyut düşüncenin edinimi



Zigler'e göre: AZY bireyler benzer sıra ve yapı ile bilişsel becerileri kazanırlar. NG çocuklara göre gelişimsel dönemlerden geçme **hızları** ve ulaştıkları **son aşama** farklı olmaktadır (daha geç)

Soyut idealistik düşünceler ile mantık yürütmede üst düzeylere ulaşamazlar.

Gelişimsel farklılık yaklaşımı



1933 Lewin sonrasında Kounin:

ZY her türü, bilişsel süreçlerdeki farklılık ya da yetersizlik sonucunda ortaya çıkmaktadır ve zihin engelli bireylerin bilişsel gelişimleri dikkat, hafıza, üst düzey bilişsel işlevler, sözel beceriler vb. gibi her alanda engelli olmayan bireylerden farklıdır.

Bu kuramcılara göre, bilişsel işlevleri engelli olmayan bireylere göre niceliksel ve niteliksel olarak farklıdır.

Milgram: Zeka yaşı bireyin neleri (hangi becerileri tamamladığını) yaptığını gösterir, ancak becerilerin tamamlanması ya da sergilenmesi sırasındaki bilişsel süreçler hakkında bilgi vermez.

Gelişimsel farklılık yaklaşımı (devam)

Zeka yaşını değil, **takvim yaşını** temel almışlardır.

İki yaklaşımın da değerli katkıları olmuş ancak aralarındaki tartışmalar halen çözülememiştir.

Dikkat

Öğrenme sürecinde, üzerinde çalışılan göreve odaklanabilmek
Dikkati bir iş / görev üzerinde toplayabilmektir

İlgili bilgiye ulaşabilmek için ilgisizleri göz ardı etme,
Yeni bilgi arama

Görsel imajların farklı boyutlarını karşılaştırma

Bilişsel stratejileri esnek olarak kullanma

Bir görev üzerinde odaklaşmayı sürdürebilme

Fizyolojik olarak çevreden yeni bilgi alımını kolaylaştırma...

Dikkatin, özel bir mekanizma olmadığı, birbiri ile ilişkili ancak birbirinden bağımsız olan, çevreden bilgi alma sürecine katkısı olan elemanları kapsayan genel bir başlık olduğu kabul edilmektedir.

Dikkat türleri

- Seçici dikkat: Seçme sürecinde, ilgisiz bilgilerin / uyarıların karışması en aza indirgenerek ilgili bilgilere odaklanma
- Sürekli dikkat: Dikkatin sürdürülebilmesi

İki soru

- ZY olan bireylerin dikkatleri ZY olmayanlara göre yetersiz ya da gecikmiş midir?
- Dikkat eksikliği tüm ZY olan bireylerin ortak özelliği midir yoksa dikkat yetersizliği belli nedenlerle ZY olmuş bireylere mi özgüdür?



- Gelişim kuramcıları: AZY olan bireylerin dikkatleri ile zeka yaşlarına göre eşleştirilmiş NG bireylerin dikkatleri arasında fark yoktur.
- Farklılık kuramcıları: dikkat yetersizliği ZY olan bireylerin ortak özelliğidir. ZY olan bireylerin dikkatleri ZY olmayanlara göre yetersizdir



- Zeka yaşı dikkat üzerinde etkilidir.
- Zeka yaşı \uparrow dikkat yetersizlikleri \downarrow
- Zeka yaşına göre eşleştirildiklerinde ZY olan bireylerin ZY olmayan bireylere göre dikkat becerileri arasında fark olmadığı belirtilmektedir. Takvim yaşına göre eşleştirildiklerinde ise ZY bireylerin seçme, ilişkisiz özellikleri eleme becerilerinde diğer gruba göre yetersiz olduğu görülmüştür.
- **Güdülenme:** Çeşitli başarısızlıklar yaşamakta, buna bağlı olarak problem çözmede dışardan ipuçları beklemektedirler.
Çevreden ipucu arama: Dikkat becerilerinde yetersizliğe yol açabilmektedir.



- 1963 Zeeman ve House'un arařtırması: dikkat yetersizliklerinin ZY ile dođrudan iliřkili olduđunu belirlemiřlerdir.

ZY olan bireyler, ilgili uyarılar üzerinde dikkat toplamada, engelli olmayanlara gre daha fazla deneme yapmaktadırlar. İlgili uyarana dikkatini verebilmek iin daha fazla zamana gereksinimleri olmaktadır.

ZY olan bireyler, NG bireylere oranla aynı anda ok sayıda uyarıya ya da ok sayıda boyut zerine odaklanamamaktadır.

- **ZY bireyler, dikkatlerini toplamada sorun yařamaktadır, dikkat sreleri de kısadır.**



- **Zeaman ve House'un araştırma sonuçlarına göre;**
 1. Öğretim sürecinde öncelikle birkaç boyutlu uyaranlar sunulmalı
 2. Çocuğun dikkatini önemli boyutlara yönlendirilmeli
 3. Çocuğun üzerinde çalıştığı göreve odaklanmasını engelleyen diğer uyaranlar ortamdan kaldırılmalı
 4. Çocuğun göreve dikkatini vermesi ödüllendirilmeli
 5. Görevin zorluğu yavaş yavaş artırılmalı



Hafıza

- Saklanan/edinilen bilgileri hatırlama becerisidir.

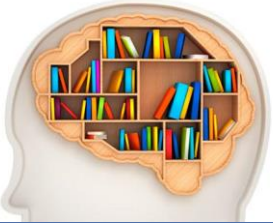
Bilgiyi

- kodlama
- Depolama
- Gerektiğinde hatırlama



Hafıza (devam)...

- Kısa süreli hafıza: birkaç dakikayı geçmeyen durumlarda..
- Uzun süreli hafıza: saatler, günler, aylar ve yıllarla ilgili hatırlama..
- ZY bireyler hafıza becerilerinde akranlarından başarısız
- Engelin derecesi arttıkça hafızaya ilişkin yetersizlikler de artar
- Seçici dikkatin sınırlı olması, prova etme becerilerinin yetersizliği, öğrenme setlerinin gelişimindeki gecikme ya da öğrenilen becerileri yeni ortamlara / yeni kişilere transferde edememe nedeniyle hafızada sınırlılıklar..



Hafıza (devam)...

- ZY bireylerde kısa süreli hafızada ciddi sınırlılıklar...
- Sözel ve görsel provalar ile hafıza becerileri artırılmaktadır.
- Sözel prova: kendi kendine öğretim / tekrarlama
- Görsel prova: Görev / iş / beceri ile ilgili resim eşleştirme
- Prova becerilerinde; dil ve dili kullanma becerileri çok önemli olmaktadır!!!
- Dil becerileri ve konuşma yeterlikleri prova becerilerini yordayabilmektedir.

ZY bireyler, edinilen bilgileri saklamak ve daha sonra kullanmak üzere organize edememekte ve bu nedenle öğrenme sürecinde ciddi güçlük yaşamaktadır.



- Öğretmenlerin bilgileri gruplayarak sunması ZY bireyler için önemli bir stratejidir.
- **Bilgi işleme süreci**
- Öğrenmenin nasıl gerçekleştiği, bireyin duyuşal uyarınları alma aşamasından (bilginin girdi aşaması) motor davranışların sergilenmesi (çıkıtlı aşaması) aşamasına kadar tüm öğrenme süreci (kodlama, saklama ve çağırma) incelenmektedir.



- Bilgi işleme sürecinde üst düzey bilişsel işlevler çok önemlidir

ÜDBİ:

- bireyin bilinçli olarak strateji gereksinimlerini belirlemesi,
- durumu / problemi analiz etmesi,
- eylemlerinin sonuçlarını bilmesi / kabul etmesi,
- problem çözmek için uygun strateji seçmesi ve
- çözüm sırasındaki gelişmeleri izleme sürecidir.



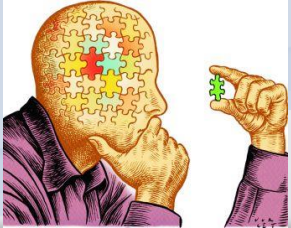
- Bilgi işleme sürecinde üst düzey bilişsel işlevler çok önemlidir

ÜDBİ:

- bireyin bilinçli olarak strateji gereksinimlerini belirlemesi,
- durumu / problemi analiz etmesi,
- eylemlerinin sonuçlarını bilmesi / kabul etmesi,
- problem çözmek için uygun strateji seçmesi ve
- çözüm sırasındaki gelişmeleri izleme sürecidir.

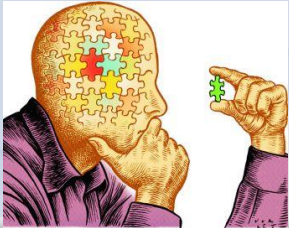
ZY bireyler bu süreçleri bağımsız olarak yerine getirememekte ancak bu süreçleri kullanma kendilerine öğretilmektedir.

Sık sık ancak kısa süreli tekrarlar yapmak ZY bireylerin öğrenmesi için önemlidir.



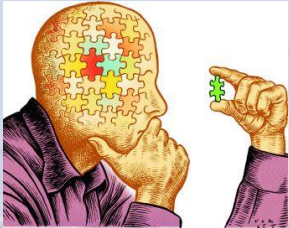
Genelleme

- Öğrenmenin, edinim, akıcılık ve kalıcılıktan sonra gelen son aşamasıdır ve bireyin öğretim koşulları dışındaki diğer koşullarda da öğrendiklerini sergileyebilmesidir.
- HDZY olan çocukların genelleme becerileri akranlarından yetersiz değildir, ancak ADZY çocukların genelleme becerileri engelli olmayan yaşlıtlarına göre belirgin derecede yetersizdir.
- Genellemenin öğretmenler tarafından öğretilmesi gerekmektedir.



Genelleme (devam)

- Genelleme için birkaç not
 1. Küçük çocuklar büyüklere göre öğrendiklerini daha kolay genellerler.
 2. ZY çocuklar, öğrenmenin gerçekleştiği ortam ile genelleme yapmaları gereken ortam birbirine benzer ise öğrendiklerini daha kolay genelleyebilmektedir.
 3. Çocukların öğrendikleri onlar için ne kadar anlamlı ise genelleme de o kadar kolaylaşacaktır. Çocuk için işlevsel olan becerilerin hem öğrenilmesi hem de diğer ortamlara genellenmesi işlevsel olmayan becerilere göre daha kolaydır.
 4. Çocuğun öğrendiği beceriyi yeni ortam ve durumda sergileyebilmesi için kurallar oluşturma ve genelleme sürecinde yardım edilmesi öğrenmeyi kolaylaştırır.
 5. Becerilerin öğrenme ortamı dışında başarılı bir şekilde sergilemesi sonucunda ödüllendirilmesi önerilmektedir.



Gözlem yoluyla öğrenme:

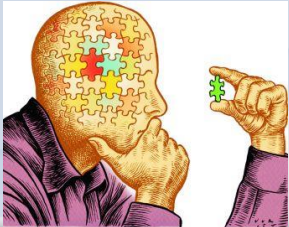
- ZY bireyler model alma ve taklit yolu ile birçok davranışı öğrenebilirler.

Akademik özellikler:

- Bireyin engelinin derecesi önemlidir.
- Engel derecesi \uparrow akademik beceriler \downarrow
- Evde, okulda, toplumda sağlanan destekler akademik becerileri etkilemektedir.

Kavram bilgisi

- Kavramları öğrenmede ZY bireyler NG bireylere oranla güçlük yaşamaktadır, engelin derecesi önemlidir.



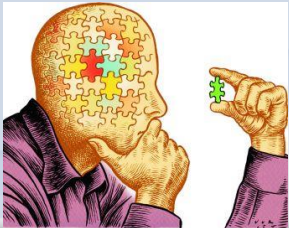
ÜDBB (üst düzey bilişsel beceriler) yetersiz olması ZY çocukların soyut kavramları öğrenmesini zorlaştırmaktadır.

Okuma becerileri: Zeka yaşlarından daha alt düzeyde okuma becerileri vardır.

Hem okuma hem de anlamaya ilişkin güçlükleri vardır.

Matematik becerileri: Problem çözme becerileri zeka yaşı düzeyinden daha aşağıdadır.

HDZY aritmetik becerilerinde zeka yaşı düzeyinde performans gösterir, anlama ve akıl yürütme becerileri zeka yaşı düzeylerinden daha aşağıdadır.



Teşekkürler..Sorular?

