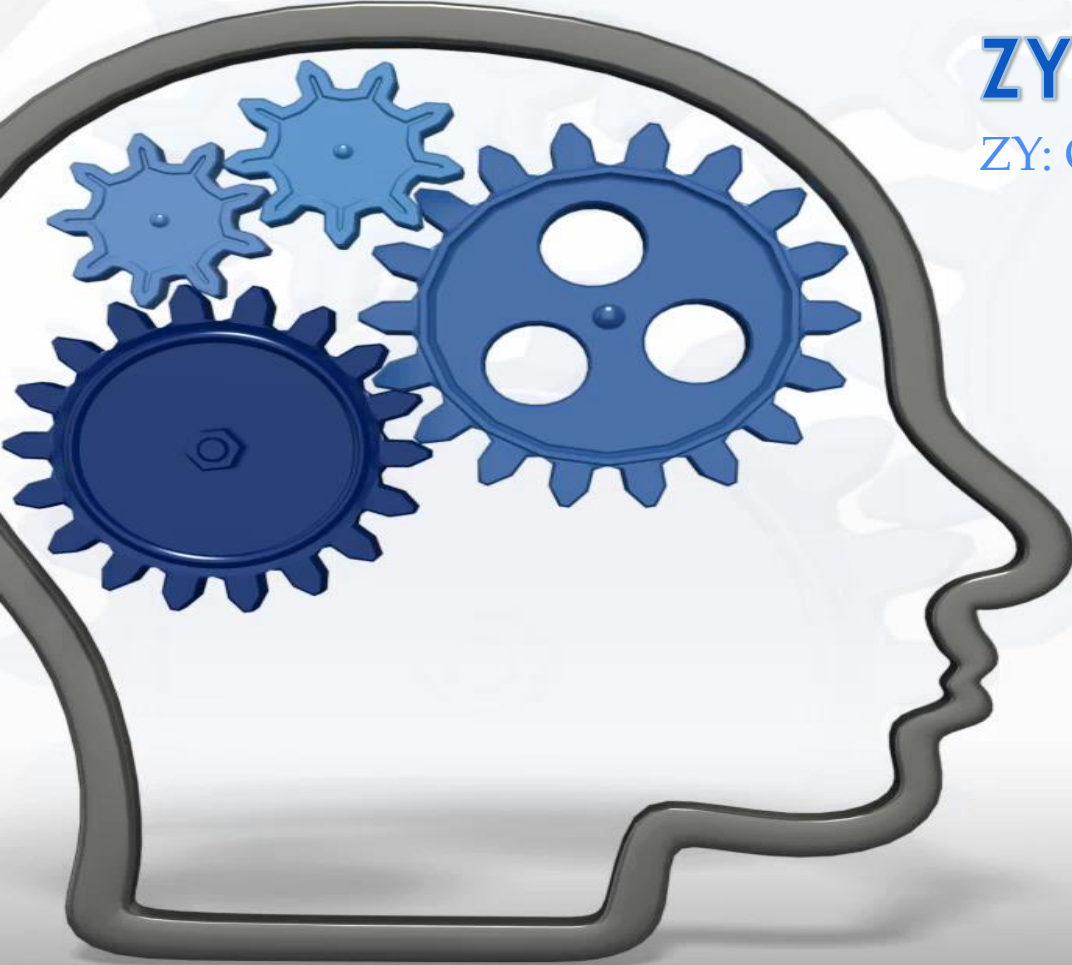


ZY ve OSB

ZY: Özellikler - II



İçerik

ZY olan çocuk ve bireylerin özellikleri



Dil ve konuşma özellikleri

Normal gelişim

Yaş	Dilin gelişimine ilişkin davranışlar
Doğum	Ağlama ve diğer fizyolojik sesler çıkarma
1-2 ay	Ağlama ve gıgıldama
3-6 ay	Babıldama ve gıgıldama
9-14 ay	İlk sözcükler ve babıldama
18-24 ay	İlk cümleler ve sözcükler
3-4 yaş	Temel gramer yapılarının kullanılması
4-8 yaş	Konuşma seslerinin doğru telaffuz edilmesi



Dil ve konuşma özellikleri

ZY bireyler

Akranlarından geri

Dil gelişimini akranları ile aynı sırada takip ederler, gelişim hızları yavaştır

NG çocuklar dilin temel elemanlarını 4 yaş civarında kazanırlar

Konuşma bozuklukları, bireyin sözlü iletişim kurmalarını engelleyen herhangi bozukluk olarak tanımlanır.

ZY olan çocuklarda

Artikülasyon bozukluğu

Ses bozukluğu

Akıcılık bozukluğu görülebilir.



Artikülasyon bozukluğu: sesin yerini deęiřtirme, ses atlama, ses ekleme ve sesi bozma

Ses bozukluğu: sesin tiz olması, frekansında ya da tonunda bozukluk

Akıcılık bozukluğu: kekemelik

Karmařık ve soyut dil becerilerini öğrenmede sınırlılıklar görülebilir.

Dile ilişkin güçlükler okuma ve anlamayı da etkilemektedir.

ZY olan bireyler tüm işlevlerde düşük performans göstermekte, ZY yanı sıra ikinci özürler de görülebilmektedir (eřtani)

ZY olan bireylerin %50'sinde dil ve konuşma bozuklukları eşlik etmektedir.



ZB 50 nin üzerinde olan çocukların dil becerilerinde belli derecede yetersizlik, 50nin altında olanlarda ise ileri derecede dil ve konuşma problemleri

ADZY'de dil ve konuşma problemleri görülme oranı %90dır

Alıcı dil ve ifade edici dilde sorunlar

ADZY olan bireylerin bazılarında konuşma gelişimi hiç olmamaktadır. İletişimle ilgili sorun yaşayan bireylerin iletişim kurmak amacıyla problem davranışlar sergiledikleri bilinmektedir.

Bazılarında ekolali görülebilir.



Psikolojik özellikler

Akranları ile aynı psikolojik, sosyal ve duygusal gereksinimleri vardır.

Ancak, daha az uyumsal davranışlar sergilemekte, onları akranlarından ayıran daha farklı davranış özellikleri geliştirebilmektedirler.

Öğrenilmiş çaresizlik

Benlik kavramı

Kendini düzenleme

Denetim odağı

Yaşam sorumluluğu alma ve kendini yönlendirme

Güdülenme

Dışa yönelim

Başarısızlık beklentisi



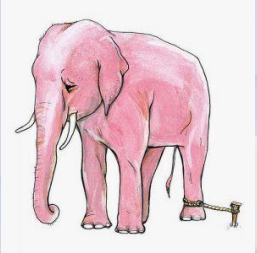
Öğrenilmiş çaresizlik

Yeni ya da güç bir görevle karşılaşıldığında başarmak için çabalamama ya da çabalamaktan çabuk vazgeçme eğilimi bireyin olayların kendisi tarafından kontrol edilmediğini algıladığı durumlarda ortaya çıkar.

Düşük başarı beklentisi, dışa yönelim ve güdülenme öğrenilmiş çaresizliği, kendini yönlendirme, yaşam sorumluluğu alma ve benlik kavramını etkiler.

NG akranlarına oranla öğrenilmiş çaresizlikleri daha fazla düşük akademik başarı ve yetersiz bilişsel beceriler nedeniyle sunulan olumsuz geribildirimler nedeniyle başarısızlık beklentisi ortaya çıkar.

Yetişkinler bu bireyleri cesaretlendirmezse çaresizliğin ortaya çıkmasına neden olabilmektedirler.



Benlik kavramı

Kendini tanıma, engeli olan ve olmayan küçük çocuklarda benzer şekilde gelişir, ancak ZY olan çocukların kendilerini tanımaları zeka yaşlarına bağlı olarak gecikmektedir.

Çocuğa bakan güvenilir yetişkinin çocukla sosyal etkileşimi benlik kavramının gelişmesinde ve çocuğun kendi varlığını diğerlerinin varlığından ayırt etmede etkili olmaktadır.

Sürekli başarısızlıkla karşılaşma, etiketlenme, öz yeterlilik ile öz sayının ve de benlik kavramının zayıf olmasına neden olmaktadır.

ZY bireyler olumsuz benlik kavramı geliştirmeye eğilimlidirler.

Bütünleştirme, benlik kavramını olumlu yönde etkileyebilir.



Kendini düzenleme

Bireyin kendi zamanını planlama ve yönetme,

Bir görev / iş üzerinde dikkatini toplama

Üretken bir çevre oluşturma ve

Sosyal kaynakları kullanma yeteneklerini içerir.

Küçük yaşlardan itibaren ortaya çıkar.

Bebeğin çevresine yönelik tepkilerini düzenlemeye ilişkin güçlükleri arttıkça öğrenme ve sosyal etkileşimi de güçleşir.



Kendini düzenleme

Kendini düzenleme, diğerlerini örnek alarak öğrenilir, bireyin bu yeteneđi arttıkça öz yeterlilik duygusu da artabilir.

Öz yeterliliđin artması daha iyi beceri kazanma, kazanılan becerileri kullanma, daha çok çalışma, bir iş üzerinde daha uzun zaman ısrarcı olma ve daha yüksek başarı ile sonuçlanır.

ZY çocuklarda güçlükler görülebilir ancak bu beceriler öğretilenmektedir.



Denetim odađı

Bireyin yařamındaki sonuları neye bađladıđı ile iliřkili bir kavramdır.

Dıřsal denetim odađı → yařamlarındaki olumlu ya da olumsuz eřitli sonuları diđerlerine ve diđerlerinin kendisini ynlendirmelerine bađlar

İsel denetim odađı → kendilerini ynlendirir ve yařamlarındaki ıktıların / sonuların kendi kiřisel sorumluluđu altında olduđunu kabul ederler.

Denetim odađı gdlenme ile iliřkilidir, birey ilk karřılařtıđı durumlarda dıřsal denetim odađına bařvurabilir deneyim kazandık ve kendine gven kazandık isel denetim odađına geer.



Denetim odađı (devam)

HDZY → daha fazla dıřsal denetim odađı, dıřsal denetim odađı bireyin kendi bařarı ve bařarısızlıklarının sorumluluđunu kabul etme ile kendini gerekleřtirme ve dzenleme davranıřının geliřimini olumsuz etkilemektedir.



Yaşam sorumluluğunu alma ve kendini yönlendirme

YSA,

bireyin yaşamında amaçlar belirlemesi, bu amaçlara nasıl ulaşacağını planlaması, amaçlara doğru ilerleyişini izlemesi ve gelişmelere göre planını değiştirmesi

YSA, çocuklukta başlar; kendi yaşamının sorumluluğunu alan bireyler daha özerk, kendi yetenekleri ve gerekli görevlerde nasıl başa çıkacaklarına karar veren, psikolojik olarak güçlü, kendi yaşam çıktılarını etkileyecek davranış, yetenek ve becerileri olduğuna inanan, kendini düzenleyen, kendini gerçekleştiren ve benlik kavramı yüksek kişilerdir.



Yaşam sorumluluğunu alma ve kendini yönlendirme

YSA,

Bireye sunulan fırsatlar, öğrenme kapasitesi ve öğrenmenin desteklenmesi ile karmaşık bir süreç olarak gelişir.

ZY olan bireylerde sınırlıdır.



Güdülenme

Davranışları yönlendiren, davranışların artmasını ya da kalıcı olmasını sağlayan içsel durum

İçsel güdüler, meral ilgi gibi faktörlerle ortaya çıkar

Dışsal güdüler, bireyin yaptığı / gerçekleştirdiği görevin kendisine değil çabalarının sonuçlarına (ceza, ödül), ilgi duyması sonucunda ortaya çıkar

ZY bireylerin, genellikle güdüleri düşük

Yeni görevleri başlatma, görevleri tamamlama ve sorumluluk alma konusunda isteksiz ve yetersizler....başarısızlık korkusu da etkiler.

Dışsal yönelim

Bireyin problem çözüme sürecinde kendi bilişsel yeteneklerine güvenmek yerine problemin çözümüne ilişkin ipucu aramasıdır.

ZY bireyler dışsal yönelimi problem çözmek için kullanmaktadırlar. Yeni bir görev verildiğinde engelli olmayan çocukların %10'u ZY ise %25', dışarıdan verilen ipuçlarını kullanmayı tercih etmektedir.

Başarısızlık beklentisi

Beklenti, sergilenen davranış sonucunda öngörülen pekiştireçtir.

2 türdür

1. Tür davranış sonucunda umulan / beklenen yiyecek ya da sosyal onay gibi özel pekiştireçtir
2. Tür ise bireyin daha önce karşılaştığı problemlerin çözüm türlerine ilişkin geçmiş deneyimlerinin sonuçlarından yapılan genellemelerle ilgilidir

ZY bireyler, yüksek düzeyde başarısızlık beklentisi içindedir. Sürekli başarısız deneyimler yaşayan bireyler, daha sonraki hayal kırıklıklarından kurtulmak için daha düşük amaç ve beklentiler geliştirir. Daha az çaba harcar ve kapasitesinin altında performans sergiler.

Davranış özellikleri

Zy bireyler NG bireylere göre daha fazla problem davranış sergilerler. Kendini yaralama ve saldırgan davranışlar sıklıkla gözlenebilir.

ZY ↑ problem davranışların görülme sıklığı ↑

Basmakalıp davranışlar

Sürekli olarak tekrarlanan birey için tehlike arz etmeyen ancak çevreye uyumu olumsuz etkileyen davranışlar

ZY bireylerde NG bireylere göre daha fazla görülür

Bireylerin ilgi ve performansları arttıkça bu davranışlar azalmaktadır, bu davranışlar uygun müdahaleler ile azaltılabilmektedir



Davranış özellikleri

Kendini yaralama

Kendi kafasına vurma, ısırma, kendini kaşıma, kendi saçını çekme, çimdikleme vb. bireye zarar veren davranışlar

HDZY gözlenmeyebilir, ZY ve otizmlili çocuklarda %4-14 oranında görülür

Bu davranışların iletişim işlevi vardır ya da ortamdan / durumdan kaçmak için gerçekleştirilir.

3 işlevi olabilir:

1. İçsel durumları düzenlemek (NG çocuklarda da görülür ve çocuk büyüdükçe ortadan kalkar)
2. Fazla uyaran-az uyaran olduğu ortamlarda sergilenir
3. Diğerlerinin davranışlarını kontrol etmek için ortaya çıkar.

Davranışçı yaklaşımlar ve tıbbi yaklaşımlar birlikte kullanıldığında etkili olmaktadır.



Uyumsal davranışlar

Tanı: 10 Uyumsal davranışın 2 ya da daha fazlasında yetersizlik

Fiziksel ve sađlık 6zellikleri

Fiziksel 6zellikleri akranlarına benzerdir

Motor becerilerde gerilik g6r6lebilir

Serebral palsi → ZY olan bireylerin %5-20'sinde g6r6l6r

SP'li 6ocukların 1/4 ya da 2/3'6nde ZY g6r6l6r

ZY bireylerde epilepsi g6r6lme olasılıđı %10dur.

Daha alt SED'den gelen 6ocuklardır → az beslenme, uygun olmayan hijyen, sađlık sorunları daha fazla

Psikiyatrik problemler

Grubun %40-70'inde eş tanı / eşlik eden psikiyatrik bozukluk olabiliyor

ZY bireyler, NG bireylere göre psikiyatrik problemler için daha fazla risk altındadırlar

Kaygı ve duygudurum bozuklukları görülme oranı %3-15

Psikotik bozukluklar (erken bunama, Alzheimer, şizofreni) %3
(engelli olmayan bireylerde bu oran %1)



Psikiyatrik problemler

*İleti bozuklukları – uygun olmayan davranışlar sergileme %12-45
(engelli olmayan bireylerde %3-4)*



Teşekkürler..Sorular?

